

Schelde

NIEUWSBRIEF NR. 58

februari 2009 - een uitgave van het Schelde InformatieCentrum



Onthaal voor Veerman, kritiek op Nijpels

De Oosterscheldekering, het paradepaardje van de Deltawerken

Zeeland is veel positiever over de duurzame veiligheidsplannen in het advies Samen werken met water van de commissie-Veerman dan over de suggesties voor natuurherstel van de commissie-Nijpels in haar advies Wennen aan de Westerschelde. Beide rapporten verschenen kort na elkaar, in het vroege najaar van 2008.

Oud-minister van landbouw Cees Veerman adviseerde de regering over de bescherming van Nederland tegen de gevolgen van de klimaatverandering. Oud-commissaris van de Koningin Ed Nijpels zocht voor de huidige minister van Landbouw, Natuur en Voedselkwaliteit naar alternatieven voor de ontpoldering aan de Westerschelde. De ontpoldering wordt noodzakelijk geacht als natuurherstel voor de ingrepen van de afgelopen decennia.

Zuidwestelijke Delta

De Deltacommissie van Veerman richt zich

in de eerste plaats op de veiligheid van Nederland tegen het water. Zij doet dat in samenhang met andere ook zwaarwegende belangen: wonen en werken, landbouw, natuur, recreatie, landschap, infrastructuur en energie. Veiligheid en duurzaamheid staan voorop. Daaruit volgt het advies het huidige veiligheidsniveau met de factor tien te verhogen.

De regering wordt voorgesteld een Deltaprogramma te maken met daaraan gekoppeld een Deltafonds voor de financiering en een vernieuwde Deltawet om het programma politiek-bestuurlijk te verankeren. >>

In dit nummer

- 4 Wandelen rond fort met faam
Een ontmoeting tussen geschiedenis en natuur
- 6 MONEOS
Vinger aan de pols van de Schelde



Rubrieken

- 3 Scheldemonitor
Westerscheldedijken
- 5 Gespot!
Tielrode onder water
- 7 Scheldenieuws
- 8 Wonen en werken
De Schelde is altijd anders



Protesten tegen de ontpoldering leiden tot het onderzoek van de Commissie Nijpels

Het dagelijks bestuur van de provincie Zeeland toont zich, samen met het Zeeuws overleg waterkeringen en het Bestuurlijk overleg Westerschelde, ingenomen met het advies. Het scherpst wordt gereageerd op een alternatief voor de stormvloedkering in de Oosterschelde

Binnen het veiligheidsscenario is de Oosterscheldekering tot 2050 op haar taak berekend. Tot 2075 kan zij worden versterkt. Daarna is een nieuwe oplossing nodig voor de veiligheid en de getijdendynamiek. De huidige nadelige gevolgen van de beperkte getijdenwerking en het verlies aan zandplaten kunnen voorlopig met zandsuppleties – het opspuiten van zand – worden bestreden.

Dat de stormvloedkering nog geen honderd jaar in functie zou zijn, kunnen de drie instanties zich niet voorstellen: "Wij vinden dat nog een stap te ver". Voor de estuariene dynamiek is een open Oosterschelde gunstig, constateren zij met Veerman, maar de kustlengte wordt nogal sterk vergroot en dat is ongunstig voor de veiligheid bij overstromingen. De Oosterscheldekeringen zouden weer eerste waterkeringen worden. De regering wordt gevraagd de kering bij het bedenken van nieuwe oplossingen te betrekken. Het opbrengen van zand in de Oosterschelde heeft de instemming. Wel wordt gevraagd te blijven zoeken naar een structurele oplossing. De regering kan rekenen op steun uit de regio voor een proef met

een zandmotor: een grote berg zand, gestort in het water, die geleidelijk door de stroming langs de kust uitwaaiert.

Aangeraden wordt tijdig voldoende zand en zandzuigers te hebben om de suppleties langs de Nederlandse kust uit te voeren. Ook voor steenbestortingen wordt aandacht gevraagd. De introductie van de Deltadijk, kustverdediging in allerlei variaties, wordt niet alleen voor de Westerschelde maar voor de hele Delta als positief ervaren.

Dijkversterking is het parool voor de Westerschelde. Het waardevolle estuarium en de vaarroute naar Antwerpen worden zo het best behouden.

Het Krammer-Volkerak-Zoommeer, de Grevelingen en eventueel de Oosterschelde moeten worden ingericht voor de tijdelijke berging van overtollig rivierwater uit de Maas en de Rijn. Een natuurlijke overgang tussen zoet en zout water kan de waterkwaliteit ten goede komen. Gezorgd moet worden voor alternatieve zoetwatervoorziening ten gunste van de landbouw. In de nieuwe situatie voldoet het water van Krammer/Volkerak en Zoommeer niet meer.

Voor het op peil houden van de Noordzeekust wordt het opspuiten met zand aanbevolen, eventueel met verlegging van de stroomgeulen.

De drie instanties zijn blij dat Veerman een aantal al in gang gezette initiatieven in het

advies onderschrijft, zoals die voor het Krammer-Volkerak. Ook het terugbrengen van de zoet-zoutgradiënten in de Deltawateren kan op steun uit Zeeland rekenen, mits die gepaard gaat met het herstel van de estuariene dynamiek en het op sterkte brengen van de waterkeringen.

Westerschelde

"Het is ronduit teleurstellend dat de commissie-Nijpels er niet in is geslaagd betere alternatieven te vinden voor het natuurherstel, zo schrijft gedeputeerde F. Hamelink voor de Deltawateren eind 2008 in een column in het tijdschrift Tijdingen van de provincie. En: "Een echte bijdrage aan het beëindigen van de discussie in Zeeland wordt niet geboden".

Later schrijft het college in een brief aan de voorzitter van Provinciale Staten dat de commissie niet komt met hét alternatief voor ontpoldering van de Hedwigepolder. "Dat is teleurstellend en dat geldt zeker voor veel mensen in Zeeland die daarbij hoge verwachtingen hadden." Aan de alternatieve pakketten die Nijpels wel biedt, kleven min of meer dezelfde nadelen als aan de Hedwigepolder: ze kosten landbouwgrond en vrijwillige verwerving van die grond is niet vanzelfsprekend. De alternatieven creëren nieuwe onzekerheden. Bovendien zouden de Scheldeverdragen ervoor moeten worden opengebroken."



De dijkversterking bij fort Ellewoutsdijk is geheel in lijn met de nieuwe denkwijze: een stevige, veilige binnendijk en een overslagbestendige buitendijk

De provincie houdt daarom vast aan haar eigen voorstel met vier keuzegebieden voor natuurherstel in het middengebied van de Westerschelde. Ook de inbreng van de gebiedsgerichte projecten Waterdunen in West-Zeeuwsch-Vlaanderen en Perkpolder aan de oostkant van de regio houdt zij overeind. Daarin wordt ruimte voor water geboden.

Over Nijpels visie op de lange termijn is het college ook duidelijk. Een oppervlak van nog eens 1.500 tot 2.000 hectare compensatiegebied is onbespreekbaar. "Wij zullen de minister van Landbouw, Natuur en Voedselkwaliteit vragen deze zienswijze te bevestigen."

Overigens erkent het provinciebestuur dat een nadere analyse en strategie voor de lange termijn noodzakelijk zijn. Daarbij moet ook de Ontwikkelingsschets Schelde-estuarium 2010 in alle facetten tegen het licht worden gehouden. "Wij zien dat bij voorkeur onderdeel uitmaken van een Deltabrede benadering en zullen daartoe ook verder het initiatief nemen."

Het ministeriële besluit over de natuurcompensatie wordt in Zeeland én Vlaanderen met belangstelling afgewacht.

Ans van Nieuwenhuijzen

Meer informatie:

www.deltacommissie.com

www.zeeland.nl/natuurpakket



SCHELDE MONITOR

Westerscheldebijlen

Op een aantal locaties in Zeeland is de steenbekleding van de dijken niet sterk genoeg. Tijdens een fikse storm met zware golfslag kunnen de stenen of betonblokken losslaan; de steenbekleding is te licht. Sinds 1997 maken Rijkswaterstaat en de Zeeuwse waterschappen daar werk van. Ze hebben zich verenigd in projectbureau Zeeweringen dat de uitvoering van de dijkversterkingen in Zeeland coördineert.



Bron: projectbureau Zeeweringen, www.zeeweringen.nl

Het gaat hierbij (alleen) om het versterken van de steenbekleding om zo het achterland te beschermen tegen overstromingen vanuit de zee. De kosten zijn hoog. Het ministerie van Verkeer en Waterstaat neemt daarom de financiering op zich. Voor Zeeland is voor het totale project ruim 900 miljoen euro gereserveerd.

In 2009 worden vooral de dijken langs de Oosterschelde aangepakt. Voor de Westerschelde is het werk inmiddels in een ver gevorderd stadium. Voor 2009 staan nog op het programma: de boulevard van Vlissingen (6), Zoutelande (8) en een dijkvak ter hoogte van het Zeeuws-Vlaamse Ossensisse (7).

Na afronding van de werken kunnen de dijken een superstormvloed die gemiddeld eens in de 4000 jaar voorkomt, weerstaan.



Wandelen rond fort met faam

Een ontmoeting tussen geschiedenis en natuur

Rond het Fort Steendorp, op een boogscheut van de Schelde, pakt het Agentschap voor Natuur en Bos uit met een fonkelnieuw wandelparcours. Vijftien verrassende infopunten onderweg vertellen je pittige anekdotes over de boeiende geschiedenis en onverwachte natuur op en rond het fort.

Het Fort Steendorp maakte ooit deel uit van de fortengordel die op het einde van de negentiende eeuw rond Antwerpen werd opgeworpen. Nu is het een Vlaams natuurreservaat. Rondom het fort loopt sinds kort

een origineel wandelparcours, 'Ontelbaar mooi' genaamd. Dit parcours houdt 15 keer halt bij verrassende telpunten. Het cijfer van de telpunten legt telkens een stukje geschiedenis en natuur van het fort bloot.

de granaten krachtiger waren geworden. Een tweede fortengordel op een grotere afstand van Antwerpen bleek noodzakelijk. Het Fort Steendorp ongeveer 600 meter ten noorden van de Schelde, op de zuidelijke flank van de Wase cuesta maakte daar deel van uit.



Elk Telpunt geeft een stukje geschiedenis prijs...

Van militair bolwerk...

In het midden van de 19^e eeuw ging het jonge België op zoek naar een strategie om haar grondgebied te verdedigen. In 1859 koos de regering Antwerpen als het sluitstuk van haar Belgische landsverdediging. De Scheldestad werd omgebouwd tot een grote vestingstad, met een nieuwe omwalling en een fortengordel, waar o.a. de bouwwerken van Morsel, Borsbeek en Wilrijk nog getuigen van zijn. Die vesting moest bij een vijandige inval van Frankrijk of Pruisen lang genoeg standhouden, tot een bevriende natie België zou komen helpen.

Eind 19^e eeuw was dit vestingwerk al achterhaald omdat het geschut veel verder reikte en

In 1914 slaagde de Duitse bezetter er in om deze tweede fortengordel te doorbreken. De vesting Antwerpen viel en het Belgische garnizoen verliet het Fort Steendorp op 10 oktober 1914. Voor de aftocht blies de legerleiding de munitie en de wapens in het fort op, waardoor de gebouwen zwaar beschadigd raakten.

Na de oorlog verloor het fort zijn verdedigingsfunctie. Het leger gebruikte de vesting achtereenvolgens als kazerne, militaire fabriek, munitiedepot en als oefenterrein voor springstoffen. Op het einde van de 20^e eeuw heeft het fort geen enkel militair nut meer. Om de overblijvende delen van de ondergang te redden, werd het Fort van Steendorp

Praktisch

Het Fort Steendorp is gelegen aan de Kapelstraat (204) tussen het centrum van Temse en de dorpskern van Steendorp. De 2 kilometer lange route is vrij toegankelijk van zonsopgang tot -ondergang. Gratis wandelbrochure: 'Het Fort Steendorp: ontelbaar mooi!' via scheldeproject.anb@vlaanderen.be

in 1997 als monument beschermd. Twee jaar eerder al kreeg de omgeving van het fort het statuut van beschermd landschap.

...naar vijfsterrenhotel voor vleermuizen

Ondertussen verwierf het fort faam als een bijzonder waardevol natuurgebied. Jaarlijks overwinteren minstens acht verschillende soorten vleermuizen in het fort, waaronder de watervleermuis, de grijze grootovleermuis, de dwergvleermuis en bedreigde soorten als de meervleermuis en de ingekorven vleermuis. De grachten, permanent met water gevuld, houden het fort fris en vochtig, wat de vleermuizen bijzonder op prijs stellen. Jaarlijks overwinteren er nu ca. 1200 vleermuizen.

Maar ook tal van zang- en roofvogels en eenden vinden hun weg naar het fort. De ijsvogel is één van de opvallendste gasten. Met zijn hellend talud en grachten, bevolkt met kleine voorns en stekelbaarzen, is het fort een waardevolle pleisterplaats voor deze kleine vogel. Ook roofvogels voelen zich thuis op het Fort Steendorp. Ze houden ervan om zich op de gunstige stijwind te laten drijven en lange tijd de omgeving af te speuren, op zoek naar prooidieren.

Ondertussen wist jong bos het gebied steeds verder in te palmen. In december 2001 verwierf het Agentschap voor Natuur en Bos van de Vlaamse overheid het Fort Steendorp. Het is nu een Vlaams natuurreservaat dat een speciale beschermingsstatus geniet in het kader van de Europese Habitatrichtlijn.

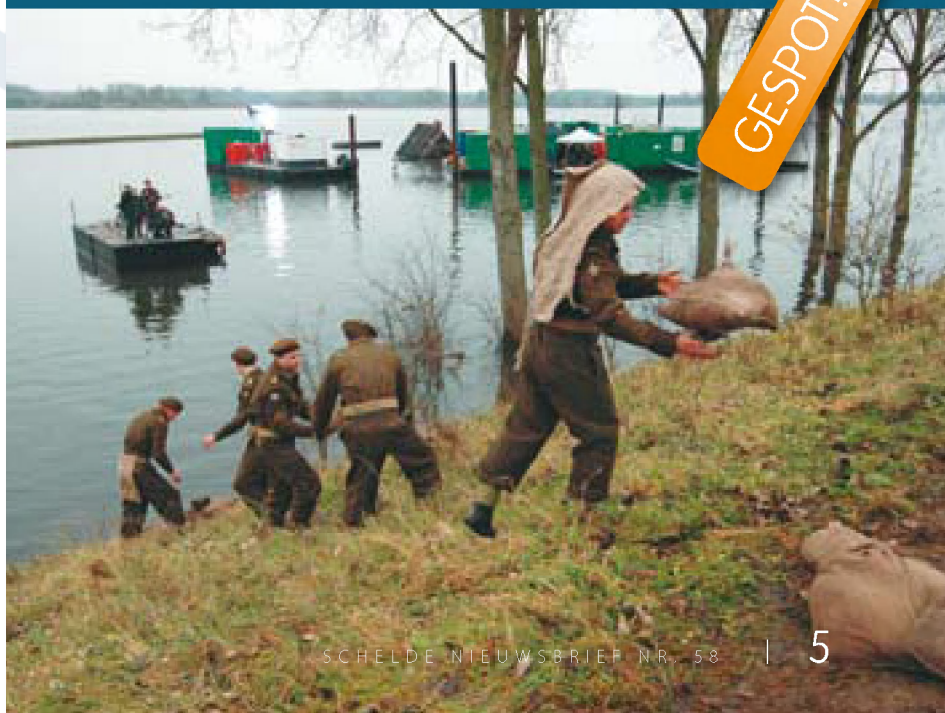
Evelien de Munter



Tielrode onder water

Tielrodebroek is ingericht als overstromingsgebied maar toch komt de dreiging ineens heel dichtbij. Gelukkig gaat het om filmopnames. Voor de film 'De Storm', over de watersnoodramp van 1953, dient de Vlaamse polder bij Tielrode als decor. De polder is onder water gezet en de fotograaf is bij de opnames.

Het duurt allemaal erg lang voor alles klaar is. De cameraman tuurt door de lens en geeft de regieassistente aanwijzingen. "Stukje naar rechts (inclusief alle zandzakken), stukje naar links". De takjes van een struik in de juiste positie schikken: "nee, breek ze toch maar af! Extra modder op de uniformen smeren". Zelfs het gras wordt nog wat meer platgetrapt.





Rust wordt de Schelde nooit gegund. Er staan altijd grote werken op stapel: voor de schepen en economie, voor de veiligheid van de mensen, maar evengoed voor de natuur. Met het monitoringprogramma MONEOS willen Vlaanderen en Nederland een vinger aan de pols houden. Hebben al die ingrepen wel het gewenste effect? Zijn er onverwachte neveneffecten? Hoe kunnen we bijsturen? Dat zijn cruciale vragen waar MONEOS in de toekomst een antwoord op moet geven.

MONEOS

Vinger aan de pols van de Schelde

Wat heeft een historische inpoldering, een langlopende zandwinning of een toekomstige verruiming in de Westerschelde te maken met de erosie van een schor bij Dendermonde, ruim 100 kilometer verder stroomopwaarts? Of met de groei van kiezelwieren in de Zeeschelde? Ogenscheinlijk niets. Maar dat is buiten de complexiteit van het systeem gerekend. Al deze ingrepen beïnvloeden de getijgolf in het estuarium, wat kan resulteren in een verhoogde dynamiek en afslag van het schor bij Dendermonde. En schorren zijn belangrijke producenten van silicium, een levensnoodzakelijk element voor de groei van kiezelwieren, die aan de basis staan van de voedselketen. Dit willekeurige voorbeeld illustreert de talloze en complexe interacties die kunnen optreden tussen de componenten van het estuarium. Een ingreep in het estuarium heeft dus niet noodzakelijk alleen lokale gevolgen, maar soms ook onverwachte effecten op onverwachte plaatsen. Alleen een goed inzicht in het volledige systeem biedt daarom enige garantie voor een zorgvuldig onderscheid tussen oorzaak en gevolg van geplande ingrepen en een daarop afgestemd beheer.

MONEOS

En dat er grote ingrepen op stapel staan is bekend. In 2001 stelden Vlaanderen en Ne-

derland een gezamenlijke Langetermijnvisie voor het Schelde-estuarium voor met een streefbeeld voor 2030. De drie kernthema's waren toegankelijkheid van de Scheldedehavens, veiligheid tegen overstromingen en natuurlijkheid van het estuariene systeem. In de Ontwikkelingsschets 2010 staan de concrete projecten en noodzakelijke ingrepen om die doelstellingen te bereiken. Het gaat ondermeer om de verruiming van de vaargeul, dijk aanpassingen, aanleg van gecontroleerde overstromingsgebieden en nieuwe estuariene natuur. Een nieuw te ontwikkelen monitoringprogramma moest de effectiviteit van die ingrepen evalueren. Op vraag van ProSes2010 (projectdirectie voor de uitvoering van de Ontwikkelingsschets) werkte de Universiteit van Antwerpen (UA) een geïntegreerd monitoringplan uit: MONEOS, "Monitoring en Evaluatie Ontwikkelingsschets 2010". De vereisten waaraan MONEOS moet voldoen zijn niet min: afstemming van bestaande meetinspanningen, grensoverschrijdend en voldoende gegevens genererend om te kunnen antwoorden op alle relevante beleidsvragen, én gedragen door een stevig wetenschappelijk fundament. De wetenschappelijke basis moet garanderen dat alle variabelen die nodig zijn om oorzaak-gevolg relaties te detecteren ook effectief gemeten en opgevolgd worden.

Beleidskaders

Het grote economische en ecologische belang van het Schelde-estuarium en de vereiste veiligheid tegen overstromen, brengen een uitgebreide waaier aan wettelijke en beleidskaders met zich mee, elk met eigen normen, doelstellingen, monitoring- en rapporteringsverplichtingen. MONEOS houdt hiermee zoveel mogelijk rekening. Grote delen van het estuarium vallen bijvoorbeeld onder de Europese Habitat- en Vogelrichtlijn en bieden bescherming aan zeldzame en kwetsbare habitats en soorten. Over hun toestand moet op geregelde tijdstippen aan Europa gerapporteerd worden. De meeste beleidskaders geven echter geen concrete monitoringvoorschriften. Echt inhoudelijk sturend zijn ze dan ook niet, maar MONEOS moet wel de benodigde basisinformatie aanleveren om aan periodieke rapporteringen of te verwachten beleidsvragen te kunnen voldoen.

De Europese Kaderrichtlijn Water (KRW) is een ander verhaal. Deze richtlijn moet ervoor zorgen dat de kwaliteit van het oppervlaktewater en grondwater in 2015 in orde is en vermeldt wel concrete parameters. Het is evident dat deze de inhoud van het monitoringprogramma bepalen en in MONEOS mee opgenomen zijn.

Vermijden dubbel werk

Maar monitoring van het Schelde-estuarium is niet nieuw. Zowel aan Vlaamse als aan Nederlandse zijde zijn al verschillende meetnetten actief. Denk aan tijmetingen, gebiedsdekkende bodemopnames of watervogeltellingen, waarvan lange tijdsreeksen beschikbaar zijn voor het volledige estuarium. De meetfrequentie en methodiek lopen echter niet altijd parallel, wat vergelijken van gegevens bemoeilijkt.

Voor verschillende kernthema's worden vaak dezelfde zaken opgemeten. De waterdiepte is bijvoorbeeld relevant voor de scheepvaart (thema toegankelijkheid), maar bepaalt ook het voorkomen van bepaalde planten- en diereengemeenschappen (thema natuurlijkheid). Door meetfrequentie en methodiek op elkaar af te stemmen wordt dubbel werk vermeden en kunnen ruimtelijke of temporele hiaten opgevuld worden. Integratie en efficiënte organisatie van de meetinspanningen is dus noodzakelijk om de kostprijs van het meetnet binnen de perken te houden. In MONEOS komen uiteindelijk de volgende thema's aan bod: hydrodynamiek (zoals getij en debieten), morfodynamiek (zandtransport, ligging van geulen en zandbanken), diversiteit van habitats, kwaliteit van water en bodem, ecologisch functioneren en diversiteit van soorten.

Argusogen

En hoe moet het nu verder met de concrete uitvoering van dit ambitieuze plan? We vroegen het aan Ir. Yves Plancke, die vanuit

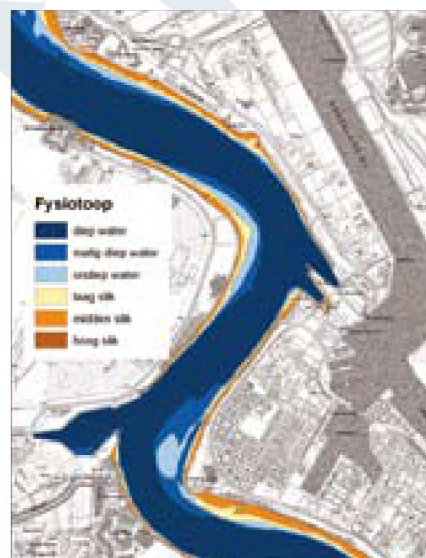
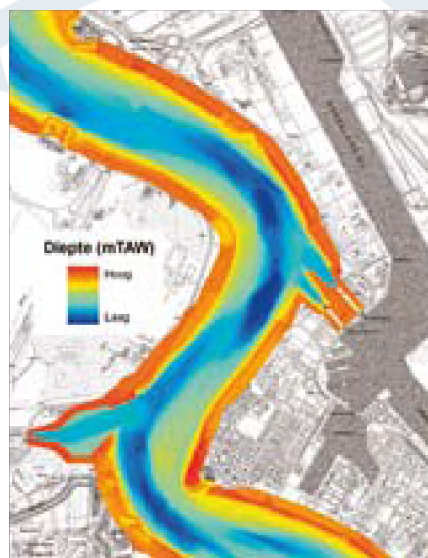
de Vlaamse overheid mee instaat voor de projectbegeleiding. "De Nederlandse en Vlaamse overheden werkten het voorstel van de UA uit tot een concreet monitoringprogramma, rekening houdend met de praktische, technische en financiële haalbaarheid. De Technische Scheldec commissie keurde dit programma goed in november 2008. Op 1 januari 2009 startte de systeemmonitoring voor een periode van 12 jaar. MONEOS is grotendeels geënt op bestaande meetprogramma's. Het ligt voor de hand dat dezelfde Vlaamse en Nederlandse overheden en onderzoekinstellingen die luiken ook verder uitvoeren", aldus Plancke.

"Naast systeemmonitoring is ook nog project- en onderzoeksmonitoring voorzien. Bij projectmonitoring wordt de meetfrequentie of geografische spreiding uitgebreid voor een concreet project. Onderzoeksmonitoring is nog gedetailleerder en gaat bijvoorbeeld over de haalbaarheid van nieuwe meettechnieken. Dit valt onder de verantwoordelijkheid van de Werkgroep Onderzoek en Monitoring, de opvolger van ProSes2010." Het mag duidelijk zijn: de Schelde wordt dankzij MONEOS de komende jaren met argusogen gevolgd. Maar dat ze de onderzoekers toch nog zal weten te verrassen, daar hoeft u niet aan te twijfelen.

Frederic Piesschaert

Meer informatie:

www.vliz.be/imisdocs/publications/136078.pdf



De dieptepeilingen voor de scheepvaart (links) worden omgezet in relevante klassen voor fauna en flora (rechts)

Scheldenieuws

Tabula Scaldis

Dit voorjaar treedt kunstenaar Joost Heeren naar buiten met zijn project Tabula Scaldis: een tentoonstelling over de loop van de Schelde van de bron in het Noordfranse Gouy tot de monding in de Noordzee. Steden als Valenciennes en Gent worden aangedaan, evenals le Mont Saint Martin. In april verschijnt het boek: Tabula Scaldis - tafereel van de Schelde. Een maand later begint de expositie met panoramische tekeningen. De tentoonstelling begint in Noord-Frankrijk en is vanaf juni in Vlaanderen te zien. Meer informatie en bestellen van het boek: www.tabulascaldis.eu.

Inspraak Waterplannen

In Europees verband zijn in de Kaderrichtlijn Water (KRW) afspraken gemaakt over het verbeteren van wateren. Het doel is om de wateren ecologisch gezonder te maken en dat er binnen heel Europa duurzaam omgegaan wordt met water. In 2015 moet dat bereikt zijn. Daarom liggen de verschillende waterplannen van het Scheldestroomgebied nu ter inzage en wordt uw mening gevraagd. Bij de meeste plannen kunt u tot medio juni gebruik maken van uw inspraakrecht. Meer info: www.nederlandleeftmetwater.nl; www.volvanwater.be.

Stuurgroep Zuidwestelijke Delta

De Stuurgroep Zuidwestelijke Delta, de opvolger van de Deltaraad, is gestart met het opstellen van een uitvoeringsprogramma. De stuurgroep bestaat uit vertegenwoordigers van het rijk en de provincies Zuid-Holland, Noord-Brabant en Zeeland. Het uitvoeringsprogramma verschijnt dit jaar en maakt deel uit van het Nationale Waterplan. Het doel is "een klimaatbestendig veilige, ecologisch veerkrachtige en economisch vitale Delta". Meer informatie: www.zwdelta.nl.

Kunstenares Lea D'Huyvetter en haar man Ivo Meulemeester in het atelier van Lea.



'De Schelde is altijd anders'

COLOFON

De Schelde Nieuwsbrief is een gezamenlijke Nederlands-Vlaamse kwartaaluitgave van het Schelde InformatieCentrum. Abonnementen zijn gratis. De nieuwsbrief valt onder verantwoordelijkheid van de in het Bestuurlijk Overleg Westerschelde participerende organisaties, de NV Waterwegen en Zeekanaal, Agentschap voor Natuur en Bos en het Instituut voor Natuur- en Bosonderzoek. Deze uitgave wordt mede mogelijk gemaakt door de financiële steun van het Europese LIFE project MARS. De in de nieuwsbrief gepubliceerde meningen weerspiegelen niet noodzakelijkerwijs het beleid van de participerende organisaties.

Nederland

Schelde InformatieCentrum
Poelendaesingel 18, Postbus 7003
4330 GA Middelburg
Telefoon +31 (0)118 622888
www.scheldenet.nl, info@scheldenet.nl
Coördinator: Anja Phernambucq

Vlaanderen

Schelde InformatieCentrum
P/a VLIZ, Wandelaarkaai 7, 8400 Oostende
Telefoon +32 (0)59 342144
www.scheldenet.be, info@scheldenet.be
Coördinator: Bregje Beyst

Redactie

Anton van Berchum, Bregje Beyst, Steven De Froy, Michel De Smet, Evelien de Munter, Ans van Nieuwenhuijze, Frederic Piesschaert, Katrien Weyn, An Wouters

Tekstschrijvers:

Lex Kattenwinkel, Tina Stroobandt

Eind- en hoofdredactie

Laurens Vogelezang, respectievelijk Jolanda Duinkerke

Illustraties

Geert Buelens, Marc De Vos, Joop van Houdt Luchtfotografie, Lex Kattenwinkel, Agentschap voor Natuur en Bos, Projectbureau Zeewerdingen

Vormgeving en productie

Nilsson BV, Goes

Oplage

4200 ex.

Overname van artikelen

Overname van artikelen is mogelijk met bronvermelding en na toestemming van de redactie.

ISSN 1382-9513

De Schelde is voor Lea D'Huyvetter een onuitputtelijke inspiratiebron. In ruim een halve eeuw heeft ze schepen, scheldenatuur en talloze haventjes op doek vastgelegd. De schilderes uit Brasschaat is vooral gefascineerd door de steeds veranderende lichten en waterpartijen. "Als we met de boot weg zijn pak ik vanzelf een tekenblok."

Het atelier van Lea hangt vol met kleurrijke olieverven van onder meer het verdwenen haventje van Emmadorp ("d'n Emma"), zeilbootjes op de Schelde, het haventje van Paal en een aan de grond gelopen schip met twee sleepboten erbij. "We waren met de boot onderweg en hoorden via de radio dat bij boei 65 een schip aan de grond zat. Omdat het op onze weg was zijn we er langs gevaren." Een in het oog springend werk toont de schorren van Saeftinghe met op de achtergrond passerende zeeschepen. "In een nacht toen we voor anker lagen achter de Platen van Ossensisse kreeg ik een beeld van de vaargeul als een soort snelweg voor containerschepen. Dat heb ik willen vastleggen, in combinatie met de mooie natuur. Niet als aanklacht, maar uit bezorgdheid. Die oase van rust voor de vogels in het Verdrongen Land van Saeftinghe, en daarnaast dat voortdurend gebrom van de schepen." De kunstenaar schildert niet alles natuurgetrouw. "Dat vastgelopen schip is geschilderd zoals ik het gezien heb, maar de lucht kan wel gefantaseerd zijn. Dat neem ik niet zo strikt." Lea D'Huyvetter heeft van jongs af aan gevaren, net als haar man Ivo Meulemeester. In hun jonge jaren had zij een draak, hij een hoogaars. "Een klein zeilscheepje en een platbodem, twee uitersten", zegt Ivo. Het stel besloot de draak te verkopen en met de hoogaars de 'Gier' te blijven varen. Het onderhoud van deze houten boot vergde hoge kosten. Op aanraden van scheepsbouwer Piet Verras uit Paal zijn ze op een ijzeren zeilschip

overgestapt, een boeieraak de 'Weltevreden'. Hiermee hebben Lea en Ivo, met hun kinderen en later kleinkinderen, 52 jaar gevaren. Een jaar geleden hebben ze de boot verkocht. "Vanuit Antwerpen maakten we eertijds weekenduitstapjes naar Hansweert of Temse. Later vanuit Walsoorden en Ellewoutsdijk vaarden we meerdere keren in de vakanties naar Engeland en Denemarken." In al die jaren hebben Lea en Ivo de scheepvaart en het landschap langs de Schelde tussen Antwerpen en Vlissingen zien veranderen. Om die evolutie te laten zien heeft Lea op een vorig jaar in Ellewoutsdijk gehouden tentoonstelling vroeger en nu naast elkaar gezet. Als voorbeeld toont de schilderes twee aquarellen: een sfeervol beeld uit de jaren 50 met zwartgeteerde, dampende stoomschepen in de Antwerpse haven, en een in strakke lijnen opgezet, kil aandoend werk van een containerschip aan een grote kade met hoge kranen. Nu is Lea vooral bezig om werken bijeen te brengen voor een retrospectief, in november dit jaar in het statige Antverpia te Brasschaat. Als de tijd het toelaat schildert ze nog steeds. "Ik kan het niet laten. Dan zit het in mijn hoofd en moet ik het uitwerken." Het is ook aan haar man te danken dat Lea zoveel scheldelandschappen heeft gemaakt. Ivo, die in de wegenbouw heeft gewerkt, deelt de zeilliefhebberij met Lea. Bovendien had en heeft hij een grote maritieme belangstelling. "Met een echtgenoot die uit hobby een volkstuin heeft, was ik misschien wel groenten gaan schilderen."