

EEN MINDER GEKEND SCHELPJE : *MONTACUTA PHASCOLIONIS*
(DAUTZENBERG EN FISCHER, 1925)

R. VANWALLEGHEM

Tijdens de meerdaagse excursie van de SWG naar Bretagne gedurende het paasverlof van 1985 werd ook de vissersplaats Erquy aangedaan. In de 'Capitale de la pêche à la Coquille St. Jacques' is het goed zoeken, temeer dat in deze getijdhaven veel bodem-materiaal gedregd in de baai van St. Brieuç zo maar voor het grijpen ligt.

In deze haven vonden we verscheidene kleine dode Gastropoeden waarvan de mondopening opgevuld leek met verharde modder. In dit sediment prijkte steeds een klein gaatje. Zo'n huisje is dan bewoond door de Sipunculoïde worm *Phascolion strombi* (fig.1). In verschillende populaire strand- en kustgidsen wordt dit dier in situ afgebeeld (Barrett en Yonge, 1958; Campbell, 1976).

Minder bekend echter is dat we er ook een tweede bewoner kunnen in aantreffen, nl. *Montacuta phascolionis*, een tweekleppig schelpje. Deze soort werd voor het eerst beschreven op ex. afkomstig uit Bretoense wateren (Dautzenberg en Fischer, 1925).

De originele diagnose luidt als volgt:

Montacuta (Tellinomya) phascolionis nov. sp.

Testa parva, transverse ovata, tenuis, compressa, inaequalivā (valvula dextra quam sinistra convexior), subaequilateralis, antice vix subtruncata, postice rotundata. Apices contigui. Margo ventralis leviter sinuatus et contortus. Superficies parum nitens, plicis incrementi tantum sculpta. Valvularum pagina interna glaberrima. Impressiones laterales sat magna et ovatae, impressio pallialis integra. Cardio valvulae dextrae postice forasulam ligamenti obliquam, sat validam et antice denticulum obsolete praebet. Cardio valvulae sinistrae dente cardinali unico, obtuso sed prominente et lamina postica elongata immersaque munitus (fig. 2 et 3).

Color pallidissime lutescens.

Diam. umb. ventr. 2 1/2, ant.-post. 4, crassit. 1 1/5 millim.

Het betreft hier ex. van de localiteiten Cochons-noirs en Astan, gedregd op 20-40 meter. In conchyliologische determineerwerken voor de Britse fauna vindt men *Montacuta phascolionis* niet terug. Deze soort werd als twijfelachtig beschouwd voor de Britse wateren (Tebble, 1966). In de vrij recente Atlas voor de Britse en Ierse mariene Mollusca (Seaward, 1982) wordt het voorkomen van *Montacuta phascolionis* echter bevestigd: levende ex. werden waargenomen in het gebied 'Plymouth', begrensd door 03°40'W; 49°30'N; 05°50'W en de breedte van Cape Cornwall. Het valt onmiddellijk op dat deze Britse localiteit zeer dicht aanleunt bij het gebied waar de oorspronkelijke Franse ex. vandaan kwamen. Ook wordt deze soort vermeld voor de Middellandse Zee (Parenzan, 1974).

Merkwaardig is ook dat de status van *Montacuta Phascolionis* op familietaxon niet erg vast ligt: de verschillende auteurs plaatsen deze soort ondermeer in de families *Erycinidae*, *Kellyidae*, *Galeomatidae* & *Montacutidae*. Ook diende ze als type voor het monospecifieke genus *Phascoliophila* (Nordsieck, 1969).

Het voorkomen van *Montacuta phascolionis* als commensaal bij *Phascolion strombi* werd vastgesteld bij een hele reeks Gastropoden als *Turritella communis*, *Aporrhais pespellicani*, e.a.. Ook in *Dentalium* kan *Montacuta* gevonden worden. Een monster van 103 door

bewoonde schelpen verzameld te Morgat in Bretagne bevatte niet minder dan 232 *Montacuta phascolionis*. Slechts in 8 schelpen werden ze niet gevonden (Pérés, 1937). Per gastheer kunnen enkele volwassen individuen aangetroffen worden (dikwijls één) met een reeks larven en mannelijke dwergex. (Deroux, 1960).

Soms treft men bij *Montacuta phascolionis* ook nog een klein horentje aan. Dit werd als nieuwe soort beschreven in dezelfde publikatie als *Montacuta: Odontostomia perezi* (Dautzenberg en Fischer, 1925): Volgens recente studies (Gibbs, 1978) blijkt deze soort echter synoniem te zijn met de ectoparasiet *Menostho diaphana* (Jeffreys, 1948).

Hopelijk stimuleren deze regels onze Bretagnegangers om zich ook wat meer te interesseren voor 'klein' materiaal. Zoals je ziet bieden zelfs 'dode' schelpen nog verrassingen!

Frere Orbanstraat 59
8400 Oostende



Fig.1. (naar Barrett en Young, 1958)
Phascolion strombi

Fig.2. (naar Dautzenberg en Fischer, 1925)
Montacuta phascolionis

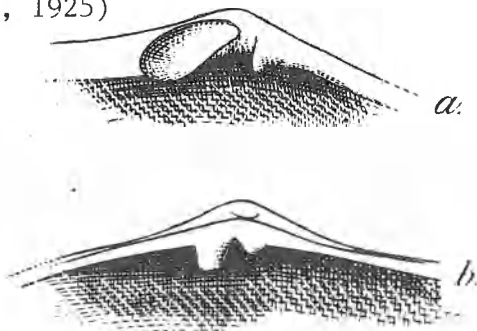
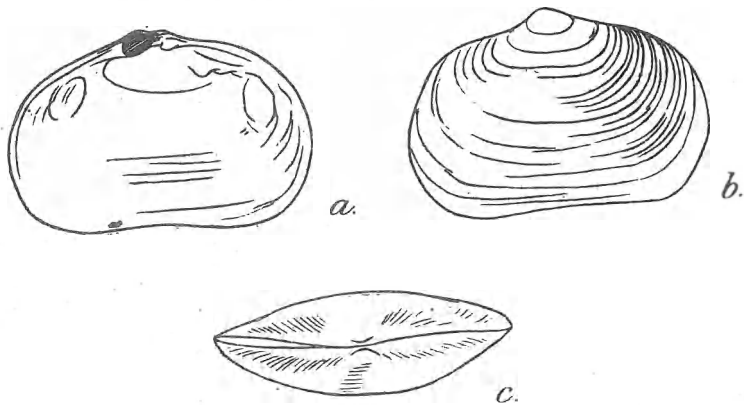


Fig. 3. (naar Dautzenberg en Fischer, 1925)
Montacuta Phascolionis



Literatuur

- Barrett, J. en Yonge, C.M., 1958. Collins Pocket Guide to the Sea Shore. Collins Clear-Type Press, London and Glasgow. 272 pp.
- Campbell, A.C., 1976. The Hamlyn Guide to the Seashore and Shallow Seas of Britain and Europe. The Hamlyn Publ. Group Lim., London. 320 pp.
- Dautzenberg, Ph. en Fischer, P.H., 1925. Les Mollusques Marins de Finistere et en particulier de la Région de Roscoff. Les Presses Univ. de France, Paris. 180 pp.
- Deroux, G., 1960. Formation régulière de mâles mûrs, de taille et d'organisation larvaire chez un Eulamellibranche commensal (*Montacuta phascolionis* Dautz.). Compt. Rend. 250: 2264-2266.
- Gibbs, P.E., 1978. *Menestho diaphana* (Gastropoda) and *Montacuta phascolionis* (Lamellibranchia) in association with the Sipunculan *Phascolion strombi* in British waters. J. mar. biol. Ass. U.K., 58: 5-28.
- Nordsieck, F., 1969. Die europäischen Meeresmuscheln (Bivalvia) vom Eismeer bis Kapverden, Mittelmeer und Schwarzes Meer. Gustav Fischer Verlag, Stuttgart. 256 pp.
- Parenzan, P., 1974. Carte d'Identita delle Conchiglie del Mediterraneo. Volume II-Bivalvi-Prima Parte. Ed. Bios Taras, Taranto. 277 pp.
- Pérés, J.M., 1937. Sur trois especes du Genre *Montacuta* (Kellyidae). Travaux de la Station Biol. de Roscoff, 15: 5-28.
- Seaward, D.R., 1982. Sea Area Atlas of the Marine Molluscs of Britain and Ireland. Nature Conservancy Council for the Conchological Soc., Shrewsbury. 53 pp. + 746 distribution maps.

Tebble, N., 1966. British Bivalve Seashells. Trustees of the British Museum (Natural History), London. 212 pp.

EEN ZELDZAME GAST AAN HET STRAND VAN DE PANNE OP ZONDAG 17 MAART 1985.

R. BILLIAU

Op die zonnige, maar koude zondagmorgen trok ik naar zee. Toen ik daar aankwam vertelden mijn vrienden Floris en Eddy dat er een vreemd zoogdier aan de vloedlijn zat. Toen ik ging kijken zag ik tot mijn grote verwondering een *Ondatra zibethicus* (Linné) (muskusrat) zitten. Zijn lange verticale afgeplatte staart sloot elke twijfel uit. Vroeger had ik verschillende malen de muskurat ontmoet in de Moeren van Adinkerke (De Panne) nl. in de ringsloot. Toen ik de muskurat te dicht benaderde, zette hij zich bipedaal, met zijn achterste op de grond en steunend op zijn staart. Hij toonde zijn snijtanden en liet een hoog geluid horen. Hij ging dan in zee en zwom een paar meter verder, richting Frankrijk. Hij kwam terug op het strand en begon zich te poetsen. Hij poetste vooral zijn kop. Ik ben bij het dier geweest van 10 tot 12u15. Gedurende die tijd werd het dier vaak door voorbijgangers lastig gevallen. Ze benaderden het dier met een stok en telkens zette hij zich in bipedale houding. Ik reed naar huis om mijn fototoestel en bracht mijn zoon Jeroen mee. Hij moest de muskurat afleiden. Zo heb ik 13 dia's genomen van dat beest. 's Avonds werd het dier nog steeds waargenomen.

Thuis controleerde ik mijn literatuur in verband met de muskurat. In Elseviërs zoogdierengids van Maurice Burton las ik: "Biotoop: langzaam stromende rivieren en meren." In de zoogdierengids van F.H. Van den Brink staat: "Biotoop: oevers van met waterplanten begroeide vijvers, plassen, beken, kanalen, moerassen; voornamelijk in betrekkelijk ondiep en langzaam stromend water in sterk begroeide omgeving." Nergens is er een vermelding, dat de muskurat ook aan zee voorkomt!

Hoe is de muskurat dan aan het strand van De Panne geraakt? Hier volgen enkele hypothesen.

1) Het is mogelijk dat de muskurat langs de IJzer te Nieuwpoort de zee heeft bereikt. Toen de muskurat werd opgejaagd zwom hij steeds in ZW-richting. Zo kon hij na enkele dagen De Panne bereiken. Zijn fysieke conditie leek mij niet optimaal. Maar beweren dat het dier dodelijk ziek was, durf ik ook niet.