

RAPPORT SUR UNE PROMENADE ENTRE DE HAAN ET BLANKENBERGE.

C. D'UDEKEM D'ACQZ

Le 17-1-1986, j'ai effectué une promenade à marée basse de De Haan jusqu'à Blankenberge. Durant celle-ci, j'ai observé un certain nombre d'organismes dont quelques uns sont relativement intéressants.

Toutes les espèces intéressantes ont été récoltées entre De Haan et Wenduine. Entre Wenduine et Blankenberge, je n'ai trouvé que des espèces très banales. Une grande partie du matériel a été récolté dans une zone où s'amoncelaient des débris d'organismes à mi-hauteur sur la plage. Parmi ces débris, j'ai trouvé une carapace et un chélipède de *Liocarcinus puber* (L.), des débris de *Liocarcinus holsatus* (Fabricius) (fig. 1), de *Carcinus maenas* (L.), une carapace de *Cancer pagurus* L. pleine de jus, de nombreuses *Ophiura texturata* Lamarck vivantes, trois tests brisés d'*Echinocardium cordatum* (Pennant), des amoncellements de doublets de *Petricola pholadiformis* Lamarck (certains étaient vivants), de nombreux doublets de *Mactra corallina* Montagu, de nombreux *Cerastoderma edule* (L.) vivants, des *Spisula subtruncata* (da Costa) vivants, quelques *Macoma balthica* (L.) vivants, quelques *Akra alba* (Wood) vivants, quelques doublets d'*Ensis arcuatus* (Jeffreys) et *Ensis minor* (Chenu), deux valves isolées et un doublet de *Solen marginatus* Pulteney, deux vieilles coquilles de *Nucella lapillus* (L.), une coquille fossile de *Cerastostoma erinaceum* (L.), des coquilles de *Lunatia catena* (da Costa), une valve fossile très abimée de *Glycymeris* sp., une valve abimée de *Scrobicularia plana* (da Costa). Ailleurs sur la plage, j'ai trouvé deux *Laminaria digitata* (Hudson), deux valves isolées et intactes de *Aequipecten opercularis* (L.), des valves isolées de *Mya arenaria* L., *Mya truncata* L., *Zirfaea crispata* (L.), les débris extrêmement frais d'un *Cancer pagurus* L. qui est probablement laissé échouer vivant et qui a été mis en pièce par les goélands. Sur une caisse de légume en plastic couverte de balanes, j'ai trouvé 3 au 4 *Asterias rubens* L., des *Tubularia* sp., des *Crepidula fornicata* (L.), une *Lunatia poliana* (della Chiaje) vivante et quatres petits *Pisidia longicor-*

nis (L.). Pour finer, je dois signaler une charogne de mammifère pratiquement réduite à l'état de squelette qui pouvait bien appartenir à un phoque.

avenue du bois des collines, 34
1420 Braine l'Alleud

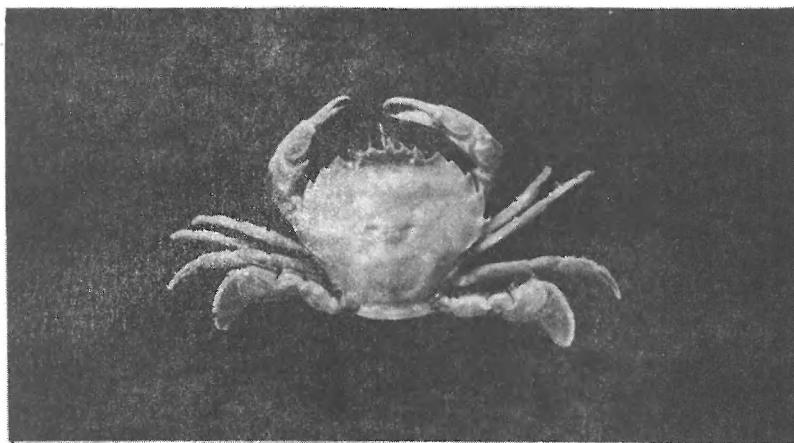


Fig. 1 : *Liocarcinus holsatus* (Fabricius)
Femelle d'une trentaine de mm de large.
Duinbergen, août 1984.