
WAARNEMINGEN BETREFFENDE DE MARIENE FAUNA IN HET NOOR-
DEN VAN FRANKRIJK GEDURENDE 1987.

S. DE GRAVE & C. D'UDEKEM D'ACQZ

Tijdens een kort verblijf in augustus 1987 aan de Boulon-
nais-kust bezocht de eerste auteur enkele localiteiten, de twee-
de auteur bezocht deze plaatsen in september 1987. Dit artikel
behandelt voornamelijk de groepen die de speciale interesse van
de auteurs genieten.

Om storende herhalingen in de tekst te vermijden maken we
gebruik van volgende afkortingen om elk van de bezochte plaatsen
aan te duiden :

- A : Audresselles (noordelijk, rotsige deel)
- Ab: Ambleteuse
- B : Boulogne-sur-Mer (Digue Nord)
- P : Pointe du Riden
- S : estuarium van de Slack
- W : Wimereux
- Wi: Wissant

CNIDARIA

Halicystus auricula (RATHKE, 1806)

B, 10-IX-87 : 1 ex. aan de onderzijde van een steen, in de in-
fralitorale franje. Enkele ex. van de kalkspons *Grantia com-
pressa* (FABRICIUS, 1870) werden hier ook gevonden.

Alcyonium digitatum LINNAEUS, 1758 (fig. 1)

Wi, 5-VIII-87 : enkele kolonies in netten van kustvissers.
S, 7-IX-87 : 1 aangespoelde kolonie.

MOLLUSCA

POLYPLACOPHORA

Lepidochitona cinereus (LINNAEUS, 1767)

A, 7 en 11-IX-87 : enkele ex. onder stenen.
B, 8-IX-87 : enkele ex.

GASTROPODA

Rissoa parva (DA COSTA, 1779)

W, 1-VIII-87 : 1 ex. in een poeltje tussen algen.

Elysia viridis (MONTAGU, 1804)

W, 1-VIII-87 : 1 ex. in een poeltje in het laag mediolitoraal.

Onchidoris bilamellata (LINNAEUS, 1767)

Op alle onderzochte plaatsen werden enkele ex. van deze soort waargenomen.

Janolus cristatus (CHIAJE, 1841)

B, 8-IX-87 : 1 ex. aan het oppervlak van één van de poeltjes naast het wrak (zie OTTEN, 1985 : fig. 2).

Acanthodoris pilosa (ABILDGAARD, 1789)

A, 11-IX-87 : 1 ex.

Aeolidia papillosa (LINNAEUS, 1761)

W, 1-VIII-87 : enkele juveniele ex.

A, 4-VIII-87 : 1 ex.

Archidoris pseudoargus (RAPP, 1827)

B, 5-IX-86 : 1 ex.

BIVALVIA

Barnea candida (LINNAEUS, 1758)

A, 7-IX-87 : enkele levende ex. in mergelblokken.

Hiatella arctica (LINNAEUS, 1767)

B, 8-IX-87 : enkele ex. in Laminaria-voetjes.

Mytilus edulis LINNAEUS, 1758

In 1986, en in mindere mate in 1987, werd een spectaculaire proliferatie van mossels waargenomen; in het bijzonder te Ambleteuse. PEREZ (1925) signaleerde zulke woekeringen in de jaren '20.

Musculus discors (LINNAEUS, 1767)

S, 3-VIII-87 : 2 ex. in een aangespoeld riemwiervoetje.

CEPHALOPODA

Sepia officinalis LINNAEUS, 1758

Wi, 5-VIII-87 : enkele ex. in netten van kustvissers; vele aangespoelde eigroepjes, vnl. afgezet op Zeespriet *Nemertesia* sp.

CRUSTACEA

CIRRIPIEDIA

Lepas anatifera LINNAEUS, 1758

Wi, 5-VIII-87 : 5 aangespoelde ex.

MYSIDACEA

Neomysis integer (LEACH, 1814)

S, 31-VII-87 : enkele ex. in het brakke deel van de Slack.

ISOPODA

Idotea balthica (PALLAS, 1772)

W, 1-VIII-87 : 1 ex. tussen wieren; 1 aangespoeld vrouwtje (20 mm).

B, 3-VIII-87 : 1 aangespoeld mannetje (32 mm).

A, 4-VIII-87 : enkele ex. in een poeltje tussen wieren.

P, 6-VIII-87 : 1 ex.

B, 8-IX-87 : 1 ex. vóór het zuidelijke strandje.

A, 11-IX-87 : 1 ex.

Idotea granulosa RATHKE, 1843

Deze soort kwam op alle onderzochte plaatsen voor, tussen wieren in het mediolitoraal.

Idotea pelagica G.O. SARS, 1899

P, 6-VIII-87 : 21 ex.

Sphaeroma rugicauda LEACH, 1814

S, 31-VII-87 : ettelijke ex. onder stenen.

S, 9-IX-87 : 1 ex.

Sphaeroma serratum (FABRICIUS, 1787)

B, 8-IX-87 : 1 ex. onder een steen, zeer hoog in het mediolitoraal.

Sphaeroma monodi BOCQUET, HOESTLANDT & LEVI, 1954

A, 4-VIII-87 : 1 ex. tussen wieren, laag mediolitoraal.

Limnoria lignorum (RATHKE, 1799)

A, 4-VIII-87 : vele ex. in een stuk hout.

Ligia oceanica (LINNAEUS, 1758)

Op alle bezochte plaatsen kwam deze soort abundant voor, in de supralitorale franje.

AMPHIPODA

Alle vermeldingen van Wissant (Wi) zijn afkomstig van tussen "afval" en wieren uit de netten van kustvisseren.

Orchomene nana (KRØYER, 1846)

Wi, 5-VIII-87 : enkele ex.

Talitrus saltator (MONTAGU, 1808)

S, 31-VII-87 : 4 ex. tussen aangespoelde wierpakketten.

Gammarus locusta (LINNAEUS, 1758)

Op alle bezochte plaatsen massaal aanwezig, tussen wieren.

Melita gladiosa BATE, 1862

Wi, 5-VIII-87 : 1 mannetje.

Apherusa jurinei (H. MILNE EDWARDS, 1830)

W, 1-VIII-87 : 1 ex. tussen roodwieren in het laag mediolitoraal.

Calliopius laevisculus (KRØYER, 1838)

Samen met *G. locusta* (LINNAEUS) op alle onderzochte plaatsen aanwezig.

Atylus swammerdami (H. MILNE EDWARDS, 1830)

Wi, 5-VIII-87 : enkele ex.

Aora gracilis (BATE, 1857)

W, 1-VIII-87 : enkele ex. tussen roodwieren.

Wi, 5-VIII-87 : enkele ex.

Gammaropsis nitida (STIMPSON, 1853)

Wi, 5-VIII-87 : 1 ex. in een Wulk *Buccinum undatum* LINNAEUS bewoond door de Heremietkreeft *Pagurus bernhardus* (LINNAEUS).

Corophium sextonae CRAWFORD, 1937

Wi, 5-VIII-87 : enkele ex.

Jassa falcata (MONTAGU, 1808)

W, 1-VIII-87; B, 3-VIII-87 : enkele ex. tussen roodwieren.

DECAPODA

Palaemon elegans RATHKE, 1837

B, 3-VIII-87 : 4 ex. in een poeltje , hoog in het mediolitoraal.

A, 11-IX-87 : 3 ex. in een poeltje van het hoog mediolitoraal.

Palaemon serratus (PENNANT, 1777)

Ab, 6-IX-87 : enkele juvenielen onder overhangende rotsen,
laag in het mediolitoraal.

B, 10-IX-87 : 2 ex. in het wrak.

Palaemonetes varians (LEACH, 1814)

S, 7 en 9-IX-87 : enkele ex.

Pandalus montagui LEACH, 1814

B, 10-IX-87 : 1 ex. in het wrak.

Hippolyte varians LEACH, 1814

W, 1-VIII-87; B, 3-VIII-87; B, 8 en 10-IX-87; A, 7 en 11-IX-87 :
steeds enkele ex. tussen wieren.

Thoralus cranchii (LEACH, 1817)

A, 7 en 11-IX-87 : enkele ex. aan de binnenzijde van stenen,
laag in het mediolitoraal.

B, 8 en 10-IX-87 : respectievelijk 11 en 4 ex. aan de binnen-
zijde van stenen en in het wrak.

Athanas nitescens (LEACH, 1814)

A, 7-IX-87 : 1 ex. aan de onderkant van een steen in het laag
mediolitoraal.

B, 10-IX-87 : 1 ex. onder een steen in het laag mediolitoraal.

Crangon crangon (LINNAEUS, 1758)

S, 31-VII-87 : vele ex.

A, 7 en 11-IX-87 : vele ex. in poeltjes met wieren en een
zandbodem.

Ab, 6-IX-87 : enkele ex. op zandbodem.

- B, 8 en 10-IX-87 : vele ex. op zandbodem.
S, 7 en 9-IX-87 : enkele ex. op slijkbodern.

Philocheras trispinosus (HAILSTONE, 1835)

- A, 7 en 11-IX-87 : enkele ex. in poeltjes met wieren en een zandbodem.
B, 8 en 10-IX-87 : enkele ex. op zandbodem.

Homarus gammarus (LINNAEUS, 1758)

- S, 9-IX-87 : enkele aangespoelde fragmenten.

Galathea squamifera LEACH, 1815

- B, 8 en 10-IX-87 : enkele ex. onder stenen in het laag mediolitoraal. De aantallen van deze soort bleken in september 1986 op een laag peil teruggedallen te zijn (d'UDEKEM, 1987a). In 1987 bereikten ze terug een normaal peil.

Galathea intermedia LILLJEBORG, 1851

- B, 8 en 10-IX-87 : respectievelijk 1 en 3 ex., aangespoeld op het zuidelijke strandje en tussen de rotsen. Deze ex. waren rood of roodachtig met blauwe puntjes, de propodus van P2-4 was echter violet gekleurd.

Pisidia longicornis (LINNAEUS, 1758)

- A, 7 en 11-IX-87 : enkele ex. aan de onderzijde van stenen.
Ab, 6-IX-87 : 1 ex.
B, 8 en 10-IX-87 : enkele ex. aan de onderzijde van stenen.

Porcellana platycheles (PENNANT, 1777)

- A, 4-VIII-87; A, 7 en 11-IX-87; B, 8 en 10-IX-87 : steeds enkele ex. aan de onderkant van stenen.

Diogenes pugilator (ROUX, 1828)

- B, 3-VIII-87 : 1 ex. op het noordelijke strandje.
Wi, 5-VIII-87 : massaal aangespoelde fragmenten.
B, 8 en 10-IX-87 : enkele ex. op het noordelijke en zuidelijke strandje. De laatste drie strenge winters blijken de populatie van deze zuidelijke soort niet aangetast te hebben in de Boulonnais, dit in tegenstelling tot de Belgische kust.

Pagurus bernhardus (LINNAEUS, 1758)

- Wi, 5-VIII-87 : massaal aanwezig in de netten van kustvissers.
Ab, 6-IX-87 : enkele ex. tussen de rotsen, één hiervan gebruikte als huisje de dactylus van de schaarpoet van een Noord-

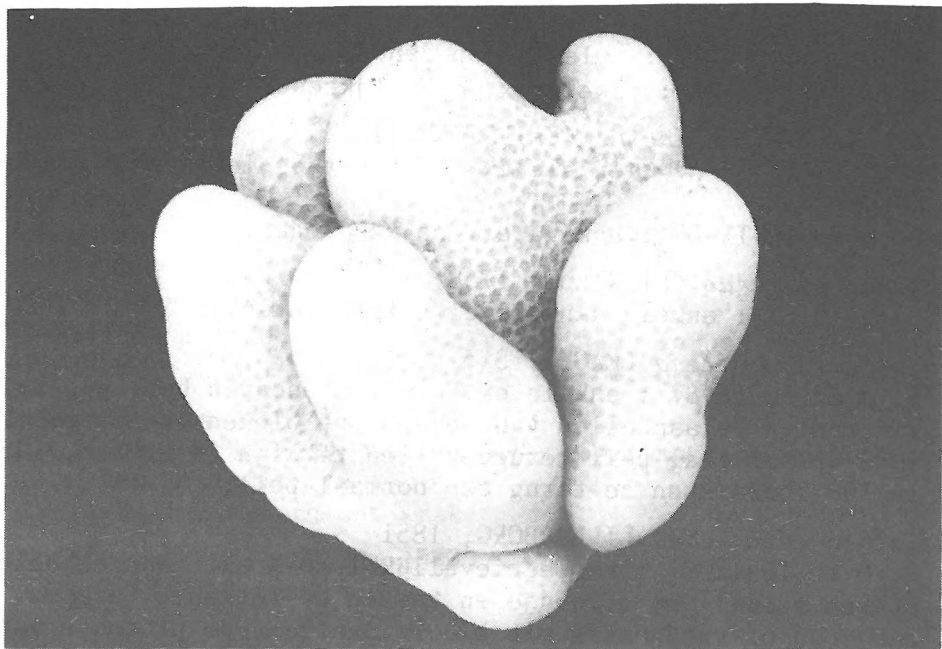


Fig. 1.

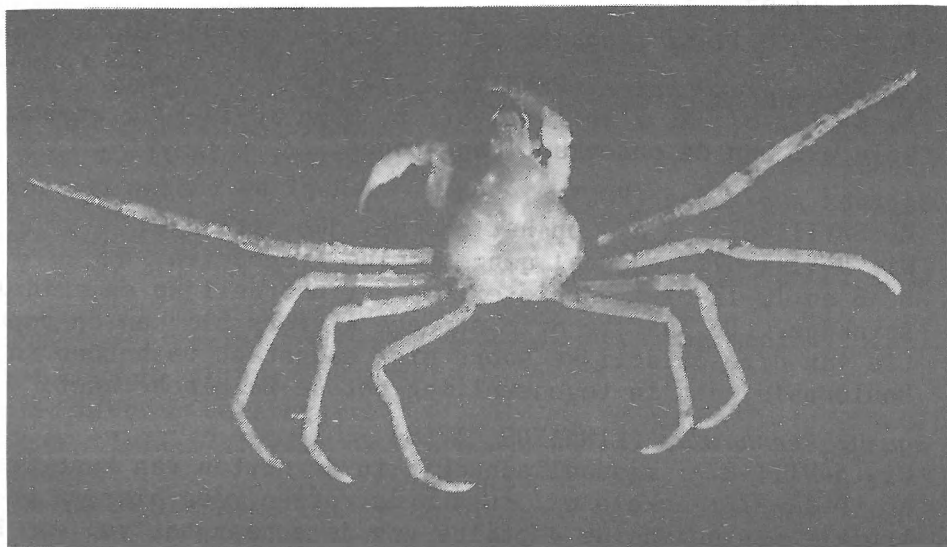


Fig. 2.

zeekrab *Cancer pagurus* LINNAEUS.

B, 8 en 10-IX-87 : enkele ex.

Cancer pagurus LINNAEUS, 1758

B, 3-VIII-87 : 1 ex.

A, 7 en 11-IX-87; B, 8 en 10-IX-87 : vele kleine ex. onder stenen.

Pirimela denticulata (MONTAGU, 1808)

A, 7-IX-87 : 1 juveniel (3 mm) tussen roodwieren in de infralitorale franje.

Necora puber (LINNAEUS, 1767)

B, 8-IX-87 : 1 juveniel onder een steen, laag in het mediolitoraal en 1 losse schaarpoet.

Deze soort is zeer algemeen in de Boulonnais (DUMOULIN, 1984; OTTEN, 1985; d'UDEKEM d'ACQZ, 1987a). In 1986 (d'UDEKEM d'ACQZ, 1987a) en in 1987 bleek de soort een sterke achteruitgang te hebben ondergaan, vermoedelijk te wijten aan de laatste drie strenge winters. HOLTHUIS (1987) heeft het genus *Necora* gecreëerd voor deze soort, eerder werd zij al in de genera *Portunus*, *Macropipus* en *Liocarcinus* ondergebracht.

Liocarcinus holsatus (FABRICIUS, 1798)

Wi, 5-VIII-87 : 8 opgeviste ex.

B, 8-IX-87 : 2 levend aangespoelde vrouwtjes op het noordelijke strandje.

Portumnus latipes (PENNANT, 1777)

Wi, 5-VIII-87 : vele aangespoelde carapaxen.

B, 8-IX-87 : 1 juveniel, vóór het noordelijke strandje.

Carcinus maenas (LINNAEUS, 1758)

Deze soort was massaal vertegenwoordigd op alle onderzochte plaatsen.

Pilumnus hirtellus (LINNAEUS, 1761)

W, 1-VIII-87 : 1 ex.

B, 8 en 10-IX-87 : enkele ex. onder stenen.

Hyas coarctatus LEACH, 1815

Wi, 5-VIII-87 : massaal aanwezig in de netten van kustvissers.

B, 8-IX-87 : 2 ex. volledig begroeid met wieren en sponzen, in de infralitorale franje.

Inachus phalangium (FABRICIUS, 1775) (fig. 2)

B, 8-IX-87 : 4 ex.; B, 10-IX-87 : 2 ex.

Tussen rotsen in de infralitorale franje, die begroeid waren met Broodsponzen *Halichondria panicea* (PALLAS). De meeste exemplaren waren zelf ook begroeid met deze spons.

Macropodia rostrata (LINNAEUS, 1761)

Wi, 5-VIII-87 : massaal aanwezig in de netten van kustvissers.

B, 8 en 10-IX-87 : enkele juvenielen tussen rotsen in de infralitorale franje.

Pinnotheres pisum (LINNAEUS, 1758)

B, 10-IX-87 : één mannetje, dood tussen de rotsen.

PYCNOGONIDA

De exemplaren van *Endeis laevis* (GRUBE), vermeldt door d'UDEKEM d'ACQZ (1987b) zijn volgens KING (1986) *Endeis spinosa* (MONTAGU). De soorten *Nymphon rubrum* HODGE en *Nymphon brevirostre* HODGE worden door KING (1986) gesynonimiseerd onder de naam *Nymphon brevirostre* HODGE.

Nymphon gracile LEACH, 1814

W, 1-VIII-87 : 1 ex. tussen wieren.

B, 8 en 10-IX-87 : elke keer 1 ex.

A, 7 en 11-IX-87 : respectievelijk 2 en 3 ex.

Phoxichilidium femoratum (RATHKE, 1799)

A, 7 en 11-IX-87; B, 8 en 10-IX-87 : vele ex. tussen roodwieren.

Endeis spinosa (GRUBE, 1871)

P, 6-VIII-87; B, 10-IX-87 : telkens 1 ex.

Achelia longipes HODGE, 1864

W, 1-VIII-87 : enkele ex.

P, 6-VIII-87 : 3 ex.

A, 7-IX-87 : 16 ex. tussen roodwieren, sommige overdekt door de Harige Vliescelpoliep *Electra pilosa* (LINNAEUS).

B, 10-IX-87 : 60 ex., waarvan 4 eierdragende mannetjes.

Achelia echinata HODGE, 1864

B, 10-IX-87 : 15 ex., samen voorkomend met *A. longipes* HODGE, waarvan 1 eierdragend mannetje.

Callipalene emaciata (DOHRN, 1881)

P, 6-VIII-87 : 1 ex.

Pycnogonum littorale (STRÖM, 1762)

A, 4-VIII-87; A, 7-IX-87 : enkele ex.

B, 10-IX-87 : 1 ex.

ACARI

Thalassarachna basteri (JOHNSTON, 1836)

Wi, 5-VIII-87 : 6 ex. tussen aangespoelde Sepia-eieren.

INSECTA

DIPTERA - NEMATOCERA (MUGGEN)

Clunio marinus HALIDAY, 1855 (fig. 4)

W, 1-VIII-87 : 2 larven tussen roodwieren in de infralitorale franje.

Wi, 5-VIII-87 : 1 larve tussen aangespoelde Sepia-eieren.

Dit is het enige Europese insect waarvan de larven in zee kunnen leven. Ze komen voor van 0 tot 30 m diepte tussen allerlei wieren op rotsige substraten.

HEMIPTERA - HETEROPTERA (WANTSEN)

Sigara striata (LINNAEUS, 1758)

S, 31-VII-87 : 2 ex. in het brakke deel van de Slack.

BRYOZOA

Flustrellidra hispida (FABRICIUS, 1780)

B, 3-VIII-87 : vele kolonies op Gezaagde Zeeëik *Fucus serratus* LINNAEUS.

A, 4-VIII-87 : enkele kolonies.

Alcyonidium parasiticum (FLEMING, 1828)

W, 1-VIII-87 : enkele kolonies op Hydroïden.

Eucratea loricata (LINNAEUS, 1758)

Wi, 5-VIII-87 : 1 aangespoelde kolonie.

Flustra foliacea (LINNAEUS, 1758)

Wi, 5-VIII-87 : talloze opgeviste kolonies.

Callopora lineata (LINNAEUS, 1767)

S, 3-VIII-87 : 1 kolonie op een aangespoeld riemwiervoetje.

Bugula plumosa (PALLAS, 1766)

W, 1-VIII-87 : enkele kolonies in een poeltje.

Bugula flabellata (THOMPSON, 1848)

Wi, 5-VIII-87 : vele kolonies op opgeviste *F. foliacea* (LINNAEUS).

Cryptosula pallasiana (MOLL, 1803)

W, 1-VIII-87; B, 3-VIII-87; A, 4-VIII-87 ; abundant aan de onderkant van stenen in het laag mediolitoraal.

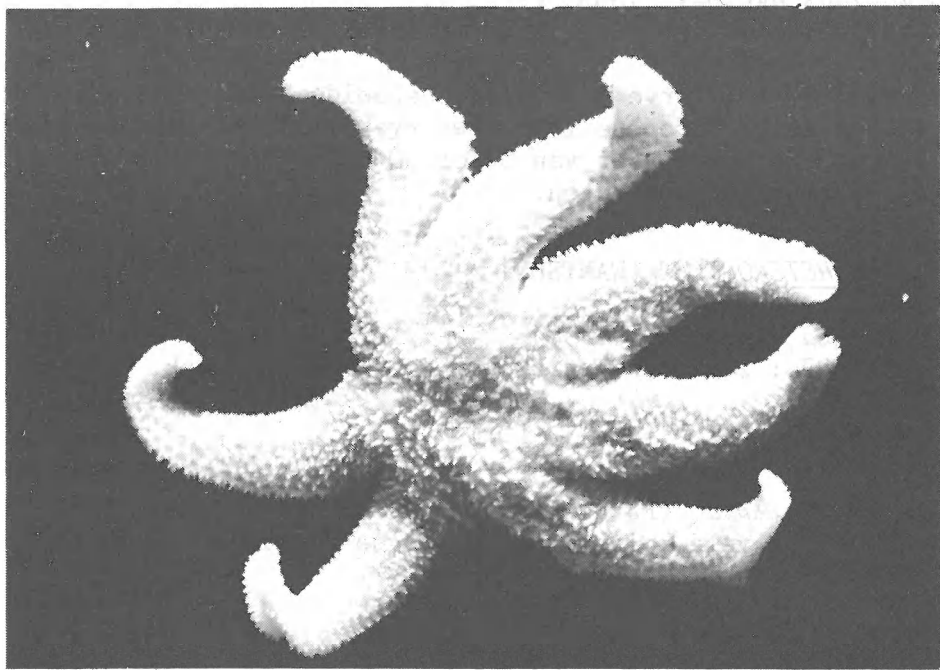


Fig. 3.

Cellepora pumicosa (PALLAS, 1766)

Wi, 5-VIII-87 : talloze kolonies in hydroïdenkluwens;

ECHINODERMATA

Ophiothrix fragilis (ABILDGAARD, 1789)

Vele exemplaren van deze soort werden op alle bezochte plaatsen gevonden.

Amphipolis squamata (DELLE CHIAJE, 1829)

A, 11-IX-87; Ab, 6-IX-87; B, 8 en 10-IX-87 : enkele ex.

Asterias rubens (LINNAEUS, 1758) (fig. 3)

Een exemplaar afkomstig van het wrak te Boulogne (8-IX-87) had zeven armen i.p.v. vijf.

Psammechinus miliaris (GMELIN, 1789)

W, 1-VIII-87 : 1 ex.

Wi, 5-VIII-87 : massaal aanwezig in de netten van kustvissers. Hieronder bevond zich één "albino" exemplaar (witte stekels i.p.v. groen-paarse).

A, 7 en 11-IX-87; B, 8 en 10-IX-87 : enkele ex.

PISCES

Scyliorhinus canicula (LINNAEUS, 1758)

Wi, 5-VIII-87 : enkele ex. in netten van kustvissers.

Mustelus asterias CLOQUET, 1821

Wi, 5-VIII-87 : enkele ex.

Anguilla anguilla (LINNAEUS, 1758)

W, 1-VIII-87; B, 3-VIII-87; A, 4-VIII-87; S, 7-IX-87 : talrijke juvenielen in poeltjes.

Pollachius pollachius (LINNAEUS, 1758)

A, 7-IX-87 : 1 ex. (+ 12 cm)

Ciliata mustela (LINNAEUS, 1758)

A, 7-IX-87 : 1 ex. onder een steen.

B, 8 en 10-IX-87 : enkele ex.

Entelurus aequoreus (LINNAEUS, 1758)

A, 11-IX-87 : 1 ex. onder een steen in de infralitorale franje.

Myoxocephalus scorpius (LINNAEUS, 1758)

B, 10-IX-87 : 1 ex. tussen de rotsen.

Enophrys bubalis (EUPHRASEN, 1786)

A, 7-IX-87 : 1 ex.

B, 10-IX-87 : enkele ex. in het wrak en tussen de rotsen.

Liparis liparis (LINNAEUS, 1758)

A, 7-IX-87 : 1 ex. tussen de rotsen.

B, 8-IX-87 : 1 ex.

Pholis gunnellus (LINNAEUS, 1758)

W, 1-VIII-87 : 1 ex.

A, 7-IX-87; B, 8-IX-87 : enkele ex. tussen de rotsen.

Lipophrys pholis (LINNAEUS, 1758)

P, 6-VIII-87 : enkele ex. in een poeltje.

A, 11-IX-87 : 2 ex. onder stenen, redelijk hoog in het medio-litoraal.

Pomatoschistus microps (KRØYER, 1838)

S, 7-IX-87 : enkele ex.

De eerste auteur wenst E. BOEL te danken voor haar hulp bij het verzamelen en de determinaties.

Literatuur.

DUMOULIN, E., 1984. Gansedagexcursie naar de Boulonnais op 29 september 1984.- De Strandvlo, 4(4) : 99-104.

HOLTHUIS, L.B., 1987. Necora, a new genus of European swimming crabs (Crustacea, Decapoda, Portunidae) and its type species Cancer puber LINNAEUS, 1767.- Zool. Meded., Leiden, 61(1) : 1-14.

KING, P.E., 1974. British Sea Spiders.- Synopsis of the British Fauna (N.S.), 5 : 1-68.

KING, P.E., 1986. Sea Spiders. A revised key to the adults of littoral Pycnogonida in the British Isles.- Field Studies, 6 : 493-516.

OTTEN, M., 1985. Tien jaar Boulonnais 1974-1984. Deel II : De

Digue Nord bij Boulogne.- Het Zeepaard, 45(2) : 61-70.

PEREZ, C., 1925. Les stations de Tubulaires des côtes du Boulonnais. Association d'une Tubulaire et d'une éponge.- Trav. Stat. Zool. Wimereux, 9 : 183-197, 2 pl. VIII, IX.

UDEKEM d'ACQZ, C., d', 1985. Rapport sur un voyage dans le Boulonnais.- De Strandvlo, 5(3) : 60-62.

UDEKEM d'ACQZ, C., d', 1987a. Données sur la faune marine du Nord de la France en 1986. I : Crustacés Décapodes.- De Strandvlo, 6(4) : 88-95.

UDEKEM d'ACQZ, C., d', 1987b. Données sur la faune marine du Nord de la France en 1986 : II : Pycnogonides, Péracarides, Bryozoaires, Hydrozoaires, Spongiaires, Echinodermes et Poissons.- De Strandvlo, 7(2) : 53-60.

Potaardestraat, 16
2690 Temse

avenue du Bois des Collines, 34
1420 Braine l'Alleud



Clunio marinus HALIDAY (larve)
(naar LINDNER, 1950)