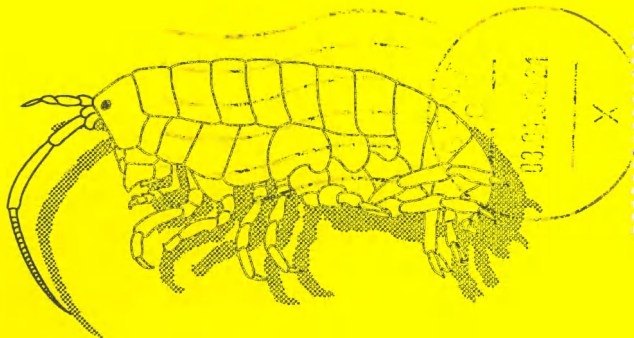


Afgiftekantoor Gent X

ISSN 0773-3542



# *De Strandvlo*

IZWO-VZW  
Prinses Elisabethln 69  
8450 Bredene

**IZWO**

Instituut voor Zeewetenschappelijk Onderzoek (vzw)  
Institut für Marine Scientific Research  
Prinses Elisabethlaan 69  
B-8450 BREDENE BELGIUM  
Tel. +32-(0)59-323715 Fax. +32-(0)59-320896

Driemaandelijks Tijdschrift  
van de **Strandwerkgroep België**  
Jaargang *11* nr. *3*  
*September 1991*

Verantwoordelijke uitgever: E. Dumoulin, H. Consciencestracii 67, 8301 Knokke-Heist

---

# DE STRANDVLO - JAARGANG 11 NR. 3 - SEPTEMBER 1991.

Periodiek van "De Strandwerkgroep", vereniging voor mariene biologie.  
Verschijnt driemaandelijks.

---

Voorzitter: Guido RAPPÉ, Kapelstraat 3, 9910 Ursel. Tel. 091/74.39.68

Penningmeester: Bart VERHAEGHE, Zuidbroekstraat 11, 8600 Woumen. Tel. 051/50.23.46

Secretaris: Yves VERHAEGHE, Stationsstraat 29, 8470 Gistel. Tel. 059/27.60.23

Redacteur: Emmanuël DUMOULIN, H. Consciencestraat 67, 8301 Knokke-Heist.  
Tel. 050/51.08.41

Natuurhistorisch archivaris: Jean-Paul VANDERPERREN, Hoogstraat 137, 1980 Zemst.  
Tel. 015/61.07.81

Bestuursleden: Rika GOETHAELS, St. Franciscusstraat 55 (bus 10), 8400 Oostende.  
Tel. 059/70.58.48

Sammy DE GRAVE, Koning Boudewijnstraat 27, 9000 Gent. Tel. 091/20.62.42

---

Abonnementsprijs: 250,- BEF. Te storten op rek. 001-1091291-20, t.n.v. "De Strandwerkgroep", p/a B. VERHAEGHE (zie hoger). Buitenlandse leden gebruiken postrek. 000-1493424-12. In Nederland kan gestort worden op postgiro 580 2906 t.n.v. G. RAPPÉ (zie hoger).

---

## INHOUD.

Woord vooraf, Excursiekalender. 58

18713 VANHAELLEN, M.-Th. Talrijke vondsten van afwijkende Tellina fabula (GMELIN, 1791) in 1990 te Koksijde en Oostduinkerke. 59

18716 VANDERPERREN, J.-P. Verslag natuurhistorisch archief 1990. 65

Korte mededeling. 76

18739 Boekbespreking. 78

## WOORD VOORAF.

De derde Strandvlo van deze jaargang is eindelijk bij je toegekomen. Dankzij de inspanning van enkele trouwe schrijvers ben ik er toch in geslaagd een minimum aan volume aan dit nummer te geven. De inhoud blijft ongetwijfeld boeien: het laatste woord over de Rechtsgestreepte Platschelp is nog niet gezegd, je kunt kennismaken met de neerslag van de waarnemingen die onze leden in de loop van 1990 verrichtten, verder nog meer nieuws over de Kleine Pieterman en tenslotte een uitgebreide boekbespreking.

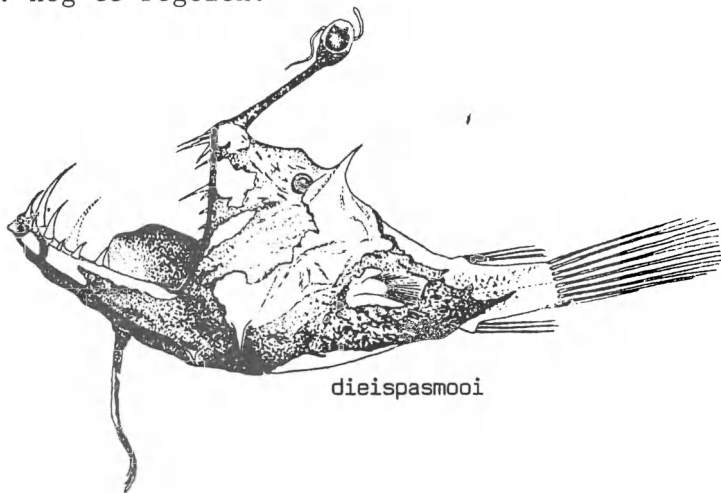
Nog even aan de alarmbel trekken: graag ontving ik kopij voor het volgende nummer. Zij die van plan waren iets te schrijven, wil dit dan a.u.b. doen en uw pennevruchten zo rap mogelijk (zonder je te willen opjagen) naar mij opsturen. Dank je, en nogmaals bedankt!

Uw redacteur

## EXCURSIEKALENDER.

Voor dit jaar rest ons nog één uitstap, nl. op

Zondag 22 december: eindejaarsexkursie naar het strand van De Panne.  
Afspraak: 09;00 uur aan het Leopoldmonument op de zeedijk.  
Leiding: nog te regelen.



dieispasmooi

---

TALRIJKE VONDSTEN VAN AFWIJKENDE *TELLINA FABULA*  
(GMELIN, 1791) IN 1990 TE KOKSIJDE EN OOSTDUINKERKE.

---

M.-Th. VANHAELEN

Tijdens de jaarvergadering van 17-II-90 maakte R. BILLIAU me er attent op dat er in het diagram met alle mogelijke bestrepingvormen bij *Tellina fabula* (VANHAELEN, 1989) een fout zat. Bij nader toezicht bleek al gauw dat ik, in mijn ijver om nette diagrammetjes te tekenen, zomaar een mogelijkheid over het hoofd had gezien. In de op de volgende bladzijde afgebeelde verbeterde versie ziet men dat er in R doorsnede L nu ook een deelverzameling voorkomt met "gelijktijdig partieel rechts- en partieel linksgestreep-ten". Het toeval wil dat ik, enkele maanden nadien, op 14-IV-90 te Oostduinkerke 2 doubletjes vind waarvan de rechterklep partieel gestreept is, type II in VANHAELEN (1989), maar waarvan bovendien de linkerklep enkele streepjes vertoont (zie fig. 2). Daarmee is dan meteen het bestaan van deze mogelijkheid aangetoond.

In 1990 werden vanaf de lente weer regelmatig *Tellina*'s met partieel gestreepte rechterklep gevonden te Koksijde en Oostduinkerke. Naast de types I, II, III en VII (VANHAELEN, 1989) trof ik nu ook 2 ex. van een nieuw type VIII aan (zie fig. 1).

Op 1-IV-90 zat er tussen 135 verzamelde doubletjes één schelpje waarvan de rechterklep normaal en de linkerklep partieel gestreept is (zie fig. 3). Deze afwijking had ik niet meer aange- troffen sinds 25-IX-83 (VANHAELEN, 1988). Het bleef ditmaal niet bij één vondst. Na zes maanden zoeken en aandachtig controleren heb ik 48 soortgelijke doubletjes kunnen isoleren uit een totaal van 4611 individuen. Sommige exemplaren hebben slechts enkele streepjes op de linkerklep; één ex. bezit slechts twee korte zigzagstreepjes bij de onderrand. Wat opvalt bij deze afwijking is, dat meestal de rechterklep een fijne, regelmatige evenwijdige be- streping bezit, terwijl de linkerklep onregelmatig verlopende lijn- tjes vertoont (zie ook VANHAELEN, 1989). Tijdens ditzelfde half- jaar, van maart tot september '90, werden tussen de 4611 ex. nog enkele extra mooie vondsten gedaan. Ik beeld ze hier af op fig. 4-8. Bij het doubletje op fig. 8 is de rechterklep fijn regelma-

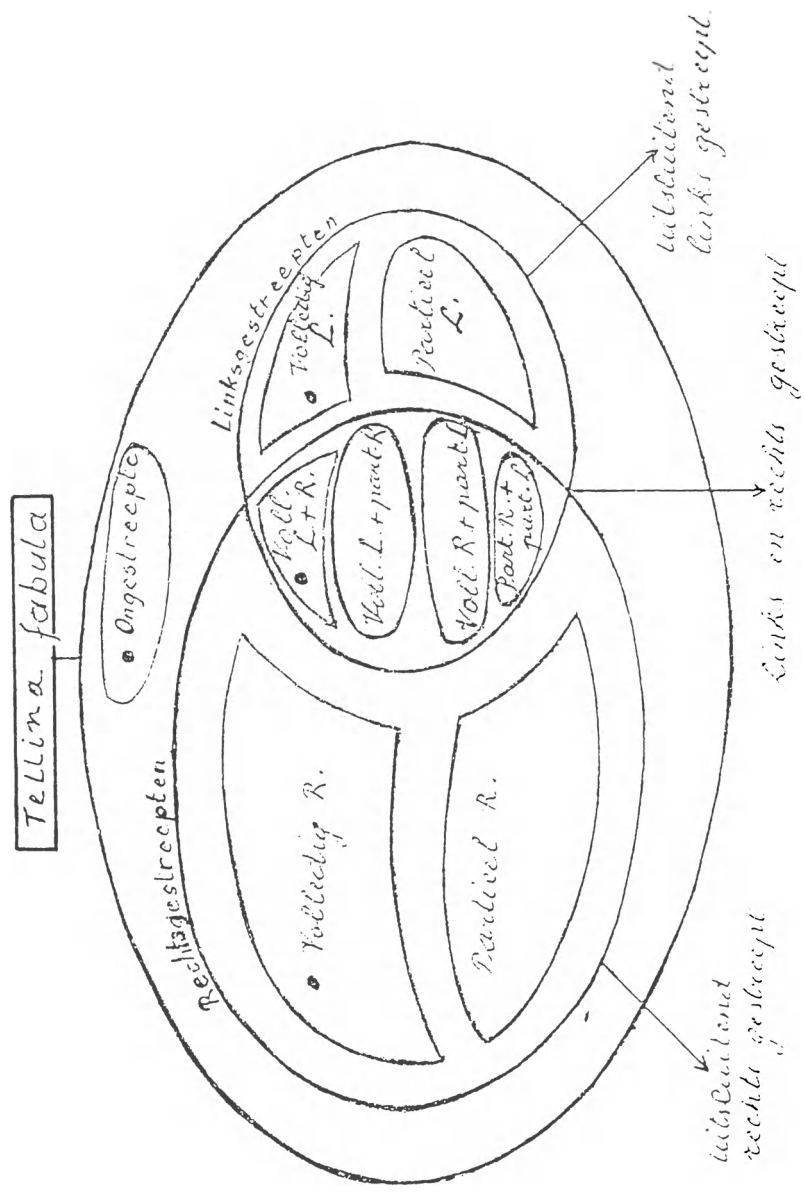


Diagram van de mogelijke bestreping bij Tellina fabula.

Rechterklep partieel gestreept



Type VIII

Fig. 1

14-4-90 Oostduinkerke



rechter - en linker-  
klep partieel gestreept.

Fig. 2

1-4-90 Koksijde (Schipgat)

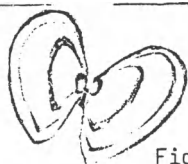


rechterklep normaal en linker-  
klep partieel gestreept.

Fig. 3

8-4-1990 Oostduinkerke

-62-



ongestreept

Fig. 4

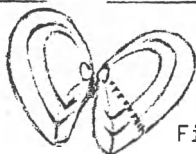
16-4-90 Koksijde (Schipgat)



bijna ongestreept

Fig. 5

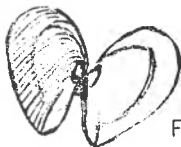
12-5-90 Oostduinkerke



bijna ongestreept

Fig. 6

11-4-90 Oostduinkerke



linksgestreept

Fig. 7

15-8-90 Koksijde



volledig links- en-  
rechtsgestreept

Fig. 8

WR	DA	N	LE	n <sub>1</sub>					n <sub>2</sub>	n <sub>3</sub>	n <sub>4</sub>	n <sub>5</sub>	n <sub>6</sub>
				I	II	III	VII	VIII					
-	19/3	15			2								
-	31/3	329		4	7	2	1						
-	1/4	135	X		2		1				1		
N	7/4	260	10	4	12						3		
NW	8/4	534		7	7			1	1		6		
ZW	9/4	412		6	10		1				4		
ZW	10/4	355		5	6	1					3		
ZW	11/4	278		6	3							1	
ZW	14/4	309	10	2	6		1				5		2
ZW	16/4	323	14	4	5	5							
w	18/4	320	+20	3	5		1				3		
NW	19/4	122		5	1						4		
N	21/4	165	+20	1	2	2					6		
ZW	12/5	266		2	6	3					4		
NW	19/5	71		1							2		
w	20/5	274			1	3					2		
N	25/5	82		4	1								
NO	27/5	6									1		
N	9/6	20											
NW	10/6	70				1							
ZW	2/7	95		4	3						4		
ZW	11/7	41											
w	12/7	10					1						
-	14/7	73		2	3								
ZW	15/8	2								1			
-	1/9	44		4	1			2					
		4611		64	83	17	6	2	1	1	48	1	2

Tabel 1: Tellina fabula verzameld te Koksijde-Oostduinkerke in de periode begin maart 1990 - begin september 1990.

Legende:

- WR= windrichting, DA= datum, N= totaal aantal verzamelde ex., LE= levende ex.  
n<sub>1</sub>= aantal ex. van de verschillende types met bestreping enkel op de rechterklep,  
n<sub>2</sub>= aantal volledig ongestreepte doubletten,  
n<sub>3</sub>= aantal volledig gestreepte doubletten,  
n<sub>4</sub>= aantal ex. met normale bestreping op de rechterklep en een partiële bestreping op de linkerklep,  
n<sub>5</sub>= aantal ex. die volledig, en enkel, links gestreept zijn,  
n<sub>6</sub>= aantal ex. met partiële bestreping op de linker- en rechterklep.



tig evenwijdig bestreept en de linkerklep wat grover en onregelmatiger bestreept. Het enkel linksgestreepte doubletje (fig. 7) daarentegen is regelmatig bestreept.

Alle vondsten van *Fabula* vanaf 1-III-90 tot 1-IX-90 gebeurden tussen 't Schipgat (Koksijde) en Groenendijk (Oostduinkerke tot de grens met Nieuwpoort), d.i.  $\pm 4$  km kustlijn. Gelukkig liep de aanvoer van de Rechtsgestreepte Platschelp hier vanaf begin 1991 zeer sterk terug, zodat ik even op adem kon komen en ook andere strandwaarnemingen kon doen!

Wie even terugblijkt op het diagram merkt dat er nog twee mogelijkheden van bestreping niet ontdekt werden, nl.:

- een doublet waarvan alleen de linkerklep partieel gestreept is
- een doublet dat volledig links- en partieel rechtsgestreept is.

Misschien worden die ook nog eens gevonden!

#### Literatuur.

VANHAELEN, M.-Th., 1988. "Linksgestreepte" platschelpen, Fabulina fabula (GMELIN, 1791).- De Strandvlo, 8(2): 113-115.

VANHAELEN, M.-Th., 1989. Een ongestreepte Fabulina fabula (GMELIN, 1791) en vele exemplaren met gedeeltelijk gestreepte rechterklep te Koksijde-Oostduinkerke.- De Strandvlo, 9(3): 67-72.

Lindegaarde, 3  
1830 Machelen

---

**VERSLAG NATUURHISTORISCH ARCHIEF 1990.**

---

J.-P. VANDERPERREN

Dit verslag bevat alle waarnemingen gedaan in 1990 die tot hier toe aan het archief gemeld werden. Hartelijk dank hiervoor aan alle medewerkers.

Na een korte bespreking vindt u een volledig overzicht van alle waarnemingen, alfabetisch gerangschikt volgens de latijnse naam van de soort.

Wat de schelpen betreft is het opvallend dat de overgrote meerderheid van de gevonden zwaardscheden *Ensis directus* is. Er zijn slechts enkele meldingen van andere soorten, meestal oudere exemplaren. De Halfgeknotte Strandschelp *Spisula subtruncata* spoelde massaal aan te Oostende en de Westkust. Steeds waren het verse doubletten dikwijls met vleesresten of levende dieren. Ook het Nonnetje *Macoma balthica* en het Zaagje *Donax vittatus* werden regelmatig levend gevonden. Over gans de kust werd de Fluwelen Zwemkrab *Necora puber* en het heremietkreeftje *Diogenes pugilator* gesignaleerd. Deze laatste, na enkele jaren afwezigheid, is nu terug sinds 1989. Vogels als de Alk *Alca torda*, de Roodkeelduiker *Gavia stellata* en vooral de Zeekoet *Uria aalge* werden spijtig genoeg alleen als stookolieslachtoffers waargenomen.

Toelichting bij de waarnemingslijst.Datum:

In de volgorde jaartal-maand en dag weergegeven.

Aantal:

E= enkele, A= algemeen, M= massaal. Een cijfer geeft het juiste aantal waargenomen ex. aan.

Toestand:

L= levend, V= vers en D= dood.

Gemeenten:

BB= Blankenberge, BRE= Bredene, DH= De Haan, DP= De Panne, DB= Duinbergen, HE= Heist, KN= Knokke, KOK= Koksijde, LOM= Lombardsijde, MAR= Mariakerke, MID= Middelkerke, NP= Nieuwpoort, ODK= Oostduinkerke, OST= Oostende, RAV= Raversijde, SIB= Sint-Idesbald, WE= Wenduine, WST= Westende en ZBR= Zeebrugge.

Waarnemers:

AA= A. Annys, AV= A. Vaerewijck, CUA= C. d'Udekem d'Acoz, DB= D. Blancquart, EE= E. Eneman, EV= E. Vanloo, FK= F. Kerckhof, GR= G. Rappé, JP= J. Plaetevoet, JPV= J.-P. Vanderperren, MJ= M. Jacobs, MTV= M.-Th. Vanhaelen, RC= R. Coelus, RG= R. Goethaels, SWG= excursie strandwerkgroep en VDP= Vandepitte.

Hoogstraat, 137  
1980 Zemst

LATIJNSE NAAM	NEDERLANDSE NAAM	DATUM	AANT TOEST	HEM VINDPLAATS	OPMERKINGEN	HMNR
ABIETINARIA ABIETINA	ZEDEN	900304 E	WE		AANGESPOELDE FRAGMENTEN	CUA
ALCA TORDA	ALK	900306 1	D	OST HALVE MAAN	MET OLIE	FK
ALCYONIDIUM DIAPHANUM	DOORSCHIJNENDE ZEEVINGER	900107 A	VERS	OST HALVE MAAN	WIT VINGERVORMIG	FK
ALCYONIDIUM DIAPHANUM	DOORSCHIJNENDE ZEEVINGER	900127 E		ODK	AANGESPOELD	CUA
ALCYONIDIUM DIAPHANUM	DOORSCHIJNENDE ZEEVINGER	900425 1		OST HALVE MAAN	GROTE KOLONIE	FK
AMMODYTES TOBIANUS	ZANDSPIERING	900526 1	D	OP	IN STRANDNET	JPV
AMPHISBETIA OPERCULATA	DEKSELDRAGENDE TANDHOREN	901104 1		ODK	AANGESPOELDE KOLONIE	CUA
ANONIA EPHIPIIUM	PARDEZADEL	900306 E	L	OST HALVE MAAN	OP AANGESPOELDE EMMER	FK
ASCOPHYLLUM NODOSUM	KNOTSWIER	900301		OST HALVE MAAN	AANGESPOELD/FERTIEL	FK
ASCOPHYLLUM NODOSUM	KNOTSWIER	900303 A	DB			CUA
ASTERIAS RUBENS	ZEESTER	900303 A		OST GOLFBR. W STAKETSEL		CUA
ASTERIAS RUBENS	ZEESTER	900304 E	WE		FRAGMENTEN	CUA
ASTERIAS RUBENS	ZEESTER	900624 A	DB	GOLFBREKER		CUA
AURELIA AURITA	OORKWAL	900415 4	ZBR	O DAM		CUA
AURELIA AURITA	OORKWAL	900512 6	DB		AANGESPOELD	CUA
BALANUS CRENATUS	GEKARTELDE ZEEPOK	900125 E	ODK		OP WULK	CUA
BARNEA CANDIDA	WITTE BOORMOSSEL	900127 1	D	ODK	KLEP	CUA
BARNEA CANDIDA	WITTE BOORMOSSEL	900301 E	L	OST HALVE MAAN		FK
BARNEA CANDIDA	WITTE BOORMOSSEL	900304 M	L + D	WE	DUIZENDEN BOUBL/ENKELE LEVEND	CUA
BEROE GRACILIS	ZEEVONK	900506 3	L	DB	2 OP 60CM DIEPTE/ 1 AANGESPOELD	CUA
BOROE GRACILIS	WULK	900605 MASSA		OST NORTHSEA JACHTDOEK		EE
BUCCINUM UNDATUM	PITVIS	900127 E	D	ODK	SCHELP MET P. BERNHARDUS	CUA
CALLIONYMUS LYRA	NOORDZEEKRAB	900624 1	L	ODK	GARNAALVISSER	CUA
CANCER PAGURUS	NOORDZEEKRAB	900414 1	L	DB	MAN. EX. 135MM BREED	CUA
CANCER PAGURUS	NOORDZEEKRAB	900425 E		OST HALVE MAAN	VERVELLINGEN	FK
CANCER PAGURUS	NOORDZEEKRAB	900506 6	L	DB	GROOTSTE 135 MM	CUA
CANCER PAGURUS	NOORDZEEKRAB	900511 14	L	DB	GROOTSTE MAN. EX. 145MM	CUA
CANCER PAGURUS	NOORDZEEKRAB	900511 20	L	DB	IN FUIKEN OP STRAND	CUA
CANCER PAGURUS	NOORDZEEKRAB	900523 25	L	OST W STAKETSEL	DE HELFT MALS/40 TOT 100 MM	BREECUA
CANCER PAGURUS	NOORDZEEKRAB	900524 40	L	DB	3 KOPPEL / 1 MAN., 145MM BR	CUA

LATTINSE NAAM	NEDERLANDSE NAAM	DATUM	AANT TOEST	GEM VINDPLAATS	OPMERKINGEN	WNR
CANCER PIGURUS	NOORDEEKRAB	900613	10	L DB	GOLFBREKER	1 KOPPEL / GROOTSTE MAN, 140MM
CANCER PIGURUS	NOORDEEKRAB	900623	40	L DB	GOLFBREKER	7 KOPPELS
CANCER PIGURUS	NOORDEEKRAB	900624	30	L DB	GOLFBREKER	3 KOPPELS
CARCINUS MAENAS	STRANDKRAB	900127	E	D	ODK	CUA
CARCINUS MAENAS	STRANDKRAB	900304	E	D	WE	CUA
CARCINUS MAENAS	STRANDKRAB	900425	E		OST HALVE MAAN	FK
CARCINUS MAENAS	STRANDKRAB	900506	A	L	DB	ENKELE TIENALLEN
CARCINUS MAENAS	STRANDKRAB	900511	A	L	DB	ENKELE 10-TALLEN
CARCINUS MAENAS	STRANDKRAB	900526	A	L	DP	JPV
CARCINUS MAENAS	STRANDKRAB	900534	TOTAL		DB	CUA
CARCINUS MAENAS	STRANDKRAB	900613	A	L	DB	CUA
CARCINUS MAENAS	STRANDKRAB	900623	A	L	DB	CUA
CARCINUS MAENAS	STRANDKRAB	900624	E	L	ODK	CUA
CEPOLA RUBESCENS	RODE BANDVIS	900331	1	L	BUITEN OOSENBANK	GARNAALVISSER
CERATIUM DESLONCHAMPSTII		900613	A		DB	0 129 / 43 CM
CERATIUM RUBRUM		900822	E		DP	JUVENIEL
CERASTODERMA EDULE	KOKKEL	900204	E	L	OST HALVE MAAN	OUO
CERASTODERMA EDULE	KOKKEL	900225	E	L	OST HALVE MAAN	FK
CHILANYS OPERULARIS	WIJDE MANTEL	900120	2	D	OST HALVE MAAN	BOLLE KLEPPEN / VERS
CHILANYS OPERULARIS	WIJDE MANTEL	900225	1	D	OST HALVE MAAN	BOLLE KLEP
CHRYSAORA HYOSCELLA	KOMPASKWAL	900524	2		DB	AANGESPOELD
CHRYSAORA HYOSCELLA	KOMPASKWAL	900605	1		OST NORTHSEA JACHTDOEK	CUA
CHRYSAORA HYOSCELLA	KOMPASKWAL	900816	E		SIB	EE
CLATHRUS CLATHRUS	WENTELTRAPJE	900315	E		OST HALVE MAAN	JPV
CRANGON CRANGON	GARNAAL	900414	1	L	DB	FK
CRANGON CRANGON	GARNAAL	900506	E	L	DB	CUA
CRANGON CRANGON	GARNAAL	900511	A	L	DB	VOOR STRAND / IN POELTJES BIJ GOEUA
CRANGON CRANGON	GARNAAL	900512	A	L	DB	POELTJES BIJ GOLFBR, JUVENIELE EX 10MM
CRANGON CRANGON	GARNAAL	900613	A	L	DB	POELTJES BIJ GOLFBR, JUVENIELE EX 10MM
CRANGON CRANGON	GARNAAL	900624	A	L	ODK	JUVENIEL
CRANGON CRANGON	GARNAAL	900624	A	L	DB	JUVENIEL
CRANGON CRANGON	GARNAAL	900624	A	L	DB	JUVENIEL

LATIJNSE NAAM	NEDERLANDSE NAAM	DATUM	AANT	TOEST	GEM	VINDPLAATS	OPMERKINGEN	WNR
CRASSORTEA ANGULATA	PORTUGESE OESTER	900204	1			OST HALVE MAAN	VERS DOUBLET	FK
CRENILBRUS BAILLONI	BAILLON'S LIPVIS	900428	1	L			KUSTVISSER / 18 CM	EE
CREPIDULA FORNICATA	MUILTJE	900126	1	D		OST HALVE MAAN	40 MM	FK
CREPIDULA FORNICATA	MUILTJE	900127	E	L		ODK	6 EX OP WULK/6 EX OP L.CATENA+PACUA	PJV
CYANEA LAMARCKII	BLAUWE HAARKWAL	900526	E			DP		CUA
CYANEA LAMARCKII	BLAUWE HAARKWAL	900506	2			DB	INTENS BLAUW	CUA
CYANEA LAMARCKII	BLAUWE HAARKWAL	900512	10			DB	BLAUW	CUA
CYANEA SPEC.		900506	10			DB	GEELACHTIG	CUA
CYTOSEIRA BACCATA	VEZELWIER	900303	3			DB		CUA
DIADUMENE CINCATIA	GOLFBREKERANENHOON	900816	A	L		SIB GOLFBREKER		PJV
DIOGENES PUGILATOR	HERMIETKREEFT	900512	1	L		DB POELTJE BIJ GOLFBR.		CUA
DIOGENES PUGILATOR	HERMIETKREEFT	900524	1	L		DB STRAND		CUA
DIOGENES PUGILATOR	HERMIETKREEFT	900525	A	L		DP	VOLWASSEN EX.	PJV
DIOGENES PUGILATOR	HERMIETKREEFT	900624	25	L		ODK STRAND		CUA
DIOGENES PUGILATOR	HERMIETKREEFT	900624	2			DB		CUA
DIOGENES PUGILATOR	HERMIETKREEFT	901030	A	L		DP POELTJES		PJV
DONAX VITTATUS	ZAAGJE	900107	2	D		OST HALVE MAAN	VERSE DOUBLETTEN	FK
DONAX VITTATUS	ZAAGJE	900127	E	L		ODK	DOUBLETTEN + 1 LEVEND	CUA
DONAX VITTATUS	ZAAGJE	900526	M	L		DP	INGEGRAVEN LW LIJN	PJV
ECHINOCARDIUM CORDATUM	HARTEGEL/ZEEKLIJ	900127	A	D		ODK	DOORM. 30 A 35 MM	CUA
ECHINOCARDIUM CORDATUM	HARTEGEL/ZEEKLIJ	900301	A	L		OST HALVE MAAN	KLEINE EX.	FK
ECHINOCARDIUM CORDATUM	HARTEGEL/ZEEKLIJ	900524	1	D		DB		CUA
ECHINOCARDIUM CORDATUM	HARTEGEL/ZEEKLIJ	900526	A	D		DP	HET VLEESRESTEN	PJV
ENSIS ARCUATUS	GROTE ZWAARDSCHEDI	900127	E			ODK	BOUBLETTEN	CUA
ENSIS DIRECTUS		900101	E	D		OST HALVE MAAN	LEGE DOUBLETTEN	FK
ENSIS DIRECTUS		900107	E	D		OST HALVE MAAN	LEGE DOUBLETTEN	FK
ENSIS DIRECTUS		900120	E	D		OST HALVE MAAN	LEGE DOUBLETTEN	FK
ENSIS DIRECTUS		900127	E	D		ODK	AANGESPOELD	CUA
ENSIS DIRECTUS		900204	E	D		OST HALVE MAAN	LEGE DOUBLETTEN	FK
ENSIS DIRECTUS		900301	A	L+D		OST GB 3+4	LEVEND+LEGE BOUBLETTEN	FK
ENSIS DIRECTUS		900304	M	L + D		WE	DUIZENDEN BOUBL/ENKELE LEVEND	CUA

LATIJNSE NAAM	NEDERLANDSE NAAM	DATUM	AANT TOEST	GEM VINDPLAATS	OPMERKINGEN	WNR.
ENSIS DIRECTUS		900526	A	D DP	TOT 15 CM	JPV
ENSIS MINOR	KLEIN TAFELMESHEFT	900127	1	ODK	DOUBLET / AANGESPOELD	CUA
ENSIS MINOR	KLEIN TAFELMESHEFT	900204	A	D	OUDE KLEPPEN / ZHART	FK
ENSIS MINOR	KLEIN TAFELMESHEFT	900301	A	D	OUDE DOUBLETTEN	FK
ENTEROMORPHA SPEC.	DARNIER	900613	M	DB	GOLFBREKER	CUA
ERIOCHETIS SINENSIS	CHINESE WOLHANDKRAB	900523	1	D	OST W STAKETSEL	CUA
EUPAGURUS BERNHARDUS	HERMIETKREEFT	900301	A	L	OST HALVE MAAN	FK
EURIOIDE SPEC.		900624	A	L	ODK	CUA
FLUSTRA FOLIACEA	BLADACHTIG HOORNWIER	900107	A	OST HALVE MAAN		FK
FLUSTRA FOLIACEA	BLADACHTIG HOORNWIER	900304	E	WE	FRAGMENTEN	CUA
FLUSTRA FOLIACEA	BLADACHTIG HOORNWIER	900304	A	MID	HW LIJN	FK
FLUSTRA FOLIACEA	BLADACHTIG HOORNWIER	900822	A	DP	VERS	JPV
FUCUS SPIRALIS	KLEINE ZEEEIK/PLATWIER	900816	A	DP	VERS	JPV
FUCUS VESICULOSUS	BLASWIER	900301		OST HALVE MAAN	AANGESPOELD	FK
FUCUS VESICULOSUS	BLASWIER	900303	A	WE		CUA
FUCUS VESICULOSUS	BLASWIER	900303	A	HE 0 DAM		CUA
FUCUS VESICULOSUS	BLASWIER	900325	A	OST HALVE MAAN	VERSE FRAGMENTEN	FK
GAVJA STELLATA	ROODKEELDUIKER	900306	1	D	OST HALVE MAAN	FK
HAEMATOPUS OSTHALEGUS	SCHOLEKSTER	900816	6	L	SIB	JPV
HAEMATOPUS OSTRALEGUS	SCHOLEKSTER	900822	70	L	DP	JPV
HALIDRYS SILIQUOSA	HAUWIER	900113		OST HALVE MAAN	AANGESPOELD	FK
HALIDRYS SILIQUOSA	HAUWIER	900301		OST HALVE MAAN	AANGESPOELD	FK
HALIDRYS SILIQUOSA	HAUWIER	900303	E	WE	FRAGMENTEN	CUA
HEXANCHUS GRISEUS	GRAUWE HAAL	900507	3	DEEP VAN LANDS END	SAMEN 85KG / 2GR+1KL / N40	EE
HEXANCHUS GRISEUS	GRAUWE HAAL	900507	3	DEEP VAN LANDS END	0 206 / 3 KLEINE	EE
HIMANTHALIA ELONGATA	RIENWIER	900303	E	DB		CUA
HIMANTHALIA ELONGATA	RIENWIER	900816	A	DP		JPV
HYAS ARANEUS		900414	1	0	ZBR 0 DAM	CUA
HYDRACTINA ECHINATA	RUWE ZEERASP	900127	2	KOLONIODK	SCHILD +/- 60 MM + P00T	CUA
LOOPEA LINEARIS	SMALLE ZEEPIESSEBED	900624	E	L	OP WULK EN TEPELHOREN	CUA
JASSA MARMORATA		900414	1	DB	JUV. / OP WIER	CUA

LATIJNSE NAAM	NEDERLANDSE NAAM	DATUM	AANT	TOEST	GEM	VINDPLAATS	OPMERKINGEN	MNR
LARUS ARGENTATUS	ZILVERMEEUW	900816	A	L	DP			JPV
LARUS CANUS	STORMMEEUW	900816	A	L	DP			JPV
LARUS FISCUS	KLEINE MANTELMEEUW	900816	A	L	DP			JPV
LARUS MARINUS	GROTE MANTELMEEUW	900816	E	L	DP			JPV
LARUS RIDIBUNDUS	KOKMEEUW	900816	A	L	DP			JPV
LIOCARCINUS HOLSATUS	GEWONE ZWENKRAB	900127	I	D	ODK		SCHAAR	CUA
LIOCARCINUS HOLSATUS	GEWONE ZWENKRAB	900304	E	D	WE			CUA
LIOCARCINUS HOLSATUS	GEWONE ZWENKRAB	900506	I	D	DB		AANGESPOELD	CUA
LIOCARCINUS HOLSATUS	GEWONE ZWENKRAB	900511	4	L	DB	POELTJES BIJ GOLFBR.	JUV. +/- 2 CM	CUA
LIOCARCINUS HOLSATUS	GEWONE ZWENKRAB	900512	2	L	DB	GOLFBR.	JUVENIEL +/- 2MM	CUA
LIOCARCINUS HOLSATUS	GEWONE ZWENKRAB	900524	E	L	ODK	GOLFBREKER	3 TOT 6 MM	CUA
LIOCARCINUS HOLSATUS	GEWONE ZWENKRAB	900525	A	L	DP			JPV
LIOCARCINUS HOLSATUS	GEWONE ZWENKRAB	900624	H	L	ODK		JUV. MAX 20 MM	CUA
LIOCARCINUS HOLSATUS	GEWONE ZWENKRAB	900624	A	L	DB	GOLFBREKER		CUA
MACOMA BALTHICA	NONNETJE	900101	E	D	ODK		LEEG + MET DIER	FK
MACOMA BALTHICA	NONNETJE	900126	E	D	ODK		AANGESPOELDE DOUBLETLEN	FK
MACOMA BALTHICA	NONNETJE	900127	A	D	ODK		LEEG + MET DIER	CUA
MACOMA BALTHICA	NONNETJE	900204	E	D	ODK		LEEG + MET DIER	FK
MACOMA BALTHICA	NONNETJE	900209	E	L+D	ODK		LEEG + MET DIER	FK
MACOMA BALTHICA	NONNETJE	900225	E	L+D	ODK		LEEG + MET DIER	FK
MACOMA BALTHICA	NONNETJE	900301	A	L	ODK		TIENTALLEN	FK
MACOMA BALTHICA	NONNETJE	900304	A	L	ME			CUA
MACOMA BALTHICA	NONNETJE	900526	A	L	DP		LOSSE KLEPPEN	JPV
MACOMA BALTHICA	NONNETJE	900127	E	D	ODK		VERSE DOUBLETJES/ KLEPPEN	CUA
MACRRA CORALLINA	GROTE STRANDSCHELP	900209	E	D	ODK		OP MYA TRUNCATA	FK
MACRRA CORALLINA	GROTE STRANDSCHELP	900127	I	D	ODK		IN STRANDNET	JPV
MEMBRANIPORA MEMBRANACEA	WIJTJING	900526	I	D	DP		VOOR STRAND +/- 60 CM DIEP	CUA
MERLANGIUS MERLANGUS	STRANDGAPER	900301	2	L	ODK		DOUBLETLEN	FK
MESPODOPSIS SLABBERI	AFGEKNOTTE GAPER	900127	E	D	ODK		LEVEND EX. + KLEPPEN	CUA
MYA ARENARIA	AFGEKNOTTE GAPER	900301	I	L	ODK			FK
MYA TRUNCATA	AFGEKNOTTE GAPER	900301	I	L	ODK			FK
MYA TRUNCATA	AFGEKNOTTE GAPER	900301	I	L	ODK			FK



LATIJNSE NAAM	NEDERLANDSE NAAM	DATUM	AMANT	TOEST	GEH	VINDPLAATS	OPMERKINGEN	MNR
MYTILUS EDULIS	MOSSEL	900127	1	L	ODK	JUV OP	OBELIA DICHOTOMA	CUA
MYTILUS EDULIS	MOSSEL	900304	E	L	WE	TROS	20TAL	CUA
MYTILUS EDULIS	MOSSEL	900512	1	L	DB	OP	NECORA PUBER	CUA
NASSARIUS RETICILATUS	GEVOLCHTEN FUIKHOREN	900306	E	L	OST	HALVE	MAAN	FK
NATICA CATENA	TEPELHOREN	900127	2	D	ODK	SCELPEN + P.	BERNHARDUS	CUA
NECORA PUBER	FLUWELEN ZWENKRAB	900127	1	D	ODK	ONG	60 MM	CUA
NECORA PUBER	FLUWELEN ZWENKRAB	900225	1	D	OST	HALVE	MAAN	FK
NECORA PUBER	FLUWELEN ZWENKRAB	900511	7	L	DB	ROTS EN	POELTJES	8TALLEMAAL
NECORA PUBER	FLUWELEN ZWENKRAB	900512	5	DB	DB	IN	FUIKEN	CUA
NECORA PUBER	FLUWELEN ZWENKRAB	900523	3	OST	W	STAKETSEL		CUA
NECORA PUBER	FLUWELEN ZWENKRAB	900523	30	L	DB	GOLFBREKER	MAN /	00K
NECORA PUBER	FLUWELEN ZWENKRAB	900623	1	DB	GOLFBREKER	MAN.	40 TOT	50 MM
NECORA PUBER	FLUWELEN ZWENKRAB	900624	1	D	ODK	SCHILD		CUA
NECORA PUBER	FLUWELEN ZWENKRAB	900624	16	L	DB	GOLFBREKER	14 MAN.	/2 VR.
NECORA PUBER	FLUWELEN ZWENKRAB	900822	1	D	DP		VOLWASSEN	CUA
NEREIS FUCATA	FLUWELEN ZWENKRAB	900127	1	L	ODK	IN	WULKSHELP	JPV
NUMENTIUS PHAEOPUS	REGENWULF	900816	1	L	DP	VOOR	CAMPING	CUA
OBELIA BIDENTATA	!!! DETERMINATIE ONZEKER	900127	1	ODK	ODK	KOLONIE	OP NYA SUBTRUNCATA	CUA
OBELIA DICHOTOMA		900506	A	L	DB	GOLFBREKER	OP KOKKEL/NYA TRUNC/RUWE	BOORMOSCIA
OBELIA DICHOTOMA		900512	A	L	DB	GOLFB.	IN SITU	CUA
OBELIA DICHOTOMA		900623	5	L	DB	GOLFBREKER	IN SITU	CUA
OPHIOTRIX FRAGILIS	BROKKELSTER	900624	1	L	DB	GOLFBREKER		CUA
OPHIOTRIX FRAGILIS	BROKKELSTER	900304	T	D	WE			CUA
OPHURA OPHIURA	SLANGSTER	900126	2	L	OST	HALVE	MAAN	FK
OPHURA TEXTURATA	SLANGSTER	900209	1	L	OST	HALVE	MAAN	FK
OPHURA TEXTURATA	SLANGSTER	900301	A	L	OST	HALVE	MAAN	FK
PAGURUS BERNHARDUS	HERMIETKREEFT	900127	2	L	ODK			CUA
PAGURUS BERNHARDUS	HERMIETKREEFT	900524	30	L	DB	GOLFBREKER	IN SCHELP LUNATIA CATENA	CUA
PAGURUS BERNHARDUS	HERMIETKREEFT	900613	10	L	DB	LANGS	GOLFBREKER	CUA
PAGURUS BERNHARDUS	HERMIETKREEFT	900624	3	L	ODK		GARNAALVISSER	CUA

LATIJNSE NAAM	NEDERLANDSE NAAM	DATUM	AANT	TOEST	GEM	WINDPLAATS	OPMERKINGEN	WNR.
PANDALUS MONTAGUI	RINGSPRIETGARNAAL	900512	1	L	DB	GOLFRB.		CUA
PATELLA VULGATA	SCHAALHOREN	900204	3	0	OST	HALVE MAAN	LEEG	FK
PATELLA VULGATA	SCHAALHOREN	900217	4	L	OST	GOLFRB NR2	1.5 A 2 CM DM	?
PATELLA VULGATA	SCHAALHOREN	900303	1	L	OST	1STE GOLFRB W VAN W S		CUA
PECTEN MAXIMUS	GROTE MANTEL	900301	1	0	OST	HALVE MAAN	BOLLE KLEP	FK
PETRICOLA PHOLADIFORMIS	AMERIKAANSE BOORMOSSEL	900127	1	0	ODK		DOUBLET	CUA
PETRICOLA PHOLADIFORMIS	AMERIKAANSE BOORMOSSEL	900301	E	L	OST	HALVE MAAN		FK
PETRICOLA PHOLADIFORMIS	AMERIKAANSE BOORMOSSEL	900304	M	L + D	WE		DUIZENDEN BOUBLETTEN/ENKELE LEVECUA	EE
PETROMYZON MARINUS	ZEEPRIK	900329	1	L			KUSTVISSER 0 64	EE
PILUNNUS HIRTELLUS	RUIG KRABBETJE	900523	1	L	OST	GOLFRB. W STAKETSEL	VR. + EIEREN	CUA
PILUNNUS HIRTELLUS	RUIG KRABBETJE	900623	6	L	DB	GOLFBREKER		CUA
PINNOTHERES PISUM	ERWTENKRABBETJE	900506	1	L	DB		MAN EX./VRIJ ZWENMEND 60 CM DIEPCUA	CUA
PISIDIA LONGICORNIS	PORCELEINKRAB	900523	1	L	OST	GOLFRB NAAST STAKETSE		CUA
PISIDIA LONGICORNIS	PORCELEINKRAB	900623	A	L	DB	GOLFBREKER		CUA
PISIDIA LONGICORNIS	PORCELEINKRAB	900624	A	L	DB	GOLFBREKER		CUA
PLEUROBRACHIA PILEUS	ZEEDRUIF	900417	1	0	OST	HALVE MAAN		FK
PLEUROBRACHIA PILEUS	ZEEDRUIF	900506	A	DB			VLOEDLIJN / 10 EX PER M	CUA
PLEUROBRACHIA PILEUS	ZEEDRUIF	900512	E	DB			AANGESPOELD	CUA
PLEUROBRACHIA PILEUS	ZEEDRUIF	900526	A	DP				JPV
PLEURONECTES PLATESSA	SCHOL	900526	1	0	DP		IN STRANDNET	JPV
PORCELLANA PLATYCHELES	HARTIG PORCELEINKRABBETJE	900523	3	L	OST	GOLFRB NAAST STAKETSEL	MAN. 1VR. 1YR+ETEREN	CUA
PORPHYRA UMBILICIALIS	PURPERWIJER	900613	A	DB	GOLFBREKER			CUA
PORPHYRA UMBILICIALIS	PURPERWIJER	900816	A	DP			VERS	JPV
PORTUNNUS LATIPES	BREEDPOOTKRAB	900506	2	0	DB		MAN. / VERS AANGESPOELD	CUA
PORTUNNUS LATIPES	BREEDPOOTKRAB	900525	E	0	DP			JPV
PORTUNNUS LATIPES	BREEDPOOTKRAB	900624	2	L	ODK	GROENENDIJK	GARNAALVISSER	CUA
RHIZOSTOMA PULMO	ZEEPADDESTOEL	900816	A	L	ODK		VERS	JPV
SALMO TRUTTA TRUTTA	ZEEFOREL	900416	1	L			0 211 / 60 CM	EE
SAGARTIA TROGLODYTES	SLIBANEMOON	900816	A	L	SIB	GOLFBREKER		JPV
SCOMBER SCOMBRUS	MAKREEL	900526	1	0	DP		IN STRANDNET	JPV
SCOPHOTHALMUS MAXIMUS	TARBOT	900331	1	L			ALBINO / 0 349	EE

LATIJNSE NAAM	NEDERLANDSE NAAM	DATUM	AANT TOEST	GEM VINDPLAATS	OPMERKINGEN	MNR
SCYLORHINUS CANICULUS	HONDSHAAR	9001030	1	DP		JPV
SERTULARIA CUPRESSINA	ZEECPRES	900127	E	OOK	AANGESPELDE	CUA
SERTULARIA CUPRESSINA	ZEECPRES	900304	1	WE	AANGESPELDE KOLONIE	CUA
SERTULARIA CUPRESSINA	ZEECPRES	900822	A	DP	RIOOLBUIJS	JPV
SOLEA SOLEA	TONG	900526	1	DP	IN STRANDNET	JPV
SOLEN MARGINATUS	MESSCHEDI	900225	E	OST	HALVE MAAN	FK
SPHYRNA ZYGAEMA	HAMERHAAR	900417	3		ONG 700 MIJL W VAN LATOT 1.5 M / N 40	EE
SPISULA SOLIDA	STEVIGE STRANDSCHELP	900127	1	D	VLEESRESTEN	MTV
SPISULA SOLIDA	STEVIGE STRANDSCHELP	900127	4	L		MTV
SPISULA SOLIDA	STEVIGE STRANDSCHELP	900128	9	D	LEGE BOUBLETTEN	MTV
SPISULA SOLIDA	STEVIGE STRANDSCHELP	900204	20	L + D	LEVEND 1 / MET VLEESR. 5	MTV
SPISULA SOLIDA	STEVIGE STRANDSCHELP	900224	2	D	DOUBLETTEN	MTV
SPISULA SOLIDA	STEVIGE STRANDSCHELP	900303	5	L	MET VLEESRESTEN	MTV
SPISULA SOLIDA	STEVIGE STRANDSCHELP	900319	5	D	DOUBLETTEN	MTV
SPISULA SOLIDA	STEVIGE STRANDSCHELP	900331	3	D	VERSE DOUBLETTEN / 4 LEVEND	MTV
SPISULA SOLIDA	STEVIGE STRANDSCHELP	900407	40	L + D	KLEPPEN	FK
SPISULA SOLIDA	STEVIGE STRANDSCHELP	900414	A	D	LEGE DOUBLETTEN	MTV
SPISULA SOLIDA	STEVIGE STRANDSCHELP	900416	20	D	LEGE DOUBLETTEN	MTV
SPISULA SOLIDA	STEVIGE STRANDSCHELP	900418	10	D	BOUBLETTEN	FK
SPISULA SUBTRUNCATA	HALFGEKNOTTE STRANDSCHELP	900101	A	OST	BOUBLETTEN	FK
SPISULA SUBTRUNCATA	HALFGEKNOTTE STRANDSCHELP	900101	A	D	BOUBLETTEN	FK
SPISULA SUBTRUNCATA	HALFGEKNOTTE STRANDSCHELP	900107	M	OST	LEGE DOUBLETTEN	FK
SPISULA SUBTRUNCATA	HALFGEKNOTTE STRANDSCHELP	900113	A	OST	DOUBLETTEN	FK
SPISULA SUBTRUNCATA	HALFGEKNOTTE STRANDSCHELP	900120	E	OST		FK
SPISULA SUBTRUNCATA	HALFGEKNOTTE STRANDSCHELP	900126	A	VERS	KLEINE EXEMPLAREN	FK
SPISULA SUBTRUNCATA	HALFGEKNOTTE STRANDSCHELP	900127	A	L + D	DOUBLETTEN/FRAGM IN BRAAKBALLEN	CUA
SPISULA SUBTRUNCATA	HALFGEKNOTTE STRANDSCHELP	900204	A	L+D	GROTE+KLEINE BOUBLETTEN	FK
SPISULA SUBTRUNCATA	HALFGEKNOTTE STRANDSCHELP	900218	A	L+D	LEEG + LEVEND	FK
SPISULA SUBTRUNCATA	HALFGEKNOTTE STRANDSCHELP	900225	A	L+D		FK
SPISULA SUBTRUNCATA	HALFGEKNOTTE STRANDSCHELP	900301	M	L		FK
SPISULA SUBTRUNCATA	HALFGEKNOTTE STRANDSCHELP	900304	E	L + D		CUA

LATIJNSE NAAM	NEDERLANDSE NAAM	DATUM	AANT	TOEST	GEM	VINDPLAATS	OPMERKINGEN	WNR
SPISULA SUBTRUNCATA	HALFGEKNOTTE STRANDSCHEL	900315	A	L+D	OST	HALVE MAAN	LEVEN+LEGE DOUBLETEN	FK
SPISULA SUBTRUNCATA	HALFGEKNOTTE STRANDSCHEL	900414	A	L+D	OST	HALVE MAAN	LEGE DOUBL.+LEVENDE	FK
SPISULA SUBTRUNCATA	HALFGEKNOTTE STRANDSCHEL	900425	A	L+D	OST	HALVE MAAN	LEVENDE INGEGRVEN	FK
SPISULA SUBTRUNCATA	HALFGEKNOTTE STRANDSCHEL	900526	M	L+D	DP	VOOR DIJK	INDEGRAVEN LW LIJN+POELLIJES	JPV
SPISULA SUBTRUNCATA	HALFGEKNOTTE STRANDSCHEL	900816	A	L	KOK	GOLFBREKER		JPV
STERNA HIRUNDO	VISDIEF	900816	5	L	DP		VOOR CAMPING	JPV
STERNA MACRURA	NOORSE STERN	900822	M	L	DP		+ - 200 TREKKEND O'W VALAVOND	JPV
TELLINA FABULA	RECHTSGESTREEPTE PLATTSCH	900127	1	D	ODK		ANGESPOELD DOUBLET	CUA
TELLINA FABULA	RECHTSGESTREEPTE PLATTSCH	900315	1	D	OST	HALVE MAAN	LEEG DOUBLET	FK
TRACHINUS VIPERA	KLEINE PIETERMAN	900728	10	TALL	WE	GARNAALVISSER	LAAG W/50-70MM/JUV./LANDW 3BAUF	VDH
TRACHURUS TRACHURUS	HORSMAKREEL/WAASBANKER	900526	1	D	DP		IN STRANDNET	JPV
TRIGLA LUCERNA	RODE POON	900526	1	D	DP		IN STRANDNET	JPV
TUBULARIA LARYNX	GORGELPIJP	900511	E		DB	GOLFBREKERS	KOLONIES	CUA
ULVA LACTUCA	ZEESLA	900613	A		DB	GOLFBREKER		CUA
URIA AALGE	ZEEKOET	900126	10	D	OST	HALVE MAAN	MET OLIE	FK
URIA AALGE	ZEEKOET	900209	VEEL	D	OST	HALVE MAAN	MET OLIE	FK
URIA AALGE	ZEEKOET	900306	1	D	OST	HALVE MAAN	MET OLIE	FK
URIA AALGE	ZEEKOET	900309	1	L	DH		MET OLIE	FK
URIA AALGE	ZEEKOET	900328	1	D	OST	HALVE MAAN	MET OLIE	FK
VENERUPIS PULLASTRA	TAPIJTSHELP	900301	M	D	OST	HALVE MAAN	LEGE DOUBLETEN	FK
ZIRFAEA CRISPATA	RUME BOORNOSSEL	900127	1	D	ODK		KLEP	CUA
ZOARCES VIVIPARUS	PUITAAAL	900303	1	D	DB			CUA
	GEELPOOTMEEUW	900816	2	L	DP	VOOR DIJK		JPV

KORTE MEDEDELING.DE KLEINE PIETERMAN TRACHINUS VIPERA CUVIER, 1829 AAN DE WESTKUST.

1872

Ook dit toeristisch seizoen was dit gevaarlijke visje weer talrijk aanwezig in de netten van kruiers te St.-Idesbald, Koksijde en Oostduinkerke. Mijn aandacht werd er pas op 30-VIII-91 op getrokken, toen een kruier in Baaltje een Kleine Pieterman van  $\pm 7$  cm uit het net gooide. De volgende dag, met laag water rond de middag, waren er veel amateur-kruiers aan het slepen te Koksijde.

Een eerste haalde 5 ex. vantussen de garnalen. De grootste mat 12 cm. Een tweede kruier, met duwnet (en N.B. een jonge dokter), ving 4 Kleine Pietermannen van  $\pm 5$  cm. Ook deze persoon kende het gevaar van de prik van het visje niet. Een derde kruier werd, net voor ik bij zijn net kwam, gestoken. Uitzinning van de pijn, zwaaiend met zijn afgebonden duim, liep hij vloekend heen en weer. Ik raadde hem aan onmiddellijk naar een dokter te gaan. Deze visser bevestigde dat hij zeker een 8-tal van deze visjes tussen zijn garnalen vond, en dat er één bij was van zeker 18 cm.

Voorbij de riool te St.-André was een echtpaar het sorteerkwerk aan 't verrichten. Zij kenden het gevaar van de Kleine Pieterman wel en vertelden me dat er ook tijdens de week na 21 juli zeer veel pietermannen in de netten zaten. Op 1-IX-91 had een kruier, even ten westen van de riool te Koksijde minstens 10 Kleine Pietermannen bij de buit. Toen ik hem op het gevaar wees, durfde hij niet verder te sorteren. Zijn zoon was waarschijnlijk al in contact geweest met de vinstraat, want hij werd "draaglijke" pijn gewaar in een vinger. In de netten van nog twee andere kruiers, die visten ten oosten van de riool, waren er geen 7. *vipera* meer gevangen.

Op 14-IX-91 had een oude kruier te Koksijde-centrum net een visje de kop platgetrapt. Deze man werd twee weken voordien gestoken tussen wijs- en middelvinger. De wijsvinger vertoonde nog een harde witte vlek, en de pijn was nog niet helemaal verdwenen. Op mijn vraag hoe hij de steek verzorgde zei hij: "wel, eerst het

vergif uitgezogen en dan in de javel gestoken". Op 28-IX-91 waren drie paardevissers van de Galloper in zee. Ik wachtte ze op; onder hen was de 74-jarige Henri DURANT, bijgenaamd "de rosten". Hij vertelde dat het deze zomer de eerste maal was dat hij zoveel Kleine Pietermannen zag. Hij beweerde ook dat alle middelen die "trekken", o.a. javel, mazout, alcohol, e.a. de pijn van de Pietermansteek verzachten.

Op 5-X-91 had ik te St.-André een gesprek met de echtgenote van een amateur-kruier uit Zellik. Deze vrouw werd gestoken omstreeks 25 augustus en bleef drie dagen zonder verzorging. Ze kreeg hoe langer hoe meer pijn; haar erg gezwollen duim werd blauw en geel. Tenslotte ging ze naar het A.Z. te Jette. Op haar zeggen "gebeten te zijn door een visje" fronste men daar het voorhoofd. De patiënte kreeg een spuit tegen tetanus, twee behandelingen antibiotica na elkaar, de wonde werd opengesneden en gezuiverd en behandeld met een zwarte zalf. Ze kreeg een week ziekteverlof en moest dagelijks op dokterscontrole.

Op 12-X-91 zei paardevisser Roland VAN BILLEMONT dat er nog steeds pietermannen waren. Diezelfde week had hij "zeeklassertjes" bij de eblijn gehad. Toen Roland zijn vangst aan 't sorteren was, merkte hij plotseling dat twee leerlingen argeloos aan het spelen waren met een Kleine Pieterman. Gelukkig werden ze niet gestoken.

Wordt het niet de hoogste tijd dat de toeristen, die ook van langsommeer als hobby gaan kruien, volledig ingelicht worden over de gevaarlijke steek van de Kleine Pieterman.

M.-Th. VANHAELEN

## BOEKBESPREKING.

HAYWARD, P.J. & J.S. RYLAND, 1990. The Marine Fauna of the British Isles and Northwest Europe.- Oxford University Press.

Volume 1: Introduction and Protozoans to Arthropods. i-xvi, 1-626, (1-44). ISBN 0-19-857356-1.

Volume 2: Molluscs to Chordates. i-xvi, 627-996. ISBN 0-19-857515-7.

Prijs voor de twee volumes: 12.000,- BEF!

Er bestaan talrijke gidsen over de mariene fauna van Noordwest Europa, meestal echter zijn ze zeer onvolledig en vaak echt slecht. Het werk waarover ik het hier wil hebben behoort niet tot deze categorie van boeken.

In twee volumineuse boekdelen worden bijna alle diergroepen van de NW-Europese kustwateren behandeld. Enkel de zeer kleine organismen, zoals de Roeipootkreeftjes (Copepoda), komen slechts oppervlakkig aan bod. De meeste planktonische organismen worden ook niet besproken. Elke soort is in een determinatietabel opgenomen, wordt in het kort beschreven en wordt d.m.v. een voortreffelijke tekening afgebeeld. Bij elke taxonomische groep worden tevens de voornaamste determinatiewerken opgegeven. Een belangrijke troef is dat het werk een massa informatie bundelt die anders slechts via een hele reeks verspreide en soms moeilijk te vinden artikels te bekomen is. Een goed basiswerk dus om de meeste diergroepen te kunnen identificeren. In bijna alle gevallen zijn de determinaties ook zeer bevredigend te verrichten. Enkele groepen zoals de Hydroidpoliepen (Hydrozoa) en de Spookkreeftjes (Amphipoda Caprellidea) waarover nog geen moderne monografie bestond, komen hier uitstekend aan bod.

Elke taxonomische groep werd door een aparte auteur behandeld. Deze auteurs hebben de bijdrage over hun groep, voor wat betreft de geografische en batymetrische zone, vaak ook verschillend opgevat. Bij de Zeespinnen (Pycnogonida) b.v. zijn slechts de species

uit de getijdenzone besproken, terwijl voor de Kreeftachtigen (Crustacea Decapoda Reptantia) ook de diepwatersoorten in aanmerking komen. De verschillende manier waarop de diverse groepen behandeld worden is niet echt storend, maar toch gaat dit ten koste van de homogeniteit van het werk.

Een aantal ernstige kritieken wil ik hier evenwel toch kwijt. Het objectief van het werk is slechts de organismen uit het benthos en het necton te behandelen. Het is daarom ook onverstaanbaar waarom grote, en algemene, planktonische dieren zoals de Kwalen (Scyphozoa) in het geheel niet aan bod komen. Terwijl groepen als de Hydroidpoliepen (Hydrozoa) en de Mosdiertjes (Bryozoa) door ware specialisten ter zake zijn aangepakt, zijn andere groepen door minder bekende auteurs, die vaak slechts een oppervlakkige kennis van de groep bezitten, behandeld. Dit is b.v. het geval voor de Kreeftachtigen, waar de nomenclatuur en de verspreidingsgegevens in geen geval up-to-date zijn. Zelfs voor de Heremietkreeften uit het genus *Pagurus*, die recent in een Engels periodiek door een Engelse auteur gereviseerd werden (INGLE, 1985), blijft de auteur de oude naamgeving gebruiken. Dit zal wel geen invloed hebben op de juiste determinatie van een soort, maar zal er wel voor zorgen dat verouderde namen in de ecologische literatuur zullen blijven gebruikt worden. Verder zijn er nog enkele echte, grove fouten. Voor de Kleine Beerkreeft *Scyllarus arctus* werd de Grote Beerkreeft *Scyllarides latus* afgebeeld. Deze laatste verschilt in grote mate van haar kleinere broertje en komt bovendien niet voor in NW-Europa. Als vrouwtje van het Erwttenkrabbetje *Pinnotheres pisum* werd een *Pinnotheres pinnotheres* afgebeeld. Volgens het boek komt de Langoustine *Nephrops norvegicus* slechts voor vanaf 200 m diepte. In werkelijkheid vormt de soort in de Britse wateren al belangrijke populaties op veel geringere diepte en kan ze op sommige plaatsen al waargenomen worden vanaf 14 m diepte (ALLEN, 1967). Vervolgens een te verontschuldigen maar desalniettemin vervelend feit dat de Grijze Zwemkrab *Liocarcinus vernalis* niet is opgenomen. Een soort die waarschijnlijk tamelijk veel, plaatselijk zelfs algemeen, voorkomt in NW-Europa (vgl. de recent vastgestelde aanwezigheid op de Belgische kust) en veelal verward wordt met de Gemarmerde Zwemkrab *Liocarcinus marmoreus*. Voor de mij minder vertrouwde groepen is het moeilijker om diepgaande kritiek te geven, toch noteerde ik volgende lacunes in het



werk. De Amerikaanse Zwaardschede *Ensis directus*, in NW-Europa in volle opmars en plaatselijk al massaal voorkomend, is vergeten. De algemene Zeekomma (Cumacea) *Diastylis rathkei* wordt niet besproken. Bij de Aasgarnalen (Mysidacea) wordt ten onrechte niet gesproken van *Leptomysis heterophila*; ook het artikel (WITTMANN, 1986) waar de soort in beschreven wordt staat niet vermeld.

Tenslotte nog het meest te bekritisieren punt: de prijs. Niet-tegenstaande al het voorgaande verdient het werk toch een goeie plaats op de boekenplank van al wie geïnteresseerd is in de mariene fauna van NW-Europa. Indien de boeken een meer "normale" prijs in overeenstemming met het aantal bladzijden (4000 BEF b.v.) zouden hebben, dan kochten zeer zeker meerdere mensen het werk, te meer omdat het voor hen ook zeer bruikbaar is. Als gevolg van de buitensporige prijs (12000 BEF) zal de doorsnee natuurliehebber de boeken niet kopen en zal het waarschijnlijk een beperkte verspreiding kennen. Het is waarschijnlijk dat ook veel uit de boeken zal gefotocopieerd worden. Ik vind het weinig verantwoord en jammer dat hierdoor een zo interessante uitgave buiten het bereik van de gewone natuurliehebber valt, terwijl de boeken eigenlijk voor hen bestemd zouden moeten zijn.

Samenvattend: een zeer interessant werk, waarvan ik de aanschaf, voor al wie bereid is diep in zijn geldbeugel te grabbelen, aanbeveel.

### Literatuur.

- ALLEN, J.A., 1967. Crustacea: Euphausiacea and Decapoda. The Fauna of the Clyde Sea Area.- Scott. Mar. Biol. Ass., Millport, 1-116.
- INGLE, R.W., 1985. The genus Pagurus FABRICIUS, 1775. Northeastern Atlantic and Mediterranean Hermit Crabs (Crustacea: Anomura: Paguroidea: Paguridae) I.- Journ. nat. Hist. London, 19: 745-769.
- WITTMANN, K.J., 1986. Saisonale und morphogeographische Differenzierung bei Leptomysis lingvura und zwei verwandte Spezies (Crustacea, Mysidacea).- Ann. Naturhist. Mus. Wien, 87b: 265-294.

JEUGDHERBERG "DE PLOATE"  
LANGESTRAAT, 82  
8400 OOSTENDE  
TEL. 059/70.54.84

Natuureducatief maatwerk voor individuele leden, gezinnen, groepen en scholen (volgens leeftijdsgroep, budget en aangevraagd thema).

Volledig uitgewerkte dag-, halvedag uitstappen en meerdaagse verblijven. Geleide strandwandelingen.

Inrichten van studiedagen, kadervorming, congressen, seminaries en vergaderingen.

"Alles inbegrepen"-programma's: volpension accomodatie, uitstappen, opdrachten, werkbladen, didactisch en educatief materiaal, documentatie en een degelijke begeleiding door onze gidsen.

Groene winkel, natuur-infocentrum en vogelasiel.

B O  
E K H A N D E  
L

UNIVERS SOUS-MARIN

Koninklijke baan 90

8670 Koksijde

Tel. 058/51.28.21



gespecialiseerd in mariene biologie

OPTIEK DE PUTTER

St. Jakobsstraat 32

8000 Brugge

Tel. 050/33.47.88

euronex microscopen

&

stereomicroscopen