

Botanische impressies uit de Boulonnais.

R. van Outryve & E. Dumoulin

Naast een rijk marien dierenleven kent de kust van de Noordfranse Boulonnais ook heel wat troeven voor wat betreft het plantenleven. Naast een rijke wierflora in de getijdenzone, komt er ook een gevarieerd gamma aan typische klifkustplanten voor. Zeer particulier zijn ook de landwaarts (Z tot ZW) georiënteerde krijthellingen van de anticlinaal van Artois te Cap Blanc-Nez, met zijn opmerkelijk rijke kalkminnende vegetatie (onder andere orchideeën). De meeste van deze soorten komen echter ook dieper in het binnenland voor en zijn niet gebonden aan een mariene omgeving.

Op 3 september 1994 deden we een najaarsexcursie naar de Boulonnais met als doel, i.p.v. traditioneel de getijdezone af te zoeken, naar planten te kijken op de rotskusten. Ons eerste bezoek ging naar Escalles (Cap Blanc-Nez) waar we op de ZW-helling de typische kalkflora konden waarnemen. De hier gevonden soorten staan vermeld in lijst 1. Aan de zeezijde van Cap Blanc-Nez (Cran d'Escalles) groeiden los op de kalkfalaise ook enkele planten, sommige ervan karakteristiek voor mariene milieu's (zie lijst 2). Zeer bekend van deze plaats is de kool *Brassica oleracea*, de voorouder van onze gekweekte koolsoorten. Vanuit Escalles begaven we ons vervolgens naar de top van Cap Blanc-Nez, waar we achter het monument een stukje zuidelijk georiënteerde helling op planten inspecteerden. Wat we er onder andere aan bijkomende kalkplanten aantreffen vind je in lijst 3.

Een tweede localiteit die we bezochten was Cran aux oeufs, een stukje klifkust tussen Cap Griz-Nez en Audresselles. De kust bestaat hier niet uit krijt maar uit sedimenten van het Jura (harde grijze kleien aan de basis tot boven het midden en okerkleurige aaneengekitte zanden met veel zandsteenconcreties en silixkeien aan de top). Hier konden we planten bekijken op twee niveau's van de falaise. Eén gans bovenaan op het hoogste gedeelte en één op een soort platform halverwege de klif. Op bepaalde plaatsen van dit lagere gedeelte was er een overvloedige toevoer van doorsijpelend zoetwater, wat voor enkele karakteristieke plantensoorten zorgde (waterpunge, selderij, peen,...). Hetgeen op deze localiteit aan kustplanten voorkomt geeft een beeld van de gemene deler aan soorten van de Noordfranse klifkusten. Lijst 4 illustreert dit. De kenmerkende ondersoorten of variëteiten die kustgebonden zijn werden bij het determineren over het algemeen niet in acht genomen. Zo is het bijvoorbeeld best mogelijk dat bij de knopherik het om de subsp. *maritimus* gaat, bij het kruipend stalkruid het de var. *maritima* betreft, de peen vertegenwoordigd was door de

subsp. *gummifer* en het geel walstro de var. *maritimum* was. In verband met de soortenlijsten moeten we nog vermelden dat ze voor de respectievelijke vindplaatsen verre van volledig zijn. Enkel wat we op onze weg tegenkwamen, en gezien de tijd van het jaar nog determineerbaar was, noteerden we.

Het voorstellen van de plantenwereld uit de Boulonnais zou onvolledig zijn zonder ook te spreken over de rijkdom aan wieren die de getijdenzone herbergt. Om een indruk te geven van wat je zoal aan wiertjes in het litoraal kunt vinden, geven we hieronder een opsomming (lijst 5) van wat E. Dumoulin op 6 november 1994 te Cran aux oeufs verzamelde. Het materiaal is afkomstig uit het mediolitoraal, het werd eerst op alcohol bewaard om op een latere datum (maart '95) door beide auteurs samen gedetermineerd te worden. De grotere soorten zoals *Laminaria*, *Fucus*, e.a. werden niet meegenomen en staan ook niet in de lijst.

Zoals je uit ons relaas kunt afleiden loont het de moeite om het "Land van Kales" ook eens plantkundig te verkennen. Rest ons nog om de determinatiewerken die we gebruikten op te geven : voor de hogere planten waren dat Claustres & Lemoine (1980), Heimans et al. (1983) en De Langhe et al. (1988), voor de wieren Coppejans & Van Der Ben (1980), Coppejans (1982a, 1982b), Stegenga & Mol (1983), Coppejans & Beckman (1986), Gayral & Cosson (1986) en Cabioc'h et al. (1992).

Literatuur

- Cabioc'h, J., J.-Y. Floc'h, A. Le Toquin, C.-F. Boudouresque, A. Meinesz & M. Verlaque, 1992. Guide des algues des mers d'Europe. - Paris: Delachaux et Niestlé, 231 p.
- Claustres, G. & C. Lemoine, 1980. Connaître et reconnaître la flore et la végétation des côtes Manche-Atlantique. - Rennes: Ouest-France, 332 p.
- Coppejans, E. & D. Van Der Ben, 1980. Zeewierengids voor de Belgische en Noordfranse kust. - Gent: Belgische Jeugdbond voor Natuurstudie : 1-156.
- Coppejans, E., 1982. Zeewierengids voor de Belgische en Noordfranse kust. Deel II : Beschrijvingen. Groen- en Bruinwieren. - Stentor, 17 (extra nummer) : 157-254.
- Coppejans, E., 1982. Zeewierengids voor de Belgische en Noordfranse kust. Deel III: Beschrijvingen. Roodwieren. - Stentor, 18 (extra nummer) : 255-392.
- Coppejans, E. & T. Beckman (m.m.v. J. Gillis), 1986. Zeewierengids voor de Belgische en Noordfranse kust. Deel IV: Addendum. - Meise: Nationale Plantentuin van België, p. 393-568.
- De Langhe, J.E., L. Delvosalle, J. Duvigneaud, J. Lambinon & C. Vanden Berghen, 1988. Flora van België, het Groothertogdom Luxemburg, Noord-Frankrijk en de aangrenzende gebieden (Pteridofyten en Spermatofyten). - Meise: Patrimonium van de Nationale Plantentuin van België, 972 p.

- Gayral, P. & J. Cosson, 1986. Connaître et reconnaître les algues marines.- Rennes : Ouest-France, 223 p.
- Heimans, E., H.W. Heinsius & J.P. Thijsse, 1983. Geïllustreerde flora van Nederland.- Almere: Versluys, 1242 p.
- Stegena, H. & I. Mol, 1983. Flora van de Nederlandse zeewieren.- Bibliotheek van de Koninklijke Nederlandse Natuurhistorische Vereniging, 33 : 1-263.

Amsterdamstraat, 58
8400 Oostende

H. Consciencestraat, 67
8301 Heist a/Zee

Figuren :

- Fig 1. *Centaurium minus*(naar Kuckuck, 1977)
- Fig 2. *Daucus carota*(naar Heukels/ van der Meijden et al., 1983)
- Fig 3. *Brassica oleracea*(naar Kuckuck, 1977)
- Fig 4. *Armeria maritima*(naar Heukels/ van der Meijden et al., 1983)
- Fig 5. *Matricaria maritima* subsp. *maritima*(naar Heimans et al., 1983)
- Fig 6. *Samolus valerandi* (naar Heukels/ van der Meijden et al., 1983)
- Fig 7. *Apium nodiflorum* (naar Heukels/ van der Meijden et al., 1983)
- Fig 8. *Apium graveolens* (naar Heukels/ van der Meijden et al., 1983)
- Fig 9. *Picris echioides*(naar Heimans et al., 1983)
- Fig 10. *Plantago coronopus*(naar Heimans et al., 1983)
- Fig 11. *Cirsium acaule*(naar Heimans et al., 1983)
- Fig 12. *Plocamium cartilagineum*(naar Kuckuck, 1977)
- Fig 13. *Hypoglossum woodwardii*(naar Coppejans & Van der Ben, 1980)
- Fig 14. *Ceramium Flabelligerum*(naar Coppejans & Van der Ben, 1980)
- Fig 15. *Gigartina stellata*(naar Coppejans & Van der Ben, 1980)
- Fig 16. *Phyllophora crispa*(naar Coppejans & Van der Ben, 1980)
- Fig 17. *Gracilaria verrucosa*(naar Kuckuck, 1977)
- Fig 18. *Laurencia pinnatifida*(naar Coppejans & Van der Ben, 1980)
- Fig 19. *Cladostephus spongiosus*(naar Kuckuck, 1977)
- Fig 20. *Gelidium crinale*(naar Coppejans & Van der Ben, 1980)

Lijst 1 : 3 september 1994, Escalles (Cap Blanc-Nez, ZW-helling).

<i>Juniperus communis</i>	jeneverbes
<i>Ranunculus repens</i>	kruipeude boterbloem
<i>Rumex crispus</i>	krulzuring
<i>Malva sylvestris</i>	groot kaasjeskruid
<i>Viola cf. hirta</i>	ruig viooltje
<i>Diploxaxis tenuifolia</i>	grote zandkool
<i>Brassica oleracea</i> (Fig. 3)	kool
<i>Reseda lutea</i>	wilde reseda
<i>Primula veris</i>	gulden sleutelbloem
<i>Potentilla anserina</i>	zilverfchoon
<i>Sanguisorba minor</i>	kleine pimpernel
<i>Ononis repens</i>	kruipeud stalkruid
<i>Medicago lupulina</i>	hopklaver
<i>Trifolium repens</i>	witte klaver
<i>Trifolium pratense</i>	rode klaver
<i>Hippocrepis comosa</i>	paardehoefklaver
<i>Linum catharticum</i>	geelhartje
<i>Pimpinella saxifraga</i>	kleine bevernel
<i>Heracleum sphondylium</i>	gewone bereklauw
<i>Daucus carota</i> (Fig. 2)	peen
<i>Centaurium minus</i> (Fig. 1)	strandduizendguldenkruid
<i>Blackstonia perfoliata</i>	zomerbitterling
<i>Gentianella germanica</i>	Duitse gentiaan
<i>Convolvulus arvensis</i>	akkerwinde
<i>Origanum vulgare</i>	wilde marjolein
<i>Glechoma hederacea</i>	hondsdruf
<i>Lamium album</i>	witte dovenetel
<i>Ballota nigra</i> subsp. foetida	stinkende ballote
<i>Plantago lanceolata</i>	smalle weegbree
<i>Plantago major</i>	grote weegbree
<i>Campanula patula</i>	weideklokje
<i>Asperula cynanchica</i>	kalkbedstro
<i>Galium uliginosum</i>	ruw walstro
<i>Knauria arvensis</i>	beemdkroon

<i>Achillea millefolium</i>	gewoon duizendblad
<i>Senecio jacobaea</i>	jakobskruid
<i>Carlina vulgaris</i>	driedistel
<i>Arctium lappa</i>	grote klit
<i>Cirsium vulgare</i>	speerdistel
<i>Cirsium acaule</i> (Fig. 11)	aarddistel
<i>Cirsium arvense</i>	akkerdistel
<i>Centaurea scabiosa</i>	grote centaurie
<i>Centaurea</i> sp.	knoopkruid soort
<i>Picris hieracioides</i>	echt bitterkruid
<i>Hieracium pilosella</i>	muizeoor
<i>Carex trinervis</i>	drienervige zegge
<i>Phleum pratense</i>	timoteegras
<i>Brachypodium pinnatum</i>	gevinde kortsteel
<i>Dactylis glomerata</i>	gewone kropaar
<i>Briza media</i>	bevertjes
<i>Gymnadenia conopsea</i>	grote muggenorichis

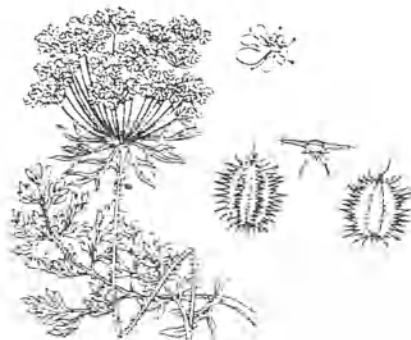
Fig. 1



Fig. 3



Fig. 2



Lijst 2 : 3 september 1994, Cran d'Escalles (Cap Blanc-Nez, falaise).

<i>Beta vulgaris</i> subsp. <i>maritima</i>	strandbiet
<i>Atriplex laciniata</i>	gelobde melde
<i>Rumex crispus</i>	krulzuring
<i>Polygonum</i> sp.	varkensgras soort
<i>Brassica oleracea</i> (Fig. 3)	kool
<i>Lysimachia</i> sp.	wederik soort
<i>Anagallis arvensis</i>	guichelheil
<i>Matricaria</i> sp.	kamille soort
<i>Matricaria maritima</i> subsp. <i>maritima</i> (Fig. 5)	zeekamille
<i>Tussilago farfara</i>	klein hoefblad

Fig. 4



Fig. 5



Lijst 3 : 3 september 1994, Cap Blanc-Nez (Z-helling achter monument).

<i>Reseda luteola</i>	wouw
<i>Vicia cracca</i>	vogelwikke
<i>Lathyrus pratensis</i>	veldlathyrus
<i>Gentianella germanica</i>	Duitse gentiaan
<i>Stachys sylvatica</i>	bosandoorn
<i>Euphrasia</i> sp.	ogentroost soort
<i>Succisa pratensis</i>	blauwe knoop
<i>Solidago virgaurea</i>	echte guldenroede

Fig. 6



Fig. 7



Fig. 8



Fig. 9



Lijst 4 : 3 september 1994, Cran aux oeufs (falaise).

<i>Equisetum arvense</i>	heermoes
<i>Silene vulgaris</i> subsp. <i>alpina</i>	blaassilene
<i>Armeria maritima</i> (Fig. 4)	Engels gras
<i>Cochlearia</i> sp.	lepelblad soort
<i>Raphanus raphanistrum</i>	knopherik
<i>Samolus valerandi</i> (Fig. 6)	waterpunge
<i>Ononis repens</i>	kruipend stalkruid
<i>Epilobium hirsutum</i>	harig wilgeroosje
<i>Apium graveolens</i> (Fig. 8)	selderij
<i>Apium nodiflorum</i> (Fig. 7)	groot moerasscherm
<i>Daucus carota</i> (Fig. 2)	peen
<i>Lycium barbarum</i>	boksdoom
<i>Calystegia sepium</i>	haagwinde
<i>Plantago coronopus</i> (Fig. 10)	hertshoornweegbree
<i>Plantago lanceolata</i>	smalle weegbree
<i>Plantago media</i>	ruige weegbree
<i>Plantago major</i>	grote weegbree
<i>Linaria vulgaris</i>	vlasbekje
<i>Galium verum</i>	geel walstro
<i>Pulicaria dysenterica</i>	heelblaadjes
<i>Cirsium acaule</i> (Fig. 11.)	aarddistel
<i>Leontodon saxatilis</i>	kleine leeuwetand
<i>Leontodon hispidus</i> var. <i>hispidus</i>	ruige leeuwetand
<i>Picris echioides</i> (Fig. 9)	dubbelkelk
<i>Sonchus oleraceus</i>	gewone melkdistel
<i>Crepis capillaris</i>	klein streepzaad
<i>Holcus lanatus</i>	gestreepte witbol

Fig. 10



Fig. 11



Fig. 12



Fig. 13

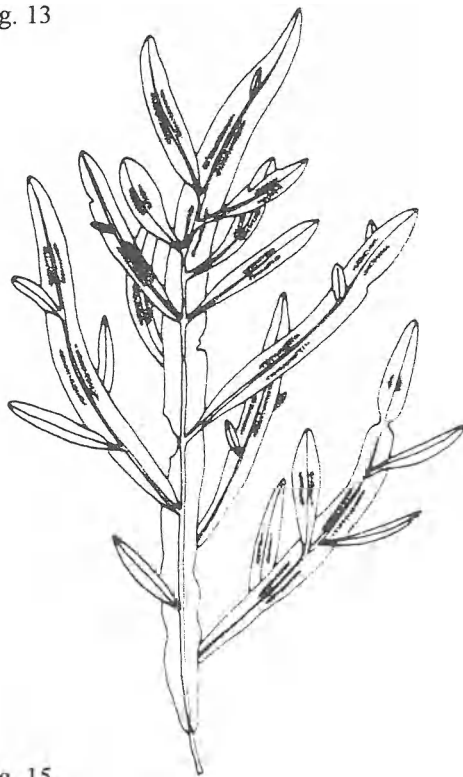


Fig. 14



Fig. 15



Lijst 5 : 6 november 1994, Cran aux oeufs (wieren uit het mediolitoraal).

<i>Chaetomorpha</i> cf. <i>melagonium</i> ?	
<i>Cladophora rupestris</i>	donkergroen rotswier
<i>Cladophora</i> sp. (2 soorten)	rotswier soorten
<i>Cladostephus spongiosus</i> (Fig. 19)	moswier
<i>Rhodothamniella floridula</i>	
<i>Ceramium flabelligerum</i> (Fig. 14)	
<i>Ceramium rubrum</i>	
<i>Griffithsia flosculosa</i>	
<i>Hypoglossum woodwardii</i> (Fig. 13)	tongwier
<i>Laurencia pinnatifida</i> (Fig. 18)	
<i>Polysiphonia nigrescens</i>	
<i>Corrallina officinalis</i>	
<i>Gelidium crinale</i> (Fig. 20)	
<i>Ahnfeltia plicata</i>	
<i>Catenella caespitosa</i>	
<i>Chondrus crispus</i>	Iers mos
<i>Furcellaria lumbricalis</i>	
<i>Gigartina stellata</i> (Fig. 15)	kernwier
<i>Gracilaria verrucosa</i> (Fig. 17)	knoopwier of dundraad
<i>Phyllophora crispa</i> (Fig. 16)	
<i>Plocamium cartilagineum</i> (Fig. 12)	kammetjeswier
<i>Palmaria palmata</i>	

Fig. 16

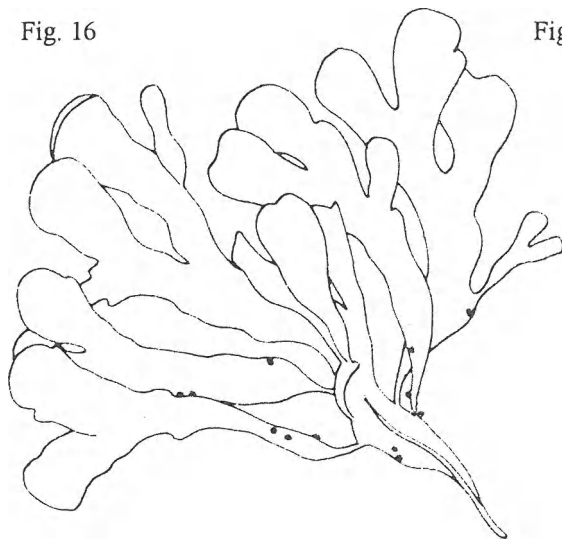


Fig. 17



Fig. 18



Fig. 19



Fig. 20

