

BEROE GRACILIS BIJ NOORDWIJK GEVONDEN - J.P.H.M. Adema.

In veldgidsen vindt men voor de Nederlandse kust maar één soort ribkwalletje uit het geslacht Beroe, nl. B. cucumis Fabricius, 1780 (zie fig. 1). Soms wordt ook de naam B. ovata opgegeven, maar deze naam is onjuist. De status van de soort B. ovata dient nog nader onderzocht te worden: zowel de aan de oostkust van Noord-Amerika voorkomende soort uit het geslacht Beroe, als die uit de Middellandse Zee wordt B. ovata genoemd.

Zeker is, dat het Noordamerikaanse ribkwalletje een goede soort is; in hoeverre de soort uit de Middellandse Zee identiek is met deze soort of met B. cucumis, of dat het een aparte soort is, is (nog) niet bekend.

Mijns inziens lijkt het niet waarschijnlijk dat de soort uit de Middellandse Zee identiek blijkt te zijn met die uit Noord-Amerika.

Enige tijd geleden kreeg ik het verzoek iets naders mee te delen over de biologie van B. cucumis, naar aanleiding van het massaal voorkomen van Beroe voor de kust van Noordwijk op 5 juni 1982.

Opvallend was dat ik ze zelf die dag niet heb waargenomen, hoewel ik wel op het strand was in verband met de strandwacht Katwijk-Noordwijk. De reden hiervan is, dat deze ribkwalletjes uitermate teer zijn en bij aanspoelen direkt uit elkaar vallen, dit in tegenstelling tot het veel steviger zeedruifje.

Gezien het feit dat mijn kennis van de biologie van ribkwalletjes nu niet bijzonder groot is, besloot ik om wat literatuur door te nemen. Dit leverde een grote verrassing op: de bij ons voorkomende soort zou niet B. cucumis zijn, maar B. gracilis Kühne, 1939 (zie fig. 2) (Greve, 1970, 1971, 1975).

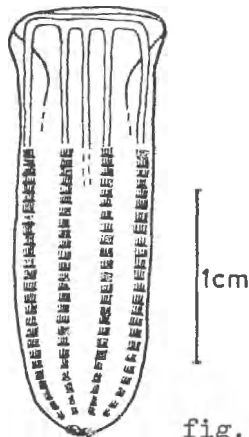
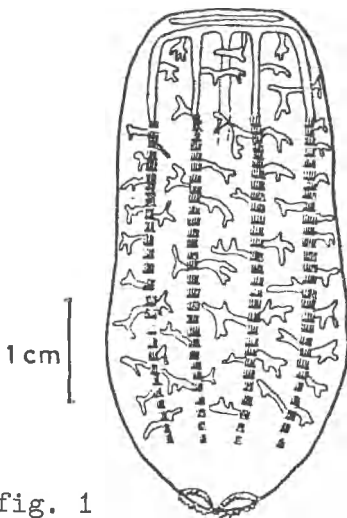


fig. 2

Ik wachtte dan ook met spanning de komst van de vindster, Riate Bremer, af; zij had meegedeeld dat ze enkele levende exemplaren zou meebrengen. Mijn vermoeden werd inderdaad bevestigd: de door haar verzamelde dieren behoorden inderdaad tot B. gracilis! Mijn enthousiasme over het feit dat ik een geweldige ontdekking gedaan had, werd op het NIOZ een beetje getemperd. De bij plankton-onderzoek in de Noordzee verzamelde Beroe's zijn op het NIOZ reeds lang als B. gracilis herkend (G. Fransz, M. Lavaleije, pers. meded.).

De soorten van het geslacht Beroe leven uitsluitend van andere ribkwalletjes en tonen hierbij een zeer duidelijke voorkeur: B. cucumis eet vrijwel uitsluitend Bolinopsis infundibulum (O.F. Müller, 1776) (zie fig. 3). Alleen als deze soort niet voorhanden is wordt wel eens genoegen genomen met Pleurobrachia pileus (O.F. Müller, 1776) (zie fig. 4), maar dat gebeurt slechts zelden (Greve, 1970, 1971). B. gracilis leeft uitsluitend van Pleurobrachia. Deze feiten waren voor mij aanleiding om te veronderstellen dat de bij Noordwijk gevonden exemplaren tot de soort B. gracilis behoorden. Bolinopsis infundibulum is voor zover ik weet nog niet in Nederland waargenomen. P. pileus daarentegen kan, met name in het voorjaar, bij ons zeer algemeen zijn; dit was in de weken voor de grote vondst van Beroe bij Noordwijk het geval.

Het voorkomen van prooi en predator is sterk gerelateerd: enige tijd na het verschijnen van P. pileus wordt B. gracilis algemeen; hetzelfde is het geval met Bolinopsis infundibulum en Beroe cucumis. De soorten vertonen een sterke interactie: het massaal voorkomen van de predator is er vaak de oorzaak van dat de aantallen van de prooidieren snel en sterk afnemen, waarna de populatie van de predator logischerwijs ook afneemt (Greve, 1970, 1971).

Een interessant détail omtrent B. gracilis is het feit dat de typelokaliteit Ameland is! (De typelokaliteit is de plaats, waarvan het eerst beschreven exemplaar het type, afkomstig is).

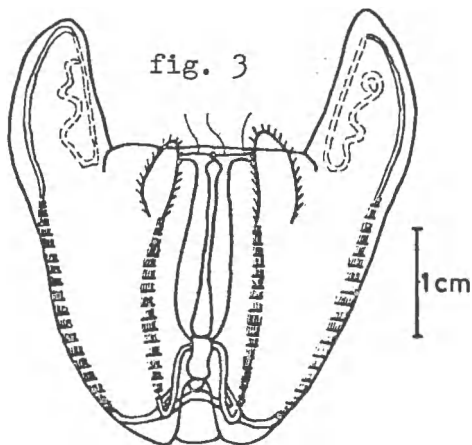
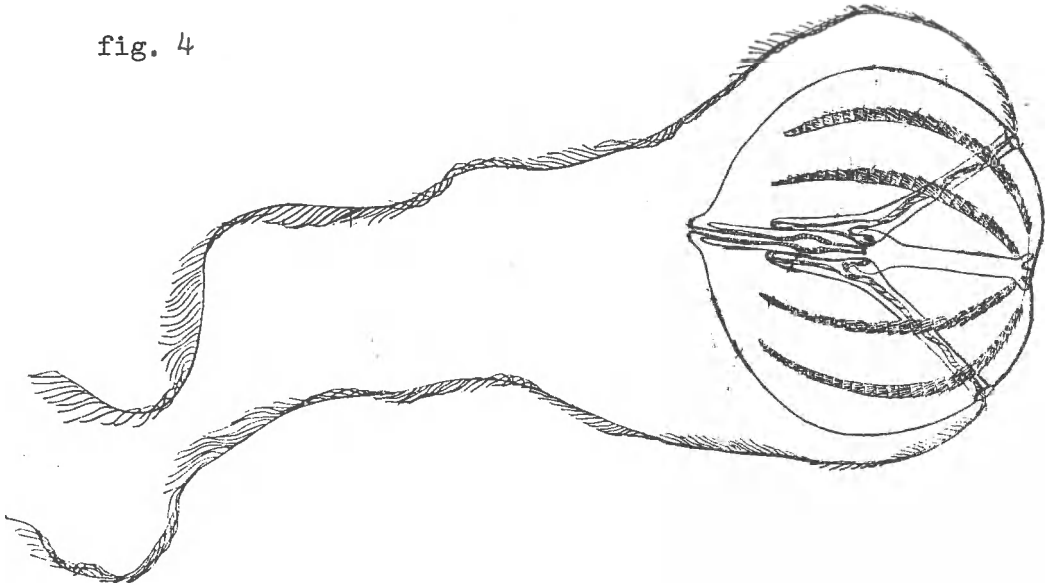


fig. 4



Gezien het feit dat de soort in 1939 beschreven is, en nog wel in een Duits tijdschrift, is het niet verwonderlijk dat er binnen SWG-kringen weinig aandacht aan is geschonken; het is vaker voorgekomen dat publikaties uit de oorlogsjaren later over het hoofd zijn gezien.

Beide soorten kunnen als volgt van elkaar worden onderscheiden:

1. Lichaam tot 15 cm lang, meestal met een duidelijke inbochting. Op het lichaam staan 8 rijen donkerviolette rijen zwemplaatsjes. De meridionale kanalen van het spijsverteringsstelsel dragen een groot aantal gaffelvormige vertakkingen, waardoor een netvormig patroon ontstaat.....
.....B. cucumis (fig. 1).
- Lichaam tot 4 cm lang, zonder duidelijke inbochting. Op het lichaam staan 8 rijen witte of roze zwemplaatsjes. De meridionale kanalen van het spijsverteringsstelsel bezitten geen vertakkingen.....B. gracilis (fig. 2).

adres van de schrijver:
Nieuwe Rijn 18
2312 JC Leiden

LITERATUUR.

- Kühne, G., 1939. Die Beroe (Ctenophora) der südlichen Nordsee, Beroe gracilis n. sp.-- Zool. Anz. 127: 172-174, fig. 1.
- Greve, W., 1970. Cultivation experiments on North Sea ctenophores.-- Helgoländer wiss. Meeresunters. 20 (1-4): 304-317, figs. 1-12, table 1.
- , 1971. Ökologische Untersuchungen an Pleurobrachia pileus. 1 Freilanduntersuchungen.-- Helgoländer wiss. Meeresunters. 22 (3-4): 303-325, figs. 1-9, tables 1-4.
- , 1975. Ctenophora. Fich. Ident. Zooplancton 146: 1-6, figs. 1-5.

Figuren 1-3 naar Greve, 1975

Figuur 4 naar Hyman, 1940.

+ + + + +

Aanwijzingen voor auteurs:

Kopij kan zowel met de hand geschreven als in getypte vorm worden ingestuurd. Wanneer u typt dan liefst 62 aanslagen per regel. Tekeningen in zwarte inkt. Het is kostenbesparend wanneer de figuren niet vergroot of verkleind behoeven te worden. Auteurs krijgen in de regel 5 exx. gratis (na overleg max. 25 exx.), meerdere exx. tegen kostprijs.