

II. — OVER DE POTVISSCHEN IN NEDERLAND GESTRAND TUSCHEN DE JAREN 1531—1788.

DOOR A. B. VAN DEINSE, ROTTERDAM. — (MET 5 TEKSTFIGUREN EN PLAAT II, III EN IV.)

Sedert drie jaar bezig zijnde met het nasporen van gegevens betreffende het aanspoelen van groote Walvischachtigen op de Nederlandsche kust, in het bijzonder waar het Vinvisschen geldt, heb ik herhaaldelijk opgaven gevonden over Potvisschen. Oorspronkelijk heeft het niet in mijne bedoeling gelegen, over laatstgenoemde dieren iets te publiceeren, maar gelukkig hebben toevallige omstandigheden mij in kennis gebracht met bijzonderheden over deze grootste tandendragende Cetaceën, die nog niet zijn beschreven. Ik bepaal mij uitsluitend tot die dieren, waarvan met zekerheid bekend is, dat zij op onze kust strandden. Slaan wij het voortreffelijke boek van Schlegel, „de Zoogdieren van Nederland”, op, dan zien wij dat op blz. 97 een en ander medegedeeld wordt over de exemplaren, die op onze kust strandden. Meer uitvoerige berichten vindt men in de „Konst- en Letterbode” van 1812 en 1836, van de hand der Heeren Loosjes, Bodel Nijenhuis en Mulder. Andere berichtgevers zijn er over dit onderwerp maar weinig; de voornaamste is zeker wel, Houuttuyn, in „de Natuurlijke Historie van Linnaeus”, deel 3, anno 1762. Het werk van de vier genoemde schrijvers heeft zonder twijfel veel goeds, maar op twee bezwaren wil ik toch wijzen. Vooreerst dwalen ze nogal eens van het onderwerp af en spreken over dieren, die met de Walvischachtigen of de Potvisschen niets uitstaande hebben. Dat is storend en maakt het geheel niet overzichtelijk. Mijn tweede bezwaar is, dat alle gevallen van stranding van Walvischachtigen door elkaar staan en niet, soort bij soort, gerangschikt in tabellen. Dergelijke lijsten komen wel voor in „Bouwstoffen voor eene fauna van Nederland”, van Herklots, deel III, 1866. De medewerker voor de zoogdieren, A. A. van Bemmelen, geeft op bl. 251 een goed gerangschikt overzicht van de hem bekende strandingen van Potvisschen. Deze, ook thans nog zeer bruikbare lijst, geeft ons bovendien belangrijke op- en aanmerkingen en litteraturopgaven.

De bijzonderheden over ons onderwerp, die ik den laatsten tijd te weten ben gekomen en die ik nergens vermeld vond, zijn in een tabel opgenomen, en in de meer uitvoerige bespreking, die erop volgt. Niet-tegenstaande ik die tabel zoo zorgvuldig mogelijk heb gemaakt, weet ik zeer wel, dat er nog gebreken in zullen zitten. Deels is dat echter buiten mijn schuld. De gegevens zijn n.l. zeer verspreid, en alle litteratuur over dit onderwerp is oud, en dus lastig te krijgen. Dan werden de verschil-

lende soorten van walvisachtige dieren absoluut niet uit elkaar gehouden, en de woorden „Walvisch” en „Cachelot”, werden voor alle mogelijke vormen gebruikt, zelfs voor zeer gemakkelijk te herkennen dieren, als b.v. de Orca. Het bewijs hiervoor kan men nog heden ten dage zien op een mooie schilderij van een Orca uit 1783, die hangt in het stadhuis te Domburg, waar we onder lezen: „Hier is te sien een jonge Walvis of Chagelot enz.” Mogelijk heb ik dus een Potvisch in de tabel opgenomen, die er geen is geweest. Het spreekt van zelf dat ik in deze voorzichtig ben te werk gegaan, maar absolute zekerheid is in enkele gevallen niet te krijgen. Indien er twijfel is, staat dat dan ook vermeld.

Gevallen van stranding van Potvissen in Nederland.

No.	Datum.	Plaats van stranding.	♂, ♀.	Grootte.	Vermeld of beschreven door:	Opmerkingen.
1.	1531.	„Bij Haarlem,” Wijk aan Zee.	?	68, 75 ? voet.	Houttuyn, bl. 508, 519. C. Plinii sec., ed. 1757, bl. 523 ?	Geen plaat van bekend. Was misschien géén Potvisch.
2.	1566, 2 Maart of 11 Maart.	Bij Zandvoort.	♂.	42 voet.	B. Nijenhuis, bl. 333 David v. d. Kellen Jr, 1870, in „de oude Tijd”, bl. 42.	Een plaat hiervan door Adriaen Coenensoon, in zijn „Vis-boeck” (1578) bl. 43.
3.	1577, 2 Juli.	Bij Saafingen.	♂.	58 voet.	Houttuyn, bl. 519. Bo- del Nijenhuis, bl. 333.	Een plaat van A. Coe- nensoon in zijn „Vis- boeck”, bl. 45.
4.	1577, Juli.	Bij Bieselingen.	?	?	B. Nijenhuis, bl. 333.	Geen plaat van bekend.
5.	1577, Juli.	Bij Bieselingen.	?	?	B. Nijenhuis, bl. 333.	Geen plaat van bekend.
6.	1577, 22 Nov.	Bij Ter Heide.	♂.	55 voet.	Houttuyn, bl. 508 en 519. B. Nijenhuis, bl. 333.	Beschreven en afge- beeld door A. Coenen- soon, „Vis-boeck”, bl. 48.
7.	1577, 23 Nov.	Bij Ter Heide.	♂.	49 voet.	Houttuyn, bl. 508 en 519. B. Nijenhuis, bl. 333.	Beschreven en afge- beeld door A. Coenen- soon, „Vis-boeck”, bl. 48.
8.	1577, 23 Nov.	Bij Ter Heide.	♂.	48 voet.	Houttuyn, bl. 508 en 519. B. Nijenhuis, bl. 333.	Beschreven en afge- beeld door A. Coenen- soon, „Vis-boeck”, bl. 46 en 48.
9.	1598, 3 Febr., of 2 Febr. of 4 Febr.	Tusschen Scheve- ningen en Kat- wijk bij Berkheij, een voormalig zee- dorp, dat in de 17e eeuw verdween.	♂.	52, 70 ? voet.	B. Nijenhuis, bl. 155 en 334. Claas Mulder, bl. 452 en 453. C. Plinii sec., ed. 1757, bl. 523 en bl. 524. Door Clusius uitvoerig beschreven.	Een plaat van J. Ma- tham; ook een copie daarvan door G. v. d. Gouwen, voorkomend in P. Bor, Nederl. Hist., deel 4 en in Hugo de Groot, Nederl. Hist. en Jaerboeken, 1681, bl. 326. Dan een gekleur- de copie in Pasteur, 1800, bl. 364. 7 platen hervan in het Prenten- kabinet, Amsterdam.

No.	Datum.	Plaats van stranding.	♂, ♀.	Grootte.	Vermeld of beschreven door:	Opmerkingen.
10.	1598, Febr., 1 of 3 Febr. ?	Bij Ter Heide.	♂.	56, 52, 53 ? voet.	B. Nijenhuis, bl. 334 en 155. Houttuyn, bl. 506 en 507.	Geen plaat van bekend. Dit N ^o wordt meestal met N ^o 9 verward, waar verscheidene platen van bestaan.
11.	1601, 19 Dec. of 13 Jan. ? ?	Bij Wijk aan Zee.	♂.	60, 63 ? voet.	B. Nijenhuis, bl. 155. Ook Houttuyn, bl. 508 en C. Plinii sec., ed. 1757, bl. 524.	Een plaat van J. Ma- tham. Ook een van Joh. Saenredam, in „Greve's Atlas uit den tijd van den 80-jarigen oorlog", 1908, bl. 119.
12.	1603, 17 Dec.	In de Schelde bij Antwerpen.	?	42 voet.	Houttuyn, bl. 509.	Geen plaat van bekend.
13.	1606, 14 Jan.	Bij Brouwersha- ven op de Sprin- gersplaat.	♂.	72 voet.	Cadsandria, Zeeuwsch- Vlaamsch jaarboekje, 1856, bl. 87.	Hiervan op het Stad- huis te Brouwershaven een groote schilderij, met gegevens.
1 ¹⁾ — 15.	1614, 28 Dec.	Noordwijk a. Zee.	♂.	52, 58, 60 ? voet.	B. Nijenhuis, bl. 164 en C. Plinii sec., ed. 1757, bl. 524.	Hiervan bestaan 2 pla- ten; 1 van W. Buyten- wech (zonder onder- schrift) en 1 van C. J. Visscher en E. van de Velde.
16.	1617.	Op de kust van Friesland.	?	? ?	Pasteur, 1800, bl. 371.	Geen plaat van bekend.
17.	1617, 20 Jan. of 21 Jan.	Scheveningen.	♂.	52, 56, 60 ? voet.	Claas Mulder, bl. 454. Houttuyn, bl. 509. C. Plinii sec., ed. 1757, bl. 524. Pasteur, 1800, bl. 371. Schlegel, 1870, bl. 97.	Een plaat van bekend van Buytenwech. Petrus Camper beschreef en beeldde af den schedel van dit dier, die in de kerk te Scheveningen staat.
18.	1617.	Scheveningen?, bij Voorne? volgens Pasteur, bl. 371.	?	? ?	Houttuyn, bl. 509, en C. Plinii sec., ed. 1757, bl. 524.	Geen plaat van bekend.
19.	1617.	Scheveningen?, bij Voorne? volgens Pasteur, bl. 371.	?	? ?	Houttuyn, bl. 509, en C. Plinii sec., ed. 1757, bl. 524.	Geen plaat van bekend.
20.	1617.	Scheveningen?, bij Katwijk? volgens Pasteur, bl. 371.	?	? ?	Houttuyn, bl. 509, en C. Plinii sec., ed. 1757, bl. 524.	Geen plaat van bekend.
21.	1629, 4 Jan.	Noordwijk a. Zee.	♂.	64 voet, 63 ?	B. Nijenhuis, bl. 164.	C. Kittensteijn maakte een plaat.
22.	1635.	Scheveningen.	?	? ?	B. Nijenhuis, bl. 164. Ook Zorgdrager, bl. 111 of 284.	Geen plaat van bekend.
23.	1641, 5 Oct.	Callantssoog, bij Petten.	?	? ?	B. Nijenhuis, bl. 164. Ook Houttuyn, bl. 519.	Geen plaat van bekend.

¹⁾ In deze tabel is N^o. 14 weggefallen, aangezien dit geval geen Potvisch betrof. Op de kaart ontbreekt dit nummer eveneens, doch in de grafische voorstelling in fig. 1 is er nog voor de maand September rekening mede gehouden.

No.	Datum.	Plaats van strand- ding.	♂, ♀.	Grootte.	Vermeld of beschreven door:	Opmerkingen.
24.	1656, ?	Scheveningen.	♂.	± 13,5 meter, berekend naar de foto in ver- houding met de afbeelding van de personen.	In de litteratuur wordt dit geval nergens ver- meld. Ik dank het aan Dr. C. Hofstede de Groot, te den Haag, Mei 1917.	H. Beelt maakte van dit N ^o een schilderij, die te Moskou in de particu- liere collectie van H. Brocart te vinden is. Die schilderij is 64 bij 94 cm. Foto's naar deze schilderij in het bezit van Dr. C. Hofstede de Groot en van mij.
25.	1761, begin December.	Eijerland, Noord- Texel.	?	53½ voet.	Houttuyn, bl. 519. Ook B. Nijenhuis, bl. 165.	Geen plaat van bekend.
26.	1762, 17 Jan.	Oostwal van Vlie- land.	♂.	Tusschen 50-60 voet.	Houttuyn, bl. 519. Ook B. Nijenhuis, bl. 165.	Geen plaat van bekend.
27.	1762, 18 Jan.	Oostwal van Vlie- land.	♂.	Tusschen 50-60 voet.	Houttuyn, bl. 519. Ook B. Nijenhuis, bl. 165.	Geen plaat van bekend.
28.	1762, 18 Jan.	Oostwal van Vlie- land.	♂.	Tusschen 50-60 voet.	Houttuyn, bl. 519. Ook B. Nijenhuis, bl. 165.	Geen plaat van bekend.
29.	1762.	Terschelling.	♂.	Tusschen 50-60 voet.	Als N ^o 27.	Geen plaat van bekend.
30.	1762.	Terschelling.	♂.	Tusschen 50-60 voet.	Als N ^o 27.	Geen plaat van bekend.
31.	1762, 20 Febr.	Tusschen Zand- voort en Wijk aan Zee.	♂.	61½-62 voet of 61-64 voet.	Houttuyn, bl. 520 en volg., B. Nijenhuis, bl. 165. Uitvoerig beschre- ven door Houttuyn.	Vier platen van bekend, één van H. Spilman, twee van Vinc. van der Vinne en 1 van Joh. Swerntner. Bovendien 1 plaat v. C. v. Noorde. Plaat v. Pieter Idserdts.
32.	1762, Febr.	Op de bank „Griend”, bij Har- lingen.	♂.	75 voet.	Claas Mulder, bl. 466.	
33.	1762, Febr.	Op de bank „Griend”.	♂ ?	? ?	Claas Mulder, bl. 466.	Geen plaat van bekend.
34.	1763, zomer.	Eijerland, Noord- Texel.	♂.	ruim 57 voet.	Pasteur, 1800, bl. 372.	Geen plaat van bekend.
35.	1764, 17, of 25 ?, of 15 Februari.	Benoorden Eg- mond aan Zee.	♂.	60 voet, 58½.	B. Nijenhuis, bl. 165.	Plaat van Vinc. van der Vinne en C. van Noorde. Teekening O. I. inkt. Stedel. Archief, Haarl- lem. Gekleurde teeke- ning Rijksarchief Haarl- lem.
36.	1781, 17 Mei.	Zandvoort.	♂.	64 voet.	Camper, Observ. anat. bl. 105. Ook Cl. Mulder, bl. 467. Crayonteeke- ning Stedelijk Archief, Haarlem.	Een plaat van bekend. Camper zegt hiervan : „parait avoir été un Trumpo”.
37.	1788, Maart. ?	Kust v. Holland ?	♂.	? ?	Zie Cat. Seals and Whales in the Brit. Mus., sec. edit. 1866, J. E. Gray, bl. 203.	Geen plaat van bekend.
38.	1788, Maart. ?	Kust v. Holland ?	♂.	? ?		Geen plaat van bekend.

Van deze 37 gevallen van stranding, tusschen de jaren 1531 en 1788,
is 26 maal bekend het geslacht van den Potvisch en 11 maal niet. Van

de 26 bekende geslachten vinden we 26 ♂ en geen enkel ♀. Bekend is, dat bij den Potvisch de ♂ dieren tot 18 à 20 m. lang worden en de ♀, nauwelijks de halve lengte bereiken. Vinden we dus een ? voor het geslacht opgegeven en een lengte van datzelfde dier van 60—70 voet, dan mogen we dus wel zeggen, dat we in zoo'n geval een ♂ exemplaar voor ons hebben. Voorbeelden hiervan geven ons de Nos 1, 25 en vermoedelijk ook 12. Daardoor wordt het aantal ♂ dieren wel 29, tegenover geen enkel ♀! Al is de maat in voeten nogal onzuiver en al is in de verschillende gevallen zeker niet dezelfde „voet” gebruikt, het verschil tusschen het ♂ en ♀ geslacht is, wat betreft de lengte, zóó groot, dat we rustig die fout kunnen verwaarloozen. Vanwaar dat groote verschil, 29 ♂, tegenover geen ♀? Zijn er in het algemeen misschien meer ♂ dan ♀, of is dat in de 16^e, 17^e en 18^e eeuw zoo geweest? Bij andere groote Cetaceën vinden we dat opmerkelijke verschil niet, tenminste bij *Balaenoptera* vond ik voor Nederland ongeveer evenveel ♂ als ♀ dieren, die strandden. En voor de overige landen om de Noordzee gelegen, geldt hetzelfde. Ook daar gemiddeld voor *Balaenoptera* cijfers, die voor het ♂ en ♀ geslacht met elkaar overeenstemmen. Om deze zaak van het geslacht van de Potvisschen uit te maken, zouden gegevens uit andere landen, speciaal uit Engeland, van waarde zijn.

Wij beschikken intusschen niet over zulke gegevens, die dan ook al heel moeilijk zijn te krijgen. In „A book of Whales”, van F. E. Beddard, 1900, staat op bl. 202: „It travels in „schools”. When solitary individuals are seen, such as those which have been rarely cast up on our shores, they seem to be generally old males.” Dus we zien hier hetzelfde als bij de exemplaren van onze kust. Des te merkwaardiger is dan ook wat dezelfde Engelsche schrijver ons op blz. 208 mededeelt: „There were altogether 32 of the monsters stranded on that occasion. It is a curious fact that the majority of these individuals were females.” Beïdoeld wordt hier het stranden van een groot aantal Potvisschen (32), den 14den Maart 1784 te Audierne, in Bretagne aan de zuidkust.

Eerst in de allerlaatste jaren is men er toe overgegaan om te boek te stellen alle gevallen van stranding van Cetaceën op de Engelsche kusten. In de drie „Reports on Cetacea” van 1914, '15 en '16, uitgegeven vanwege het Britsch Museum, vinden we slechts 1 Potvisch opgegeven: Report 1914, blz. 8, No 76, 18 December 1913, Fort George, Inverness, N. Schotland; een dier van 48 voet, dus een ♂ exemplaar. Een bewijs hoe zeldzaam de Potvisschen tegenwoordig zijn! Dit geval van Dec. '13 is een der laatste dat waargenomen is in Europa, en alweer een ♂ dier!

Het juist verschenen „Report on Cetacea” No 4, 1917, geeft een zeer

merkwaardig geval uit 1916, 4 September; zie blz. 5, N^o 20 en verder blz. 7, 12 en 13.

De stranding vond plaats te Roundstone (Galway), West-Ierland. Het betrof een zeer jong dier, 18 voet lang, van onbekend geslacht. Een schets en een stuk onderkaak kwamen in het Britsch Museum terecht. S. F. Harmer wijdt een vrij groot stuk in het „Report” aan dit individu. De jeugdige leeftijd van dezen Potvisch blijkt uit de „geringe” grootte, en uit het feit, dat de tanden in de onderkaak nog niet waren doorgelopen. Harmer vestigt er nog de aandacht op, dat bijna alle Potvissen, die strandden in Engeland, volwassen ♂♂ waren. Boven vonden we hetzelfde voor onze gevallen. Dan gaat de schrijver voort: „The Galway specimen, being toothless, was presumably a „sucker”, and it can hardly be doubted that it was in the company of its mother shortly before its death. The present record shows that females may occasionally reach the British seas.”

Ook in Mei 1917 heeft Engeland nog een gestranden Potvisch gehad. Harmer, boven reeds genoemd, schreef mij den 9den Oct. 1917: „There was also a full-sized male Sperm Whale in May, said to have been 59 feet long.” Alweer, zooals haast te verwachten was, een ♂ dier. Het geslacht volgt onmiddellijk uit de opgave van de lengte. Het „Report on Cetacea” N^o 5, 1918, dat omstreeks in April 1918 verschijnen zal, zal meer over dit dier meedeelen.

Van de 37 gevallen is 28 maal bekend de maand van stranding, en 9 maal niet. De lijst doorziende, bemerken we intusschen dat we eigenlijk slechts in 3 gevallen van de maand van stranding niets weten, en wel bij de Nos 1, 22 en 24. N^o 1 kunnen we wel buiten beschouwing laten, want het is niet zeker, dat dit geval slaat op een Potvisch. Ik vermeld het alleen, omdat er geen Vinvisch in dat jaar strandde op onze kust en omdat de echte Walvisch, de Groenlandsche, nooit bij ons is waargenomen. De lengte ziende, komt men dan op de gedachte van een Potvisch, maar zekerheid in deze geeft geen der oude schrijvers.

N^o 22 wordt steeds terloops vermeld, en van dat geval weten we dus bitter weinig.

Van de overige 6 gevallen van de 9 met onbekende maand van stranding weten we meer. Het zijn de Nos 16, 18, 19, 20, 29 en 30.

Met zekerheid is bekend dat N^o 17, Scheveningen, strandde 20 of 21 Januari 1617. Daar N^o 16, 18, 19 en 20 in hetzelfde jaar strandden, en wat betreft N^o 18, 19 en 20 waarschijnlijk zelfs op of nabij de plaats van N^o 17, Scheveningen, kunnen we wel aannemen, dat ook 16, 18, 19 en 20 strandden in Januari 1617 of misschien in Februari; althans dus in den winter van genoemd jaar. Het cijfer voor de gestrande dieren in

Januari of Februari wordt dus met 4 verhoogd, waardoor nog duidelijker, dan het zonder deze gevallen al was, aan den dag komt, de voorsprong van den winter op het overige deel van het jaar. Met No 29 en 30 zien we hetzelfde. No 26, 27 en 28 strandden in Januari bij Vlieland in 1762. No 29 en 30 in hetzelfde jaar bij Terschelling. Later volgen nog 3 gevallen in Februari, No 31, 32 en 33. Het wil mij voorkomén, dat de dieren van Terschelling (29 en 30) behooren tot dezelfde troep als diegenen, die in Januari op Vlieland terecht kwamen. We weten toch dat de Potvisschen in troepen van 10 tot 20 stuks jagen. Rekenen we dus No 29 en 30 als te zijn gestrand in de maand Januari. We kunnen het overzicht van alle maanden van het jaar opgeven, en vinden dan als vaststaand het volgende. Er strandden in:

Januari 6, Februari 6, Maart 3, April 0, Mei 1, Juni 0, Juli 4, Augustus 0, September 0, October 1, November 3, December 4 Potvisschen op onze kust.

Men zie ook de grafische voorstelling (Fig. 1). Een hooge top in den winter, een kleinere in den zomer, en daartusschen diepe dalen.

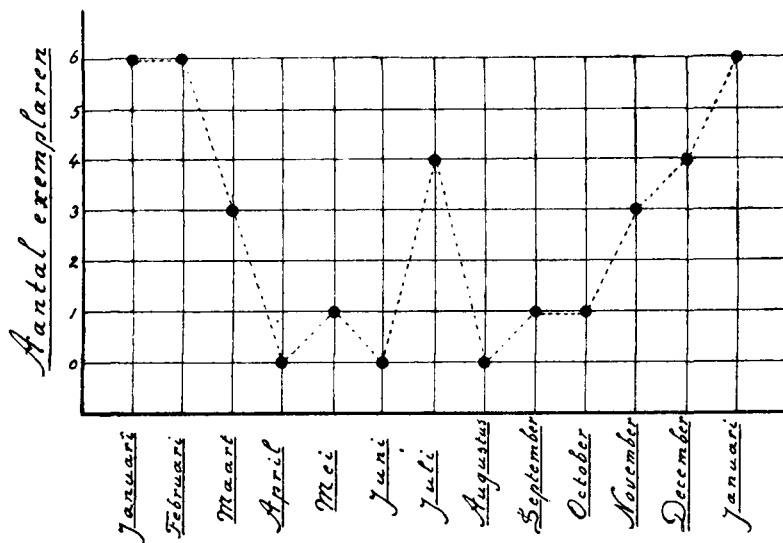


Fig. 1.

Brengen we nu in rekening het hierboven gezegde over de Nos 16, 18, 19, 20, 29 en 30, dan wordt de top van de curve in den winter nog aanzienlijk hooger, en dan komt Januari uit met 12 gevallen in plaats van 6, of Januari met 8 of 9 gevallen en Februari met 10 of 9. Bij de beoordeeling hiervan lette men op de plaatsen van stranding. Al

stelt men zich nog kleine veranderingen in deze laatste cijfers of in hunne verdeeling voor, een feit blijft het dat Januari—Februari hoog bovenaan staan met hun cijfers van strandingsgevallen.

Te zamen strandden 18 dieren in deze 2 maanden, dat is \pm de helft van alle gevallen van Potvisschen (37) die we tot nu toe in ons land kennen. In de rest van het jaar vinden we er te zamen maar 16. Deze 18 gevallen in Januari—Februari, gevoegd bij de 16 in de overige maanden van het jaar, geven te zamen 34 gevallen, waarin de maand van stranding bekend is. De 3 geheel onbekende maanden (No 1, 22 en 24) bij die 34 geteld, geeft weer 37, ons cijfer van uitgang. Nemen we aan, dat 34 maal de maand van stranding bekend is, dus volgens mijn opvatting van de 6 juist behandelde gevallen, dan verandert de curve, die gemaakt is voor het 28 maal bekend zijn van de maand van stranding, maar heel weinig. De punten voor Januari—Februari komen eenvoudig nog hooger te liggen, dan ze nu reeds zijn. Het overige deel van de kromme blijft onveranderd. De hooge top in Januari—Februari is merkwaardig, want indien we voor *Balaenoptera* een dergelijke curve opstellen, dan vinden we juist weinig gevallen in die beide maanden. Later hoop ik hierop nog eens terug te komen in een opstel dat speciaal over *Balaenoptera* handelen zal.

De top in Juli vraagt nu onze aandacht. Vier gevallen zijn in deze maand bekend, de Nos 3, 4, 5 en 34. Bij 't laatste geval wordt stranding in den zomer opgegeven en ik heb het dus maar bij de maand Juli geteld. Nemen we de maand Augustus ervoor, dan wordt dus de top van Juli wat lager en krijgt Augustus één geval. Het algemeene karakter van de curve verandert dan toch maar weinig. Rechts en links van Juli blijven ook in dat laatste geval diepe dalen bestaan. De gevallen 3, 4 en 5 hadden plaats in 1577 en No 34 pas in 1763, d. i. dus 186 jaar later! In al dien tijd geen enkel geval in den zomer. Daaruit blijkt wel, dat toch eigenlijk, niettegenstaande een vrij hooge top in den zomer, dit jaargetijde niet genoemd kan worden in één adem met den winter. Veeler zou ik zeggen, zijn het toevallige omstandigheden geweest, die den top in den zomer hebben doen ontstaan. Welke toevallige omstandigheden? Het antwoord op die vraag zullen we wel schuldig moeten blijven. Trouwens, de zeer hooge wintertop is ook niet goed te begrijpen en allerminst eenvoudig te verklaren.

Een zoo duidelijke trek in 't voorjaar en 't najaar als *Balaenoptera* heeft, heeft de Potvisch niet. Op onze breedte zijn Potvisschen verdwaaalde gasten, maar er moet toch wel haast eenige reden voor geweest zijn, dat tusschen de jaren 1531 en 1788, dus in 257 jaar, er, alléén al in ons land, \pm 37 strandden. Dat wil zeggen, gemiddeld \pm elke 7 jaar, één.

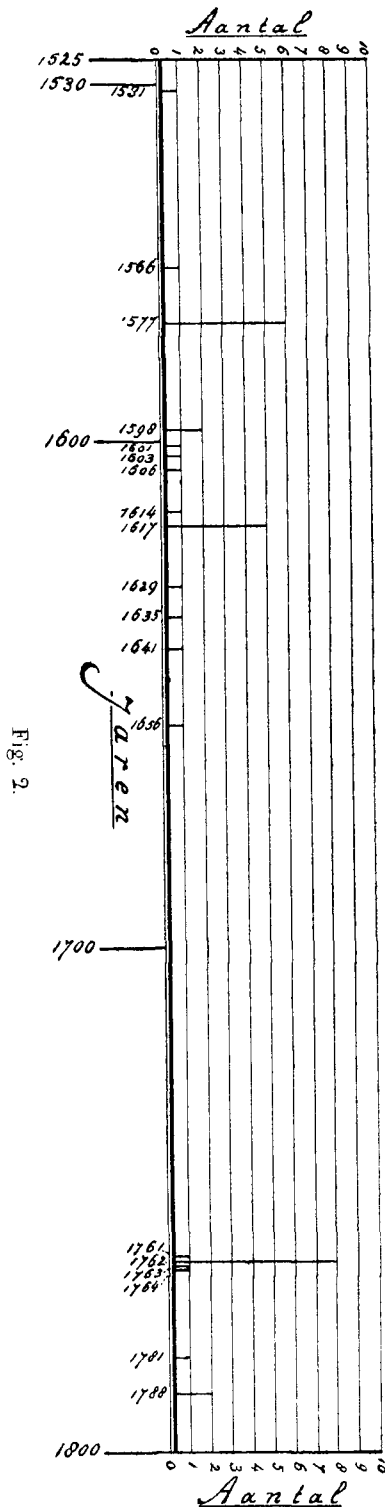


Fig. 2.

Ook in Engeland zijn in die 2 $\frac{1}{2}$ eeuw er verscheidene gestrand, en herhaaldelijk zijn groote troepen Potvisschen in die jaren door visschers in de Noordzee gezien. Men krijgt zoo den indruk, dat in 't eerste derde deel van de 16de eeuw een inval van deze reusachtige dieren heeft plaats gehad in de Noordzee, en dat drie maal, in de jaren 1577, 1617 en 1762, hoogtepunten bereikt zijn (zie Fig. 2). Tusschen de drie juist genoemde jaartallen in, krijgen we dan met kleinere of grootere tusschenpoozen, enkele, min of meer op zich zelf staande gevallen. Vóór 1531 kennen we geen strandingsgevallen, maar 't is best mogelijk dat die er wel geweest zijn, intusschen niet geboekt werden en dus voor ons verloren gingen. Ná 1788 kennen we evenmin gevallen van stranding in Nederland. Waren ze er geweest, ze zouden zeker nauwkeurig bekend zijn en uitvoerig beschreven, dus behoorlijk voor het nageslacht bewaard.

Aangezien ook op de Potvisschen ijverig jacht wordt gemaakt, wordt de kans er niet grooter op, dat er hier te lande nog eens een exemplaar zal komen. Ze worden uitgeroeid, net als alle andere groote zoogdieren. Toch blijft de mogelijkheid bestaan, dat er ook aan onze kust nog eens een Potvisch strandt, getuigen de gevallen van Schotland, December 1913, van W. Ierland, September 1916 en Mei 1917. De inval, waarvan ik boven sprak, schijnt geëindigd te zijn met het afloopen van de 18de eeuw. Misschien is het wel voedselgebrek geweest, dat de Potvisschen noodzaakte strooptochten te houden in de Noordzee. Zeker is, dat ze aan onze kusten geducht

hebben huisgehouden, want herhaaldelijk hebben visschers geen, of zeer slechte vangsten in dien tijd gehad en in Amsterdam was in Januari en Februari 1762 geen visch van beteekenis ter markt.

Gaan we na op welke plaatsen aan onze kust alzoo Potvisschen strandden, dan zien we dat de 37 gevallen vrij regelmatig over de geheele Nederlandsche kust zijn verdeeld. De kaart in Fig. 3 laat ons zien dat op de zuidelijke eilanden er 5 strandden, op de noordelijke, de Wadden, 10. Daartusschen in, op het vaste land van Noord- en Zuid-Holland tezamen 22. Het zuidelijke deel, gerekend tot Haarlem ongeveer, heeft er 15, en het noordelijke, van Haarlem tot den Helder kan er 5 aanwijzen. Twee gevallen, N^o 37 en 38, zijn hierbij buiten beschouwing gelaten, aangezien alleen opgegeven wordt als plaats van stranding „de kust van Holland”. Ter Heide heeft meerdere gevallen gehad in 1577, Scheveningen in 1617, terwijl in 1761—'62, bijna alle exemplaren strandden op de Waddeneilanden.

Over de lengte is al reeds boven wat gezegd. Merkwaardig zijn de verschillende maten, die voor hetzelfde dier worden opgegeven door onderscheidene schrijvers. De lengte van 75 en 72 voet komt mij bepaald overdreven voor, en ook 70 voet is vermoedelijk nog te hoog opgegeven. Wij moeten intusschen wel bedenken, dat er zeer verschillende „voeten” kunnen zijn gebruikt. Men heeft echter een zekere neiging tot overdrijving bij het zien van zulke geweldige dieren. Southwell, *Seals and Whales*, 1881, zegt op bl. 89: „The full-grown male is about sixty feet long”. In Beddard, *a Book of Whales*, 1900, staat op bl. 201: „... it seems that 55 feet, possibly 60, is the outside total length of a male sperm-whale”. Weber, *die Säugetiere*, 1904, geeft op, bl. 578: „... erreicht das Männchen 18 m., das Weibchen nur die Hälfte”. Gemiddeld is de afmeting van 55 tot 60 voet wel het dichtste bij de waarheid. Een nauwkeurige lengtemaat is speciaal voor den Potvisch van belang, omdat er ook in vele gevallen uit blijken kan, het geslacht van het individu.

Het was eertijds een goede gewoonte om op het bijzondere feit van stranding van een „zeemonster”, verzen en gedichten te maken, soms van aanmerkelijke grootte. Deze verzen werden in het Latijn of in het Hollandsch geschreven. Zoo zijn er ook verscheidene gemaakt op Potvisschen. Het belang van deze verzen bestaat vooral hierin, dat we er het geheele strandingsgeval, met allerlei bijzonderheden, beter door leeren kennen. Nu eens wordt de naam van het gestrande dier genoemd, dan weer worden verschillende maten opgegeven als de totale lengte, de afmetingen van den staart, de borstvinnen en meer dergelijke. De vorm van den kop, die van de onderkaak, worden genoemd en hieruit alleen al kan men conclusies trekken, of het „zeemonster” een Potvisch was

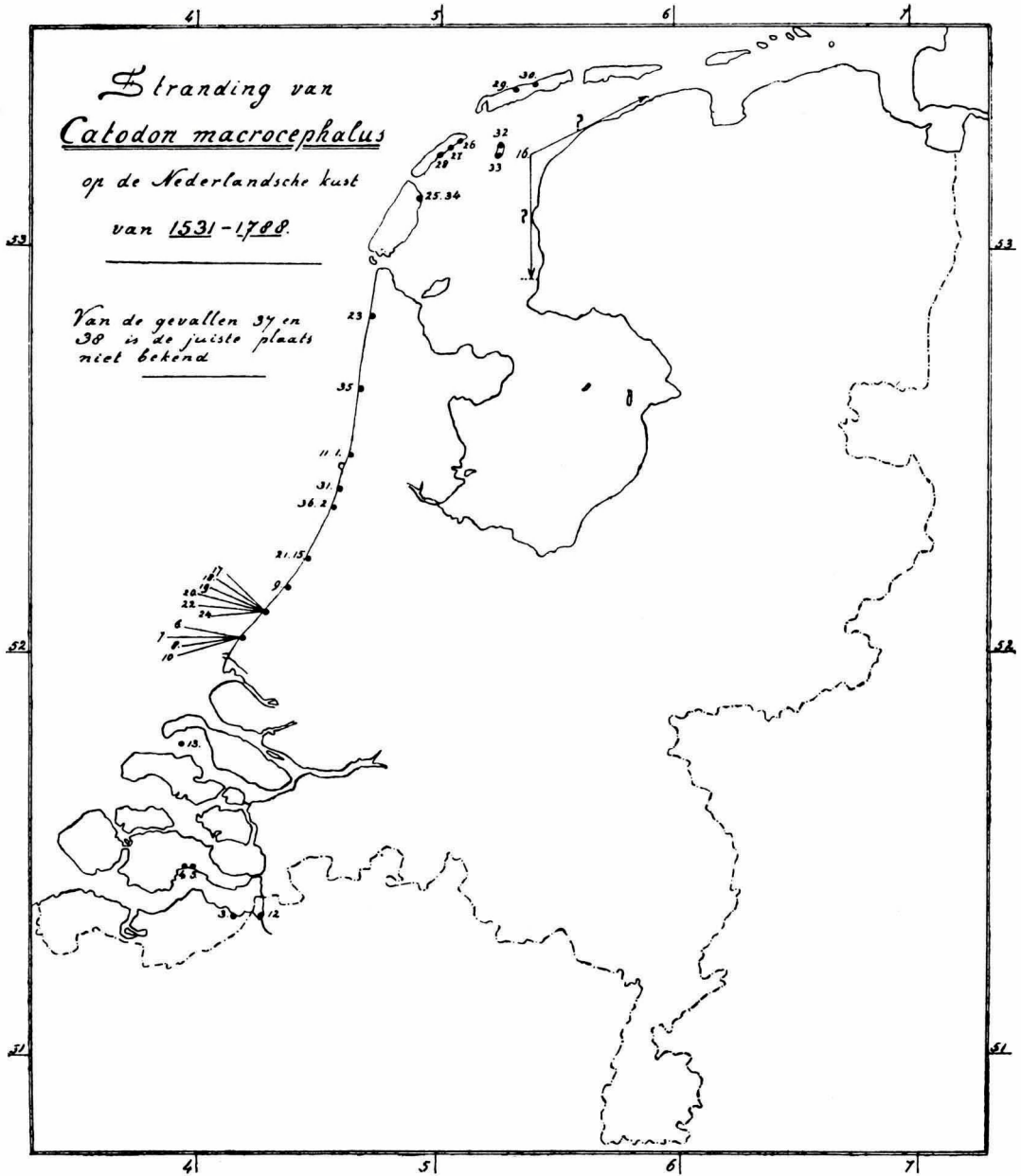


Fig. 3.

of niet. Ook de tanden worden meermalen genoemd, ja, soms zelfs de groote hersenhoeveelheid van het gestrande dier.

Tenslotte geven de verzen meestal datum en jaartal op, en niet zelden ook het geslacht. De verschillende verzen zijn helaas buitengewoon verspreid, en behalve in oude zoölogische werken, in periodieken en dergelijke meer, vindt men ze ook dikwijls in oude, geschiedkundige boeken en in vroegere plaatsbeschrijvingen. Ik heb getracht meerdere (18) verzen te verzamelen en zal enkele hieronder vermelden bij de Potvisschen, waar ze bij hooren. Nog belangrijker dan verzen, zijn afbeeldingen van gestrande dieren. Van de 37 gevallen, die ik nu ken, zijn er 16, voor zover ik weet, in beeld gebracht. Dat is vrij veel, als we in aanmerking nemen, dat de fotografie nog niet bestond en dat verscheidene dieren op heel ongunstige plaatsen aanspoelden. Vergeten we bovendien niet, dat in die vroegere tijden de verkeersmiddelen haast alles te wenschen overlieten, en dat wintermaanden nu juist niet uitlokken om aan het strand een Potvisch uit te teekenen. Niettegenstaande al deze bezwaren, bezitten we toch verscheidene goede teekeningen, en zelfs een zeer groote schilderij van onze Potvisschen. Van een paar exemplaren zijn meerdere teekeningen gemaakt door verschillende personen, zoo van N^o 11, 15, 31 en 35. Bij het tellen van het totale aantal platen (16) is voor deze nummers natuurlijk telkens één afbeelding gerekend, daar immers hetzelfde dier wordt bedoeld. Men zie bij genoemde nummers onder „opmerkingen” in de tabel. Jammer is het nu weer dat herhaaldelijk platen zijn nagemaakt en zelfs gebruikt zijn voor andere strandingsgevallen, dan waarvoor ze oorspronkelijk moesten dienen. Voorbeelden hiervan worden hieronder genoemd. Meestal valt het spoedig op, dat we met een copie te doen hebben, maar er zijn ook gevallen, die moeilijker zijn uit te maken.

De meeste Potvischplaten zijn tegenwoordig zeldzaam. In de beroemde „Atlas van A. van Stolk”, thans in bezit van den Heer J. van Stolk Azn. te Rotterdam, kan men platen van de Potvisschen vinden, genoemd onder de Nos 3, 9, 11, 15, 17, 21, 31 en 35 in mijn tabel. Genoemde Heer was zoo vriendelijk mij die te laten zien, en mij toe te staan, er fotografieën van te laten maken, waarvoor ik Z.Ed. gaarne nog eens van harte bedank. Een stel van deze afdrukken is thans aanwezig in 's Rijks Museum van Natuurlijke Historie. Een paar oude afbeeldingen bezit ik zelf; van de meeste liet ik zeer goed geslaagde fotografische reproducties maken, terwijl er nog één is van de 16, die ik nooit heb gezien, nl. N^o 32. Het meest voorkomend is zeker de prent van J. Matham, zie N^o 9 op de lijst. Deze is in eenige boeken overgenomen en ook later, bij andere strandingsgevallen gebruikt, na voorzien te zijn van een nieuw jaartal. Die namaakprenten vertoonen ten opzichte van het origineel kleine ver-

anderingen en zijn veel minder mooi. Soms zijn er zelfs grove zoölogische fouten in gemaakt, wat men b.v. zien kan op een Duitse navolging van Matham. De bovenkaak heeft daar tanden gekregen, de vorm van den bek is geheel fout, het oog is „menschelijk” voorgesteld, enz. Twee exemplaren van deze prent zijn in bezit van den Heer J. van Stolk Azn.

Eenige bijzonderheden over de verschillende gevallen laat ik hier nu nog volgen.

No 1, 1531. Boven is al reeds een en ander over dit geval gezegd. In mijn meening, dat dit dier toch een Potvisch was, word ik versterkt door een mededeeling van J. E. Gray in de „Catalogue of Seals and Whales” in the British Museum, sec. ed., 1866, bl. 203. We zien daar dat in 1532 een *Catodon* strandde te Teignmouth, ten N.O. van Plymouth. Potvisschen waren dus in dien tijd zeker in het Kanaal; het is waarschijnlijk dat er toen ook in de Noordzee zijn geweest. Van Bemmelen, Bouwstoffen bl. 251, teekent bij dit dier aan: „Mij schijnt het toe, dat dit dier bepaald een Cachelot was”. De reden waarom, vermeldt hij helaas niet.

No 2, 1566. Van dit dier geeft van der Kellen ons in „de oude Tijd”, 1870, op bl. 42 een vers, dat hier volgt:

„Als men duysent, vijf hondert heeft gheschreven,
 Ende vier en 't neghentich, in de maent
 November, eenen t Wintich, aenghedreven
 Quam 't Sandtvoort, in Hollandt, dus van ghedaent
 Eenen dooden Visch, die men eenen Walvisch waent,
 Maer Tanijn ghenamt wordt van den Zee-luyden
 Menich meent oft yet wonders wil beduyden.
 Tweedden Martij ses en tsestich oock strande
 Daer eenen sulcken, die met groot misbaer
 En gheruysch, noch levende quam te lande,
 Dien was manlijck, desen vroulijck end maer
 Twintich voeten en den anderen daer
 Te vooren, was lanck twee en veertich voeten:
 't best altijd van Godt wij verhopen moeten.”

Hier wordt dus over 2 dieren gesproken. Het eerste, 21 November 1594 te Zandvoort gestrand, was 20 voet lang en een ♀. De Heer Van Stolk bezit hiervan een oude prent van H. Goltzius. Ik heb deze gezien, en geloof, dat hier van een Potvisch geen sprake kan zijn. Van Bemmelen, l. c. bl. 254, zegt reeds: „In 1594 een Cachelot?” Het dier lijkt veel meer op *Globicephalus melas*, wat vooral duidelijk wordt als we de plaat van Goltzius vergelijken met een afbeelding van deze Cetacee in Beddard, „A Book of Whales”, 1900, bl. 280, fig. 37. In 1608, 20 September, strandde tusschen Katwijk en Scheveningen, weer een *Globicephalus* van 20 voeten. Over dit dier werd een pamflet geschreven getiteld:

„Ware verthooning Ende afbeeldinghe van eenen dooden ende meest half verrotten Vis, door die Zee aen der strande op gheworpen, den 20. der Maent September, Anno 1608. Was lanck ontrent 20. voeten, ende lach tusschen Catwijck ende Schevelingen bij den Hage in Hollandt, met die beduydenis daer van, hier ouer verclaert. Aenwijssende den Standt ende conditie des Coninx van Spaignien ende sijn bedroch inden wtganck van desen Vrede-handel gheopenbaert.” De schrijver is onbekend. Eerst meende ik dat de afbeelding een ♀ Potvisch voor moest stellen, want er zijn kenmerken, die daarop zouden kunnen wijzen. Later bleek dat voor *Globicephalus* meer viel te zeggen en moest dus dit nummer, N^o 14 in de lijst, vervallen. Ook Van Bemmelen, „Bouwstoffen”, bl. 254 zegt, dat „de afbeelding vrij duidelijk vertoont *Delphinus globiceps s. melas*”. Het pamflet is in de bibliotheek van 's Rijks Museum van Natuurlijke Historie te Leiden aanwezig (Mamm. N^o 2701).

Verkeerdelijk teekende Goltzius een overtollige vin, die bij geen enkele walvischachtige voorkomt. Dan zit het oog nogal wat te hoog. De lengte, 20 voet, de vorm van den kop en de rugvin, komen met *Globicephalus* overeen. Dat de zeelui het dier „Tonijn” noemden, doet niets ter zake; elk gestrand voorwerp van eenige grootte is volgens hen, of een „walvisch” of een „tonijn”. Net als vroeger, is dat tegenwoordig ook nog de meening der „zee-luyden”, en dat heeft den zoölogen al heel wat last bezorgd.

Het tweede exemplaar, 2 Maart 1566 gestrand, is N^o 2 uit onze lijst. Men denkt onwillekeurig, bovenstaand vers lezend, dat de twee dieren dezelfde waren, en toch is dat niet zoo.

Het groote verschil in lengte zou juist op twee Potvisschen kunnen wijzen, maar het wijfje was waarschijnlijk *Globicephalus*, en het ♂ is een Potvisch geweest, wat we zien kunnen uit de teekening, die Adriaen Coenensoon ervan maakte in zijn „Vis-boock” (1578), dat thans in het bezit is van de Koninklijke Bibliotheek in den Haag. Van Bemmelen, „Bouwstoffen”, bl. 251, geeft op dat het een ♀ dier was. M. i. klopt dat niet met de lengtemaat van 42 voet. De ♀ Potvisch wordt hoogstens 10 m. lang. Dat scheelt te veel. Bovendien laat de plaat van A. Coenensoon, „Vis-boock” bl. 43, zien, dat dit exemplaar een ♂ was.

N^o 3, 1577. De fraaie plaat, die de Heer van Stolk hiervan bezit, toont onmiddellijk aan, dat dit geval een Potvisch betreft. Het dier is van twee zijden, rug- en buikkant, duidelijk te zien. Zie plaat II en III. Uit het onderschrift blijkt, dat er ter zelfder tijd nog een exemplaar strandde te Vlissingen en een te „Hastings in den Doel”, ongeveer 5 mijlen van Antwerpen. Nergens anders vond ik dat vermeld, en de 2 dieren N^o 4 en 5 van Bieselingen kunnen hier toch moeilijk mee be-

doeld zijn. Zijn de gevallen van Vlissingen en Hastings er werkelijk geweest — en men kan daaraan nauwelijks twijfelen, gezien de nauwkeurigheid van den teekenaar (wie?) in afbeelding en onderschrift — het aantal Potvisschen van ons land zou dan stijgen tot 39! De plaat van den Heer van Stolk slaat eigenlijk op het exemplaar van Hastings, want er staat in het onderschrift . . . „en desen tot Hastings in den Doel”. Dit ligt aan den overkant van het fort Lillo aan de Schelde, even beneden Antwerpen. Over de Potvisschen in de Schelde van 1577 berichten ook L. de Pauw en G. Willemsen, „Note sur les Cétacés échoués dans l'Escaut en 1577”, Extrait des Ann. du Cercle Archéolog. du Pays de Waes, T. 23, livr. 2, 1905. De schrijvers nemen in hun stuk op een plaat van den Potvisch van Saaftingen, die afkomstig is van Joh. Jonstonus (1657) te Amsterdam.

Deze plaat is intusschen niet van het dier van Saaftingen, want er staan duinen op, die bij Saaftingen nooit zijn geweest. De afbeelding is nagemaakt naar een Potvischplaat van Joh. Saenredam (zie No 11 van de lijst) uit 1601, Wijk aan Zee, waar de duinen beter op hun plaats zijn. Ik bezit uitstekende foto's naar de beide oorspronkelijke platen, en leggen we die naast elkaar, dan zien we de absolute overeenkomst. Alleen heeft Jonstonus de om het dier heen staande personen veranderd. Een leerzaam voorbeeld, hoe er soms met die teekeningen werd geknoeid.

No 4 en 5, 1577. Hierover valt niets meer mee te deelen.

No 6, 7 en 8, 1577. Nummer 6 strandde het eerst, 22 November. Hij behoorde tot een groote troep Potvisschen, die op 'de hoogte van Ter Heide zwom. Zijn makkers, probeerden hem van het strand af te krijgen, door massa's water naar de kust te slaan, maar tevergeefs. Twee andere, nummer 7 en 8, strandden bij die pogingen, den 23sten November d. a. v. Aldus de oude schrijvers over deze 3 gevallen. (Zie C. Plinius secundi, ed. Jan Morterre, Amsterdam 1757, bl. 523). A. Coenensoon heeft de dieren gezien en geteekend; zie onder „opmerkingen”. Van Bemmenen, „Bouwstoffen”, bl. 251, geeft op, dat de gestrande dieren 3 ♂♂ (óf 2 ♂♂ en 1 ♀) waren. Afgaande op de maten moeten alle 3 voorwerpen ♂ zijn geweest. Dit blijkt ook nog uit de teekening van A. Coenensoon, „Vis-boeck”, bl. 48.

No 9, 1598. „De Potvisch van Berkheij”, goed bekend uit beschrijvingen en afbeeldingen.

Over dit nummer is indertijd een boekje verschenen, getiteld: „Walvisch van Berckhey: Dat is, Eene beschrijvinghe des grooten Vischs, die tot Berckhey ghestrandet is Anno 1598. den 3. Februarij, met eene verclaringhe der dinghen die daer naer ghevolght zijn: Met noch een cort verhael der geschiedenissen, die van den lesten Augusti 1598. tot nu toe

verloopen zijn int Vorstendom Cleve ende omliggende vrije Landen, door de aencomste van den Spaenschen Leger, hare ongehoorde wreetheyt tegen de Cleefsche ende hare Steden, die sy als vyanden innemen voor den Coninck van Spagnen.

T'samen eenen Brief van des Keysers Ghesant, met d'Admirants antwoordt." Zonder naam van den schrijver en zonder jaartal, 8°, met 1 groot en 2 kleine kaartjes op ééne bladzijde (de eerste) en met geheel onderaan, een kleine, goede afbeelding van de „Walvisch vā Berckhey". Dit boekje is in de bibliotheek van 's Rijks Museum van Natuurlijke Historie te Leiden, N^o 2700 (Mamm.) van den catalogus. De „Walvisch" is een duidelijke, ♂ Potvisch, met alle typische kenmerken. Een paar personen en de onafscheidelijke hond staan ernaast. De ligging van het dier is juist andersom als op de prent van Matham of op de copie ervan door Van der Gouwen. Blz. 2 begint met een 12-regelig vers, waarin staat, dat God ons teekens zendt om ons te straffen. Dan volgt een stukje geschiedenis, afgewisseld met een bericht over een zeemeermin uit 1522. Daarna komen nog 12 verzen, waarvan in nummer 2, 3, 4, (5), 6, 7 en 8 sprakè is van den gestranden Potvisch. Tusschen deze verzen in staan telkens stukken geschiedenis over de schanddaden der Spanjaarden enz. Ook de overige verzen, 9, 10, 11, 12 en 13 handelen hierover. Zelfs de legende van Wilhelm Tell wordt uitvoerig verteld. Verder worden allerlei geschiedkundige gebeurtenissen opgehaald, zonder duidelijk onderling verband. Ten slotte volgt de brief, waarvan in den titel sprake is. Na vers 8 wordt er ook in den tekst over den Potvisch niet meer gesproken. Duidelijk komt in dit pamflet uit het verband dat de schrijver legt tusschen het stranden van het zeemonster en een inval in de Kleefsche landen door de Spanjaarden. De verzen 2, 3 en 4 laat ik hier volgen.

II.

Derhalven als int Jaer van t'neghentich en acht,
De Zee een Walvisch groot op het landt hadd' ghebracht,
Die grouwelijck t'aensien, en schrick'lijck was t'aenschouwen,
In d'ooghen van elck een, beyd' Mannen en der Vrouwen:
Soo was ick med' verbaest, aensiende dit ghedrocht,
Dwelck te Berckhey de Zee hadd' op het landt ghebrocht.
Elck een heeft wel verstaen dat hier op woude volghen
Wat vreemts en wonderbaers, en dat Godt was verbolghen.
Maer wat het wesen soud' heeft niemant uytghebolt,
Tot datter uyt Brabandt een glossa quam gherolt,
Daer in t'volle bescheyt niet anders wordt ontloken,
Dan of de dichter hadd' met Godt den Heer ghesproken.

III.

Ick sweegh vast still', ick hielt mijn penn' end' oock mijn mondt,
 Hopende dat de Heer' soud' toonen t' sijner stondt,
 Dat hy dit monster groot hadd' in Hollandt doen stranden,
 Niet als een voorspoeck, dat hij woude dese Landen
 Brenghen onder het groot, wreet, en bloet-dorstich dier,
 Dwelck niet anders en soeckt, dan door het zweert en vyer,
 Ons edele Nederlandt, woest ende leech te maken,
 Als een Walvisch, die t'gheen dat hy krijght in sijn kaken,
 Verscheurt, inswelght, verteert, en gantschelijck vernielt.
 Ick hebb' altijd ghehoopt, dat Godt den Spaenschen fielt
 Soude met pijn en smert van hongher doen versmachten,
 Ghelijck dien Walvisch nae twee daghen en drie nachten.

III.

Vier en twintich ellen was dit Zee-monster lanck,
 T'vervoerde yeder Man, eensdeels door sijnen stanck,
 Eensdeels door sijn grootheyt en leelijcke figuren,
 Niemandt en cond' ontrent dit beest langhe ghedueren,
 Veel tanden hadd' het, die als hoornkens lanck en rondt,
 Pasten in t'ghewulfte van sijnen wijden mondt.
 T'hadd' twee seer cleyn ooghen, die int hoofd diepe stonden,
 Dat dinck was groot en lanck, dwelck niet is te vermonden,
 Het hadd' een tong' gheen tong', daer lach in sijnen crop
 Een dinck als een koe-pens, daer over liep t'vuyl sop,
 Dwelck uyt sijn inghewant met stroomen quam ghedreven,
 Het hadd' twee cleyn vinnen om door t'water te sweven.

Voor al dit laatste vers geeft ons zeer juist weer, wat de dichter heeft gezien.

C. Plinii sec. geeft op (bl. 523 en 524) dat: „hij van wegen de Graeflijkheyt verkoft wert voor *f* 126; den beck wert aen Graef Jan van Nassouw geschoncken en naer Dillenborgh gevoert.” Of de bek nog in Dillenburg bewaard wordt, is mij niet bekend. Clusius zegt dat de grootere beenderen op het Stadhuis in den Haag geborgen zouden worden. Of die er geweest zijn, is onbekend; thans zijn ze er zeker niet meer. Wel is 12 Nov. 1907 opgehaald uit een der vijvers van het Haagsche Bosch, de tot één beenstuk vergroeide humerus, radius en ulna van een Potvisch, dat sedert Jan. 1916 berust op het Erasm. Gymnasium te Rotterdam. Uit de afmetingen van genoemde deelen blijkt, dat ze afkomstig zijn van een individu van bijna 20 M., dus van een ♂ dier.

Mogelijk is dat opgevischte stuk, het eenigste dat in ons land bestaat, afkomstig van dit exemplaar N^o 9, 1598. Het zou intusschen ook kunnen zijn van N^o 17, 1617 of van N^o 22, 1635. Dat is helaas niet meer

uit te maken. In de „Anatomischer Anzeiger” 49e band, N^o 18, 1916, bl. 521, heb ik bovengenoemd borstvistuk, beschreven en afgebeeld. Ik hoop er hieronder nog op terug te komen, zie N^o 32 en 33. Tientallen jaren hebben boven den ingang van de Ridderzaal op het Binnenhof in Den Haag twee groote beenderen gehangen. Op oude prenten zijn ze nog te zien en ook op bl. 51 fig. 146 van de platenatlas van De Boer en Hetteema, 2^e druk, Leiden, Sijthoff, 1901. Misschien zijn dat de potvischbeenderen geweest, waar Clusius van vertelt. Deze beenderen hingen er zéker reeds in 1619, want op oude prenten van de onthoofding van van Oldenbarnevelt, zijn ze duidelijk te zien. Ze moeten dus afkomstig zijn van een dier, dat vóór 1619 strandde. En dan zou 1598 wel kunnen uitkomen, gezien de plaats van stranding en de mededeeling van Clusius, zie boven. Anders zouden ze misschien geweest kunnen zijn van N^o 17, 1617, Scheveningen. Bedoelde beenderen zijn reeds lang verdwenen, (wanneer? en waarheen?) want op de afbeeldingen van het Binnenhof uit 1879 van Arnold Ising vinden we ze niet meer. In de litteratuur wordt de strandingsplaats zeer verschillend opgegeven. Scheveningen, Katwijk, „tusschen deze plaatsen in,” en Berkheij, worden genoemd. Op de verschillende afbeeldingen van dit voorwerp, worden deze plaatsen ook danig verward. De juiste plaats was m. i. Berkheij, een zeedorp, vroeger tusschen Scheveningen en Katwijk gelegen.

N^o 10, 1598. Dit N^o wordt zóó vaak met het vorige verward, dat de mogelijkheid niet uitgesloten schijnt, dat deze 2 gevallen op één en hetzelfde dier slaan. Datum, geslacht en afmeting komen opvallend overeen.

In de Konst- en Letterbode van 1812 geeft P. Loosjes, bl. 293 en 294, twee verzen van dit dier. Het eerste is gemaakt door den Haarschen Rector, Th. Schrevelius en het tweede door „Een is noodich” (? ?).

In het laatste vers wordt dit geval blijkbaar verward met N^o 9, want er is sprake van Katwijk en van den 3den van Sprokkelmaand (Februari). Misschien wordt de fout verklaard door de verwisseling van Ter Heide met Berkheij (Berkheijde). Dit is te meer waarschijnlijk, aangezien vrijwel op denzelfden dag de beide strandingen plaats hadden. En vergeten we vooral niet dat men vroeger met plaatsbepalingen al heel onnauwkeurig was.

N^o 11, 1601. Van dezen Potvisch bestaan twee zeer goede afbeeldingen, die veel op elkaar gelijken. De Heer van Stolk bezit beide. Ze zijn van twee bekende teekenaars uit die dagen: J. Matham en Joh. Saenredam. Op deze platen komen verzen voor. Op die van Saenredam staat een vers van Th. Schrevelius en op de plaat van Matham staan twee kleinere verzen van Schrevelius en van een onbekende.

Men zie ook voor dit exemplaar het hierboven meegedeelde omtrent N^o 3, 1577.

No 12, 1603. Hierover is mij niets naders bekend geworden.

No 13, 1606. Dit geval schijnt weinig bekend te zijn, en toch is het van belang, aangezien we er een groote schilderij van bezitten, de mooiste hoogstwaarschijnlijk, die ooit van een Potvisch is gemaakt in ons land.

Dr. van Oort deelde mij welwillend mede, dat in de „Bouwstoffen voor eene fauna van Nederland”, van Herklots, 1866, 3de deel, op bl. 252, over dit geval iets wordt gezegd door den medewerker voor de Zoogdieren, A. A. van Bemmelen. De afbeelding in het Stadhuis te Brouwershaven (zie hieronder) wordt ook vermeld. Men zie verder hierover nog „Cadsandria”, Zeeuwsch-Vlaamsch jaarboekje, 1856, bl. 87.

Gelukkige toevallige omstandigheden stellen mij in staat dit nummer wat meer bekend te maken. De Heer Bryce wees er me op, dat in de „Gids voor Zierikzee en omstreken”, op bl. 24 staat: „Als curiositeit kan voorts nog gelden de afbeelding van een grooten visch, in 1606 op de Springersplaat gevangen.” Den 25sten Juni 1916 zag ik in Brouwershaven op het Stadhuis, bedoelde afbeelding, de schilderij van een Potvisch, 2,60 M. lang en 1,60 M. hoog. Men herkent direct een Potvisch, die heel goed is weergegeven. Boven rechts op de schilderij staat het wapen van Brouwershaven, en boven links, dat van Zeeland. In het midden, tusschen deze twee wapens in, staat de volgende opsomming van de afmetingen:

„Dit monster was lanck 72 voet
 En was dicke ontrent 8 vaem
 Sijn mont was lanck 11 voet
 Sijn steert was breed 17 voet
 Sijn vimmen waren lanck 6 voet
 Sijn schacht was lanck 8 voet
 En soo dicke als een mast
 Sijn blaasgaten waren lanck 2 voet
 Daer hij sijn mis door maecte 2 voet
 Sijn oogen gelijk een kaarsbal groot
 Sijn tanden gelijk een kalfs-horen 4,0 t.
 1606.

Het dier is van opzij gezien. Er bevinden zich een aantal personen en een scheepje naast. De Springersplaat is een zandbank benoorden Brouwershaven. Onder het schilderstuk lezen we nog het volgende tijders:

„De Louwe scherp ende koud was
 Viertien daghen oud als deur de kracht des Here
 dit monster groot en fel op Springhersplate
 snel geraeckt is in t' verzeeren.”

De cursief gedrukte letters zijn rood geschilderd. Tellen wij ze samen als Romeinsche cijfers, dan vinden we het jaartal 1606. Van No 21, 1629, is een dergelijk tijdvers bekend, waarover later meer. Het Archief van Brouwershaven is helaas niet compleet. Het springt van 1603 op 1609, zoodat over deze stranding (1606) verder geen bijzonderheden door mij werden gevonden. Ten slotte nog een paar woorden over het schilderij. De schilder is helaas onbekend. Pogingen om het stuk te laten fotografeeren zijn herhaald mislukt. Er loopen groote plooiën en barsten door, en aan de staartzijde van den Potvisch is helaas een groote scheur. De kop is enkele malen geplakt, en de randen hebben veel geleden. Het geheel moest eens schoongemaakt en hersteld worden. Nú kan het nog gerestaureerd worden; over een 20 jaar zal dat niet meer mogelijk zijn. Pogingen om tot herstelling te geraken, worden in het werk gesteld en hebben op het oogenblik althans het resultaat gehad, dat de noodige gelden voor restauratie bijeen zijn. Na de restauratie zal het stuk vermoedelijk komen te hangen in 's Rijks Museum van Natuurlijke Historie te Leiden, terwijl een copie van het stuk in het Stadhuis te Brouwershaven blijft. Met een bekwaam restaurateur van schilderijen, den Heer H. G. Luitwieler te Rotterdam, heb ik 14 April '17 het stuk nog eens bezocht. Waren er niet zulke voortreffelijke grondstoffen voor gebruikt indertijd, het werk zou nu reeds lang volkomen zijn vergaan. Dank zij den Heer Luitwieler, bezit ik thans een schets van deze schilderij. Ik hoop later nog eens over de eventueele restauratie iets te kunnen meedeelen, en over de resultaten van de wedergeboorte. We zouden ná de restauratie een nog veel betere indruk van alles krijgen, en m. i. zouden kosten en moeiten ruimschoots worden beloond. Een schilder, die dit stuk onafhankelijk van mij zag, was van dezelfde opinie. Jammer, dat Brouwershaven zoo afgelegen is en dus slechts weinigen er komen. Hierdoor is het ook te verklaren dat dit geval bijna nergens wordt genoemd. Opgehangen in 's Rijks Museum van Natuurlijke Historie te Leiden zal deze fraaie afbeelding oneindig beter tot haar recht komen en door meerderen kunnen worden bezichtigd.

No 15, 1614. De plaat van E. v. d. Velde en C. J. Visscher, No 1296, „Atlas van Stolk”, is heel goed. Verzen staan er niet op. Het gestrande dier trekt veel publiek. Meer bijzonderheden zijn hier niet van bekend. Een teekening door E. v. d. Velde gemaakt, zonder jaartal, is nog in bezit van Friedrich August II te Dresden. Dr. C. Hofstede de Groot verschaftte mij een foto naar deze teekening. Waarschijnlijk is hier deze Potvisch uit 1614 bedoeld. De beide andere afbeeldingen vertoonen met deze teekening groote overeenkomst. De afbeelding van W. Buytenwech is in het Prentenkabinet te Amsterdam.

No 16, 1617. Dit geval vond ik opgegeven in I. D. Pasteur, Beknopte

Nat. Hist. der Zoogende dieren, deel 3, 1800, Leyden, Honkoop en Du Mortier. Dr. E. D. van Oort was zoo vriendelijk mij op dit boekje attent te maken. Bijzonderheden worden niet verteld. De Potvischstrandingen van 1531, 1577, 1598, 1601, 1603, 1617, 1635, 1641, 1761, 1762, en 1763 staan er ook in.

Nº 17, 1617. Het ware te wenschen dat van meerdere nummers zoo veel bekend en bewaard gebleven was, als van dit! Een uitgebreid vers, twee uitstekende afbeeldingen, drie wervels en de schedel (zonder onderkaak, en eenigszins geschonden) bezitten we hiervan. Nog onlangs is de stranding van dezen Potvisch herdacht in de N. Rott. Cour. van 22, 27, 29 en 30 Januari 1917. Dit geval was toen net 300 jaar geleden. Door Schlegel, Zoogdieren, 1870, bl. 97, ben ik op dit dier opmerksaam gemaakt. Herhaaldelijk heb ik het vorige jaar en dit jaar, 1917, den schedel in de oude kerk te Scheveningen bezocht. Zeer verplicht ben ik den Heer Piet Hoogenraad aldaar, die mij steeds even welwillend en der zake kundig, voorlichtte en hielp. Den 20sten April 1916 lieten wij twee uitstekende foto's van den schedel en de drie wervels maken, die nu ook te vinden zijn in 's Rijks Museum van Nat. Hist. te Leiden. Vóór den schedel in de kerk hangt, op een bord geschilderd, het helaas niet geheel complete vers.

In een oude geschiedenis van Katwijk van Adrianus Pars, 1745, staat dit vers ook. Eveneens in de Riemer, Beschrijving van den Haag. Dan nog in de Katalogus van den „Atlas van Stolk", deel II, bl. 81, onder Nº 1327, en in Timareten, „Verzameling van Gedenkstukken", deel II, bl. 312 en 323. Geen ander Potvisschenvers is zóó vaak in de litteratuur vermeld als dit.

Heel anders is het met de twee afbeeldingen, die van dezen gestranden Potvisch werden gemaakt. Langen tijd wist ik van geen afbeelding, totdat Dr. Hofstede de Groot in het Avondblad C. van de N. Rott. Cour. van 27 Jan. '17 schreef, dat Willem Buytenwech een teekening en een ets van dit dier maakte. De ets draagt op een ton, geheel links, de letters WB. Eerst in 1902 is ontdekt dat Buytenwech de maker was. Vóór dat jaar werd zij op naam gesteld van E. van de Velde. De teekening is in het Prentenkabinet te Berlijn; de ets is o. a. te Amsterdam, Prentenkabinet. Beide kan men gereproduceerd vinden in het Jahrbuch der Königl. Preussischen Kunstsammlungen, bd. 23, 1902, bl. 113, Afb. 12. Zij schijnen zeer zeldzaam te zijn, want in de zoölogische litteratuur wordt er nergens melding van gemaakt en in den „Atlas van Stolk" komen ze niet voor. Ets en teekening komen vrijwel overeen en zijn uitstekend uitgevoerd. Beide zijn van onderschriften voorzien.

Nu nog iets over de drie wervels en den schedel. Eerstgenoemde zijn

merkwaardig, omdat ze amphicoel zijn, dus „vischachtig”. Bij de zoogdieren zijn platte wervellichamen regel, maar de Potvisch maakt een uitzondering. De uitholling is gemiddeld aan de voor- en achterzijde van den wervel ± 3 cm. diep, d. w. z. in het middelpunt. Nu staat de Potvisch met dit afwijkende kenmerk niet alleen. Het komt meer bij de Cetaceën voor. Bij een jonge *Delphinus delphis* zag ik ook amphicoele wervellichamen, zij het dan ook niet zóó duidelijk als bij den Potvisch. En zoo zijn er nog meer Walvischachtigen, b.v. *Balaenoptera rostrata*.

Over den schedel moet wat meer worden gezegd. Het is het eenige stuk van dien aard in Nederland, en dus onze belangstelling over waard, te meer daar de Potvisch, waar deze schedel aan toe behoorde, zoo goed bekend is. Het was eertijds blijkbaar gewoonte zulke zeldzame en ongewone dingen in kerken op te stellen. Behalve in Scheveningen, staat ook een Potvisschenschedel in een kerk (the Parish church) te Yarmouth, benoorden Harwich, afkomstig van een dier, dat in 1582 strandde. S. F. Harmer, Keeper of Zoology Brit. Mus. N. H. London, vestigde mijn aandacht hierop.

In Southwell, „The Seals and Whales of the British Seas,” 1881, dat Dr. van Oort zoo vriendelijk was mij te leenen, staat op bl. 87 nog iets over dezen schedel. Twee kleine teekeningen zijn erbij gevoegd. Wij zien, dat alléén het enorme achterhoofdsdeel is bewaard gebleven met het distale deel van de wijde bekkenvormige holte, waarin eertijds de spermaceti zat. De overige beenstukken zijn afgehakt, zoodat het geheel min of meer op een „stoel” gelijk. Onze Scheveningsche schedel is dus veel mooier en gaver.

Wat de waarde van dezen laatste nog aanmerkelijk verhoogt, is het feit, dat Petrus Camper (1722 tot 1789) hem heeft bezocht, beschreven en afgebeeld. Men zie zijne „Observations anatomiques sur la structure intérieure et le squelette de plusieurs espèces de cétacés,” uitgegeven door zijn zoon Adriaan Gilles Camper in 1820. Een aparte platenatlas behoort erbij. Op bl. 94 spreekt Camper over „l'ostéologie du crâne des Cachalots”. Hij begint met de volgende woorden:

„Le crâne des Cachalots présente des formes plus bizarres encore que celui de la baleine. Il est même douteux que des yeux exercés à l'étude des os qui composent le crâne d'autres Cétacés en reconnussent l'analogie.”

Even later wordt de schedel door Camper genoemd „cette énorme machine” en „un siège d'un cabriolet”.

Uit deze aanhalingen blijkt al voldoende wát voor een indruk men op het eerste gezicht krijgt van den Scheveningschen Potvisschenschedel.

Toen ik hem voor het eerst zag, kon ik pas genoemde aanhalingen van Camper naar waarde schatten. Ze zijn geheel en al overeenkomstig de

waarheid, en men staat werkelijk een oogenblik verbluft te kijken, en weet niet, wát men voor zich heeft.

Camper heeft het groote voorrecht gehad den schedel te kunnen bekijken en onderzoeken van alle kanten. Thans is dat helaas uitgesloten. Van verschillende zijden maakte Camper goede pentteekeningen, die men alle (5) vinden kan in bovengenoemden atlas. Vergelijken we zijn teekeningen met den tegenwoordigen toestand van den schedel, en met de foto's, die de Heer Hoogenraad en ik er van lieten maken, zie plaat IV, dan blijkt, dat in ± 140 jaar er leelijke beschadigingen aan zijn gekomen. Camper heeft de intermaxillaria nog gezien; thans ontbreken die helaas grootendeels. Dan zijn er ± 6 stukken van den schedel afgezaagd, uitstekende deelen aan de zijkanten, die lastig waren bij het opstellen zooals het geheel nu is geplaatst. Wél liggen die losse stukken er nu nog naast. Speciaal dat afzagen is zeer te betreuren; het is gebeurd om den schedel in zijn tegenwoordigen stand te zetten, gedrongen in een veel te kleine ruimte. Van kleinere afbrokkelingen kunnen we wel afzien. Voortaan wordt nu toezicht uitgeoefend en de Heer Hoogenraad, kerkeraadslid, zal alles doen om nog erger te voorkomen. Zoo is er dus gegronde hoop, dat we nog lang dat uiterst merkwaardige en zeldzame stuk zullen behouden. Herhaaldelijk is mij gebleken, dat men in zoölogenkringen van deze geheele geschiedenis en van de aanwezigheid van den schedel niets weet, en een paar jaar geleden verzekerde een veelzijdig ontwikkeld zoöloog mij zelfs, dat „die kop al lang weg was”!

In de kerk te Scheveningen zijn nu, Juli '17, naast den schedel, de reproducties van teekening en ets van Buytenwech opgehangen. Het ontbrekende deel van het vers zal binnenkort erbij worden gevoegd.

Van den schedel zelf heeft de beeldhouwer S. Miedema te Rotterdam op mijn verzoek een gipsmodel gemaakt op 1 : 10 ongeveer. Dit model, dat voortreffelijk is uitgevallen, is o. a. ook aanwezig in 's Rijks Museum van Natuurlijke Historie te Leiden en in meergenoemde kerk te Scheveningen.

No 18, 19, 20, 1617. Over deze drie gevallen is bijna niets bekend. Zelfs de plaats van stranding is onzeker. Houttuyn zegt: „Hier en daar op de kust”, strandden die Potvisschen. Plinius secundus vermeldt: „Bij Schevelingen strandden in 't jaer 1617 vier walvisschen”. Ten slotte noemt Pasteur voor *No 18* en *19* „Voorne” en voor *No 20* „Katwijk”. Ik hel naar de meening van „Plinius secundus” over, die ons, betreffende *No 17* ook een uitgebreid en juist verslag geeft.

Trouwens, we weten dat meermalen eenige Potvisschen tegelijk strandden bij dezelfde plaats.

No 21, 1629. Van dit nummer maakte C. Kittensteijn een ets, *No 1673*,

„Atlas van Stolk”. We zien daarop een soort kermis om den Potvisch opgesteld. Onderaan, links en rechts van de ets, staan verzen, een Hollandsch tijdvers en een Fransch rijm. Tusschen beide in, een cartouche met „de Vis van afteren” erop. Het tijdvers luidt:

„Wanneer ons 't vierde licht van 't nieuwe jaar quam groeten
Is hier deez Wallevisch lang drie en zestig voeten,
Bij Noordwijk op de Zee, na Zandvoort weg gestrand,
God wend' 't quaed van ons en 't lieve Vaderland.”

De cursief gedrukte letters van het Hollandsche vers optellend als Romeinsche cijfers, geeft het jaartal 1629, dus net als bij N^o 13, 1606. Zie voor de beide verzen ook: P. Loosjes, *Konst- en Letterbode* 1812, bl. 282 en 283.

N^o 22, 1635. Verder niets over bekend.

N^o 23, 1641. Als het vorige nummer.

N^o 24, 1656. In de lijst staan reeds allerlei bijzonderheden over dit geval. De maand van stranding is helaas niet bekend. Dit is de 2^{de} Potvisch, waarvan een schilderij is gemaakt. Al is de hier geschilderde Potvisch veel kleiner dan die van Brouwershaven, het stuk werk is er toch vooral niets minder om, en wat ook nog van belang is, we kennen den naam van den schilder, H. Beelt. Jammer, dat het schilderij voorgoed voor ons land verloren is. Het is vrijwel ondenkbaar dat het nog ooit uit Moskou zal terugkeeren. Dr. C. Hofstede de Groot, den Haag, wien ik dit geval dank, bezit van het schilderij een goede foto. Aan de lichaamsvorm, aan de tanden in de onderkaak en aan de lengte, kunnen we zien, dat deze stranding er een van een Potvisch is geweest.

Onder de foto staat gedrukt: „Baleine échouée sur la plage de Schweininge”, H. Beelt, Daté 1656. Toile 64 × 94. Als altijd staan ook hier om den gestranden Potvisch tal van nieuwsgierigen, in merkwaardige kleederdrachten.

N^o 25, 1761. Merkwaardig is, dat blijkbaar in ruim 100 jaar géén Potvisch strandde. Maar nu volgen er dan ook weer plotseling elf achter elkaar in ruim 2 jaar! Van N^o 25 is verder niets bekend.

N^o 26, 27, 28, 1762. Geen bijzonderheden over gevonden.

N^o 29, 30, 1762. Evenmin. Van Bemmelen, „Bouwstoffen”, bl. 253, geeft voor deze twee nummers Januari of Februari als maanden van stranding op. Dit is dus juist in overeenstemming met wat ik voor deze gevallen boven mededeelde bij de behandeling van de strandingen volgens de maanden van het jaar.

N^o 31, 1762. Van dit geval is indertijd veel werk gemaakt. Houttuyn, wiens boek ook juist in 1762 verscheen, heeft de ontleding van

dezen Potvisch, met vele bijzonderheden, uitvoerig beschreven. Niet minder dan 5 afbeeldingen zijn er van gemaakt, alle aanwezig in den „Atlas van Stolk”. Op de plaat van H. Spilman ligt het dier op het strand, is blijkbaar al lang dood en daardoor misvormd. Aan de rugzijde zien we twee groote bobbels, die op verregaande ontbinding wijzen.

De andere platen vertoonen ons de ontleedingswerkzaamheden. De teekening van Spilman vinden we ook, verkleind, in de „Badgids van Zandvoort”.

In het Stedelijk Archief te Haarlem berust van dit exemplaar nog een kleine afbeelding, geknipt uit: „Hist. geogr. Konst- en Reisalmanach van 1767—1789,” Amsterdam, S. van Esveldt. Onder het miniatuurplaatje staat 't volgende versje:

„Een cajelotvisch spoelt bij Zandvoort op de ree,
Meer andren zag men sints op onze kusten stranden;
De schraale vismarkt hier en in nabuurge landen
weet men aan dit gedrocht; zo talrijk toen in zee.”
1762.

De prent van C. van Noorde is in het Prentenkabinet te Amsterdam. Er onder staat: „Dese Cagelot vis lang 64 voet is gestrand tussen Zantvoord en Wijk op Zee den 20 Februari 1762 op 't strand in openbaare Vyling verkogt den 5 Maart voor 900 gulden.” In een cartouche staat „de Vis van agteren”. Het dier is van terzijde gezien. Een man is bezig tanden uit te breken.

N^o 32, 33, 1762. Van N^o 32 bestaat een afbeelding van P. Idserdts. Ik ken die nog niet. In Augustus 1917 heb ik te Leeuwarden, Franeker en Harlingen, waar Idserdts leefde en werkte, verscheidene teekeningen van hem gezien in musea en archieven. De hier bedoelde Potvisch was er helaas niet bij en alle nasporingen bleven zonder resultaat. Ik vrees dat die teekening verloren is geraakt of zich in handen van een particulier bevindt. Claas Mulder, Konst- en Letterbode 1836, zag haar en was er niet over tevreden. Van Bemmelen, „Bouwstoffen”, bl. 253 geeft op, dat er twee of drie Potvisschen op de bank Griend bij Harlingen strandden in Februari 1762. Van één van deze twee nummers heeft Petrus Camper eenige stukken in handen gekregen, b.v. het „oor”, tympanoperioticum, dat hij zeer uitvoerig en nauwkeurig heeft beschreven en afgebeeld. Zie zijn „Observations anatom.” bovengenoemd, op bl. 107, en de „Mém. de la Soc. de Haarlem,” 1765, partie III, vol. XI. Zie ook

de Atlas van Camper, plaat 23, 24, 25, 26. In het beroemde „Kabinet van Camper” bevonden zich, behalve het „oor”, nog enkele andere skeletstukken van deze Potvisschen waarschijnlijk afkomstig. Zoo was er een schouderblad, een onderkaak (de beide helften) met tanden erin en een borstvin. Na Camper's dood bleven deze zeldzame stukken in Groningen, in het Universiteitsmuseum. Daar zijn ze helaas 30 Aug. 1906 verbrand, met alle andere kostbare naturalia. Op plaat 43 van Camper's atlas vinden we humerus, radius en ulna, met elkaar vergroeid, van juist genoemde borstvin; zie figuur 4.

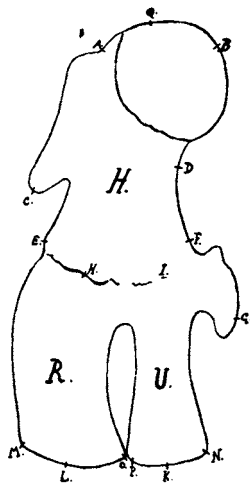


Fig. 4.

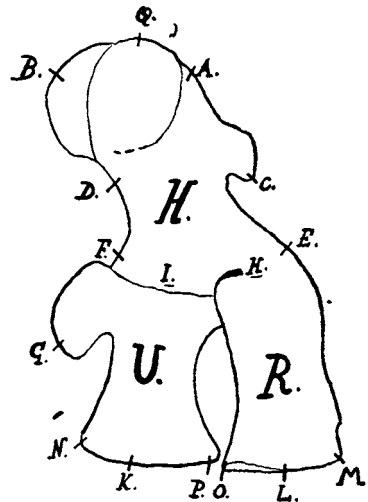


Fig. 5.

En nu kom ik nog even terug op hetzelfde stuk genoemd bij No 9, 1598, zie boven. In figuur 5 is het in omtrek voorgesteld, met dezelfde letters die Camper bij zijn stuk gebruikte; zie fig. 4.

We kunnen nu de verschillende afmetingen met elkaar vergelijken.

Borstvinstuk n. Camper,
Univ. Groningen 1762; verbrand
in 1906.

AB = 25 cM.	} Zie figuur 4.
CD = 22 "	
EF = 26 "	
EG = 45 "	
HL = 32 "	
MO = 18 "	
MN = 42 "	
PQ = 72 "	

Borstvinstuk op het
Erasmiaansch Gymnasium
te Rotterdam.

AB = 27 cM.	} Zie figuur 5.
CD = 24,5 "	
EF = 27,5 "	
EG = 40 "	
HL = 33,5 "	
MO = 20,5 "	
MN = 44 "	
PQ = 71,5 "	

In het Britsch Museum zijn 4 borstvinnen van 3 verschillende Potvissen. In ons land is het exemplaar in fig. 5 afgebeeld, het eenige.

No 34, 1763. Over dit geval is verder niets bekend.

No 35, 1764. Twee platen hiervan bezit de Heer van Stolk. Die van V. v. d. Vinne vertoont het dier van de buikzijde en, in een cartouche, van de rugzijde. Met onderschrift. Van dit dier bestaat in het Stedelijk Archief in Haarlem een aardige teekening in Oost-Indischen inkt, met dit onderschrift: Cagelot, of Potwalvis. lang 60 voeten; levend gestrand bij Egmond op Zee; op den 15^{en} van February in 't jaar 1764.

Naast de teekening ligt de volgende mededeeling:

„De Cagelot of potvis, die bij Egmond op zee, den 15^{en} february 1764 aan de strand (een half uur benoorden het dorp) is aangekomen en nog leefde, dog 2 a 3 uren daar na is gestorven.

is 58½ voet lang

38 voet in zijn diameter dik

9 voet het kakebeen lang

34 tanden *boven* (!) in zijn bek

Jeder circa 8 duym lang

& 9 voet de staart breed,

hij is gisteren den 24 feb: met hoog water weer vlot geworden, dog se hebben hem ten eerste weder gekregen, en leijt nu omtrent nevens het dorp wel aan touwen en ankers vast gelegd, en zal nu aanstaande donderdag in vejlinge werden verkogt het getal der menschen van alle plaatsen hier gekomen om die vis te zien is bij na niet te begroten, daar zijn wel dagen geweest dat er wel 10000 menschen op een dag zijn geweest, inzonderheid voorleden Zondag.”

Teekenaar en berichtgever zijn onbekend. In het Rijks Archief in Haarlem is nog een gekleurde prent van dit zelfde dier. Ook hiervan kennen we den maker niet. De prent van C. van Noorde is ook in het Prentenkabinet te Amsterdam. Het onderschrift luidt:

„Cagelot of Potwalvis lang omtrent 60 voeten, even benoorden Egmond op Zee levend gestrant op den 15^{en} Fe(b)ruary 1764. den 1 Maart aldaar in veiling verkogt voor 810 guldens”.

Boven, in een cartouche, staat nog: „de Vis tegen de rug te zien”.

Deze ♂ Potvisch is geteekend van de buikzijde gezien. In de bovenkaak zijn 2 rijen putten. De onderkaak vertoont 1 rij tanden.

No 36, 1781. Slechts in enkele boeken wordt over dezen Potvisch gesproken en dan nog steeds terloops. Camper spreekt van „un trumppo”, waaronder we, op gezag van Lacépède, verstaan moeten, een Potvisch. Zie hierover ook nog J. E. Gray, Catalogue of the Seals and Whales, British Museum, sec. ed., 1866, bl. 202. In het Stedelijk Archief te Haarlem bevindt zich van dit dier een krijtschets, waaronder een vers. Deze schets is vermoedelijk geteekend door een belangstellend inwoner van Haarlem. De strandingsplaats was Zandvoort. Van Bemmelen, „Bouwstoffen”, bl.

253, zet achter Zandvoort een ?. Dit kan dus door mijn vondst in het Archief te Haarlem vervallen. In de tekening is de verhouding van den kop tot de rest van het lichaam verkeerd, maar andere karakteristieke deelen (kop, plaatsing tanden en staart) zijn goed weergegeven. Aangezien deze schets niet is gedrukt, is dus het Archief bezitter van een unicum. Ik heb er een copie van laten maken. Boven de schets staat: „Afbeelding van de Cagelotvisch die tusschen Zandvoort en Wijk op Zee is komen aanzwemmen in de banne van Zandvoort in het jaar 1781, den 17 Mei, lang 64 voeten.”

No 37, 38, 1788. Vermoedelijk de laatste strandingsgevallen van Potvisschen in Nederland. Meer is hierover niet bekend; zelfs van de strandingsplaats weten we niets.

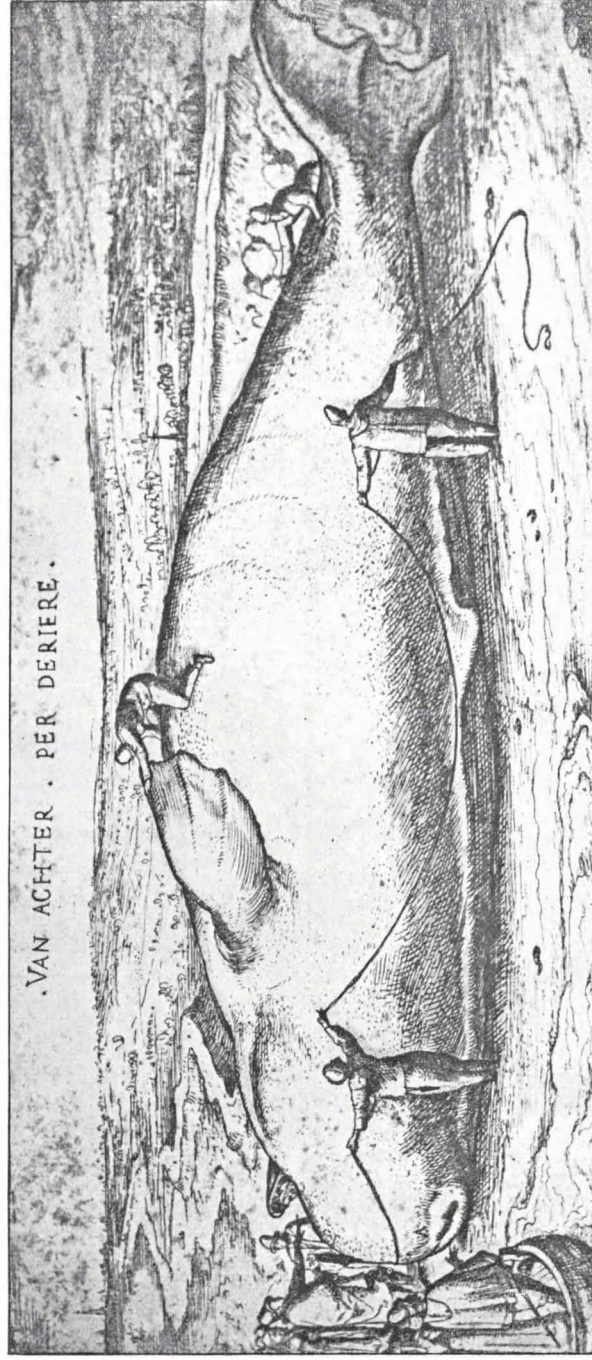
Ons herinnerend wat boven bij No 3, 1577, gezegd werd, komen we dus totaal tot bijna 40 Potvischgevallen in Nederland, tusschen 1531—1788. Schlegel, Zoogdieren, zegt op bl. 97, bovenaan: „... zoodat men een 20 tal voorbeelden kent.” Al laten we nu nog een paar twijfelgevallen weg, we zien toch, dat het geheele aantal ver boven de 20 komt. Ook nà 1784 (zie Schlegel, bl. 97) zijn nog voorbeelden van Potvisschen bekend, in Noord-Europa, b.v. in 1863, Thurso, Caithness, N. Schotland, (Guide Whales, Brit. Mus. N. H. 1909, bl. 25). Boven werden nog gevallen genoemd uit 1913, 1916 en 1917. Voor het meerendeel, merkwaardig genoeg, wéér ♂ dieren!

Behalve den schedel van No 17 en het borstvistuk onder No 9 genoemd, bezit ons land van al die gevallen (een 40!) zoo goed als niets! In 1885 werd in Leiden, uit een der grachten, een stuk onderkaak van een Potvisch opgebaggerd, dat nu berust in 's Rijks Museum van Natuurlijke Historie aldaar, alwaar zich verder nog bevinden 2 onderkaken, een wervel, een atlas en een 24 tal tanden van onbekende herkomst. (Zie Jentink, Cat. Ost. des Mammifères, 1887, p. 177). In het Museum van het Zoölogisch Laboratorium te Groningen is nog een stuk been (maxillaire? of intermaxillaire?) opgehaald uit den Nieuwen Waterweg bij Hoek van Holland. Er is, meen ik, reden om aan te nemen (de beenstructuur) dat dat van een Potvisch is geweest. Het is intusschen maar een brokstuk, en dus zonder veel waarde. Andere resten zijn mij niet bekend, noch in musea, noch bij particulieren, uitgezonderd twee onderkaakhelften van een Potvisch, staande in den tuin van het landgoed „Rust en Vreugd” van den Heer van Ommeren te Wassenaar. Deze beide stukken zijn daar geplaatst ± 1911, toen ze door den eigenaar gekocht werden van de traanmaatschappij „Matex” te Vlaardingen, en zijn niet van een in Nederland aangespoeld voorwerp.

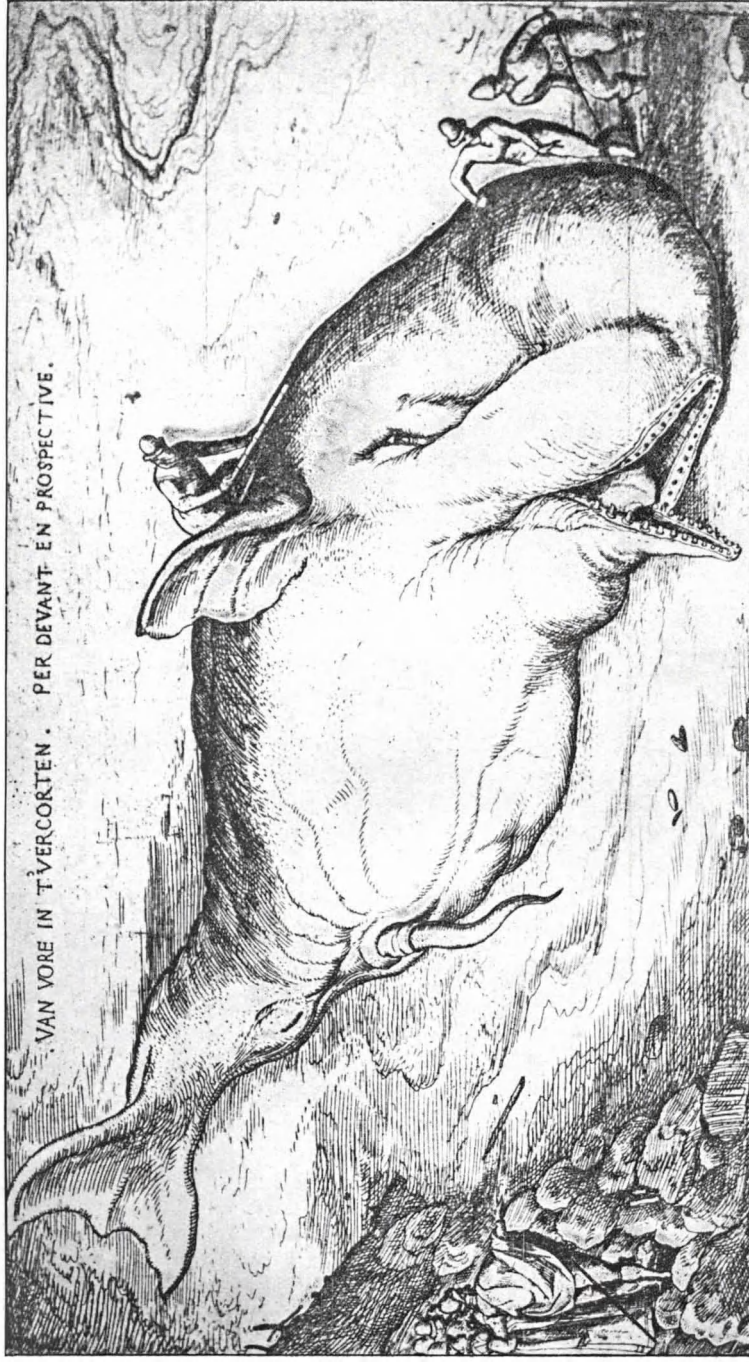
De Heer Dr. A. E. van Giffen beschrijft twee Potvischtanden, door hem gevonden in een terp te Eenum, prov. Groningen, bij Loppersum, in zijne dissertatie: „Die Fauna der Wurten”, 1913, Tijdschrift der Nederlandsche Dierkundige Vereeniging, 2e serie, deel 13, 1914. Men zie daar bl. 102 en 164 en plaat V, fig. 7, 7a en 8.

LITTERATUUROPGAVE.

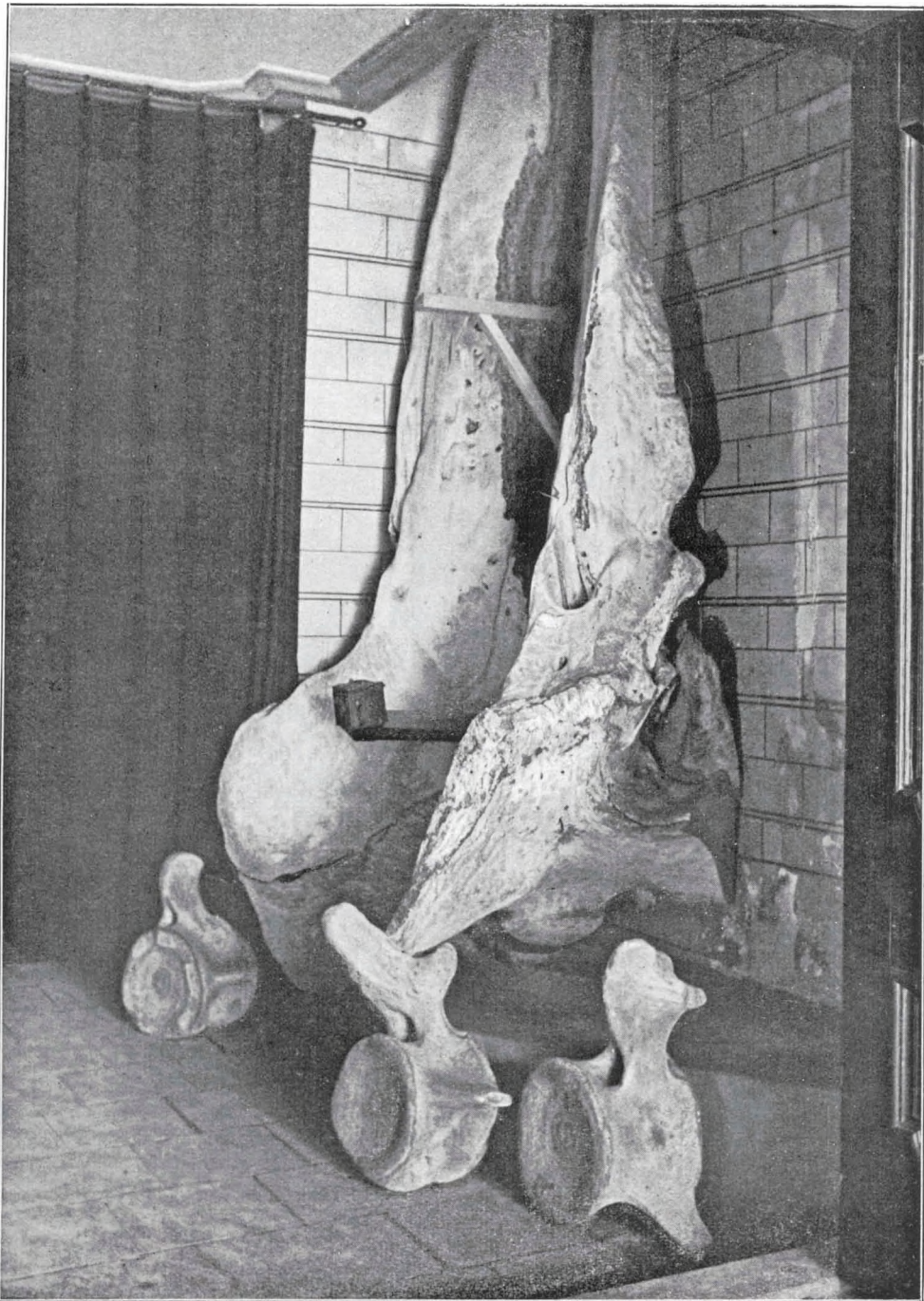
1. H. SCHLEGEL, De Zoogdieren. Natuurl. Hist. van Nederland, 1870.
2. Konst- en Letterbode, 1812 en 1836.
3. HOULTUYN, de Natuurlijke Historie van Linnaeus, deel 1, 3de stuk, 1762.
4. A. A. VAN BEMMELEN in Herklots, Bouwstoffen voor eene Fauna van Nederland, deel 3, 1866.
5. C. PLINII secundi, ed. 1757.
6. DAVID V. D. KELLEN JR., „De oude Tijd”, 1870.
7. „Vis-boock”, door Adriaen Coenensoon, 1578. Een geschreven werk over allerlei natuurverschijnselen en naturalia. Unicum, Kon. Bibliotheek, den Haag.
8. I. D. PASTEUR, Beknopte Natuurl. Historie der Zoogende Dieren, deel 3, 1800.
9. Cadsandria, Zeeuwsch-Vlaamsch Jaarboekje, 1856.
10. C. G. ZORGDRAGER, Bloeiende opkomst der aloude en hedendaagsche Groenlandsche Visscherij, 2e druk, 1728.
11. PETRUS CAMPER, Observations anatomiques sur la structure intérieure et le squelette de plusieurs espèces de cétacés, publié par son fils A. G. Camper, 1820.
12. J. E. GRAY, Catalogue of Seals and Whales in the British Museum, sec. ed., 1866.
13. F. E. BEDDARD, A book of Whales, 1900.
14. Reports on Cetacea, 1914, '15, '16, British Museum, London.
15. SOUTHWELL, The Seals and Whales of the British Seas, 1881.
16. MAX WEBER, Die Säugetiere, 1904.
17. Pamflet: Ware verthooning Ende afbeeldinghe enz., zie onder N^o 2, 1566.
18. L. DE PAUW en G. WILLEMSSEN, in Ann. du cercle Archéolog. du Pays de Waes, T. 23, liv. 2. 1905.
19. Pamflet over de Walvisch van Berckhey, 1598, zie onder N^o 9, 1598.
20. ADRIANUS PARS, Oude Geschiedenis van Katwijk, 1745.
21. DE RIEMER, Beschrijving van den Haag.
22. Katalogus van de „Atlas van Stolk”, deel II.
23. Timareten, Verzameling van Gedenkstukken, deel II.
24. Jahrbuch der Königl. Preuss. Kunstsammlungen, bd. 23, 1902.
25. Mémoires de la Soc. de Haarlem, 1765, partie III, vol. XI.
26. Guide to the Whales, Porpoises and Dolphins, British Museum, 1909.
27. F. A. JENTINK, Cat. Ost. d. Mammifères, 1887.
28. A. E. VAN GIFFEN, Die Fauna d. Wurten. Tijdschr. Ned. Dierk. Ver. 2e serie, deel 13, 1914.



Potvisch, ♂, gestrand 2 Juli 1577 in de Schelde bij Hastingsen in den Doel, beneden Antwerpen. Oudste ets van een Potvisch, gemaakt door een onbekende. Origineel in den „Atlas van Stolk” te Rotterdam. Het dier van de rugzijde gezien.



Potvisch, ♂, gestrand 2 Juli 1577 in de Schelde bij Hastings in den Doel, beneden Antwerpen. Oudste ets van een Potvisch, gemaakt door een onbekende. Origineel in den „Atlas van Stolk” te Rotterdam. Het dier van de butzijde gezien.



Potvischedel en 3 wervels in de kerk te Scheveningen, afkomstig van een ♂ dier van 56 voet, dat 20 Januari 1617 aldaar strandde. Foto P. HOOGENRAAD, Scheveningen.