

NATUURWAARDEN VAN HET ZWIN (KNOKKE)

Eckhart Kuijken

Instituut voor Natuurbehoud
Kliniekstraat 25, B-1070 Brussel
E-mail: eckhart.kuijken@instnat.be

De betekenis van het Zwin voor het natuurbehoud kan moeilijk onderschat worden. Een halve eeuw reserlaat, van pionier tot gevestigd begrip, maar altijd een buitenbeentje gebleven.

De geschiedenis van het Zwin gaat uiteraard véél verder terug, de zuidelijkste inham van de dynamische Delta, waar land en zee in wisselend patroon elkaar ontmoeten. De hele opkomst, gloriëtijd en ondergang van Brugge als haven en hanzestad, de opeenvolgende inpolderingen, oorlogen en alle andere ingrepen die tot op vandaag de sporen nalaten in dit unieke Zwinlandschap. Hier zijn natuur en cultuur nog intens met elkaar verweven rond het grensoverschrijdende reserlaat als kern.

Het reserlaat

De ecologische situering van het Zwin als getijdengebied in contact met de Noordzee en de dynamische processen die daarmee gepaard gaan, is een essentieel kenmerk. Sedimentatie en verzanding, erosie van krekens en duinvorming of -afslag zijn fysische gegevens die vaak onvoorspelbare trends vertonen. De vegetatiesuccessie van slikken tot rijpe schorren met de habitatvorming voor tal van specifieke flora- en fauna-elementen van het zoute milieu is dan weer een klassiek en beter gekend fenomeen. Dit buitendijkse gebied sluit naadloos aan op het achterliggende polderland met resterende brakke krekens en historische graslanden van de vroegere Zwingel. Naar het westen zijn er het voormalig vliegveld en de beroemde Zwinbosjes. Deze hebben niet alleen een intrinsieke natuurwaarde maar ze vormen tevens de onmisbare buffer voor het reserlaat en zijn tegelijk als geheel een voorbeeld van uitzonderlijke landschapsecologische diversiteit.

Toen naar aanleiding van de Deltawerken na de watersnood in 1953 ook de internationale dijk diende opgehoogd, kon graaf Léon Lippens 'werk met werk maken' en liet hij in de schorren grote plassen uitgraven met eilandjes voor broedvogels. Hierdoor stegen de ornithologische waarden spectaculair en kreeg het pas opgerichte reserlaat volle aandacht. De bergende werd het logo van het Zwin; de kluut werd het symbool van de mede door graaf Lippens in 1951 opgerichte 'Belgische Natuur- en Vogelreservaten'. Door de bekendheid van Lippens als pionier van natuurbehoud wereldwijd werd het Zwin van in den beginne opgegeven als een van de waterrijke gebieden in België van internationale betekenis.

Vooraf de slikken langs de open Zwingeul en de kreekjes, de schorren met spectaculaire bloei van de lamsoor ('Zwinnebloem'), met broedvogels als tureluur en scholekster en met de grote kolonies van sterns en meeuwen of pleisterplaatsen van duizenden watervogels zoals ganzen en eenden zijn van oudsher bekend. Het Zwin werd een publiekstrekker, niet in het minst dankzij de niet aflatende inzet van conservator Guido Burggraeve die gedurende ruim 35 jaar met zijn geleide wandelingen bij bezoekers tot ver over de grenzen een onvergetelijke uitstraling realiseerde van het Zwin en zijn vogels. Generaties van schoolkinderen tot universiteitsstudenten hebben hier een uitstap met bijhorende uitleg van een legertje natuurgidsen meegemaakt of onderzoek verricht naar de processen en kenmerkende flora en fauna van een zout getijdengebied. Een openluchtmuseum van hoogste klasse, een favoriete plek voor natuurliefhebbers op zoek naar speciale waarnemingen.

Fietsten Guido Burggraeve en ondergetekende in 1956/57 naar het Zwin om er de eerste Turkse tortels van ons land te gaan bekijken, nu flitsen de GSM-berichten langs de vogellijn om elke nieuwe dwaalgast te signaleren en met telescopen op vensterstatieven van terreinwagens te bekluren en via digitale foto's wereldwijd op diverse websites te plaatsen.

Tijden veranderen, het Zwin zelf ook, tot zorg van velen. De gegraven plassen veroorzaakten een stromingswijziging in de schorren, met aanzuiging van zand uit de Zwingeul; de kunstmatige krekken en sloten om het publiek te kanaliseren en de met sluisjes opgestuwde voorste plassen waren voortdurend aan dynamiek onderhevig en moeilijk te stabiliseren. De toeloop van bezoekers – tot 400.000 per jaar, wie doet dat na? – veroorzaakte zware betreding van de vegetatie van schorren, vloedmerken en lage duinen en dempte er de soortenrijkdom; en vooral de verstoring door badgasten van over de grens zijn voor de beheerder permanente knelpunten gebleven.

Introductie van soorten als publiekstrekker

Omwillen van het publiek werden in het Zwin vogels geïntroduceerd die met succes tot broeden kwamen en door hun vrije vluchten in de directe omgeving grote indruk maken op de bezoeker: ooievaars en grauwe ganzen. De dagelijkse voederbeurten van eenden, ganzen, aalscholvers en ooievaars met wijlen Robert Trio zullen velen zich herinneren. De inrichting van vogelkooien met tal van soorten in gevangenschap had en heeft vooral een educatieve bedoeling, die op heden misschien eerder achterhaald is en niet door iedereen verenigbaar wordt geacht met natuurbehoud in de strikte zin. Van sommige succesvolle broedsels, denk aan de kwak, werden na verloop van tijd de jongen uit de overvolle kooien vrijgelaten, zodat een grote concentratie aan bezienswaardigheden ontstond voor eenieder die in vogels was geïnteresseerd. Succes verzekerd, het grote publiek liet zich boeien en een bezoek aan het Zwin werd vanaf de jaren zeventig een 'must' voor de vakantiegangers aan de Belgische kust.

Louter ecologisch gezien groeide hier echter een haard van geïntroduceerde of handtam gemaakte vogelsoorten die een groot aandeel hadden in de ongewilde faunaverschuivingen in de hele regio. Met name de introductie van de vrij broedende grauwe ganzen medio jaren vijftig, helaas vertrekkende van de oostelijke ondersoort, is een biogeografische vergissing geweest. Na een halve eeuw is er nog steeds

onduidelijkheid over de genetische status en zuiverheid van deze broedvogels. Ondertussen zijn vooral hun aantallen zo sterk toegenomen dat een uitzwerming over grote delen van Oost en West-Vlaanderen en van Zeeland gebeurde. Daarbij worden als broedgebieden dikwijls de kleinere natuurgebieden gekozen, met vaak waardevolle maar zeer kwetsbare drijftil-vegetaties, waarvan de draagkracht gauw wordt overschreden. Dat ondertussen ook brandganzen, canadaganzen en tal van andere soorten verwilderde broedpopulaties opbouwen in heel Vlaanderen is een fenomeen waarmee het natuurbehoud zal moeten leren leven gezien aantalsregulaties te velde nauwelijks realiseerbaar zijn – als men die keuze al zou maken.

Een reservaat staat niet alleen, beheer is essentieel

De samenhang van het eigenlijke Zwin met de omgevende natuurgebieden en landschappen houdt tal van ecologische waarden en potenties in. Deze dienen door gebalanceerd beheer tot hun recht te kunnen komen om optimaal plaats te bieden aan de streekeigen en vaak zeldzame flora en fauna. De graslanden van de huidige Zwinbosjes en op het voormalige vliegveld (de Kleine vlakte) hielden een tijd lang stand, een schitterende gradiënt van zilt naar zout, van droog naar nat milieu. De eertijds vooral kalkrijke duingraslanden werden helaas deels met naaldhout beplant of gingen verstruwelen door afwezigheid van beheer. De poeltjes met boomkijkers werden overschaduwed, de groeiplaatsen met zeldzame paddestoelen, vooral kleurrijke wasplaten, verruigden of verdwenen onder een te zware begrazingsintensiteit.

Terecht zijn er de groene bestemmingen als reservaatgebied op het gewestplan, versterkt door de rangschikking als beschermd landschap en de aanwijzingen als speciale beschermingszones voor de EU-Vogelrichtlijn en -Habitatrichtlijn, én de afbakening als waterrijk gebied van internationale betekenis onder de Ramsar-conventie.

Toch takelde ook in deze regio de gaafheid af door toenemende omgevingsdruk. Bebouwing en recreatie rukken op vanuit Knokke én Cadzand; plannen voor marina of golfterrein, congrescentrum of *Finis terrae* enerzijds, 'Sluis aan zee' anderzijds illustreren een niet aflatende drang om vooral ook de natuur als groen kader een economische functie te geven. Of dergelijke toekomstmodellen een duurzame instandhouding van het gehele landschap inclusief natuur en cultuur juist mogelijk maken, dan wel hypothekeken verdient grondig en voorafgaand onderzoek.

De gestage verzanding van de Zwingeuil en van het reservaat zelf is vooral een direct gevolg van menselijke ingrepen met economische motieven: havenuitbreiding en strandsuppleties voor strandrecreatie. Misschien zijn mogelijke alternatieven voor verjonging van de slikken en schorren wel technisch uitvoerbaar, maar maatschappelijk-economisch niet aanvaardbaar of haalbaar.

Ook voor de beheerskeuzen van de eindelijk echt reservaat geworden Zwinbosjes zullen gebalanceerde keuzen nodig zijn, met oog voor zowel ecologische als sociale functies; tal van aanwezige gradiëntmilieus zijn immers bijzonder kwetsbaar en herbergen een bijzondere biodiversiteit. Misschien komen hier straks – zoals in Cadzand – de Schotse hooglanders voor de nodige begrazing en extra-natuurbeleving zorgen?

Hoe dan ook, de toekomstige optimalisatie van de grote ecologische potenties in deze uithoek van Vlaanderen is een uitdaging. Hier wenkt een samenwerkingsverband tussen de overheden en de grote fusieorganisatie die Natuurpunt geworden is om het maatschappelijk draagvlak voor natuurbehoud in deze jonge eeuw verdere impulsen te geven.

BIJLAGEN

1. AANTAL PLANTENSOORTEN VAN ZWIN, ZWINBOSJES & KLEINE VLAKTE

Rode lijst categorie	Aantal soorten
Met uitsterven bedreigd	2
Bedreigd	19
Kwetsbaar	11
Zeer zeldzaam	33
Zeldzaam	24
Vrij zeldzaam	20
Achteruitgaand	24
Criteria niet van toepassing	43
Momenteel niet bedreigd	271
Onvoldoende gekend	7
Totaal	454

Gesteelde zoutmelde	<i>Halimione pedunculata</i> (L.) Aell.	met uitsterven bedreigd
Kwelderzegge	<i>Carex extensa</i> Good.	met uitsterven bedreigd

Gegevens: Wouter Van Landuyt, Instituut voor Natuurbehoud & FLO.WER.

2. VEGETATIE VAN ZWIN, ZWINBOSJES, KLEINE VLAKTE, GOLF & ZWINPOLDER

Vegetatietypes	Opp. (ha)	
Kaal zand	0,3	
Vloedmerk / embryonaal duin	0,8	
Kaal slik	28,9	
Schorre	115,8	
Helm	33,0	
Helm / rijshoutaanplant	11,6	
Mosduin	34,1	
Duingrasland *	157,4	prioritair habitat
Vervilt grasland	1,2	
Golf **	68,4	roughs : prioritair habitat
Jonge duinvallei	1,1	
Open water / oever	20,9	
Duindoornstruweel	26,9	
Gemengd struweel	21,0	
Bosaanplant	38,9	
Bosaanplant met verjonging	72,2	
Spontaan bos	10,0	
Akker	520,4	
Cultuurgrasland	76,5	

Ref.: Provoost S. & M. Hoffmann (red.). 1996. *Ecosysteemvisie voor de Vlaamse kust*. Universiteit Gent en Instituut voor Natuurbehoud i.o.v. AMINAL, afdeling Natuur, Brussel.

3. ZELDZAME SPINNEN EN MIERENSOORTEN IN HET ZWIN EN DE ZWINBOSJES

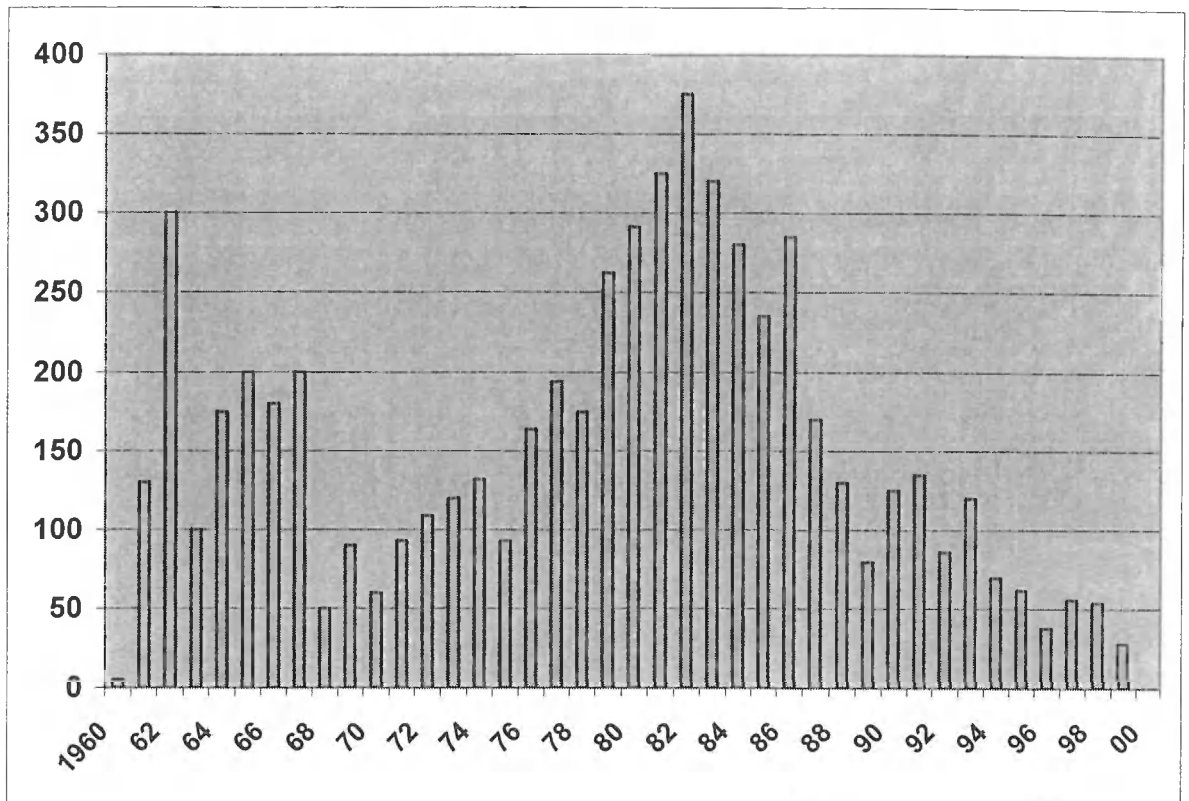
Rode Lijst – categorieën	Aantal soorten spinnen
1 = Met uitsterven bedreigd	4
2 = Sterk bedreigd	24
3 = Kwetsbaar	16
4 = Zeldzaam	

Nederlandse naam	Wetenschappelijke naam	Rode lijst categorie	Aantal UTM hokken (5x5km) in Vlaanderen
SPINNEN			
Kwelderkaardertje	<i>Argenna patula</i>	1	3
Klokspinetje	<i>Baryphyma duffeyi</i>	1	3
Schorrewolfspin	<i>Pardosa purbeckensis</i>	1	4
Elegant putkopje	<i>Silometopus ambiguus</i>	1	2
MIEREN			
Buntgrasmier	<i>Lasius psammophilus</i>	4	19
Duinsteekmier	<i>Myrmica specioides</i>	4	

Gegevens: Jean-Pierre Maelfait, Instituut voor Natuurbehoud, i.s.m. KBIN.

4. AVIFAUNA

Visdief

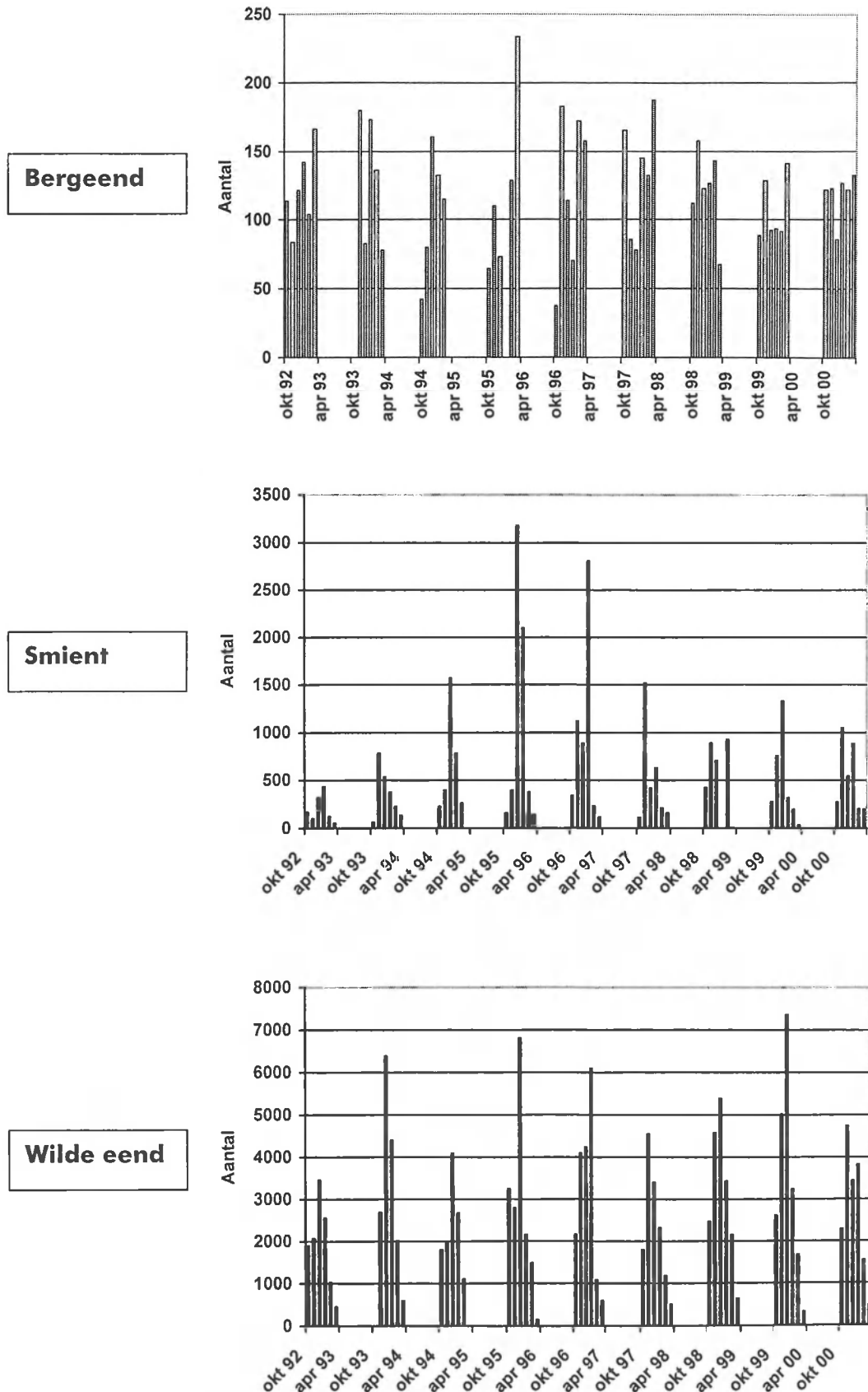


Evolutie van het aantal broedparen van de Visdief in het Zwin sinds 1960. Kolonie ontstaan na uitgraven van aantal vijvers en eilandjes. Afname eind de jaren '60 door begroeid raken eilandjes en erosie, daarna weer toename door uitvoeren beheerswerken. Recente afname wellicht door verplaatsing naar Zeebrugge.

Dwergstern: evolutie aantal broedparen vanaf 1932

In de duinen van het Zwin	Op eilandjes in het Zwin
1932: 20	1959: 3
1937: 75	1960: 2
1939: 30	1961: 12
1949: 40	1962: 15
1950: 40	1963: 8
1952: 20	1964: 4
1953: 20	1965-72: 0
1956: 4	1973: 1

Gegevens: L. Lippens, Koen Devos, Watervogeldatabank Instituut voor Natuurbehoud i.s.m. Vogelwerkgroep NW-Vlaanderen, G. Burggraeve, F. De Scheemaeker (MERGUS), P. Lust e.a.



Watervogelaantallen Zwin 1992-2001

Gegevens: Koen Devos, Watervogeldatabank Instituut voor Natuurbehoud i.s.m. WVG NW-Vlaanderen.

Status van de broedvogels in het Zwin

Categorieën *	# soorten	
Achteruitgaand	11	o.a. Veldleeuwerik, Patrijs
Bedreigd	5	
Kwetsbaar	13	
Met uitsterven bedreigd	5	o.a. Kuifleeuwerik
Zeldzaam	10	o.a. Lepelaar, Koereiger, Kleine zilverreiger

* naar Devos *et al.*: 'Voorlopige Rode Lijst van de broedvogels in Vlaanderen'.

Broedvogelatlas	Atlashokken 5 x 5 km		
	Zwinbosjes+polder	Zwin West	Zwin Oost
Categorieën			
Algemene / zeer algemene broedvogel	57	39	14
Bijzondere broedvogel	28	8	10
Schaarse broedvogel	42	11	8
Totaal aantal soorten	127	58	32

Gegevens: Atlas in voorbereiding: Glenn Vermeersch *et al.*; Instituut voor Natuurbehoud m.m.v. G. Burggrave, P. Lust e.a.