

Tenslotte moest de aannemer aan beide zijden van het dak een goot van "dobbeltijkloot" en een afvoerpijp hangen die het hemelwater naar de regenbak leidde.

Volgens het bestek kwam het vervoer van de bouwmaterialen zoals de stenen, de kalk, de dakpannen en de plavuizen tot op het Pas voor rekening van de aannemer. Kennelijk werden deze bouwmaterialen van buiten de regio aangevoerd om in Sluis ontscheept te worden. Het vervoer vanaf het Pas naar Sint-Anna ter Muiden geschiedde op wagens en op kosten van het stadsbestuur.

Naast de bovengenoemde werkzaamheden aan de woning moest Vincent Hoenders ook het eerder genoemde achterhuisje afbreken en terug opbouwen op een nader aan te duiden plaats langs de perceelsgrens met de oude predikantswoning. Verder moest hij langs diezelfde perceelsgrens een grenenhouten schutting van ongeveer 2,10 meter hoog plaatsen. Op de hoek van deze schutting met de dwarsschutting was het secreet gedacht. Hiertoe diende de aannemer een stenen put te metselen, waarop "rontom digt" een vierkanten houten gebouwtje moest verschijnen.

Tenslotte was er in het bestek nog een gaanderij van de woning tot aan het achterhuis voorzien. De ene zijde van deze gaanderij zou gevormd worden door de voornoemde grenen houten schutting. De andere zijde moest met planken tot op borsthoogte beschoten worden.

De betaling zou in drie gelijke delen plaatsvinden. De eerste termijn zou worden voldaan zodra al het benodigde materiaal op de bouwplaats aanwezig was, de tweede bij de oplevering van de woning en de derde drie maanden later.

A.R. Bauwens

VENSTER OP HET LANDSCHAP (3)

De Zwingel tussen Sint-Anna ter Muiden en Sluis

Het loont beslist de moeite om op een mooie heldere zomerdag de robuuste kerktoeren van Sint-Anna ter Muiden te beklimmen. Je wordt beloofd met een grandioos panorama over de Zwinstreek. Zo kijk je in de richting van Sluis en Cadzand uit over de voormalige Zwingel (Fig. 1). Je ziet een landschap getekend met lijnrechte percelen landbouwgrond tussen wegen op verhoogde dijken, gemarkeerd door rijen bomen of struiken. In de verte wordt het oog vastgehouden door de met bomen beplante schansen van Sluis enerzijds en het gevarieerde percelingspatroon van het vroegere eiland van Cadzand anderzijds.

We halen er een fragment van de kaart van Pourbus bij (Fig. 2). Deze kaart toont op een topografisch vrij exacte manier de toestand van het landschap in de Zwinstreek in het midden van de 16de eeuw en helpt ons bij de interpretatie van wat het landschap ten oosten van Sint-Anna ter Muiden als in een open boek laat zien. Vooreerst kunnen we uit de Pourbuskaart afleiden wat er nog omstreeks 1560, na



Fig. 1 Foto van het landschap ten oosten van Sint-Anna ter Muiden.

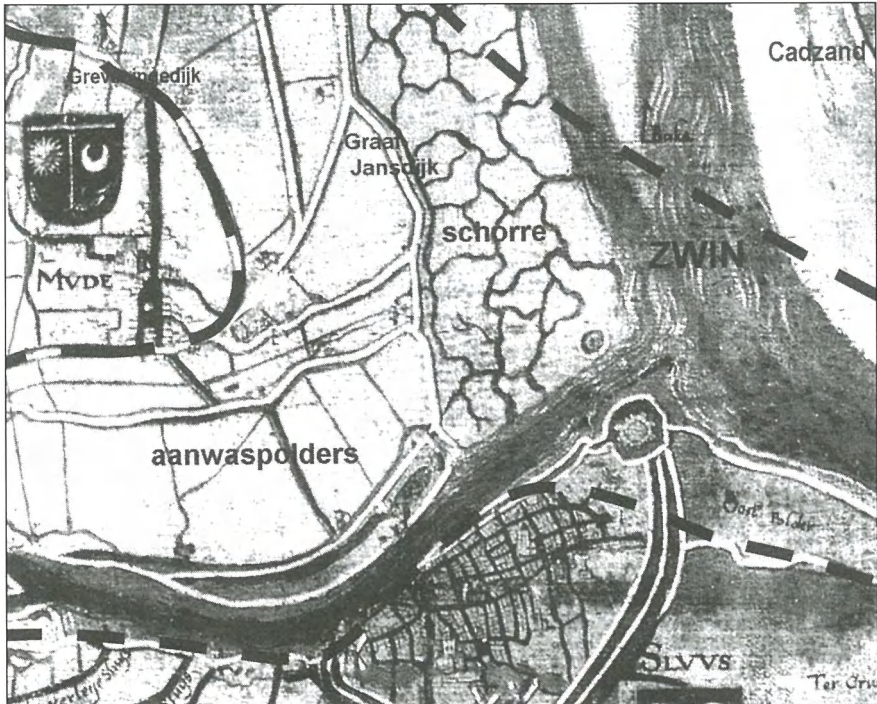


Fig. 2 Fragment van de kaart van het Brugse Vrije (Pourbus, 1561-1571).

perioden van verregaande indijkingen, van de Zwingeul overbleef. Uit onderzoek weten we dat de Zwingeul omstreeks 1200 veel breder was. Ze was toen te situeren tussen de streepjeslijnen, die we op het kaartfragment hebben aangebracht. Deze streepjeslijnen volgen de dijken van voor 1200. In de 16de eeuw blijkt dat er inmiddels ruime aanwassen buiten de dijken ingepolderd zijn (aanwaspolders), terwijl de Zwingeul al een aardig eind naar Cadzand opgeschoven is. In 1405 werd de nieuwe dijkengordel, ontstaan na inpoldering van aanwassen, versterkt en kreeg de naam "Graaf Jansdijk". Deze dijk zal gedurende enkele eeuwen de zeeverende dijk voor het noorden van Vlaanderen blijven.

Sint-Anna ter Muide (Mude) is ontstaan omstreeks 1200 als plaats waar vissers en kooplui hun boten op de oever van de Zwingeul konden trekken. De daarvoor meest aangewezen plaats lijkt de binnenkant van een grote bocht in die Zwingeul geweest te zijn, alwaar de oever langzaam afhelde naar de eigenlijke getijdengeul (in tegenstelling tot de wellicht steilere oever aan de buitenkant van diezelfde bocht). De naam Mude betekent plaats aan de monding van een geul. De nederzetting groeide en kreeg in 1242 stadsrechten. Daarnaast werd het stadje begiftigd met het waterrecht. In Mude resideerden dan ook de waterbaljuws, die toezicht hielden op het scheepvaart in de monding van het Zwin.

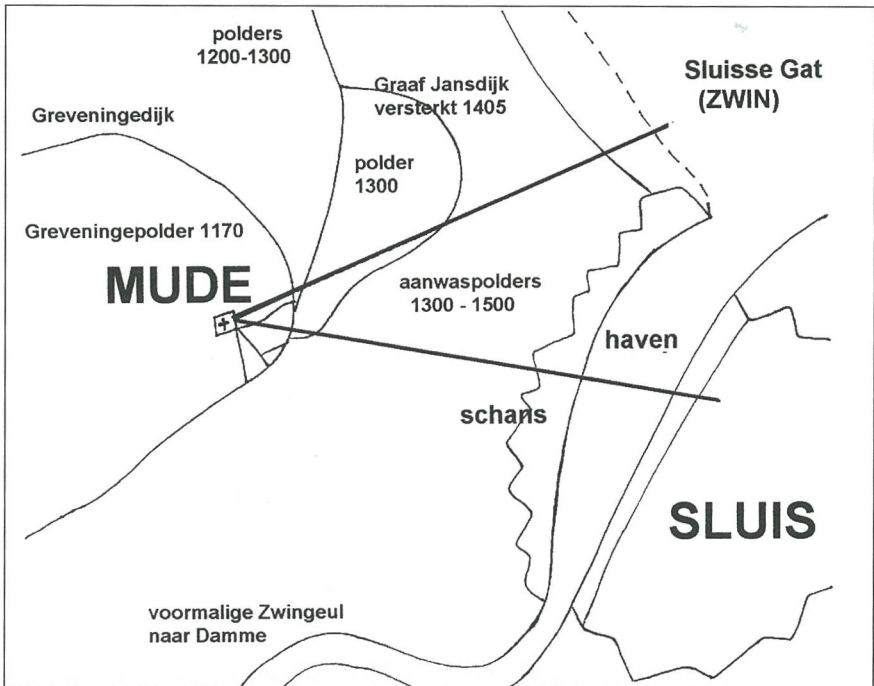


Fig. 3 Kaartschets van het landschap bij Mude omstreeks 1650.

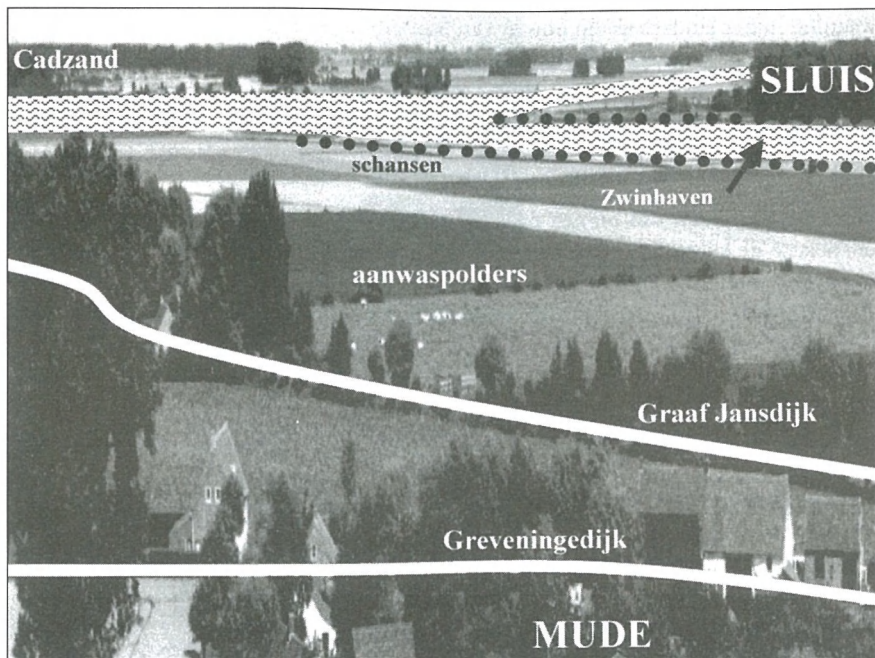


Fig.4 Historische interpretatie van het landschap ten oosten van Sint-Anna ter Muiden.

Aan de overkant van de Zwingeu, aan de stijlere oever van de bocht, ontstond een nieuwe nederzetting: Sluis. Op deze plaats richtte men een echte haven met aanlegplaatsen in. Sluis overvleugelde op korte tijd Mude. Mude was door de voortgaande aanslibbing in de binnenkant van de bocht van de Zwingeu steeds moeilijker bereikbaar geworden. Omstreeks 1300 was de bloei van Mude voorbij. Sluis zou dra de activiteiten van het laatstgenoemde stadje overnemen.

Op Fig. 3 geven we een schets van het landschap in de omgeving van Mude omstreeks 1650. De verschillende indijkingsfasen van het landschap rond de Zwingeu zijn herkenbaar aan de jaartallen die erop vermeld staan. Sluis werd na 1600, in het kader van de Tachtigjarige oorlog, met nieuwe versterkingen omgeven, die ook de haven aan het Zwin of Sluisse Gat begremsden. De Zwingeu had omstreeks 1650 lang niet meer de allure van de vaargeu uit de Middeleeuwen. Op de kaartschets is het gebied dat op de foto van Fig. 1 is vastgelegd, met twee lijnen in hoekvorm aangeduid. Merk op dat de foto genomen werd van op de kerktoeren van Sint-Anna ter Muiden.

Een gedeelte van het landschap op de foto van Fig.1 wordt op Fig. 4 historisch uitgewerkt weergegeven. Daarop wordt een interpretatie getoond van de historische

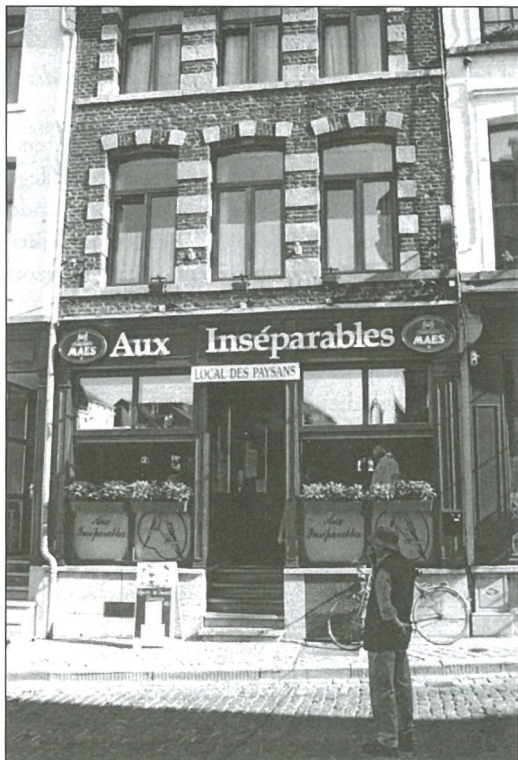
waarden in het landschap ten oosten van Sint-Anna ter Muiden. Voor meer concrete mededelingen daarover verwijzen we graag naar de excursie die de vereniging inricht op 13 en 17 oktober 2001. Daarbij zal onder andere vanop de Graaf Jansdijk het landschap in de richting van Sluis en Cadzand geobserveerd worden, waarbij we aan de elementen in het actuele landschap hun historische betekenis toekennen.

Het kan nuttig zijn om bij een excursie, wandeling of fietstocht in deze omgeving ter plaatse de kaartschets van Fig. 3 en de interpretatie van het landschap zoals op Fig.4 te hanteren. Dit kan er zeker toe bijdragen dit landschap, ook emotioneel, sterker te beleven. Tenslotte is dat de voornaamste rijkdom die het landschap van de Zwinstreek bevat.

W. Wintein

EEN EXCURSIE IN BEELD: BINCHE 25 AUGUSTUS 2001

Fotografie R. Rammeloo



1. Het bezoek aan Binche start met koffie met croissant in "Aux Inséparables" het "local des paysans".