

5 45

EUREGIO SCHELDEMOND

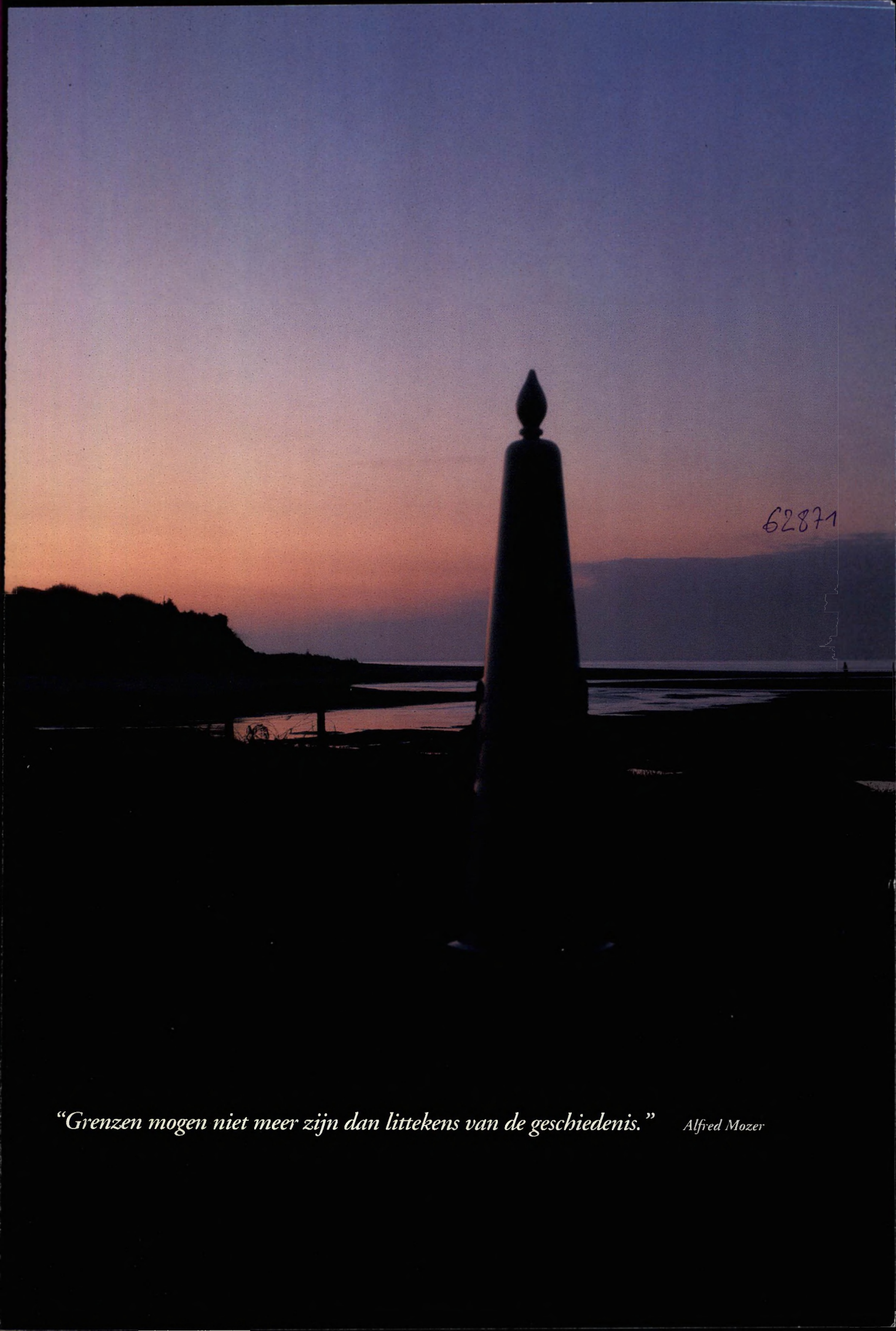


EEN KENNISMAKING

E

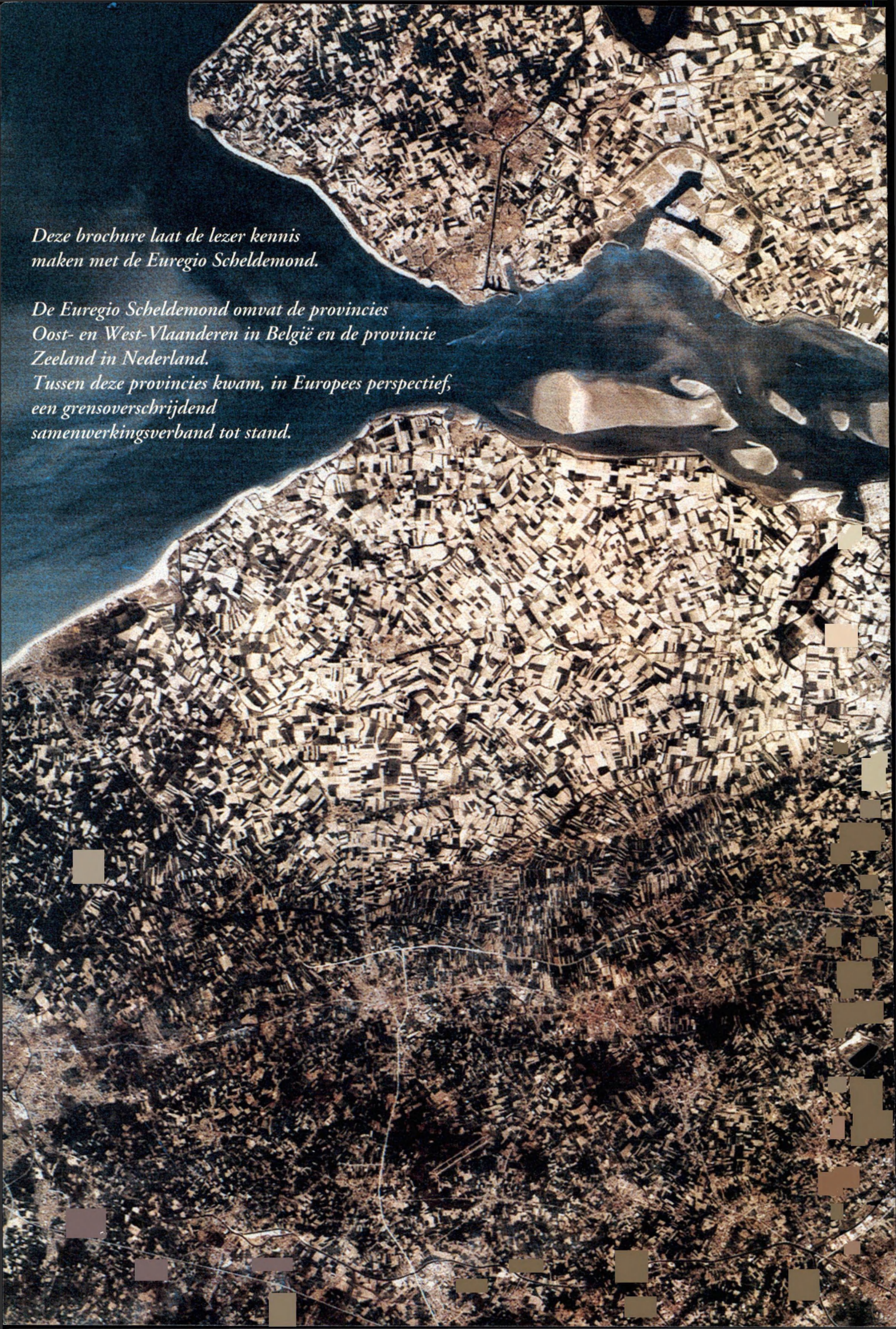


Deze brochure werd mogelijk gemaakt door een bijdrage uit het Europees Fonds voor Regionale Ontwikkeling, de Vlaamse Gemeenschap, het Nederlandse Ministerie van Economische Zaken en de provincies Oost-Vlaanderen, West-Vlaanderen en Zeeland.



62871

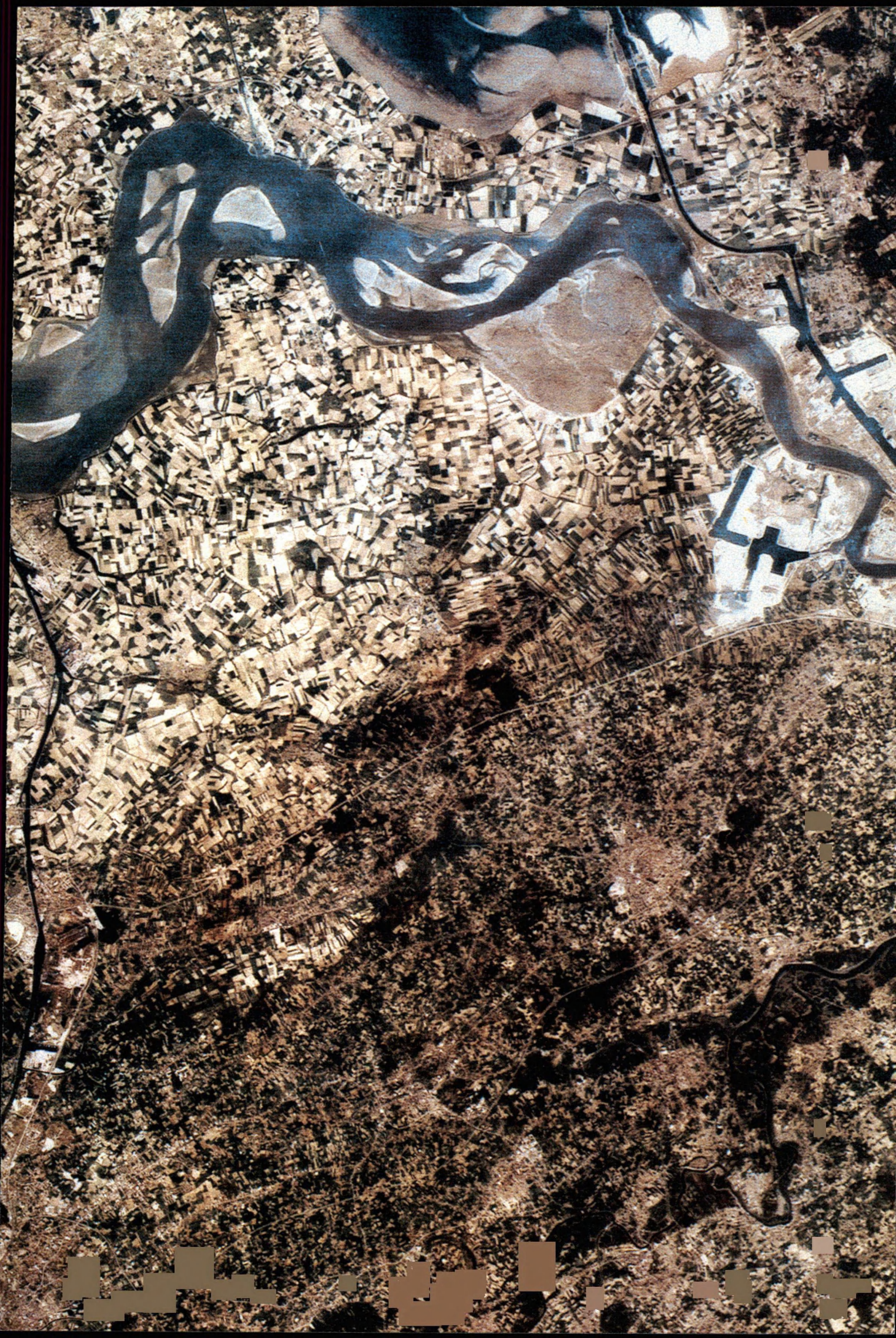
“Grenzen mogen niet meer zijn dan littekens van de geschiedenis.” Alfred Mozer

An aerial photograph showing a coastal area with a large body of water on the left and a dense grid of land parcels on the right. The land is divided into many small, rectangular plots, likely agricultural or residential. The water is dark blue, and the land is a mix of brown and green tones. The overall scene is a detailed view of a coastal landscape.

*Deze brochure laat de lezer kennis
maken met de Euregio Scheldemond.*

*De Euregio Scheldemond omvat de provincies
Oost- en West-Vlaanderen in België en de provincie
Zeeland in Nederland.*

*Tussen deze provincies kwam, in Europees perspectief,
een grensoverschrijdend
samenwerkingsverband tot stand.*





Sinds 1 januari 1993 zijn er geen binnengrenzen meer. Dit betekent echter niet dat de grenzen tussen de lidstaten verdwenen zijn.

Ze nemen langzaam een andere plaats in : er wordt steeds meer over de grenzen heen gekeken. Aan de binnengrenzen van Europa vormen zich Euregio's, gebieden die onderlinge samenwerkingsverbanden afsluiten.

De weg naar grensoverschrijdende samenwerking ligt open ! De Europese Commissie onderkende dit fenomeen en stelde via Europese programma's fondsen ter beschikking om deze samenwerking te bevorderen.

België en Nederland : meer dan burens

Het is niet verwonderlijk dat aan de grens tussen België en Nederland grensoverschrijdende samenwerkingsverbanden ontstaan. Beide landen hebben immers voor een stuk een gemeenschappelijk verleden.

Reeds vanaf de 14^e eeuw behoren de Noordelijke en Zuidelijke Nederlanden herhaaldelijk tot dezelfde grote rijken in West-Europa. Tussen 1815 en 1830 vormen ze samen het Verenigd Koninkrijk der Nederlanden. Grote tegenstellingen tussen Noord en Zuid kenmerken deze periode. In 1830 komt België in opstand, scheidt zich af van het Noordelijke deel en roept zijn onafhankelijkheid uit. Het duurt echter nog tot 1839 (Verdrag van Londen) tot de grenzen definitief worden vastgelegd.

De periode van het Verenigd Koninkrijk der Nederlanden heeft echter een belangrijke betekenis voor het gebied dat nu de Euregio Scheldemond vormt. In deze tussentijd wordt het kanaal Gent-Terneuzen gegraven. Dit op economisch gebied zeer belangrijke zeekanaal geeft Gent via de Westerschelde rechtstreeks toegang tot de zee.

Na de afscheiding van België volgt een lange periode van eerder koele betrekkingen tussen de twee naties.

Onder het dreigend oorlogsgeweld van WO II zijn beide landen opnieuw naar elkaar toegegroeid en reeds tijdens de oorlog worden door beide regeringen, in ballingschap in Londen, afspraken gemaakt. Dit leidt in 1944 tot de Douane Overeenkomst, waardoor een eerste aanzet gegeven wordt tot een verregaande economische samenwerking. In de daarop volgende jaren worden nog meer handelsovereenkomsten gesloten tussen beide landen. Het hoogtepunt is de ondertekening op 3 februari 1958 van het Verdrag tot Instelling van de Benelux Economische Unie.

Datzelfde jaar behoren België en Nederland tot de kerngroep van zes die aan de basis ligt van de Europese samenwerking. Europa heeft sinds die tijd een grote evolutie gekend. De Europese Gemeenschap bestaat anno 1996 uit vijftien lidstaten, waartussen sinds 1 januari 1993 geen binnengrenzen meer bestaan.

Taal : het communicatiemiddel per uitstek



Overall ter wereld hebben mensen in grensstreken altijd al activiteiten uitgevoerd aan beide zijden van de grens. In de Euregio Scheldemond is vooral Zeeuwsch-Vlaanderen aangewezen op Vlaanderen. Het wordt immers door de Westerschelde van de rest van Zeeland afgesneden. De eenheid van taal maakte de contacten tussen de inwoners van Zeeland, Oost- en West-Vlaanderen een stuk gemakkelijker. In de regio spreekt iedereen dezelfde taal, het Nederlands. Zelfs de volkstaal is dezelfde : het Vlaams.

Het Vlaams, is niet de taal die ook wel eens Zuidnederlands genoemd wordt. Het Vlaams wordt gesproken in de strook langs de kust die ongeveer samenvalt met het vroegere graafschap Vlaanderen : in de provincies Oost- en vooral West-Vlaanderen, in Zeeuwsch-Vlaanderen en ook in Frans-Vlaanderen. Eén van de bekendste kenmerken van het Vlaams is dat de H aan het begin van een woord niet wordt uitgesproken.

Het Nederlands is in Nederland een vanzelfsprekendheid, in Vlaanderen is dat niet zo. Hoewel de meerderheid van de bevolking er Vlaams sprak, was tot laat in de 19^e eeuw het Frans de enige officiële taal. Het was de taal van de rijken.

De uitbuiting van de Vlaamse arbeiders door de Franstalige textielbaronnen leidde tot de eerste vakbonden die opkwamen tegen de mensonterende arbeidsomstandigheden in de fabrieken. Sterk verbonden met deze sociale toestanden is de opkomst van de Vlaamse Beweging onder impuls van de Gentenaar Jan Frans Willems.



De strijd om het Nederlands was lang en hard. Een grote overwinning was de definitieve vernederlandsing in 1930 van de Gentse universiteit, gesticht door Willem III van Nederland.



Terwijl Vlaanderen nog vocht om zijn eigen taal, werd Johan Hendrik van Daele in 1828 in het Zeeuwsche Sluis geboren. Hij was er hoofdonderwijzer en stadsarchivaris. In 1864 verscheen zijn Nieuw Woordenboek der Nederlandse Taal. De 'dikke van Daele' leert zowel Vlaanderen als Nederland nu nog foutloos schrijven in de nieuwe spelling anno 1996.

De Scheldemonst : water als tegenstander



*“Eén keer ’s nachts en één keer overdag
dringt de oceaan dat wonderlijke land
binnen, breed en met overweldigende
golven.”*

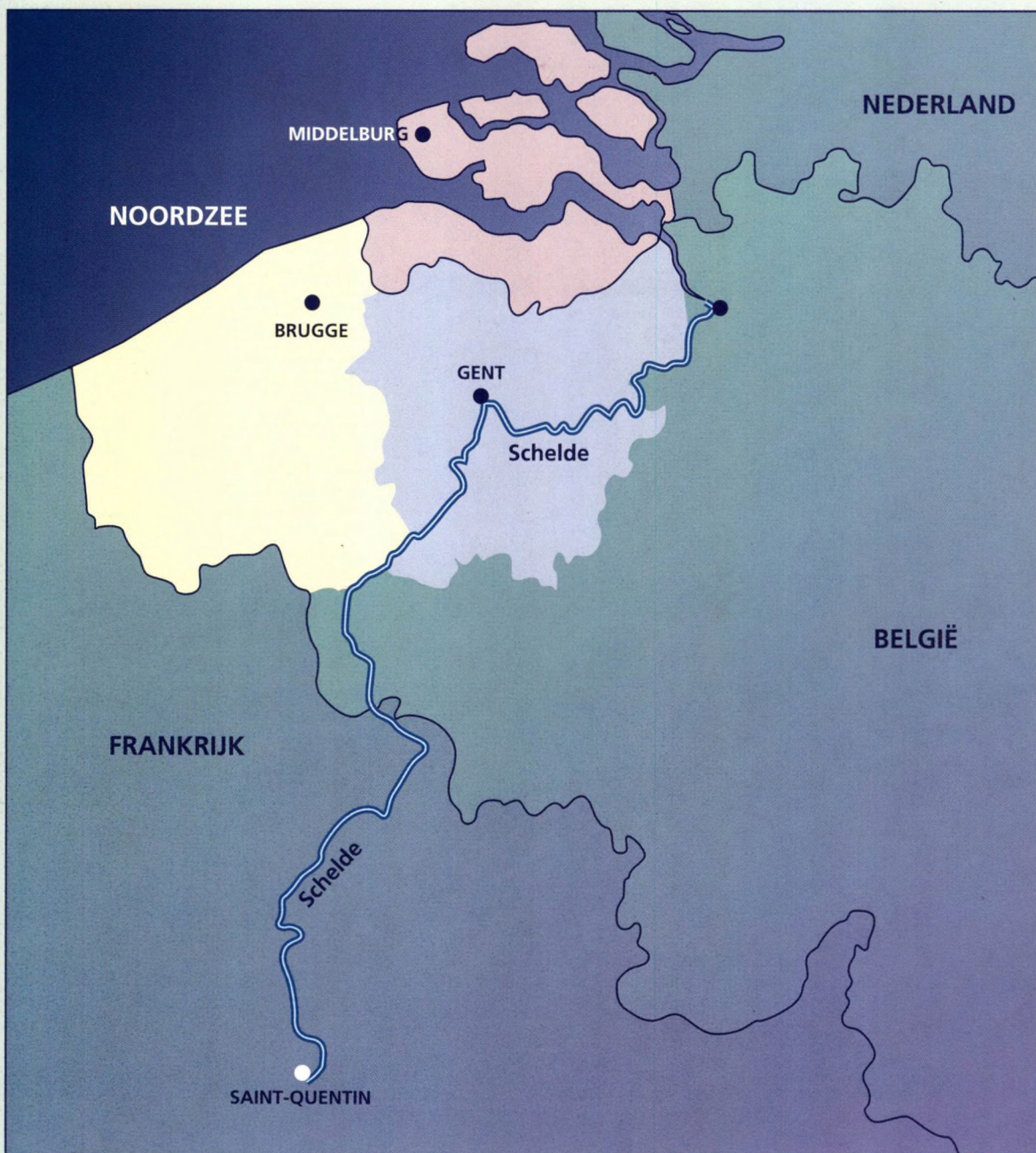
Plinius de Oudere

De zee en de Schelde hebben een grote rol gespeeld in het verleden van de Euregio. Eeuwenlang had de regio af te rekenen met vernietigende overstromingen en sinds eeuwen voeren mens en techniek er strijd tegen het water. Uiteindelijk overwonnen de techniek en het vernuft.

De wilde zee en de vorm van de Scheldemonding waren voor een groot deel de oorzaak van de rampen: de Schelde mondt uit in een breed estuarium, waar bij stormweer de zee vrij spel krijgt op het land.

Estuaria zijn gedeeltelijk door land omsloten watergebieden langs de kust, waar eb en vloed bedrijvig zijn en waarin het zoute zeewater en het zoete rivierwater zich mengen. Het ongewone aan de Schelde is dat deze ritmiek van de zee zeer diep landinwaarts, tot aan de poorten van Gent, zo een 160 km van de zee, kan waargenomen worden.

Deze structuur brengt met zich mee dat bij springtij niet alleen de kuststreek maar ook grote delen landinwaarts met overstroming bedreigd worden.



De Schelde ontspringt nabij Saint-Quentin in Noord-Frankrijk, vloeit door West- en Oost-Vlaanderen en mondt na 355 km in Zeeland in zee uit.

Om zich te beschermen, begint de mens reeds in de 12^e en 13^e eeuw met bedijkingen op grote schaal. Daarbij spelen de kloosters een belangrijke rol. Om te verhinderen dat de invloed van het getij en de overstromingen nog dieper stroomopwaarts doorwerken, wordt reeds in de 12^e eeuw een sluis gebouwd ter hoogte van Gent. Welvaart en techniek stimuleren de bedijkingen en de inpoldering van het land achter de dijken. Langzaam dringt men de overstromingen terug, maar telkens slaat de zee opnieuw toe. De laatste grote overstroming in het Schelde-estuarium vindt plaats in februari 1953.

Hierbij wordt Nederland gruwelijk getroffen, België in veel mindere mate. Na deze overstroming besluit de Nederlandse regering het Deltaplan uit te voeren. Dit houdt in dat alle zeegaten in de delta worden afgesloten met uitzondering van de Nieuwe Waterweg en de Westerschelde.



Stormvloedkering

Bij een zware noordwesterstorm in januari 1976 lopen echter grote delen van het Zeescheldebekken, de streek tussen Dendermonde en Antwerpen, opnieuw onder water. Als reactie daarop wordt het Sigmaplan opgesteld en in uitvoering gebracht. Dit plan voorziet in de versteviging en verhoging van de dijken aan de Zeescheldeoevers over een lengte van 480 km, de uitbouw van gecontroleerde overstromingsgebieden en de bouw van een stormvloedkering nabij Oosterweel (Antwerpen).



EUREGIO

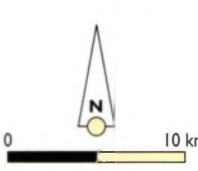


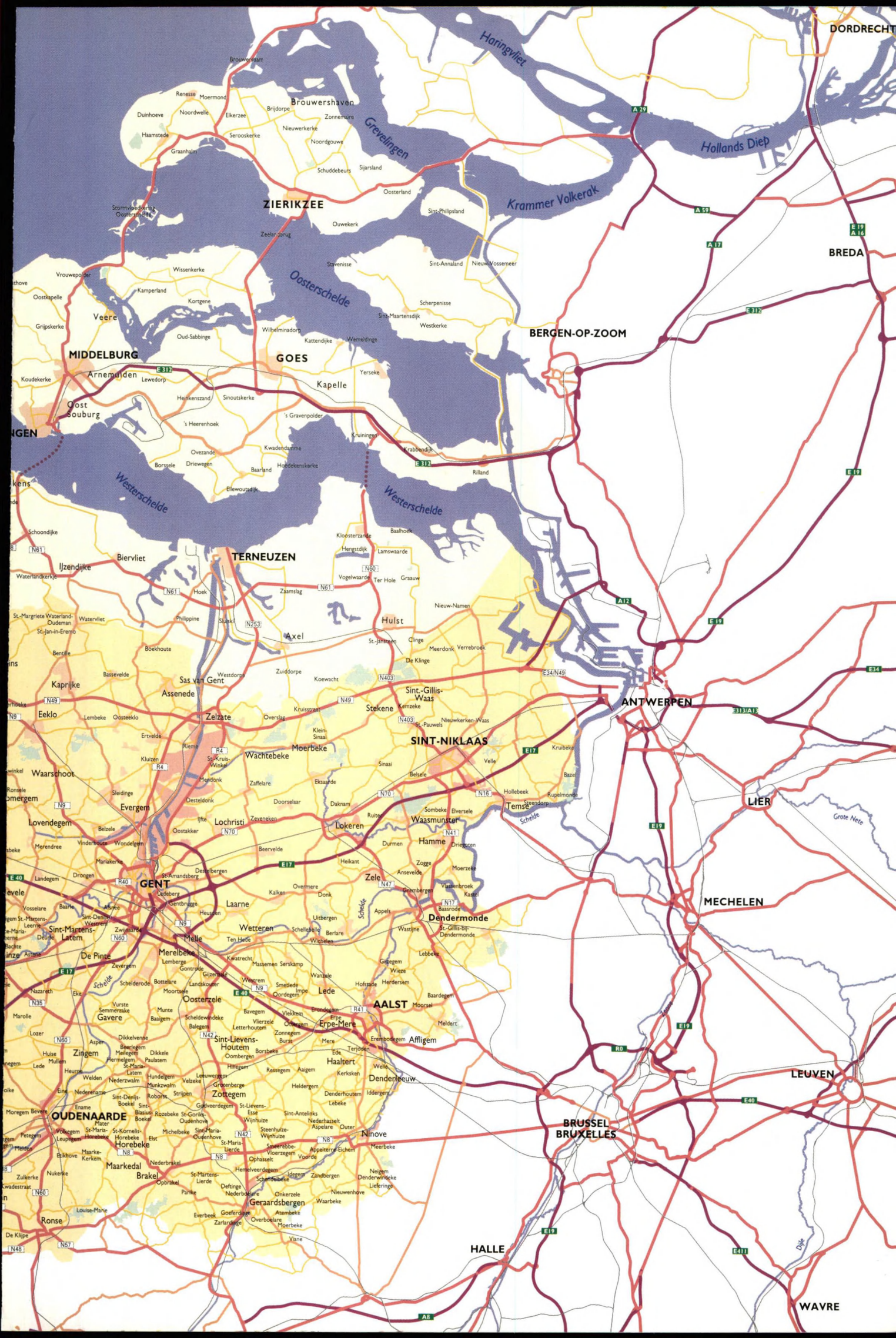
SCHELDEMOND

Noordzee



- provincie Zeeland
- provincie West-Vlaanderen
- provincie Oost-Vlaanderen
- bebouwing
- bosgebied
- industrie
- water
- veerdienst
- snelweg
- hoofdweg
- secundaire weg
- verbindingsweg
- spoorweg







Het natuurlijk uitzicht van de Euregio Scheldemond is een overblijfsel van de eeuwenlange overstromingen. Na elke transgressieperiode (periode van langdurige overstroming) blijven slik en modder achter, vormen zich kreken en zoekt de Schelde een andere bedding. Het terugtrekken van de zee geeft aanleiding tot het ontstaan van grote natuurgebieden die tot op de dag van heden behouden blijven : de Braakman, het Zwin, het Verdrongen Land van Saeftinge,...

Land van Saeftinge



Het Verdrongen Land van Saeftinge dankt zijn ontstaan aan de Allerheiligenvloed in de 16^e eeuw. Het is een enorm buitendijks brakwatergetijdengebied met een zeer bijzondere waarde. Anders dan in andere 'verdrongen landen' overheerst hier het land. Het water stroomt door grote stroomgeulen en kreken, maar wijkt voor uitgestrekte zand- en slibafzettingen. Op de oeverwallen en schorren tiert een zeer afwisselende vegetatie met o.a. lamsoor en zeeasters. Eenden, ganzen, meeuwen en steltlopers broeden of overwinteren in dit brakke land.



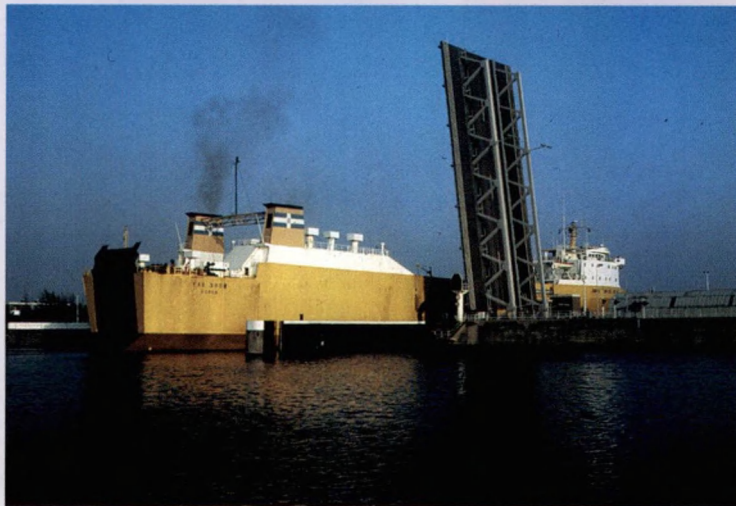
Het Zwin



Damse Vaart

Het terugtrekken van de zee had echter ook verzanding tot gevolg. Zo waren Brugge en Gent eens verbonden met de zee via Het Zwin. Het Zwin verzandde en kon geen dienst meer doen als haven. Dit betekende eveneens het einde van de welvarende stadjes in Zeeuwsch-Vlaanderen die van de handel leefden.

De Scheldemondd : water als medestander



Terneuzen

Het water zorgde, weliswaar in recentere tijden, ook voor de economische welvaart in de regio. De Schelde en het zeekanaal Gent-Terneuzen zijn sinds de 19^e eeuw de belangrijkste assen waarlangs handel en industrie zich ontwikkelden.

Eenzijds maakt een veilige vaardiepte van veertien meter op beide waterwegen Antwerpen en Gent bereikbaar voor grote zeeschepen, terwijl anderzijds de haven van Zeebrugge de meest ontwikkelde haven aan de Vlaamse kust is. Alhoewel de havens van Antwerpen en Rotterdam niet meer tot het grondgebied van de Euregio Scheldemondd behoren, spelen zij toch een belangrijke rol voor de euregionale ontwikkeling van de haveninfrastructuur.



Zeebrugge

De Euregio zelf telt maar liefst zes zeehavens : Vlissingen, Terneuzen, Gent, de Waaslandhaven (leunt aan tegen de haven van Antwerpen en vormt er feitelijk één geheel mee), Zeebrugge en Oostende. De zeehavengebonden activiteiten zijn dan ook zeer belangrijk. In de nabijheid van de havens en het Zeekanaal vestigde zich de meeste industrie : metaalnijverheid, (petro)chemische industrie en voedings- en genotmiddelenindustrie. Dit gaf de impuls voor een verregaande automatisering in de transport- en distributiesector en het daarmee gepaard gaande bank- en verzekeringswezen.

Vanuit sociaal-economisch en bedrijfseconomisch oogpunt is dit havengebied één van de belangrijkste maritieme gebieden in Europa.

Scheldemondraad en het programma INTERREG



*Ondertekening
Afsprakenregeling 1993*

In de Euregio Scheldemondraad bestaat samenwerking dus reeds zeer lang. Die samenwerking kwam tot stand om een bepaald probleem op te lossen : soms waren het louter geografische omstandigheden die tot samenwerking dwongen, soms economische motieven, soms vormde de historisch-culturele verwantschap een voldoende drijfveer voor contact en uitwisseling. Meestal verliep deze samenwerking in een informele sfeer. Toch was er ook sprake van gestructureerd overleg op het gebied van culturele uitwisselingen, de waterproblematiek en op onderwijsvlak.

Op 16 november 1989 ondertekenden de gouverneurs van de provincies Oost- en West-Vlaanderen en de Commissaris der Koningin in Zeeland een intentieverklaring voor grensoverschrijdende samenwerking tussen de drie provincies. Een consortium van studie bureaus werkte een Gemeenschappelijk Ontwikkelingsconcept uit. Na grondige studie werd een gemeenschappelijk actieprogramma opgesteld. De intentieverklaring werd op 13 december 1993 bezegeld door de ondertekening van een Afsprakenregeling voor een interprovinciaal samenwerkingsverband.

De beheersing van de kracht van het water had nog een ander aspect. Door de deltawerken werden de Zeeuwsche eilanden afgesloten van de zee en vormen geen eigenlijke eilanden meer : ze zitten aan elkaar en aan het vasteland vastgeklonken met bruggen, dijken, dammen en een stormvloedkering. Hierdoor ontstonden het Veerse Meer en talrijke andere binnenwateren. De vroegere vissershaventjes ontpopten zich tot riante jachthavens.



Jachthaven van Breskens



Domburg

Langs de zowat 160 km lange beveiligde kustlijn ontstaan badsteden en kuuroorden zoals Domburg in Nederland en Knokke en Oostende in België. Mede door het invoeren van betaald verlof kwam een golf van massatoerisme op gang. Langs de kuststrook werd een infrastructuur uitgebouwd voor verblijfstoerisme en dagrecreatie. Het is dan ook niet verwonderlijk dat toerisme de snelst ontwikkelende sector is in de Euregio.

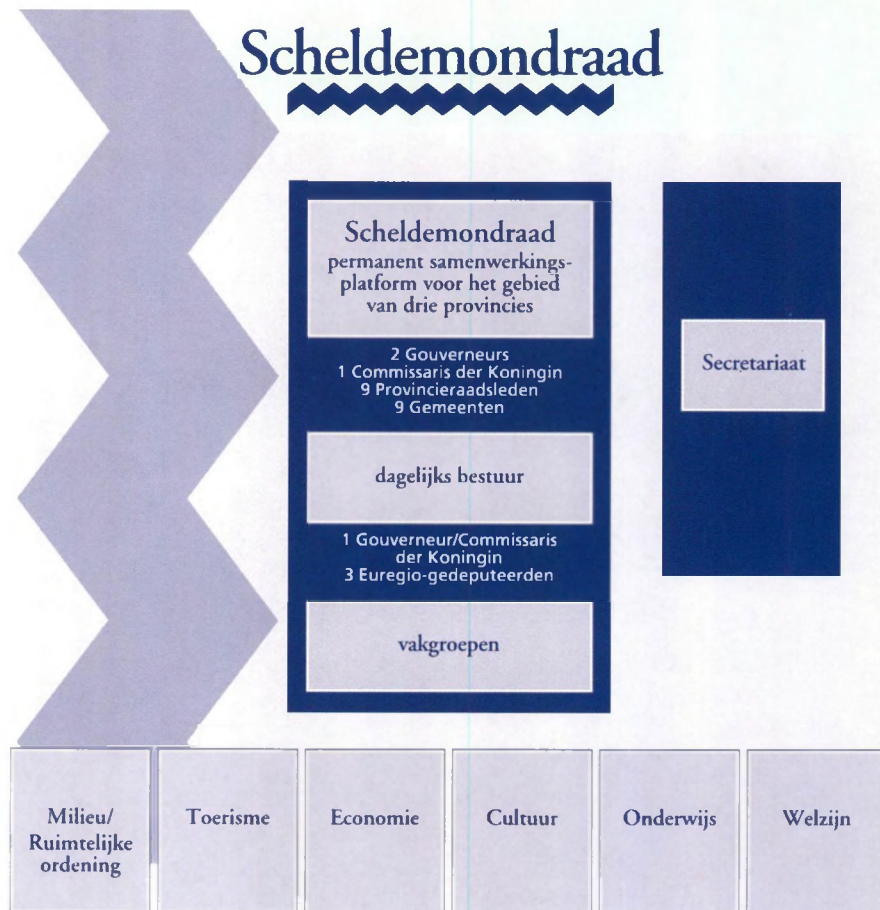


Vlaamse kust



De Scheldemondraad 1996

De Scheldemondraad die bij deze gelegenheid werd geïnstalleerd is een overkoepelend grensoverschrijdend samenwerkings- en overlegplatform. Hij signaleert en formuleert de gezamenlijke belangen voor de regio en bevordert de grensoverschrijdende samenwerking op de terreinen van milieu, ruimtelijke ordening, recreatie en toerisme, verkeer en vervoer, gezondheidszorg en welzijn, sociaal-economische aangelegenheden, onderwijs en cultuur.



Organigram Scheldemondraad

In de Scheldemondraad zetelen de Commissaris der Koningin in Zeeland, de gouverneurs van Oost- en West-Vlaanderen, 9 provinciale statenleden/provincieraadsleden of gedeputeerden (waaronder de 3 Euregio-gedeputeerden), 9 gemeentelijke vertegenwoordigers (3 per provincie) en ambtenaren.

De Scheldemondraad wordt bijgestaan door het Dagelijks Bestuur dat wordt gevormd door de gouverneur-voorzitter en de drie Euregio-gedeputeerden.



Bijkomend werden vakgroepen opgericht die in eerste instantie een overlegplatform zijn voor de verschillende beleidsdomeinen. Zo is er een vakgroep milieu-ruimtelijke ordening, onderwijs, toerisme, cultuur, economie en welzijn.

In het verlengde van de Raad signaleren en formuleren zij de gezamenlijke knelpunten en bevorderen ze de grensoverschrijdende samenwerking.

INTERREG is een Europees en tijdelijk subsidiefonds. Via dit fonds stelt de Europese Commissie financiële middelen ter beschikking van grensoverschrijdende projecten.

Voor de periode 1991 tot en met 1993 stelde de Europese Commissie een totaal bedrag van 3,68 miljoen ECU (155 miljoen BEF of 8 miljoen HFL) ter beschikking aan de Euregio Scheldemond. Deze middelen werden besteed aan daadwerkelijk grensoverschrijdende projecten die resulteerden in een aantal samenwerkingsverbanden en netwerken. De middelen uit het programma INTERREG I werden voornamelijk besteed aan het voorbereidende werk.

Hierdoor werd de weg geopend voor concrete acties binnen het programma INTERREG II. Dit tweede programma (1994-1999) voorziet voor de Euregio Scheldemond een bedrag van 11,09 miljoen ECU (440 miljoen BEF of 24,2 miljoen HFL).(*)



(*) Een deel van de Euregio Scheldemond valt onder INTERREG Vlaanderen/Nederland en een ander deel onder INTERREG West-Vlaanderen/Nord/Pas-de-Calais.



Doelstellingen Interreg (94/C 180/13) :

- *aan de binnengrenzen gelegen gebieden van de Europese Unie behulpzaam te zijn bij het overwinnen van de bijzondere ontwikkelingsproblemen die voortkomen uit hun relatieve afzondering binnen de nationale economieën en binnen de Europese Unie als geheel, zulks in het belang van de plaatselijke bevolking en op een ecologisch verantwoorde wijze;*
- *stimulansen te geven om netwerken voor samenwerking over binnengrenzen heen op te richten en te ontwikkelen.*
Dit dient gezien te worden in het licht van de voltooiing van de interne markt.



Middelburg (Zeeland)

Het programma INTERREG wordt gestuurd door het Comité van Toezicht, waarin zetelen : de drie Euregio-gedeputeerden, vertegenwoordigers van de Europese Commissie, het Ministerie van de Vlaamse Gemeenschap, het Nederlands Ministerie van Economische Zaken, de provincies Oost- en West-Vlaanderen en Zeeland en een afvaardiging van gemeenten uit de drie provincies.

Het programma INTERREG II loopt nog tot 1999. Indien er geen vervolg komt aan het programma zullen de gelden uitsluitend van de Euregio-partners moeten komen. De Scheldemondraad zal dan zijn volle waarde kunnen ontplooiën als motor voor de grensoverschrijdende samenwerking in de Euregio Scheldemonde.

INTERREG

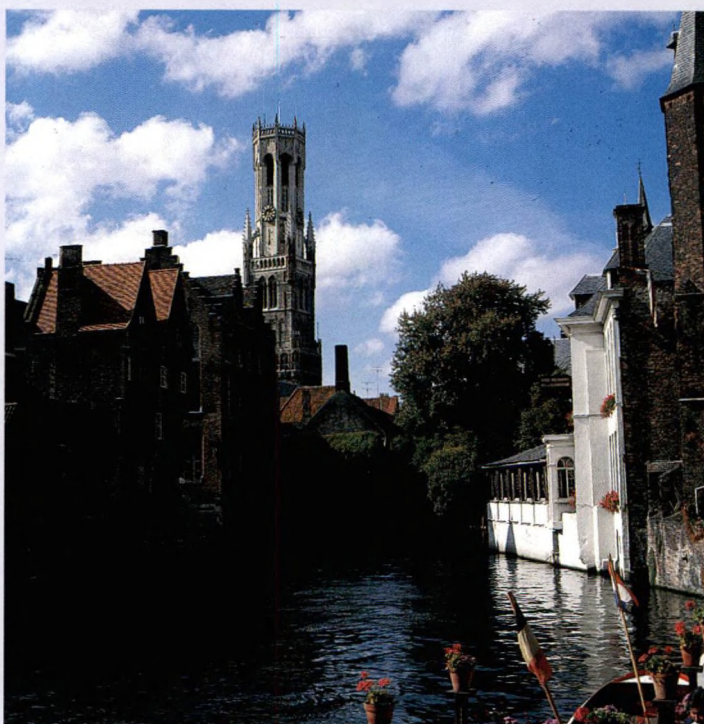


Organigram INTERREG

De Scheldemondraad van de Euregio Scheldemond evenals het Comité van Toezicht INTERREG vergaderen afwisselend in de drie provincies.



Gent (Oost-Vlaanderen)



Brugge (West-Vlaanderen)



INLICHTINGEN

*Secretariaat Euregio Scheldemond
p/a Gouvernmentstraat 1
9000 Gent - België
tel: (0032)-(0)9-223.88.47
fax: (0032)-(0)9-233.63.21*

COLOFON

SAMENSTELLING *Euregio Scheldemond, juni 1996*

REDACTIE EN VORMGEVING *CIBE, bureau voor communicatie, Gent*

FOTO'S *Archief & Museum voor het Vlaamse Cultuurleven Antwerpen
Archief Universiteit Gent
Archief Westvlaamse Vereniging voor Vrije Tijd
de Kievith Daniël
Fotomix
Leroy Daniël
Toerisme Oost-Vlaanderen
Toeristisch Bureau Zeeuwsch-Vlaanderen
Provincie West-Vlaanderen
Universiteitsbibliotheek Gent
Westtoerisme
Wolterbeek Jaap*

FOTOGRAVURE *Quart, Oosterzele*

DRUK *Drukkerij Geers, Oostakker*

