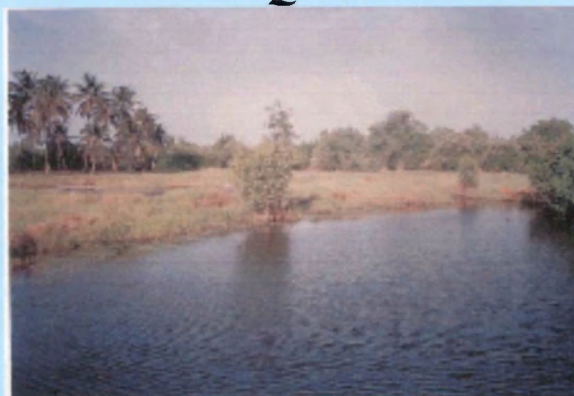


CENTRE BENINOIS DE LA RECHERCHE SCIENTIFIQUE ET TECHNIQUE



***CENTRE DE RECHERCHES HALIEUTIQUES ET
OCEANOLOGIQUES DU BENIN***



CENTRE NATIONAL DE DONNES OCEANOGRAPHIQUES

oooooooooooo

**CONTRIBUTION A L'INVENTAIRE BIBLIOGRAPHIQUE DES
TRAVAUX REALISES SUR LE PLATEAU CONTINENTAL ET LA
ZONE COTIERE DU BENIN
(Deuxième Tome)**

Par:

MM. Roger DJIMAN, Océlogue

Coordonnateur National ODINAFRICA-II

Zacharie SOHOU, Biostatisticien,

Chef Centre de Données CND

Georges DEGBE, Océlogue

Chef Centre Information CND

Septembre, 2003

Financement: COI/UNESCO-FLANDRES "ODINAFRICA- 513 RAF 2041"

Adresse: CRHOB/CBRST: 03 BP 1665 Cotonou Tél. 32 62 14 /32 12 63 Fax: 32 36 71

PRESENTATION

Le présent document constitue un inventaire bibliographique des travaux et documents disponibles au Centre de Recherches Halieutiques et Océanologiques du Bénin et autres structures nationales.

Il contient:

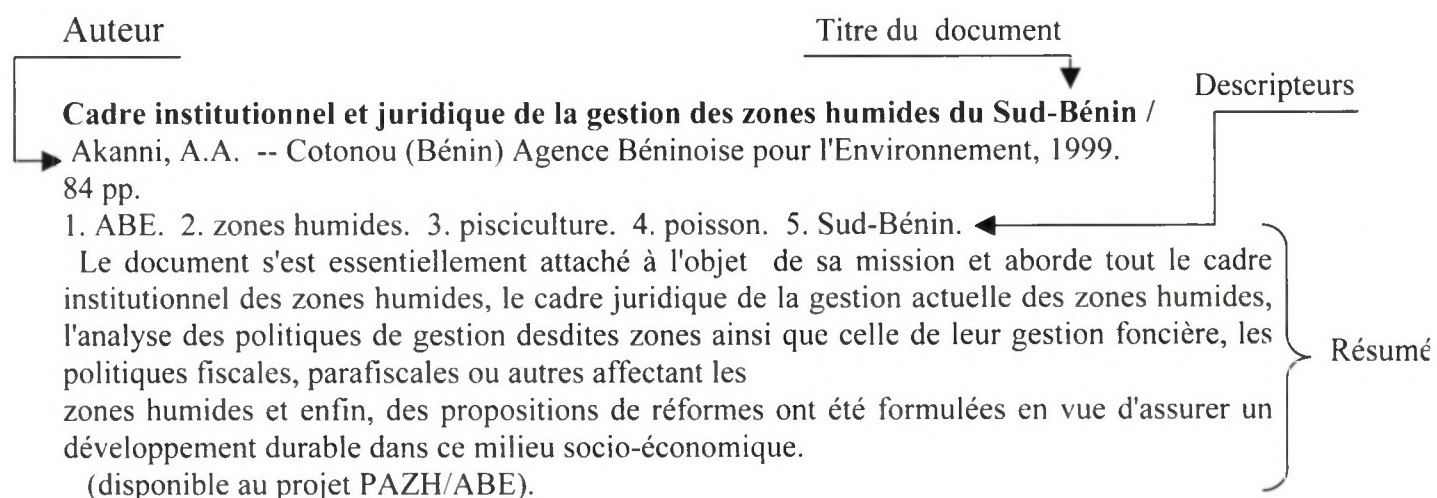
- les thèses, mémoires, rapports de travaux relatifs à la gestion des pêcheries, l'état de l'environnement marin et côtier du Bénin, la géomorphologie, l'hydrologie, l'océanologie, la biologie des espèces marines, l'étude d'impacts et l'aménagement des côtes, la gestion des déchets urbains et des plages;
- le répertoire des campagnes océanographiques et de chalutage menées dans les eaux du plateau continental béninois et des pays du Golfe de Guinée depuis environ quarante (40) ans;
- les documents obtenus des organismes et structures nationaux et internationaux travaillant plus ou moins dans le domaine des mers et océans (COI/UNESCO, FAO, OMM, PNUD, etc.);
- autres documents d'intérêt général.

Il s'agit de la version révisée de la revue bibliographique parue en 2002.

Les articles sont classés par ordre alphabétique de titre.

Le document n'est pas une simple liste bibliographique des principaux travaux, mais un bref aperçu de chaque ouvrage, si possible, a été fait, en reprenant les résultats obtenus, tels qu'ils ont été présentés par les auteurs eux-mêmes.

Des index alphabétiques des titres et des auteurs sont joints au document et qui renvoient l'utilisateur à la page de l'article suivant le schéma de présentation ci-dessous:



INDEXES THEMATIQUES

Aménagement côtier

2-3-4-13-31-36-41-50-51-68-70-81-95-107-128-164-173-187-191-192-216-217

Aquaculture

79-108-126-148-156-167-168-220

Campagnes de recherches

18-19-20-21-22-23-24-25-26-27-28-29-30-188-197-200-206-212-214

Environnement marin et côtier

1-12-17-32-37-40-42-43-48-49-55-60-63-64-67-69-71-72-77-80-82-83-84-85-86-91-94-102-103-104-105-106-109-110-121-124-125-129-141-142-145-146-147-150-151-153-155-159-165-166-169-170-174-175-177-178-179-183-184-194-195-196-198-201-205-207-210-215-218-219-222

Pêcheries

5-6-7-15-34-35-38-39-52-53-56-57-58-59-76-78-89-90-92-93-96-97-98-99-100-112-113-114-115-116-117-118-119-122-130-132-133-134-135-136-137-138-139-140-143-144-149-152-154-157-160-162-163-171-172-180-181-182-185-186-188-190-193-199-202-203-204-208-209-211

Socio-économiques

8-9-10-11-16-44-45-46-49-50-66-73-74-75-87-88-111-120-127-131-221

Autres

33-101-1232

INDEXE ALPHABETIQUE AUTEURS

A

Abé, J. 32
 Adam, S.K. 4-125-222
 Adanhoume, k.J. 41
 Adeke, B. 134
 Adélakou, A.J. 44
 Adispar, G. 201
 Adité, A. 54-94
 Afomassè, T. M. 221
 Afouda, A.A. 184
 Agbahungba, G. 164
 Aguè, B.S. 167
 Ahegnonhou, H.M. 121
 Ahonoukoun, A. 52-162-190
 Aka, K. 155
 Akanni, A.A. 16
 Akitoby, B. 126
 Akoegninou, A. 194-195-196
 Akotegnon, C. 147
 Akpalo, A.C. 34
 Ale, G. 141
 Alikpanou, O.M. 8
 Alvheim, O. 28-30-312-214
 Anato, C.B. 52-89-90-130-143-162-180
 Atchi 106
 Atti-Mama, C. 5-221
 Awosika, L. 32-155
 Aziablé, A. 172

B

Badahoui, A. 118
 Baglo, A.M. 49-106-128
 Belt, V.K. 174
 Bergmans 106
 Bergot, P. 156
 Bernaczek, G.M. 172
 Berrit, G.R. 100
 Bonou, C.A. 93
 Bordel, H.Y. 141

C

Campbell, J. 52-162
 Chabi, I.S. 113
 Chidi, I.A. 210
 Chnukov, E.F. 72
 Collart, A. 220
 Colleuil, B. 71-124

Collins, J. 53
 Crosnier, A. 100
 Cuaz, L. 129
 Cury, P. 158

D

Dagba, L. 171
 d'Almeida, J. 148
 Dehy, L. 52-162
 Demoulin, F. 148
 Djessou, R.R. 67
 Djiman, R. 17-28-52-80-91-162
 Djodo, D. 35
 Djossou, T.K. 140
 Domingo, E. 82
 Dossou, O. 48-71-124-152-159-199
 Dossou- yovo, A. 4

E

Ezin, C.I. 142

F

Fagbohoun, L. 108
 Falana, E.N. 69
 Fanneau de la Horie, B. 164
 Fanou, T.M. 77
 Foyen, T. 197
 Frechette, J. 52-162

G

Gaillard, M. 86
 Gangbè, C.F. 85
 Gbaguidi, A. 6-7-28-59-189-203-211
 Germain, P. 43
 Gnahouedokonon, D. 127
 Gnele, I.G. 120
 Gnimadi, A. 173
 Gnimassou, B.D. 136
 Gnonhouédokonon, D. 221
 Gohoungo, G. 79
 Gokou, G.C. 137
 Gualde, R. 141
 Guedegbe, B. 106
 Guilcher, A. 139
 Guillaume, J. 156
 Guillotte, J.- F. 103

H

Hanna, S. and al. 99
 Haupt, F. 103
 Hebette, A. 104
 Hodigue, J. 119
 Houadegla, W.A. 209
 Houédanou, E.K. 51
 Houndékon, R.B. 115
 Houndonougbo, S.D. 131
 Houngnandan, O.G. 101
 Hounkpe, E. 164
 Hounkpè, C. 132
 Hounnon, K.F. 10

I

Ibe, A.C. 150-155
 Idelhaj, A. 160
 Idriz, A.R. 78
 Ijff, A.M. 87

J

Johnson, B.C. 66

K

Kaba, F.K. 53
 Kamstra, Y. 106
 Kaushik, S. 156
 Klingebie, A. 217-218
 Koba, G. 96
 Kogblévi, A. 123
 Kohoué, A.H. 157
 Koranteng, K.A. 28-214
 Kpanou, R. 138
 Kpedetin, C.B.N. 149
 Kpodjedo, M. 164
 Kpohizoun, D.D. 31
 Kwame, A.K. 212

L

Laleye, Ph. 56-188
 Langley, P. 125
 LE BARBE 141
 Lewhe, J.E. 3
 Loko, B 15

M

MacCormac, C.W. 75
 Mama, V. J. 183
 Marteau, J. 100
 Maslin, J.L. 133

Mehl, S. 213-214

Mereta, T. 212

Metallier, R. 156

Meyizoun, T.T. 9-46-52-116-162

Millet, B. 141

Moal; Woitelier. 58

Mondjanagni, A.C. 40-125

N

Niokhor, S.D. 144

Nobimè, G. 101

Nonfon, R. 106

Nozeran-Pasquier, S. 57

O

Oddgeir, A. 212

Ouake, J. 111

Oyede, L.M. 55-219

P

Paradis, G. 37

Paraiso, F. 21

Pfeiffer, V. 221

Pliya, J. 114

Portmann, J.E. and al. 64

Portmann, J.E. 65

Profizi, J.- P. 105-124

Puechavy; Servant. 122

Q

Quatey, S. N. K. 213

Quelennec, R.C. 150

R

Roy, C. 158

S

Sagbo, P. 117

Saint-Jean, L. 93

Sakiti, G.N. 154-202

Schneider, W. 98

Senouvo, A.P. 203

Sidi, L. 38

Sigbjorn, M. 212

Sinsin, B. 106

Sodeke, K.D. 113

Soeterdal, L.S. 197

Sohou, Z. 27-52-76-162-189

Solote, P.L. 77

Stoll, H.R. 103

Stone, R.D. 170

Suzimov, A. 72

T

Talbot, A. S. 14 - 52 - 162

Tandstad, M. 29-214

Tape, J. 213

Tastet, J.P. 61

Tempelman, D.E. 87

Texier, H. 49-71-109-110

Toffi, D.M. 205

Tohouégnon, C.P. 52-162

Tokpessi, A.J. 11

Tonon, F. 42

Torstensen, E. 30

Tortenser, E 29

Tossi, S.B. 97

V

Vendeville, P. 206

Vetillart, R. 191

Vincent, L. 129

Vlavonou, R.S. 39

W

Weigel, J.Y. 107

Welcome, R.L. 92

Wuemenou, A.T. 168

Y

Young, R.H. 75

Z

Zabi, S.G. 210

Zoffoun, A. 148

1-Agenda 21 National : Gestion de la diversité biologique et de la biotechnique

/ Ministère de l'Environnement, de l'Habitat et de l'Urbanisme. -- Cotonou (Bénin) Ministère de l'Environnement, de l'Habitat et de l'Urbanisme, 1997. 210 pp + annexes.
1. agenda 21. 2. conservation. 3. gestion. 4. ressources. 5. développement. 6. dimension. 7. environnement. 8. sommet.

L'Agenda 21 National du Bénin, a été élaboré en quatre sections conformément à la structure de l'Agenda 21 adopté au Sommet de Rio.

Il est composé de quatre sections:

- dimensions Sociales, économique et culturelle;
- conservation et gestion des ressources aux fins du Développement;
- renforcement du rôle des principaux groupes ;
- moyens d'exécution des activités proposées.

Depuis la conférence des Nations Unies sur l'Environnement et le Développement tenue à Rio de Janeiro en Juin 1992 où le Développement Durable a été défini comme une gestion et une utilisation responsables des ressources en vue de satisfaire les besoins actuels sans compromettre les besoins des générations futures, on assiste à une meilleure prise de conscience de la nécessité d'adopter des stratégies plus structurées pour assurer le développement grâce à une gestion rationnelle de l'Environnement .

(disponible au MEHU).

2-Aménagement hydro-agricole de la basse vallée du fleuve Mono / Communauté Electrique du Bénin. -- Lomé (Togo) Communauté Electrique du Bénin, [nd] VP.

Il s'agit du rapport d'une consultation dont le maître d'ouvrage est la CEB et réalisée par deux bureaux d'étude, Italien et

Américain, respectivement Electro-Consult et Louis Berger International INC.

Le rapport a pour objectif de donner au Bénin et au Togo le plan directeur de l'aménagement de la basse Vallée du Mono dans le cadre de l'implantation du barrage de Nangbéto. Le document est en deux volumes:

(le volume 1 contient le rapport final, Volume 2 les termes de référence).

3-Aménagement hydro-électrique et application au projet du bassin moyen du fleuve Mono / Lewhe, J.E. -- Cotonou (Bénin) 1981. VP.

1. barrage. 2. ouvrage. 3. fleuve. 4. risque. 5. potentialité.

Ce document fait partie de nombreux écrits qui ont précédé l'implantation et la mise en service du barrage hydroélectrique de Nangbéto. Son objectif est de présenter les biens faits d'un tel ouvrage et toutes les potentialités hydro-agricoles qu'il offre .

Au terme du travail, l'auteur met l'accent sur le fonctionnement hydrologique du fleuve mono et les risques éventuels auxquels il faut s'attendre en période d'échange et qui donne de solutions éventuelles de constitution.

(mémoire du Fin d'Etudes, disponible au Département Génie Civil/CPU).

4-Aménagements des habitants des plaines d'inondation du Bénin : Rapport Tome, 1, 2, 3 / Adam, S.K.; Dossou-yovo, A. -- Cotonou (Bénin) Centre pour l'Environnement et le Développement en Afrique, 1998. (Rapport) VP.

1. plaine. 2. inondation. 3. potentiel. 4. sol. 5. fleuve. 6. crue. 7. rivière.

La plaine d'inondation du complexe Ouémé-sô-Nokoué constitue un des plus important potentiel hydroagricole du Bénin de par son étendu et la richesse de ses sols.

Mais cette région est soumise saisonnièrement aux crues et inondations

des fleuves Ouémé- sô et qui occasionnent des dégâts plus ou moins importants tous les ans.

Mais la particularité ici , c'est que les populations des ces plaines se sont adaptées pleinement à ses contraintes de la nature et en tirent les meilleures parties possibles, cultures sur planches penchées cultures maraîchères et de décurie, culture de contre saison.

En conséquence, un état des lieux exhaustif permet de constater une relative adaptation de l'homme à son milieu.

L'étude a été menée dans la plaine d'inondation du complexe Ouémé- sô-

Nokoué qui s'étend environ de 6°30N à 7° à la latitude du village d'Agonkon. Elle concerne la Vallée de l'Ouémé et la rivière Sô.

5-Analyse des politiques et interventions de la Direction des Pêches au Bénin/ Atti-Mama, C. -- Cotonou (Bénin) 1992.

175 pp.

Mémoire pour l'obtention du diplôme de 2e cycle en affaires maritimes, (disponible à la Direction des Pêches).

6-Annuaire statistique 1998 : Pêche maritime / Gbaguidi, A. -- Paris (France) Direction des Pêches, 1998. (Rapport) VP.

1. pêche maritime industrielle. 2. pêche maritime artisanale. 3. strate. 4. potentiel.

7-Annuaire Statistiques des Pêches Maritimes des années : 1997, 1998, 1999/ Gbaguidi, A. -- Cotonou (Bénin) Direction des Pêches, [nd] (Rapport) VP.

Dans ces annuaires, l'auteur présente les données de base sur les enquêtes-cadre effectuées et les données détaillées sur les productions marines des trois années.

(disponible à la Direction des Pêches).

8-Aspects économiques et sociaux de l'extension des eaux territoriales /

Alikpanou, O.M. -- Cotonou (Bénin) 1991. 35 pp.

1. songhai. 2. pisciculture. 3. impact.

Le document a fait état de la situation de la pisciculture au Bénin et la pisciculture dans le système songhaï.

Il a par ailleurs présenté l'impact positif du projet Songhaï sur les activités piscicoles au Bénin. Il a proposé de faire de la pisciculture, une activité importante du secteur rural à l'intérieur des activités agricoles.

(mémoire de DEAT ,disponible à la Direction des Pêches).

9-Aspects économiques et sociaux de l'extension des eaux territoriales /

Meyizoun, T.T. -- Cotonou (Bénin) 1982. 117 pp.

Ce document traite des aspects économiques et sociaux de l'extension des eaux territoriales. Il comporte les différents textes et lois régissant le droit des mers et océans.

Il comporte aussi quelques essais de résolution de la gestion concentrée des ressources et du partage des richesses de l'océan.

(mémoire de Maîtrise, disponible à la Direction des Pêches).

10-Aspects juridiques de la pêche maritime en Rep. Pop. du Bénin / Hounnon, K.F. -Cotonou (Bénin) 1980. 97 pp.

1. influences. 2. pêcheurs. 3. mutation. 4. production. 5. expansion. 6. produits. 7. tonnage. 8. ressources.

Aujourd'hui sous l'influence des facteurs économiques et techniques, les pêcheurs maritimes sont en pleine mutation. La poussée démographique mondiale a fait naître un accroissement continu des besoins en produits alimentaires; et la pêche a dû augmenter sa production dans d'énormes propositions.

Cette expansion spectaculaire des tonnages débarqués n'a été rendue possible que par une exploitation intensive de fonds de pêche et une recherche incessante de fonds inexploités et productifs, car les lieux de pêche anciens ne permettaient plus d'assurer un niveau suffisant de la production. A cela, est apparu le problème de la conservation des prises.

Face à tout à tout ceci, nous avons choisi d'étudier " les aspects juridiques de la pêche maritimes en Rép. Pop. du Bénin" pour apporter par le biais de ce travail notre modeste contribution à la gestion saine de nos zones de pêche.

Cette étude comprend deux grandes parties:

I - la protection des ressources biologiques marines en Rép. Pop. du Bénin.

- Régime juridique des ressources vivantes du fond des mers en Rép. Pop. du Bénin

- Mesures législatives de protection rationnelle et d'aménagement

II - Le contrôle, le régime disciplinaire et pénal

- Inspection, Saisie, confiscation

- régime disciplinaire et pénal

(mémoire de Maîtrise es- sciences Juridiques, disponible au CARDER /Ouémé).

11-Aspects socio-économique des activités halieutiques et secondaires des populations lagunaires des provinces de l'Atlantique et de l'Ouémé /

Tokpessi, A.J. -- Cotonou (Bénin) 1985.

71 pp.

1. pêche. 2. pisciculture. 3. poisson.

4. lac. 5. lagune. 6. fleuve.

7. organisation.

En Rép. Pop. du Bénin la pêche constitue une activité économique importante parce qu'elle apporte un revenu appréciable aux populations des zones riveraines et marines, notamment les Toffins, Pla, Pédah, Ouémènou et Kèta qui la pratiquent..

La pisciculture n'atteint même pas 1% de production de poissons, mais c'est ce domaine qui certainement offre les meilleures perspectives d'avenir pour notre pays, compte tenu de la rareté des poissons enregistrée dans nos lacs, lagunes et fleuves.

Le Travail s'appuie sur deux parties essentielles:

La 1ère partie est consacrée à l'organisation de la pêche et des activités secondaires dans le lac Nokoué et la lagune de Porto- Novo et la deuxième à la production la commercialisation et à leur impact socio-économique.

Enfin, la conclusion résumant les problématiques des aspects socio-économiques des activités halieutiques et secondaires des populations lagunaires des provinces de l'Atlantique et de l'Ouémé, élargit le cadre du travail par des approches de solutions.

(mémoire de maîtrise es- sciences économiques, disponible au CARDER/ Ouémé).

12-Atelier Régional sur les problèmes de l'environnement dans les départements du sud du Bénin : Mono, Atlantique, Ouémé / Ministère de l'Environnement, de l'Habitat et de l'Urbanisme. -- Cotonou (Bénin) Ministère de l'Environnement, de l'Habitat et de l'Urbanisme, Décembre 1991. 31 pp + annexes.

Il s'agit d'un rapport qui a présenté le déroulement de l'Atelier, les objectifs et les résultats.

(disponible au MEHU).

13-Atelier régional sur les risques naturels en Afrique Tropicale : le cas de l'érosion côtière Bilan et Perspectives

/ United Nations Educational, Scientific and Cultural Organisation (UNESCO)

-- Paris (France) United Nations Educational, Scientific and Cultural

Organisation (UNESCO) Décembre 1995. (Rapport) VP.

1. érosion côtière. 2. delta. 3. littoral.

14-Atelier sur Biostatistique et informatique au CNO Cotonou- Bénin / Talbot, A.S. -- Cotonou (Bénin) Comité National Océanographique (CNO) Février 1994. (Rapport) 29 pp.

1. échantillonnage. 2. estimation. 3. taille.

15-Biologie et Ecologie de *Chrysihthys nigrodigitatus* (Lacepede, 1803) : données sur le régime alimentaire de ce poisson dans le lac Nokoué et la lagune de Porto-Novo. / Loko, B. -- Cotonou (Bénin) 1989. VP.

1. régime. 2. *chrysihthys nigrodigitatus*. 3. individu. 4. pêche. 5. lagune. 6. mensuration. 7. dissection. 8. alevins. 9. lac.

Une étude du régime alimentaire de *Chrysihthys nigrodigitatus* a été menée de mars à août 1989 dans le lac Nokoué et la lagune de Porto-Novo (R. P. Bénin).

Les investigations sont menées sur un lot de 296 individus et suivant la procédure ci-après :

- 2 pêches par quinzaine dans le lac Nokoué et la lagune de Porto-Novo ;
- la mensuration des poissons échantillonnés ;
- la dissection et l'examen des contenus stomacaux à la loupe binoculaire ;
- enfin l'analyse des données par la méthode numérique, volumétrique et en occurrence l'établissement d'une relation entre longueur standard et poids.

Cette étude a permis de mettre en évidence :

- l'existence d'une forte corrélation entre longueur standard et poids de *Chrysihthys nigrodigitatus* (le coefficient de corrélation r étant 0,91) et que la pente de la droite de régression ($g = 2,80x - 1.51$) suggère une croissance allométrique (Bagenal, 1978) ;
- que l'espèce est carnivore et a un régime composé d'œufs et d'alevins de poissons, de bivalves, de crustacés benthiques (décapodes nageurs et marcheurs,

isopodes, copépodes, amphipodes), de vers (polychètes) et de débris animaux et végétaux ;

- que le régime est dominé par des œufs et alevins de poisson dans les acadjas et par des crustacés et bivalves en eau libre d'une part, et est variable dans le temps d'autre part.

l'étude démontre que *Chrysihthys nigrodigitatus* a une alimentation riche en protéines animales et vit dans le domaine benthique.

Cela suggère que l'aliment à administrer au *Chrysihthys nigrodigitatus* en milieu d'élevage doit apporter des protéines animales en forte proportion.

16-Cadre institutionnel et juridique de la gestion des zones humides du Sud-Bénin / Akanni, A.A. -- Cotonou (Bénin) Agence Béninoise pour l'Environnement, 1999. 84 pp.

1. ABE. 2. zones humides. 3. pisciculture. 4. poisson. 5. Sud-Bénin.

Le document s'est essentiellement attaché à l'objet de sa mission et aborde tout le cadre institutionnel des zones humides, le cadre juridique de la gestion actuelle des zones humides, l'analyse des politiques de gestion desdites zones ainsi que celle de leur gestion foncière, les politiques fiscales, parafiscales ou autres affectant les zones humides et enfin, des propositions de réformes ont été formulées en vue d'assurer un développement durable dans ce milieu socio-économique.

(disponible au projet PAZH/ABE).

17-Calcul de l'indice d'Upwelling (remontée d'eau) pour les prévisions de la situation de la Pêche dans le Golfe de Guinée / DJIMAN, R. -- Odessa (Ukraine) 1981. 72 pp.

1. description. 2. caractéristique. 3. upwelling. 4. corrélation. 5. productivité. 6. détermination.

Le document comporte :

- la description des caractéristiques physiques, météorologiques océanographiques et géographiques du Golfe de Guinée.

- la description des conditions hydro-météorologiques favorables à la pêche

- la détermination des masses d'eau et de la zone de la thermocline

- le calcul des indices de l'Upwelling et la prévision du phénomène dans la zone.

Une tentative de corrélation de l'indice d'upwelling dans la zone et celle de formation de zone de haute productivité biologique a été faite.

(thèse pour l'obtention du diplôme d'Ingénieur Océanographe).

18-Campagne de chalutage à bord de N/O "COLUMBIA" 1959. (Rapport) VP.

Cette campagne de chalutage exécutée en 1959-1960 sur les plateaux continentaux des pays: Sierra Leone, Liberia, Ghana, Togo, Bénin, Sao-Tomé et Principe et le Congo. L'évaluation a été faite par méthode acoustique.

19-Campagne de chalutage à bord du MV/O "CAPE ST. MARY" 1952.

(Rapport) VP.

Cette campagne de chalutage couvre les plateaux continentaux du Nigeria, du Bénin et du Togo et a été exécuté en Juillet-Août 1952.

20-Campagne de chalutage à bord du navire de chalutage "DAUPHIN" /

Centre Béninois de la Recherche Scientifique et Technique. -- Cotonou (Bénin) Centre Béninois de la Recherche Scientifique et Technique, 1994. (Rapport) VP.

1. campagne. 2. chalutage. 3. plateau continental. 4. évaluation. 5. stock. 6. poisson. 7. plan d'aménagement. 8. donnée.

Des campagnes de chalutage s'inscrivent dans le cadre du programme

CBRST/ACDI "d'évaluation des stocks de poissons démersaux" ont été effectuées sur le plateau continental béninois. A partir des données des chalutages scientifiques effectuées, les principales caractéristiques des stocks ont été estimées; notamment, les rendements, les densités et les biomasses stratifiés et globaux.

Ces campagnes effectuées en saison hydrologique froide et chaude ont permis de déterminer les différentes périodes de bonne production. Toutes les analyses faites, en relation avec les données statistiques collectées pendant plusieurs années ont conduit à un Diagnostic et à l'élaboration d'un Plan d'Aménagement des pêcheries maritimes béninoises.

21-Campagne de chalutage à bord du navire de recherche "OMBANGO" 13/10-20/10/63 / Paraiso, F. -- Brest (France) ORSTOM, 1963. (Rapport) VP.

La campagne représentait la deuxième partie des Etudes Océanographiques sur le Plateau Continental dahoméen. Il consistait en une série de chalutages sur différents fonds, et en des observations biologiques et bio-métriques fournies par les captures.

Chaque coup de chalut dure une heure, et la production, dans un secteur donné, se calcul par rapport à la production horaire et à la dimension des mailles du cul de chalut. trente(30) sites ont été chalutés.

Dans la zone littorale, fonds de 0 à 15 mètres, les rendements oscillent entre 200 et 300 kg/ heure. Ils sont particulièrement élevés au voisinage des lagunes (Cotonou, Grand Popo).

Dans la zone de 15 à 40 m, la faune est très pauvre; les poissons n'ont aucun intérêt commercial. Les rendements, très faibles, sont de l'ordre de 20 kg / h.

Dans la zone de 40 à 53 m, la bande de terrain accessible aux chalutiers, a une largeur variant de 3 à 7 km.

Au-delà de 53 m, de nombreuses roches font leur apparition.

22-Campagne de chalutage à bord du navire "Pdt KENNEDY" 1960.

(Rapport) VP.

Il s'agit d'une campagne de chalutage dans le Golfe de Guinée exécutée en 1960. Au cours de cette campagne, le travail porte sur l'étude des ressources du Thon qui constitue une ressource partagée. Ces espèces font de grandes migrations.

23-Campagne de chalutage à bord du navire "SERA" 1964. (Rapport) VP.

Ce travail sur la campagne de chalutage sur le plateau continental du Bénin a permis d'explorer le Plateau continental. Le travail porte sur les ressources biologiques.

24-Campagne de chalutage à bord du navire "THIERRY" 1963. (Rapport) VP.

Il s'agit d'une campagne de chalutage entre le Ghana, Togo, Bénin, Nigeria, Cameroun, Guinée Equatoriale, Gabon, Congo et le Zaïre a été exécuté en 1963. Elle a pu explorer les plateaux continentaux de ces différents pays concernés.

25-Campagne de chalutage à bord du navire "THIERRY" 1964. (Rapport) VP.

Ce travail porte sur une campagne de chalutage entre le Ghana, Togo, Bénin, Nigeria, Cameroun, Guinée Equatoriale, Gabon, Congo et le Zaïre a été exécuté en Février – Juin 1964. Elle a pu explorer les plateaux continentaux de ces différents pays concernés.

26-Campagne de chalutage à bord navire "PRO-PAM I" 1983. (Rapport)

Cette étude est exécutée par un navire béninois dans le cadre de l'exploration des côtes du Bénin.

27-Campagne de chalutage crevettière à bord du navire "DAUPHIN" / Sohou, Z.

- Cotonou (Bénin) Centre Béninois de la Recherche Scientifique et Technique, 1999. (Rapport) VP.

1. campagne. 2. crevette. 3. plateau continental. 4. rendement. 5. chalutage.

Cette campagne de chalutage crevettière financée par le Royaume du Maroc a permis d'explorer les zones de forte production de crevettes.

La campagne a conduit à la détermination des rendements et la période d'abondance des crevettes sur le plateau continental béninois.

28-Campagne de chalutage et acoustique à bord du MV/O "CAPRICORNE" 1977. (Rapport) VP.

Cette étude dénommée "ECHOPREG II" a été effectuée lors d'une campagne de chalutage acoustique dans les eaux des différents pays: Côte d'Ivoire, Ghana, Togo, Bénin, Nigeria, Cameroun et le Gabon. Cette campagne a été effectuée en Juillet-Août 1977.

29-Campagnes sur les ressources de pêches dans la partie Ouest du Golfe de Guinée : Ressources pélagiques et démersales (Bénin, Togo, Ghana, Côte d'Ivoire) / Alvheim, O.; Djiman, R.; Gbaguidi, A.; Koranteng, K.A.; Tandstad, M.; Tortenser, E. -- Bergen (Norway) Institute of Marine Research, 2000. (Rapport) VP.

1. campagne. 2. pêche. 3. environnement. 4. espèce. 5. gestion. 6. poisson. 7. salinité. 8. chalutage.

Le programme de recherches du Navire d'Océanographie "Dr Fridtjof Nansen" est financé par l'Agence Norvégienne pour le Développement International (NORAD), et l'Organisation des Nations Unies pour l'Alimentation et l'Agriculture (FAO) apporte son assistance dans le cadre du

Projet GCP/INT/ 730/NOR: Coopération Internationale avec le Programme Nansen: Aménagement des Pêches et Environnement marin.

Le but du Programme est d'assister les pays en développement dans les Recherches halieutiques, la gestion et le renforcement des capacités institutionnelles.

Les objectifs principaux du programme sont:

- établir une carte de distribution des principales espèces pélagiques et estimer leur abondance par la méthode acoustique.

- décrire la distribution, la composition et estimer l'abondance des principales espèces démersales par la méthode de surface balayée.

- procéder à la prospection du régime hydrographique en utilisant la sonde CTD pour l'enregistrement de la température, la salinité et l'oxygène aux stations de chalutage de fond et aux transects hydrographiques;

- faire la formation sur les principales opérations de campagne

Le plateau continental du Bénin est couvert les 30 et 31 Août. Un transit hydrographique a eu lieu en face de COTONOU.

La présentation du Rapport comprend:

- les méthodes d'échantillonnage utilisées;
- la description hydrographique;
- les résultats de la campagne acoustiques: distribution, composition et abondance estimée des poissons;
- les résultats de la Campagne de chalutage de fonds.

Les résultats globaux sont présentés sous forme de tableaux, graphiques.

30-Campagnes sur les ressources pélagiques et demersales dans la région ouest du Golfe de Guinée (Bénin, Togo, Ghana et Cote d'Ivoire) 29 Août - 17 Septembre 2000 Rapports de Campagne de N/R Dr F. NANSEN / Torstensen, E.; Alvheim, O.; Koranteng, K. A.; Tandstad, M. -- Bergen (Norway) Institut de

Recherche Marine (IMR) 2002. (Rapport) 49 pp.

1. échantillonnage.
2. campagne.
3. chalutage.
4. biomasse.
5. poissons.
6. captures.
7. plateau continental.
8. espèces.

31-Cartographie géomorphologique du secteur central du littoral du

Bénin / Kpohizoun, D.D. -- Cotonou (Bénin) 1987. VP.

1. géologie.
2. morphologie.
3. littoral.
4. sable.
5. formation.
6. socle.
7. bassin.
8. évolution.

En dépit du nombre relativement important des recherches et publications sur la géologie et la morphologie du littoral ouest-africain on constate qu'il n'existe aujourd'hui aucune carte de synthèse sur la région. C'est ce vide que le présent mémoire propose de combler en partie.

Le secteur du littoral central du Bénin, en effet, jouit d'un climat plus ou moins sec bien que se situant dans une zone généralement à climat subéquatorial. Il est constitué par des formations récentes faisant partie du bassin sédimentaire côtier du golfe de Guinée que domine au nord le socle précambrien.

Dans ce secteur on peut distinguer trois unités morphologiques séparées les unes des autres par des dépressions de directions est-ouest. Ce sont les Sables Jaunes, les Sables Gris et les Sables Bruns.

Les analyses de laboratoire effectuées sur les échantillons qui y sont prélevés aboutissent aux résultats suivants:

1 - ces formations littorales sont toutes de faciès sableux, relativement homogènes;

2 - les analyses morphoscopiques mettent en évidence la prédominance de l'action marine dans le façonnement des sédiments qui proviennent du socle précambrien et/ou du bassin sédimentaire côtier par l'intermédiaire des fleuves Mono et Couffo. Cependant tous n'ont pas connu les mêmes processus de dépôt et les mêmes évolutions: tandis que les Sables Jaunes définissent un glaciaire, les autres formations

répondent plutôt à la définition des cordons littoraux.

En rapportant ces résultats à ceux des datations précédemment effectuées on peut conclure que seules deux formations peuvent être cartographiées dans le secteur étudié: l'Holocène inférieur et l'Holocène récent, les formations ogoliennes n'y affleurant donc pas .

(mémoire de Maîtrise, disponible à la FLASH/UAC).

32-Coastal circulation dynamics in the Gulf of Guinea : Important subject of the Large Marine Ecosystems Project. / Awosika, L.; Abé, J. Centre de Recherches Océanographiques (CRO); Nigerian Institute for Oceanography and Marine Research (NIOMR) VP.

1. Golf of Guinea. 2. lagoons.
3. bathymetry. 4. upwelling.

33-Code d'hygiène Publique / Ministère de la Santé Publique. – Cotonou (Bénin) Ministère de la Santé Publique, 1987. 26 pp.

1. code. 2. hygiène. 3. loi. 4. habitation.
5. denrée. 6. place publique.
7. établissement classé. 8. eau.

Il s'agit d'un code d'hygiène régi par les dispositions de la loi N° 87- 015 du 21.09.1978.

Il comporte des règles d'hygiène publique notamment:

- de l'hygiène sur les voies publiques,
- de l'hygiène des habitations, des denrées alimentaires, des places publiques et des plages, des installations industrielles.
- de l'hygiène relative à la lutte contre le bruit et la pollution du milieu naturel; celle relative aux contrôles sanitaires aux frontières; celle concernant l'eau pour diverses utilisations et de l'hygiène sur les établissements classés, les marchés et activités commerciales de plein air.

(loi N° 87-015 du 21.09.1978, disponible au Ministère de la Santé Publique).

34-Collecte des données statistiques des pecheries en République du Bénin : Cas de la zone deltaïque de l'Oumé / Akpalo, A.C. -- Cotonou (Bénin) 1987. 71 pp.

1. collecte. 2. pêche. 3. statistique.
4. donnée.

L'auteur a fait un résumé de l'ancien système de collecte des données statistique au Bénin et en particulier dans la pêche continentale et a proposé des approches de solutions pour une amélioration de l'ancien système de collecte des données statistiques; il a abordé le problème de la création d'un service national des statistiques des pêches.

(mémoire de DEAT, disponible à la Direction des Pêches).

35-Collection de quelques poissons d'eaux marines et continentales dans le département de l'Atlantique en vue d'illustrer le cours théorique de pêche / Djodo, D. -- Cotonou (Bénin) 1999. (Rapport) VP.

1. collecte. 2. poisson. 3. espèce.
4. famille.

Le rapport s'est penché sur la collecte et la systématique des poissons des eaux marines et continentales du Sud du Bénin.

Une description du matériel et de la méthode utilisés a été faite.

Au terme de ses travaux , 41 espèces ont été collectées dont 13 espèces d'eaux continentales et 28 espèces d'eaux marines par l'auteur:

- pour les eaux continentales, les 13 espèces se répartissent en 17 familles.
- pour les eaux marines, les 28 espèces se répartissent en 24 familles.

Rapport de fin de stage pour l'obtention du DUT.

36-Complément de Formation de l'Unité Hydrographique : Evaluation et interprétation des données morphologiques recueillies jusqu'au mois de juillet 1984 / Commission ad'hoc chargée de l'exécution du projet d'extension du port. -- Cotonou (Bénin) Port Autonome de Cotonou, juillet 1984. (Rapport) 31 pp.
 1. littoral. 2. Port de Cotonou.
 3. Sédimentation. 4. protection. 5. épi.
 6. érosion. 7. crique.

37-Contribution à l'étude de la flore et de la végétation du bord de mer du Dahomey / Paradis, G. -- Paris (France) 1976. (Journal article)

38-Contribution à l'étude de la pêche continentale en République Populaire du Bénin / Sidi, L. -- Cotonou (Bénin) 1981. 102 pp.
 Thèse pour l'obtention du grade de Docteur Vétérinaire (diplôme d'Etat), disponible à la FSA/UAC.

39-Contribution à l'étude de la pêche maritime industrielle en République Populaire du Bénin : Etudes systémiques des poissons débarqués à la Halle de marée du Port de Pêche de Cotonou et Evaluation quantitative des prélèvements. / Vlavonou, R.S. -- Cotonou (Bénin) Direction des Pêches, 1985. (Rapport) VP.

1. contribution. 2. flottille. 3. chalutier.
 4. poisson. 5. zoologie. 6. spécimen.

Il s'agit d'une contribution à l'étude du cas de la République Populaire du Bénin. Le document traite surtout de la systématique des poissons pêchés par les chalutiers de la flottille industrielle ainsi que de l'évaluation quantitative des prélèvements.

En ce qui concerne l'appellation des spécimens, les principes et règles de nomenclature classique de Zoologie

générale et d'ichtyologie ont servi de base de travail. Le schéma de classification adopté est inspiré de celui de Léo. S.BER établi en 1947.

L'analyse des résultats obtenus par l'auteur lui a permis de conclure que :

- les eaux marines béninoises recèlent au moins 61 espèces de poissons pêchables au chalut, appartenant à 48 genres, 36 familles, 16 sous-ordres et 10 ordres dont au moins 48 espèces d'intérêt commercial.

- potentiellement la pêche industrielle béninoise peut produire annuellement plus d'une vingtaine de milliers de tonnes de poissons.

(disponible à la Direction des Pêches).

40-Contribution à l'étude des paysages végétaux du Bas - Dahomey / Mondjanagni, A. -- Cotonou (Bénin) 1969. 191 pp.

Univ Abidjan, sér. G, tome 1, fasc. 2.

41-Contribution à l'étude géomorphologique du littoral béninois à l'est de Cotonou / Adanhoume, k.J. -- Cotonou (Bénin) 1988. 72 pp.

Mémoire de maîtrise, disponible à l'Université d'Abomey Calavi du Bénin.

42-Contribution à l'étude de l'environnement en République Populaire du Bénin: Espace urbain et gestion des déchets solides dans la ville de Cotonou / Tonon, F. -- Cotonou (Bénin) Décembre 1987. VP.

1. politique. 2. déchets. 3. collecte.
 4. élimination. 5. diagnostic.

Cette étude de montrer qu'une politique de gestion des déchets ne doit pas être vue seulement sous l'angle technique et économiste; mais qu'il faut aussi tenir compte des caractéristiques de l'espace, les conditions socio-économiques, les valeurs culturelles, le contexte institutionnel.

L'objectif principal est de comprendre le système-déchet et de proposer un plan de

collecte, d'élimination et de valorisation des déchets solides dans la ville de Cotonou.

Le plan d'analyse de la thèse comprend:

- repérage des différents facteurs physiques et socio-économiques qui déterminent la gestion des déchets;
- diagnostic de la situation actuelle de la gestion des déchets;
- formulation de propositions pour l'amélioration de la gestion des déchets.

(Thèse présentée pour l'obtention du doctorat de 3ème cycle en sciences de l'environnement, disponible à la SERHAU).

43-Contribution à la connaissance du quaternaire récent du littoral dahoméen / Germain, P. -- Dakar (Sénégal) 1975. (Journal article)

44-Contribution à la réorganisation du marché de poissons du campement de pêcheurs de Cotonou 1 : Problèmes et approches de solutions: Aspects socio-économiques, organisation du travail des pêcheurs. / Adélakou, A.J. -- Cotonou (Benin) 1985. 148 pp.

1. commercialisation.
2. marché.
3. contribution.
4. filière.
5. campement.
6. poisson.

L'auteur a abordé les aspects liés à la commercialisation des poissons.

Il a aussi abordé les problèmes liés à l'organisation économique de la filière tout en proposant des essais de solutions. Des suggestions ont été faites pour la résolution des différents problèmes de la réorganisation du marché de poissons.

(mémoire de D.E.A.T disponible à la Direction des pêches).

46-Contribution à une meilleure connaissance des systèmes de pêche maritime au Bénin en vue de leur développement harmonieux / Meyizoun, T.T. -- Cotonou (Bénin) 1985. 73 pp.

1. système.
2. pêche.
3. stratégie.
4. production.
5. revenus.
6. coût.

Ce travail fait suite à une étude que l'auteur a entreprise en Août 1985 sur "Analyse des pêches maritimes et stratégies, alternatives de leur développement au Bénin".

Dans une première partie, l'auteur a essayé de définir des "axes de recherches" après avoir examiné les insuffisances à combler à chaque niveau des systèmes de production que sont les pêches maritimes; il a aussi essayé d'indiquer chaque fois les directives pour les travaux nécessaires.

A partir de l'étude des coûts et des revenus des unités économiques halieutiques, il a été mis en évidence, une étude de cas dans une seconde partie, la différence entre les dites unités, la différence entre les pêcheurs liés aux rapports sociaux de production, quelques conditions de rentabilité de la Société Bénino-arabe-Libyenne de Pêche (BELIPECHE), puis la participation de chaque type de pêche à l'économie nationale.

(mémoire de fin d'étude de Diplôme de l'Institut Supérieur des Production animales en Ecologie Halieutique, disponible au Labo- zoologique d'Anato / FAST/ UAC)

47-Deuxième Recensement Général de la Population et de L'Habitat; Février 1992 : La Population des Départements de l'Atlantique, du Mono et de l'Ouémé : villages et quartiers de villes (Cartes de Sous-Préfectures) / Institut National de la Statistique et de l'Analyse Economique (INSAE) -- Cotonou (Bénin) Institut National de la Statistique et de l'Analyse Economique (INSAE) Novembre 1994. VP.

1. recensement.
2. population.
3. Bénin.
4. Atlantique.
5. ville.
6. quartier.
7. villages.

48-Développement dans les mangroves du Littoral : Projet Pilote d'Avlékété /

Dossou, O. -- Cotonou (Bénin) Agence Béninoise pour l'Environnement, 1996.

(Rapport) 29 pp.

1. Mangrove. 2. littoral. 3. extraction. 4. sel. 5. bois. 6. écosystème. 7. gestion durable.

Les mangroves du littoral sont soumises à d'énormes pressions anthropiques. En effet, le fumage du poisson et l'extraction du sel par chauffage de la saumure exigent une énorme quantité de bois de chauffe.

A cela s'ajoute la consommation de bois liée aux besoins domestiques. La pratique de ces activités étant intégrée à la vie socio-économique des populations du milieu, il se pose le problème de la satisfaction des besoins en énergie ligneuse et la sauvegarde de l'écosystème en péril (gestion durable). Les généralités liées au milieu d'état des lieux et les actions menées sur le terrain sont présentés. Les impacts de ces actions sur les communautés sont abordés et la recommandation sont formulés en d'une gestion durable de la mangrove.

(disponible au Centre de doc. MEHU).

49-Développement de la production du sel marin /

Texier, H.; Baglo, M. -- Cotonou (Bénin) 1982. (Rapport) VP.

(disponible à l'UAC).

50-Développement du secteur de l'assainissement : Document de politique générale en République du Bénin /

Ministère de la Santé Publique. --

Cotonou (Bénin) Ministère de la Santé Publique, Juillet 1993. (Rapport) VP.

1. santé. 2. assainissement. 3. développement. 4. évacuation. 5. vidange. 6. drainage. 7. hygiène.

Le document présenté constitue la synthèse d'une étude demandée par le Ministère de la Santé Publique afin de préparer une stratégie de développement

du sous- secteur de l'assainissement. Les différentes composante de l'assainissement traitées dans le document sont:

- l'évacuation des excréta et des matières de vidange
- le drainage des eaux pluviales
- la collecte et l'élimination des déchets industrielles
- l'hygiène du milieu.

Le document résume les propositions et recommandations contenues dans les documents de référence, analyse les résultats des interview et enquêtes et abordent les aspects techniques institutionnels, financiers, sociaux et politiques influencent directement les sous-secteurs.

(Document provisoire 1er Juillet 1993).

51-Diagnostic de la vallée du fleuve Ouémé dans les départements de l'Ouémé et de l'Atlantique et choix de site de Recherche et Développement des terres alluvionnaires de la vallée /

Houédanou, E.K. -- Cotonou (Bénin) Institut de Recherches Agricoles du Bénin, 1996. 40 pp.

1. recherches. 2. aptitudes. 3. alluvionnaires. 4. vallée. 5. diagnostic.

Ce rapport fait le compte rendu des recherches effectuées dans la vallée de l'Ouémé sur les aptitudes des alluvionnaires de la vallée de l'Ouémé pour des essais variés de maïs et le traitement du niellé.

Le rapport donne les résultats du seconde diagnostic d'approfondissement.

(disponible à l'INRAB).

52-Diagnostic des pêcheries maritimes du Bénin : Rapport du projet "Evaluation des stocks de poissons demersaux au Bénin" /

Anato, C.B.; Ahonoukoun, A.; Djiman, R.; Sohoun, Z.; Dehy, L.; Meyizoun, T.T.; Tohouégnon, C.P.; Campbell, J.; Frechette, J.; Talbot,

A.S. -- Cotonou (Bénin) Centre Béninois de la Recherche Scientifique et Technique, 1997. (Rapport) 120 pp.

1. évaluation. 2. stock. 3. pêche. 4. environnement. 5. chalutage. 6. biomasse. 7. aménagement.

L'Evaluation des stocks de poissons démersaux au Bénin a abouti à ce rapport présenté en deux parties . La première fait état d'un diagnostic des pêcheries maritimes béninoises; basé sur l'analyse des relevés bio- statistiques et bio-économiques collectées en 1993 et en 1994. Après la présentation de l'environnement maritime et la situation antérieure de l'exploitation halieutique au Bénin, les unités de gestion les plus rentables ont été mises en évidence ainsi que le système de partage le plus équitable en pêche artisanale. L'unité de gestion halieutique liée au filet dormant semble mieux convenir, de même que le système non cloisonné en terme de rétribution. En outre, à partir des données des chalutages scientifiques effectuées, les principales caractéristiques des stocks ont été estimées; à savoir, les rendements, les densités et les biomasses stratifiés et globaux.

L'application du modèle de surplus de production sur une série de 7 années de relevés statistiques a donné une Prise Maximale à l'Équilibrée (PME) variant entre 8.000 et 10.000 tonnes de poissons marins par an avec 35.714 sorties en mer en pêche artisanale et 192 seulement en pêche industrielle.

Dans ce diagnostic, des problématiques relatives à la pêche maritime au Bénin ont été identifiées. Elles ont orienté les propositions d'actions et les recommandations faisant l'objet d'un plan d'aménagement pour une gestion plus satisfaisante des pêcheries étudiées. C'est ce plan d'aménagement qui constitue la seconde partie du présent rapport.

53-Directory of fisheries and aquaculture information resources in Africa; Répertoire des sources d'information sur la pêche et l'aquaculture en Afrique / Collins, J.; Kaba, F.K. -- Rome (Italy) Food and Agriculture Organisation of the United Nations (FAO) 2001. 226 pp. (Fisheries technical paper, 416)

1. fishery. 2. aquaculture. 3. pêche. 4. Afrique. 5. halieutique. 6. recherches.

54-Données préliminaires sur l'Ecologie et la Production Halieutique du complexe lagunaire "Toho-Ahouangan" Sud- Bénin / Adité, A. -- Cotonou (Bénin) 1987. 157 pp.

(Disponible à la FSA/UAC).

55-Dynamique sédimentaire actuelle et messages enregistrés dans les séquences quaternaires et néogènes du domaine margino-littoral du Bénin (Afrique de l'Ouest) / Oyede, L.M. -- Cotonou (Bénin) [nd] 302 pp.

Thèse présentée pour l'obtention du Doctorat en Géologie Sédimentaire, disponible à l'UAC.

56-Ecologie comparée de deux espèces de chrysichthys, poissons siliuriformes (claroteidae) du complexe lagunaire lac Nokoué- lagune de Porto-Novo au Bénin / Laleye, Ph. -- Liège (Belgique) 1995. 199 pp.

Thèse de Doctorat, Faculté des sciences/ l'Université de Liège, disponible à la FSA/UAC.

57-Ecologie des mollusques des lagunes du Sud-Dahomey / Nozeran-Pasquier, S. -- Paris (France) Centre d'Etudes et de Rech. Paleontol. Biostratigr. 1976. 95 pp. Notes et Contribution n° 11 Univ. Paris XI Centre d'Orsay, disponible à la Direction des Pêches.

58-Eléments pour la définition et la conduite d'une politique des pêches au Bénin / Moal; Woitelier. -- Cotonou (Bénin) Direction des Pêches, 1984. 253 pp. Rapport de mission SGET International Pêche, disponible à la Direction des Pêches.

59-Enquête-Cadre des années : 1984, 1986, 1988, 1993, 1997, 1999 / Gbaguidi, A. -- Cotonou (Bénin) Direction des Pêches, 2000. (Rapport) VP.

1. enquêtes. 2. cote. 3. groupement. 4. évaluation. 5. engin. 6. pêcheur.

Ces travaux d'enquête cadre consistent à effectuer des sorties sur le terrain, le long de la côte pour mener auprès des pêcheurs des enquêtes socio-économiques.

Les données collectées concernent:

- le cadre géographique,
- les groupements socioprofessionnels;
- l'évaluation du parc piroguier sur le littoral béninois,
- les différents types d'engins utilisés par les pêcheurs.

(disponible à la Direction des Pêches).

60-Environnement et développement : Erosion côtière et dégradation des écosystèmes littoraux et fluviaux / Ministère de l'Environnement, de l'Habitat et de l'Urbanisme. -- Cotonou (Bénin) Ministère de l'Environnement, de l'Habitat et de l'Urbanisme, 1991. (Rapport) 72 pp.

Document préparatoire pour la Conférence des Nations Unies sur

l'Environnement et le Développement, (disponible au MEHU).

61-Environnements sédimentaires et structuraux quaternaires du littoral du Golfe de Guinée / Tastet, J.P. -- Bordeaux (France) 1979. 181 pp.

Thèse doct. D'Etat, Univ. de Bordeaux.

62-Erosion côtière en Afrique de l'Ouest et du Centre / Programme des Nations Unies pour l'Environnement. -- Nairobi (Kenya) Programme des Nations Unies pour l'Environnement, 1985. (Rapport) 30 pp. (67)

1. PNUE.
2. morphologie.
3. météorologie.
4. océanographie.
5. climat.
6. vague.
7. température.
8. Afrique de l'Ouest.
9. upwelling.
10. plateau continental.

63-Erosion Côtière Etude et suivi de l'évolution de la cote béninoise (phase1) : Rapport de l'étude / Port Autonome de Cotonou. -- Cotonou (Bénin) Port Autonome de Cotonou, Décembre 1986. (Rapport) VP.

1. Bénin.
2. littoral.
3. épi.
4. sédimentologie.
5. mer.
6. courant.
7. marée.
8. houle.
9. bathymétrie.
10. beach-rock.
11. barrage.

64-Etat du milieu marin : Région de l'Afrique de l'Ouest et du Centre / Portmann, J.E. and al. -- Paris (France) COI/UNESCO, 1989. (Rapport) 36 pp. (108)

1. milieu marin.
2. océan.
3. évacuation.
4. Afrique de l'Ouest.
5. pêcheurie.

Le document a été établi à la demande du Centre d'activité du Programme pour les Océans et les zones côtiers (CAP/OZC) du Programme des Nations Unies pour l'Environnement au titre du projet FP/5102-86-02.

Le rapport vise à faire la synthèse des renseignements disponibles sur l'état du milieu marin dans la région de l'Afrique de l'Ouest et du Centre allant de la Mauritanie jusqu'en Namibie.

Les renseignements sont groupés sous trois grandes rubriques: les Contaminants marins, les activités de l'homme qui influent sur la mer et les effets biologiques.

Une brève section consacrée à l'économie traite de la valeur des pêcheries dans la région mais sans chercher à déterminer le coût du traitement des effluents ou des nouvelles dispositions en matière d'évacuation.

(Rapports et études des mers régionaux)

65-Etat du milieu marin région de l'Afrique de l'Ouest et du Centre : PNUE: rapports et études des mers régionales n°108 / Portmann, J.E. – Paris (France) PNUE, 1989. 35 pp.

1. contaminants. 2. métaux. 3. pesticides. 4. hydrocarbures. 5. micro- organismes. 6. détrit. 7. résidus miniers.

66-Etude comparée de la rentabilité entre unités de pêche coopératives et privées du littoral béninois / Johnson, B.C. -- Cotonou (Bénin) 1989.

1. pêche. 2. unité. 3. insuccès. 4. environnement. 5. coopérative. 6. pêcheurs. 7. rémunération.

Les activités de pêche maritime en République du Bénin s'exercent dans deux principaux secteurs : artisanal et industriel.

Dans le cadre de cette étude , seul le secteur artisanal a été présenté.

La pêche maritime artisanale est d'introduction récente sur la côte béninoise (probablement dans la seconde moitié du 19^e siècle).

Les deux principaux objectifs de l'étude sont de :

- déterminer, entre l'unité coopérative et l'unité privée de pêche maritime artisanal

celle dont l'activité est économiquement plus rentable;

- rechercher les causes de l'insuccès ou de succès de l'une ou l'autre de ces unités de pêche.

L'étude est divisée en deux grandes parties:

1- activités de pêche maritime artisanale dans son environnement général;

2- étude comparative des indicateurs de réussite entre unités

coopératives et privées de pêche : analyse de la situation économique et sociale des unités de pêche.

Les données exploitées dans le document sont essentiellement celles relatives aux statistiques de pêche , aux entretiens tant avec les

responsables du Service de pêche qu'avec les pêcheurs eux-mêmes.

Les unités coopératives de pêche n'ont pas réussi en général dans leurs activités de pêche.

Le mal commun de ces unités coopératives de pêche était avant tout la mauvaise gestion financière.

Les causes d'une telle situation sont :

- le peu de sorties en mer de ces unités dû à plusieurs facteurs dont le

plus déterminant est leur séjour prolongé à terre pour des raisons de

dommages quelconques du matériel ;

- la mauvaise programmation des sorties ;

- la mauvaise rémunération des coopérateurs par rapport aux pêcheurs

privés;

- la perception de l'institution coopérative à porter un grand préjudice à leurs activités de pêche.

Sur la base des résultats de nos investigations quant à la recherche des causes de l'insuccès des unités coopératives, quelques recommandations ont été faites.

(Disponible à la Direction des Pêches).

67-Etude comparée des conditions physico-chimiques du lac Nokoué de la lagune de Porto-Novo et du lac Ahémé / Djessou, R.R. -- Cotonou (Bénin) 1987. 88 pp.

Mémoire de fin de Cycle pour l'obtention de DEAT, disponible à la Direction des Pêches.

68-Etude d'assainissement des villes de Cotonou et de Porto-Novo : Volume 1 (dossier principal) / LAVALIN INTERNATIONAL inc. -- Cotonou (Bénin) Ministère de l'Environnement, de l'Habitat et de l'Urbanisme, 1994. (Rapport) VP.

1. assainissement. 2. ville. 3. collecte. 4. diagnostic. 5. drainage. 6. traversée. 7. barrage.

Cette étude s'inscrit dans le cadre de la réalisation d'un projet d'assainissement des villes de Cotonou et de Porto-Novo. Dans cette étude

il est surtout question:

- de collecte d'information;
- de critique des dossiers existants;
- de diagnostic concernant l'état actuel des réseaux d'assainissement;
- de Proposition de schéma d'assainissement envisagé pour le futur.

Ce rapport comprend une série de plans et quatre volumes:

- 1- dossier principal;
- 2- drainage de la traversée de Cotonou;
- 3- étude du barrage et de nuages à l'embouchure du chenal de Cotonou;
- 4- Annexe au volume 1.

Disponible à la Direction Hydraulique.

69-Etude d'un Environnement Lagunaire : Cas de la lagune de Porto-Novo / Falana, E.N. -- Cotonou (Benin) 1989. 119 pp.

1. organisme. 2. habitat. 3. interrelation. 4. protection.

L'étude des conditions naturelles a permis à l'auteur de comprendre le

Fonctionnement des données hydrologiques, de dégager le comportement des organismes vivants à l'égard de ces données et les interrelations qui existent entre ces organismes et leur habitat.

Il a fait remarquer que la protection de la nature est l'un des soucis

importants sur lequel doivent se pencher des équipes pluridisciplinaires.

Mémoire de Maîtrise, disponible à la Direction des Pêches.

70-Etude de développement urbain de la ville de Cotonou. / Ministère des Travaux Publics, de la Construction et de l'Habitat. -- Cotonou (Bénin) Ministère des Travaux Publics, de la Construction et de l'Habitat, 1984. (Rapport) VP.

(disponible au MEHU).

71-Etude de l'environnement lagunaire du domaine margino-littoral sud-bénois : bathymétrie, lithofaciès, salinité, mollusque et peuplements végétaux / Texier, H.; Dossou, C.; Colleuil, B. -- Bordeaux (France) 1979. (Journal article)

72-Etude de la géologie marine de l'Afrique de l'Ouest et du Centre / Chnukov, E.F.; Suzimov, A. -- Paris (France) Organisation des Nations Unies pour l'Education, la Science et la Culture, 1989. (Rapport) VP.

1. Costal marine. 2. géologie. 3. Sédimentation. 4. climat. 5. biostratigraphie. 6. géochimie. 7. phosphates.

Le document constitue le contenu d'un cours organisé par la division des sciences de la Mer de l'UNESCO dans le cadre du projet Coastal Marine of AFRICA ('COMARAF). Le cours a lieu du 16 au mars 1987 au Centre de Recherches

Scientifiques de Conakry-Rogbané (CERESCOR).

Les cours se sont axés sur les grands thèmes de la géologie marine tels que la structure et l'évolution de la croûte terrestre selon la théorie du mouvement des plaques jusqu'aux études de détail de certains processus de géologie marine tels que la sédimentation, la biostratigraphie, la géochimie, les modifications du climat, la formation des phosphates propres à des zones bien définies du plateau et de la pente continentale d'Afrique Occidentale.

(Rapport de l'UNESCO sur les sciences de la Mer).

73-Etude de la stratégie nationale de gestion des ressources en eau du Bénin / Ministère du Plan, de la Restructuration Economique et de la Promotion de l'Emploi. -- Cotonou (Bénin) Cotonou (Bénin)Ministère du Plan, de la Restructuration Economique et de la Promotion de l'Emploi, [nd] (Rapport) VP. 1. collectivité. 2. ressource. 3. eau. 4. gestion. 5. programme. 6. stratégie.

Le document est réalisé pour fournir aux autorités responsables les éléments de décision rationnels, pour le meilleur emploi des ressources en eau dans l'intérêt de la collectivité.

Les objectifs de l'étude sont de:

- définir une stratégie nationale d'intégration et de coordination dans le cadre d'une gestion intégrée des ressources en eau.
- concevoir les outils de gestion et de pilotage.
- proposer un plan d'Atelier à moyen terme comprenant des programmes et projets permettant de mettre en œuvre la stratégie nationale.

(disponible à la Direction Hydraulique).

74-Etude de la stratégie nationale de gestion des ressources en eau du Bénin volet B : Assistance à la définition de la stratégie nationale de gestion des

ressources en Eau du Bénin / Sogreah Ingénieur Scet Tunisie. -- Cotonou (Bénin) Direction de l'Hydraulique, Décembre 1996. (Rapport) 158 pp.

1. stratégie. 2. gestion. 3. eau. 4. alimentation. 5. assainissement. 6. agriculture. 7. élevage. 8. protection. 9. mécanisme. 10. diagnostic. 11. plan d'action.

Les objectifs de l'étude de la stratégie nationale de gestion des ressources en eau du Bénin sont:

- définir une stratégie nationale permettant d'intégrer et de coordonner dans le cadre d'une politique nationale de gestion de l'eau acceptée de tous, les préoccupations des divers sous-secteurs utilisateurs de l'eau (alimentation en eau potable, assainissement, agriculture, élevage, pêche, énergie, tourisme) et la protection de l'environnement;

- concevoir les outils de gestion de pilotage (mécanismes institutionnels, réglementaires; techniques et financiers) dans le but de satisfaire les besoins en eau en adéquation avec les ressources disponibles et s'assurer de la faisabilité de leur mise en place;

- proposer un Plan d'Action à moyen terme comprenant des programmes et projets de mise en œuvre de la stratégie nationale.

Le volet B contient les informations sur :

- diagnostic de la gestion des ressources en eau du Bénin;
- formulation de la stratégie des ressources en eau;
- conception des outils de gestion et de pilotage ;
- élaboration d'un Plan d'Action à moyen terme pour la mise en œuvre de la stratégie nationale de gestion des ressources en eau.

Rapport R 3: Diagnostic de la gestion des ressources en eau, disponible à la Direction de l'Hydraulique.

75-Etude de marché pour les produits et les procédés alimentaires dans les pays en développement : Compte rendu d'un atelier tenu à Singapour du 1er au 4 Avril 1986 / Young, R.H.; MacCormac, C.W. -- Ottawa (Canada) Centre de Recherche pour le Développement International, 1989. 163 pp.

1. produit. 2. consommation. 3. urbain. 4. rurales. 5. marché.

76-Etude de projet sur le chalut pélagique pour la pêche au Maquereau à bord de bateaux à gros tonnage de type : Chalutier – congélateur "Atlantique" / Sohoo, Z. -- Astrankan (Russia) 1989. VP.

1. chalut. 2. maquereau. 3. mailles. 4. congélateur. 5. engin. 6. rentabilité.

L'auteur a fait une étude exhaustive du chalut pélagique. Il a décrit le chalut pélagique et étudié les conditions de son utilisation pour la pêche au Maquereau de forme "*trachurus sp. Auxis thazard* et *scombermorus tritor* .

L'utilisation du chalut pélagique avec des mailles normalisées permet une bonne sélectivité des scombridés et des poissons pélagiques en particulier.

L'utilisation du chalut pélagique n'affecte pas le fond marin. L'auteur a fait une étude de cas et un projet de construction de chalut pélagique à bord d'un chalutier – congélateur à gros tonnage du type "Atlantique".

Il a pu déterminer la quantité de fil cordage, filets et accessoires pour la construction d'un engin de ce type.

Une analyse a été faite sur la rentabilité d'un armement de ce type.

(Mémoire de Master of science).

77-Etude de quelques aspects de la protection de l'environnement au Bénin: La législation sur l'hygiène publique , l'eau et la Nature / Solote, P.L.; Fanou, T.M. -- Cotonou (Bénin) 1991. VP.

1. pollution. 2. dégradation. 3. environnement. 4. engrais. 5. protection.

Le problème de la pollution et de la dégradation de l'environnement a été pendant longtemps considéré comme propre aux états industrialisés.

Par conséquent protéger l'environnement était un fait négligé par les Etats africain en général et le Bénin en particulier.

Les auteurs ont rappelé quelques décrets et arrêtés sur la protection de l'environnement au Bénin avec leur contenu. Ils ont recommandé la création d'une Direction de l'Environnement à l'Instar du Sénégal qui en compétence de surveiller, de contrôler, de protéger le milieu marin.

Il se sont intervenus sur les différents types de pollution dû à l'utilisation des engrais chimiques en faisant des recommandation sur leur utilisation.

Ils ont par ailleurs cité quelques actions engagés pour la protection de l'environnement au Bénin.

Ils ont rappelé le rôle des usines et des ONGs dans la lutte contre la pollution au Bénin.

(mémoire de Maîtrise (FASJEP), disponible au MEHU).

78-Etude des causes de la pénurie du poisson dans les eaux continentales du Bénin : Cas particulier du lac Nokoué et de la lagune de Porto-Novo. /

Idriz, A.R. -- Cotonou (Bénin) 1977. 46 pp.

Mémoire de fin de cycle pour l'obtention du DEAT, disponible à la Direction des Pêches.

79-Etude des contraintes et des perspectives de développement de la pisciculture dans le sud Mono : Cas des sous-préfectures de Bopa, Comé et Grand-Popo / Gohoungou, G. -- Cotonou (Bénin) 1998. 138 pp.

(Thèse d'ingénieur agronome, disponible à la FSA/UAC)

80-Etude des facteurs physico-chimiques et hydrodynamiques responsables du transport, de la dispersion et du dépôt des polluants dans la lagune de Cotonou. : Projet WACAF II, Phase 2 /

Djiman, R. -- Cotonou (Bénin)

COI/UNESCO, Août 1994. (Rapport) VP.

1. programme. 2. facteur. 3. polluant. 4. paramètre. 5. érosion. 6. phénomène. 7. Sédimentation. 8. collecte.

Dans le cadre du programme WACAF II, la Commission Océanographique Intergouvernementale de l'UNESCO a initié des études sur la Recherche des facteurs physiques et hydrodynamiques affectant le transport, la dispersion, la distribution des polluants dans les eaux côtières dans la région des pays constituant le programme.

C'est dans ce cadre que cette étude a été entreprise par une équipe de chercheurs.

La distribution dans la Lagune de Cotonou des paramètres physico-chimiques est fonction de l'heure de la journée.

La marée et les houles agissent sur les dépôts superficiels du fond de la lagune. La vitesse du courant est d'environ 0,15m/s.

Différents facteurs naturels ou anthropiques interviennent dans l'hydrodynamique de la lagune.

Les dépôts, meubles superficiels immergés sont sollicités par des agents d'érosion ou de transport tels que : le vent, les courants, la marée, la bathymétrie, la végétation qui agissent sur la sédimentation et l'homme, qui de par ses activités créent des conditions qui modifient localement les facteurs naturels.

Aux fins d'avoir une connaissance du phénomène de circulation dans la lagune de Cotonou, des travaux de collecte et d'analyse de données ont été effectués dans trois stations choisies sur la lagune.

Ces travaux de collecte ont porté sur les données sur la vitesse du courant en surface et au fond de l'eau, la salinité, la température, la conductivité, l'oxygène dissous, la transparence de l'eau.

81-Etude des problèmes sédimentologiques, programmation des campagnes de dragage du chenal d'accès et du bassin portuaire /

Sogreah-Sogelerg. -- Cotonou (Bénin) Port

Autonome de Cotonou, Décembre 1991. (Rapport) VP.

1. campagne. 2. dragage. 3. littoral. 4. érosion. 5. port. 6. donnée. 7. évolution. 8. darse.

L'analyse des évolutions du littoral et des fonds apportent des données essentielles pour prévoir l'avenir et évaluer des solutions d'aménagements telles que la défense d'un littoral en érosion et, en particulier, la lutte contre les apports dans un chenal.

Des processus inhérents aux actions du port sur le transit littoral, résultent des problèmes d'apports de matériaux sableux dans le chenal dragué. Plusieurs tomes de l'étude existent.

Tome 2 : Données Générales

Dans cette partie du rapport, il est analysé les points essentiels définissant le cadre dans lequel s'inscrit la construction du Port de Cotonou et ses problèmes sédimentologiques dont dépendent les évolutions du littoral et des fonds.

Les différentes parties de ce rapport sont :

- données géographiques géomorphologiques ;
- données météorologiques océanographiques ;
- données sédimentologiques ;
- historique du Port.

Tome 3 : Evolution du littoral des fonds

Synthèse – interprétation

L'ensemble de ces processus est analysé et interprété en terme de dynamique sédimentaire.

Pour faciliter la compréhension et la présentation de ces évolutions, de

nombreuses comparaisons de plans ont été faites.

Ce rapport comprend les parties suivantes:

- évolution du littoral,
- évolution des fonds marins,
- évolution de la darse,
- synthèse et interprétation .

Tome 6 : Etude économique

L'étude économique de l'approfondissement et de l'entretien du chenal d'accès au port de Cotonou consiste à comparer les conséquences économiques et financières des diverses solutions techniques avec celles de la situation de référence définie en premier lieu.

Cette analyse comporte quatre parties :

- une estimation de la demande exprimée en nombre de navires classés par type et par taille permettant d'identifier les tirants d'eau exigibles;

- la quantification des conséquences de la situation de référence;

- l'explication des scénarii possibles et l'évaluation de leurs conséquences;

- une comparaison de chacun des scénarii avec la situation de référence;

cette comparaison fait ressortir le meilleur scénario et la date optimale d'exécution des travaux.

(disponible au Port Autonome de Cotonou.)

82-Etude diagnostique de la gestion des zones humides du Sud-Bénin : Etat actuel des connaissances relatives aux zones humides du Sud-Bénin /

Domingo, E. -- Cotonou (Bénin) Agence Béninoise pour l'Environnement, Octobre 1999. (Rapport) VP.

1. zones humides. 2. Sud-Bénin.
3. synthèse. 4. fonctionnement.
5. écosystème. 6. gestion.

Le Rapport donne les résultats de l'étude de la composante .

Etat actuel des connaissances relatives aux zones humides du Sud-Bénin.

L'étude vise à faire la synthèse des connaissances actuelles sur les aspects suivants:

- la délimitation des zones humides du Sud- Bénin;

- leur fonctionnement hydrologique;

- les espèces floristiques et fauniques;

- Les valeurs associées aux écosystèmes humides;

- l'inventaire des principales activités (passées , actuelles et futures);

- les opportunités, les problèmes et les contraintes liés à la gestion des zones humides;

- la perception environnementale des riverains.

(Rapport définitif ABE/ PAZH, disponible à l'ABE.)

83-Etude du littoral / Ingénieurs-Conseils Néerlandais NEDECO. – Cotonou (Bénin) Port Autonome de Cotonou, Juillet 1983. (Rapport) VP.

1. protection. 2. crique. 3. épi. 4. Port de Cotonou. 5. érosion. 6. littoral. 7. plage. 8. sable. 9. bathymétrie. 10. granulométrie.

Dans le cadre des travaux d'extension du Port Autonome de Cotonou le bureau d'ingénieurs conseils néerlandais NEDECO a été chargé de faire une étude de l'évolution d'une portion du littoral béninois s'étendant de la frontière bénino-nigériane jusqu'à environ 15 km à l'ouest du port, soit une distance d'environ 45 km.

Suite à l'arrêt du transit littoral, de l'ordre de 1 à 1,2 millions m³/an orienté d'ouest en est, une zone d'accumulation s'est produite à l'ouest du port et une zone d'érosion importante à l'est du port. Le gouvernement du Bénin a chargé NEDECO de faire une évaluation des avantages et des inconvénients de l'évolution.

Contenu du rapport:

- Tome I : synthèse de l'étude

- Tome II: évolution de la cote à l'ouest du port

Elle présente l'évolution des seuils de pauvreté alimentaire et non-alimentaire au cours de l'année et analyse l'importance de changements saisonniers de prix sur la prévalence de la pauvreté dans la zone.

La 3^{ème} partie présente les caractéristiques socio-économiques des ménages ruraux. Une analyse détaillée par catégorie de ménages pauvres et non-pauvres y est présentée.

La 4^{ème} partie du rapport présente une analyse des principaux problèmes rencontrés par les ménages ruraux dans l'exercice de leurs activités économiques. L'analyse identifie les principales causes de ces difficultés et les solutions qu'ont adoptées les ménages pour remédier à ces problèmes.

La 5^{ème} partie aborde les impacts spécifiques de la dévaluation du CFA

sur le comportement des ménages ruraux et analyse les effets de cette mesure sur leurs activités économiques et la solidarité communautaire.

La dernière partie du rapport formule des orientations pour l'amélioration des conditions de vie et la lutte contre la pauvreté rurale dans la zone

(disponible au CARDER Atlantique.)

89-Evaluation des stocks de poissons démersaux et développement des pêches maritimes au Bénin Phase II: Rapport annuel N°1 / Anato, C.B. -- Cotonou (Bénin) Comité National Océanographique (CNO)/CBRST, Janvier 1994. (Rapport) 9 pp.

1. Bénin. 2. évaluation. 3. stocks.
4. poissons. 5. démersaux 6. enquête.
7. données. 8. chalutage. 9. bio-
statistique. 10. échantillon

90-Evaluation des stocks de poissons démersaux et développement des pêches maritimes au Bénin Phase II : Rapport annuel 1994 / Anato, C.B. -- Cotonou (Bénin) CNO, 1994. (Rapport) VP.

1. collecte. 2. données biostatistiques.
3. traitement. 4. effort de pêche. 5. pêche maritime.
6. chalutage. 7. espèces.
8. échantillons. 9. stocks.

91-Evaluation et gestion des débris solides de plage des pays du Golfe de Guinée : Cas des plages du Bénin / DJIMAN, R. -- Cotonou (Bénin) Comité National Océanographique, 1988. (Rapport) 7 pp.

1. débris. 2. plage. 3. échantillonnage.
4. papier. 5. bois. 6. polyester.

Il s'agit d'évaluer les quantités de Débris Solides de plage accumulés dans une portion de 500m² sur trois sites choisis le long de la côte et de généraliser le résultat obtenu sur toutes les plages du pays.

L'échantillonnage se fait une fois par mois. La méthodologie utilisée est celle proposée dans les fiches d'enregistrement des données suivant le modèle de la "NOAA Technical Report NMFS 108 " contenu dans le Manuel d'étude sur les Débris Marins de Christine A. Ribic édition de 1992 .

Les données sont collectées sur douze (12) mois. Les résultats obtenus ont permis de se rendre compte que l'essentiel des débris de plage au Bénin est constitué de plastiques (81%), polyesters expansés (4%), des verres (4%), des métaux (3%), du papier du bois, des tissus et autres pour environ 7%.

92-Evaluation of the acadja method of fishing as practised in the coastal lagoons of Dahomey / Welcome, R.L. 1971. (Journal article)

93-Evolution and regulation mechanisms in culture, of tropical brackish-water populations of Moina micrura / Bonou, C.A.; Saint-Jean, L. -- Cotonou (Bénin) (Rapport) 19 pp.

Moina micrura populations were reared in open air concrete tanks filled with enriched brackish pond water along periods about 15 days in duration. In natural conditions

- Tome III: évolution de la cote à l'est du port

- Tome IV: campagne de mesures hydrographiques

annexe I: profils de plage

annexe II: bathymétrie

annexe III: granulométrie.

(disponible au Port Autonome de Cotonou).

84-Etude du régime côtier : Evolution de la Côte à l'Ouest du Port Autonome de Cotonou / NEDECO , Laboratoire d'Hydraulique de DELFT. -- Cotonou (Bénin) Port Autonome de Cotonou, Décembre 1980. (Rapport) VP.

1. frontière. 2. port. 3. transit.

4. accumulation. 5. érosion.

6. protection. 7. rivage. 8. évolution.

La zone couverte par l'étude s'étend de la frontière bénino-nigériane jusqu'à environ 15 km à l'Ouest du port , soit une distance d'environ 45 km .

Suite à l'arrêt du transit littoral de l'ordre de 1 à 1,2 million m³/ an orienté d'Ouest en Est une zone d'accumulation s'est formée à l'Ouest du port et une érosion importante s'est produite à l'est du port et à l'est de la zone protégée par deux épis.

L'étude comprend:

- une prévision de l'évolution du littoral dans les 25 prochaines années dans le cas où aucune mesure de protection ne serait prise.

- une proposition de solution de protection .

L'étude a permis d'aboutir aux conclusions suivantes:

- la houle longue très régulière déferlant sur les côtes du Bénin provoque un transit littoral important de l'ordre de 1 à 1,2 million de m³ par an qui est dirigé d'Ouest en Est;

- les déplacements maxima du rivage à court terme observés en 1955 et 1956 peuvent être estimés à 30 à 35 m.

(Rapport provisoire Tome I, disponible au Port Autonome de Cotonou)

85-Etude et cartographie de l'environnement de l'estuaire du fleuve Mono / Gangbè, C.F. -- California (USA) 1988. 81 pp.

(Mémoire de maîtrise de géographie, disponible à l'UAC).

86-Etude sédimentologiques des milieux de mangrove dans le domaine margino-littoral occidental du Bénin / Gaillard, M. -- Cotonou (Bénin) 1980. (rapport) 28 pp.

(Disponible à l'UAC).

87-Etude sur les relations entre les captures de poissons et l'état nutritionnel de communautés de pêcheurs dans la Province du Mono au Bénin / Ijff, A.M.; Tempelman, D.E. -- Cotonou (Bénin) Direction des Pêches, 1990. 27 pp.

(Rapport de consultation DIPA/IDAF, projet modèle Bénin, disponible à la Direction des Pêches).

88-Etudes sur les Conditions de Vie des Ménages Ruraux (ECVR) Zone III : Profil de la pauvreté rurale et caractéristiques socio- économiques des ménages ruraux de la zone des pêcheries / Programme des Nations Unies pour le Développement. -- Cotonou (Bénin) Ministère du Développement Rural, [nd] (Rapport) VP.

1. pauvreté. 2. ménage. 3. lutte. 4. dévaluation. 5. seuil.

Ce document présente la synthèse des résultats de l'étude sur les conditions de vie des ménages ruraux dans la zone des pêcheries. Le document est divisé en six grandes parties.

La 1ère partie fait une présentation générale des caractéristiques démographiques, agro-écologiques et des infrastructures socio-sanitaires de la zone.

La 2ième partie analyse l'incidence et la profondeur de la pauvreté en milieu rural.

(no harvesting) biomass quickly increased (daily population growth rates from 0.6 to 0.97), reaching values up to 208 mg DW l on day 6, and then crashed. Fertilization strongly improved *Moina* biomass. Periodic harvesting and renewal of the water improved the *Moina* charge (up to 5.6 mg) as well, while maintaining a productive culture with elevated biomasses. Population was notably regulated through a shift to sexual reproduction, which partly explained why *Moina* crashed in natural conditions. On the basis of the results, open-system culture problems relative to some biological peculiarities of prolific species (many rotifers and cladocera) are discussed and lead to questions on the preference generally attributed to those preys over less productive preys (such as certain cladocera and copepoda) for feeding fry.

94-Evolution des paramètres physico-chimiques des principaux plans d'eau du sud-Bénin (1992-1995) / Adité, A. -- Cotonou (Bénin) 1996. 145 pp.

Rapport de travaux réalisés pour le compte du projet Pêche Lagunaire/GTZ, (disponible au projet PPL/Direction des Pêches.)

95-Expertise sédimentologique, programme dragage : Port Autonome de Coton / GEOMER. -- Cotonou (Bénin) Port Autonome de Cotonou, Avril 1997. (Rapport) VP.

1. dragage. 2. faisabilité. 3. productivité. 4. problématique. 5. diagnostic. 6. bilan. 7. évolution. 8. aménagement.

La mission expertale confiée à GEOMER dans le cadre du volet "Dragage" s'inscrit dans l'étude de faisabilité du projet de productivité- Phase II. Ce projet concerne la réalisation d'objectifs macro-économiques permettant d'accroître la productivité de l'outil portuaire.

Dans cette étude:

- la problématique du dragage est posée en analysant les études antérieures faites et la situation actuelle dans le port et dans le chenal;
 - un diagnostic de l'état actuel a été fait sur la nature et l'évolution des fonds;
 - le bilan sédimentologique est fait à partir du transit littoral, de l'évolution du trait de côte, du volume de sédiments contournant l'épi;
 - des dragages en fonction de différents scénarii sont programmés et une comparaison des coûts de ces différents scénarii est faite;
 - le matériel de dragage est identifié;
 - les modalités de rejet des matériaux de dragage ont été revues en prenant en considération dès à présent dans le cadre de l'étude et du choix d'une stratégie d'aménagement.
- (disponible au Port Autonome de Cotonou.)

96-Exploitation des engins de pêche maritime artisanale et revenus moyens des artisans pêcheurs au Port de Pêche de Cotonou en République populaire du Bénin / Koba, G. -- Cotonou (Bénin) 1985.

1. port. 2. pêche. 3. pirogue. 4. moteur. 5. engin. 6. échantillon. 7. revenus. 8. coopératives.

L'étude a été réalisée au Port de Pêche artisanale Cotonou. Un travail préliminaire de recensement des pirogues, des moteurs, des engins, des pêcheurs et des équipes a été fait afin de tirer dans cet univers de pêcheurs un échantillon représentatif.

L'équipe a été considérée comme l'unité économique et la sortie comme l'unité d'effort de pêche. La collecte des données sur ces unités a été réalisée avec l'aide des agents travaillant sur site.

Les revenus moyens des pêcheurs et des propriétaires ont été calculés au niveau des structures privées et des coopératives. Les engins ont été classés sur la base des profits rapports.

Thèse pour l'obtention du diplôme d'ingénieur Agronome (option pêche et pisciculture), disponible à la Direction des Pêche

97-Exploitation des poissons des fonds rocheux et coralliens au Bénin : Méthode de pêches et Production / Tossi, S.B. -- Cotonou (Bénin) 1988. 71 pp.

1. poisson. 2. plateau continental. 3. biologie. 4. faune. 5. exploitation. 6. fond. 7. engin.

Le document a :

- donné un aperçu historique de la pêche maritime artisanale au Bénin;
- présenter le plateau continental Béninois;
- présenter la Biologie de la faune des fonds rocheux et corallienne au Bénin avec leur description;
- décrit des engins d'exploitation des fonds rocheux.

(Mémoire du D.E.A.T, disponible à la Direction des Pêches).

98-Fiches FAO d'identification des espèces pour les besoins de la pêche : Guide de terrain des ressources marines commerciales du Golfe de Guinée / Schneider, W. -- Rome (Italy) Organisation des Nations Unies pour l'Alimentation et l'Agriculture, 1992. 268 pp.

1. guide. 2. espèce. 3. requin. 4. crevette. 5. langouste. 6. crabe. 7. céphalopode. 8. bivalve.

Ce guide de terrain comprend les espèces marine et d'eaux saumâtres des poissons osseux, des requins, des poissons batoïdes, des langoustes, des crevettes, des crabes, des céphalopodes, des bivalves, des gastéropodes et des tortues marines ayant un intérêt actuel ou potentiel pour les pêches des pays riverains du Golfe de Guinée (parmi lesquels se trouve le BENIN).

Chaque groupe principal de ressources est introduit par une section générale sur les

termes techniques, suivie d'une liste annotée et illustrée des espèces les plus importantes comprenant les noms FAO, la taille, la méthode de capture et l'habitat.

Un index général de tous les noms de famille et des espèces latins et vernaculaires a été également introduit. (Préparé et publié avec la collaboration du Bureau régional de la FAO pour l'Afrique).

99-Fishery of *ilisha africana* in the coastal water of Republic of Benin and Lagos State, Nigeria / Hanna, S. and al. -- Lagos (Nigeria) 1993. (Rapport) 79p.

1. gonade. 2. engin. 3. pêche. 4. espèce. 5. senne. 6. mailles.

L'étude des gonades de l'espèce a permis de déterminer sa période de naissance qui se situe principalement entre décembre et Avril.

L'étude a prouvé que l'engin de pêche utilisé, la senne de plage, ramasse toutes les petites espèces (les juvéniles).

Elle recommande l'interdiction ou la réglementation des sennes de plage (augmentation des mailles).

(Rapport technique N° 5, disponible à la Direction des Pêches).

100-Fonds de pêche le long des cotes des Républiques du Dahomey et du Togo /

Crosnier, A.; Berrit, G.R.; Marteau, J. -- Cotonou (Bénin). Office de la Recherche Scientifique et Technique Outre-Mer, Centre de Pointe Noire, [nd] 40 pp.

1. Dahomey. 2. campagne. 3. hydrologie. 4. plateau continental. 5. transparence. 6. oxygène. 7. sels nutritifs. 8. température. 9. salinité. 10. poissons.

Ce travail, exécuté à la demande des Gouvernements dahoméen et togolais, a pour but de fournir un ensemble de données permettant d'évaluer les possibilités de pêche au chalut sur le plateau continental du Dahomey et du Togo.

Après avoir analysé les conditions hydrologiques existant au large des cotes

du Dahomey et du Togo, les auteurs décrivent succinctement le plateau continental et en publient une carte essentiellement destinée aux pêcheurs.

Les poissons et crevettes commercialisables sont ensuite passés en revue ainsi que les zones de pêche et de rendement. Le travail se termine par quelques considérations sur les fonds de la chute du plateau continental.

En annexe, divers renseignements relatifs à l'océanographie physique de la région étudiée, et les résultats détaillés des chalutages effectués au Dahomey et au Togo par l' "OMBANGO", navire du centre ORSTOM de Pointe-Noire, sont publiés.

Section Océanographie.

101-Foresterie privée sur le plateau d'Allada: Evolution et perspectives /

Houngnandan, O.G.; Nobimè, G. -- Cotonou (Bénin) 1992. 92 pp + annexes.

1. plateau continental. 2. foresterie. 3. agglomération. 4. dynamique.

Le plateau continental constitue dans le Bénin méridional, le lieu de concentration de la plupart des projets de reboisement. Il est également dans le bas Bénin, le domaine de la foresterie privée par excellence et fournit aux grandes agglomérations urbaines: Cotonou, Porto-Novo, Ouidah une part considérable des besoins en bois et charbon de bois.

L'étude a tenté d'apporter une approche de solutions à la recherche des formes durables et écologiquement saines d'utilisation des terres, à une meilleure gestion des espaces visés. Pour ce faire, les facteurs physiques, humains et économiques qui expliquent la dynamique de la foresterie privée ont été examinés et des solutions pour mieux être économique et sociale des populations ont été proposées.

(Mémoire de Maîtrise de Géographie, disponible au Centre de documentation du MEHRE).

102-Gestion actuelle des déchets ménagers et le système de collecte par container dans la ville de Cotonou /

Service de la voirie de Cotonou. -- Cotonou (Bénin) Service de la voirie de Cotonou, Septembre 1987. (Rapport) VP.

1. voirie. 2. déchet. 3. collecte. 4. élimination.

Il s'agit ici d'une étude initiée par le Service de la voirie de Cotonou et dont la réalisation avait été confiée à une équipe de chercheurs. Cela s'inscrivait dans le cadre d'une série de réflexions devant permettre de mieux assurer le service de collecte et d'élimination des déchets ménagers dans la ville de Cotonou.

Des propositions concrètes y sont formulées et visent à satisfaire un besoin exprimé par les populations; en particulier la collecte et l'élimination des déchets ménagers de tous les quartiers de Cotonou dans les conditions sanitaires et hygiéniques requises.

(disponible à la SERHAU).

103-Gestion des déchets industriels et dangereux dans les zones urbaines en Afrique de l'Ouest /

Haupt, F.; Stoll, H.R.; Guillotte, J.- F.; Guillotte, J.- P. 1996. (Rapport) 108 pp.

1. stratégies. 2. environnement. 3. déchets. 4. développement.

Dans le cadre de la formation des stratégies d'amélioration de l'environnement menée par le Groupe Régional de l'Eau et l'Assainissement / Afrique de l'Ouest, le PNUD et la Banque Mondiale, dans plusieurs pays d'Afrique de l'Ouest, le Bureau Infraconsult SA a été mandaté pour les études du volet "Déchets industriels et toxiques"

Cette étude a pour but de formuler une politique de développement du secteur et un plan d'action à court terme.

(disponible au Ministère de l'Environnement, de l'Habitat et de l'Urbanisme et au CNO/ CBRST).

104-Guide pratique de la Gestion des déchets solides urbains en Afrique Sub-Saharienne / Hebette, A. -- Abidjan (Ivory Coast) Institut Africain de Gestion Urbaine, 1996. 151 pp.

1. guide. 2. municipalité. 3. déchets. 4. assainissement. 5. gestion. 6. zone. 7. développement.

Le document est un guide qui peut servir d'éléments d'aide à la décision en matière technologique à l'usage des municipalités, donc entrant dans le cadre de la zone côtière.

Il a été préparé dans le cadre du séminaire régional sur les "Déchets solides en milieu urbain" d'Afrique de l'Ouest et du Centre vers une gestion durable qui s'est tenu à Abidjan du 14 au 16 Février 1996 organisé par l'Institut Africain de Gestion Urbaine, le Groupe Régional de l'Eau et de l'Assainissement et le Programme de Développement Municipal.

(disponible au Ministère de l'Environnement de l'habitat et de l'Urbanisme et au CNO/CBRST).

105-Introduction aux végétations littorales des lagunes d'eau saumâtre du Sud- Bénin / Profizi, J.- P. -- Cotonou (Bénin) Direction des Pêches, 1985. (Rapport) VP.

1. géomorphologie. 2. climat. 3. sédimentologie. 4. Organismes. 5. végétation.

L'étude décrivant les principales végétations littorales des lagunes d'eau saumâtre du Sud- Bénin, a souligné l'action des facteurs du milieu (géomorphologie, climat, sédimentologie caractères physico-chimiques des eaux, etc....) sur les organismes vivants adaptés à diverses situations écologiques.

(Extrait du document: Cahiers, Etudes, Document INFOSEC N°4 La pêche au Bénin, disponible à la Direction des Pêches)

106-Rapports au Gouvernement du Dahomey sur l'organisation Inventaire bibliographie des connaissances sur la Diversité biologique au Bénin. / Atchi; Baglo, M.; Bergmans; Guedegbe, B.; Kamstra, Y.; Nonfon, R.; Sinsin, B. -- Cotonou (Bénin) UICN/UAC, 1994. (Rapport) 110 pp. (disponible à l'UAC).

107-L'aménagement traditionnel de quelques lagunes du Golfe de Guinée : Cote d'Ivoire, Ghana, Togo, Bénin / Weigel, J.Y. -- Rome (Italy) Organisation des Nations Unies pour l'Alimentation et l'Agriculture, Septembre 1985. (Rapport) 30 pp.

1. aménagement. 2. lagune. 3. pêche. 4. Communauté. 5. gestion rationnelle. 6. ressource.

Ce document expose et analyse les modalités de l'aménagement traditionnel des pêcheries de quelques lagunes du Golfe de Guinée. L'auteur montre que les réglementations traditionnelles ont l'avantage d'être adaptées au contexte spécifique des endroits où elles s'exercent et d'être autogérées

par les communautés de pêcheurs. L'aménagement traditionnel n'apparaît pas toutefois comme une approche traditionnelle à la gestion rationnelle des ressources mais plus comme une défense des intérêts locaux et souvent contradictoires des communautés riveraines.

(FAO circulaire sur les pêches N°790).

108-L'aquaculture et problème de pêches continentales / Fagbohoun, L. Organisation des Nations Unies pour l'Alimentation et l'Agriculture, 1981. (Rapport) VP.

Il s'agit d'une série de plusieurs rapports élaborés tous les deux (2) ans par la Représentation de la FAO au BENIN et basé sur le travail des experts tels que:

Alphonse Collart en 1965 (13- FAO N° 170), 1967 (13

FAO. N° 169) 1969 (13 Col N° 177)

J.A. DOGNY (FAO) 1971, R.N.

WELCOME (FAO) 1971 sur l'Evolution de la Pêche intérieure, son état actuel et le développement des pêches, disponible à la Direction des Pêches et à la FAO.

109-L'évolution hydrologique du Lac Nokoué / Texier, H. -- Cotonou (Bénin)

Direction des Pêches, 1981. (Rapport)

VP.

1. Lagune. 2. hauteur. 3. salinité. 4. température. 5. barrage. 6. ressource.

L'auteur a, du point de vue hydrologique, différencié nos lagunes en 3 groupes.

Après avoir situé géographiquement le lac Nokoué, il a donné l'évolution de la hauteur d'eau, des caractéristiques physico-chimiques des eaux (salinité: température, ph, transparence)

Il a été aussi mis en évidence l'impact des réalisations humaines (barrage de Cotonou) sur un milieu naturel lagunaire dont une importante population tire ses ressources.

(Extrait du document : " Cahier, études, Documents; INFOSEC, N° 4 : La pêche au Bénin", disponible à la Direction des Pêches).

110-L'évolution hydrologique récente du lac Nokoué (1978 -1981), Bénin /

Texier, H. -- Montpellier (France) 1984. (Rapport) VP.

Table ronde sur quelques thèmes de recherche scientifique en coopération, disponible à l'INFOSEC.

111-L'organisation de la commercialisation du Poisson dans certaines régions du Bénin / Ouake, J. -- Cotonou (Bénin) 1989. VP.

(Thèse d'Ingénieur Agronome, disponible à la FSA/ UAC).

112-La Pêche au Bénin / Fondation Friedrich Naumaun. -- Cotonou (Bénin)

Direction des Pêches, 1981. (Rapport)

VP.

1. environnement. 2. pêche. 3. écologie. 4. biosphère.

Du 18 au 23 Mai 1981, s'est tenue à l'INFOSEC une semaine de réflexion sur les problèmes de l'Environnement et de la Pêche dans le cadre des activités du Comité Man and Biospher (MAB).

Ce document contient les différentes communications présentées par une quinzaine de chercheurs et ingénieurs concernés par les activités de pêche et d'Environnement.

Il a permis de passer en revue les grands problèmes de l'écologie lagunaire. Les séminaristes ont orienté leurs débats dans trois directions:

- les problèmes de l'environnement humain et lagunaire;
- les problèmes de la Pêche lagunaire;
- le rôle de la recherche fondamentale et appliquée dans les actions de développement.

Les études sur l'environnement lagunaire présentées pendant le séminaire "Environnement et Pêche lagunaire" abordent des problèmes concrets qui se posent aux pêcheurs.

Elles montrent le rôle que la Recherche, loin de s'isoler dans un cadre abstrait, s'insère directement et pratiquement dans les plans de développement.

L'atelier a conclu à la nécessité de doter les chercheurs de moyens adéquats afin qu'ils puissent approfondir leurs travaux et de former le personnel scientifique de haut niveau.

(disponible à l'INFOSEC).

113-La pêche dans la lagune de Porto-Novo / Chabi, I.S.; Sodeke, K.D. -- Porto-Novo (Bénin) Décembre 1980. 140 pp.

1. Morphologie. 2. Lagune. 3. pêche. 4. population. 5. chenal. 6. protéine.

De par sa morphologie, la lagune de Porto-Novo se présente comme un plan

d'eau privilégiée en matière de pêche dans la zone du Bas- Ouémé:

Du fait que des populations dynamiques ont très tôt pris d'assaut ce plan d'eau auquel elles ont su adapter des techniques d'exploitation fort ingénieuses, on pourrait s'attendre à ce que la pêche dans ce secteur soit florissante. Malheureusement, malgré ces conditions favorables, les hommes ne retirent très peu de ressources alimentaires est le manque de protéines animales relativement bon marché: Pire encore, la production totale est en régression permanente et laisse penser à une accentuation.

Cette situation résulte non seulement de la perturbation des conditions écologiques préexistantes liées à l'ouverture permanente du chenal de Cotonou, mais aussi de ce que les dirigeants sous-estiment souvent la contribution que cette activité apporte ou pourrait apporter à l'économie nationale.

C'est l'étude de ces différents problèmes, notamment ceux relatifs à la commercialisation qui fait ce document.

Il comprend trois grandes parties:

- dans la 1^{ère} partie les conditions naturelles et humaines qui prédisposent la lagune à la pêche ont été présentées;
- dans la 2^e partie, il a été question de l'exploitation des eaux de la lagune;
- dans la 3^e partie, les différents problèmes que rencontre cette activité et les perspectives d'avenir ont été dégagés.

(disponible au CARDER/Ouémé).

114-La pêche dans le Sud-Ouest du Bénin / Pliya, J. -- Cotonou (Bénin) Agence de Coopération Culturelle et Technique, 1980. 286 pp + annexes.

1. pêche.
2. décideurs.
3. évolution.
4. Sud-ouest.
5. ouvrage.
6. produits.
7. poisson.
8. commercialisation.
9. consommation.

l'importance humaine et économique de la pêche continentale et maritime dans le Sud-Ouest du Bénin, son évolution de plus

en plus difficile depuis plusieurs décennies méritent une grande attention de la part des décideurs politiques. Aussi une étude de géographie appliquée à la pêche dans cette région présente plusieurs intérêts .

L'approche géographique de la question de la pêche offre beaucoup d'intérêt dans la mesure où elle apporte des informations utiles tant sur les conditions naturelles de la pêche que sur le monde des pêcheurs eux-mêmes dans ses caractères sociaux, traditionnels, techniques et économiques.

L'ouvrage, résultat d'une enquête sérieuse et d'une expérience intime du milieu fournit au lecteur des données précises, riches et vivantes sur le monde de la pêche au Bénin, apportant en même temps des enseignements dont l'utilité est susceptible de déborder longuement le cadre du Bénin

L'ouvrage comprend quatre (4) parties:

- Les conditions naturelles de la pêche dans les Sud- Ouest Béninois;
- Le monde des pêcheurs du Sud-Ouest Béninois;
- La commercialisation et la consommation des produits de la Pêche;
- Les Grands problèmes de la Pêche dans le Sud-Ouest et la solution possible.

Sur les 249 km² d'eaux lagunaires et lacustres du Bénin qui ont produit 22658 tonnes de poissons et crustacés en 1970 le Sud- ouest en possède 99km² environ qui ont produit 9513t (non compris la production de la lagune de Cotonou). La production moyenne de 1tonne par hectare de plan d'eau pour les eaux lagunaires et lacustres du Sud- Ouest est l'une des plus forts du monde.

La production de la pêche continentale du Sud – Ouest représentent en 1970 39,7% de la production totale 23093 tonnes.

115-La pêche maritime artisanale au Bénin / Houndékon, R.B. -- Cotonou (Bénin) 1985. 147 pp.

1. structure.
2. coopérative.
3. pêche.
4. organisation.
5. fonctionnement.
6. gestion.

L'auteur a identifié certaines structures traditionnelles aux essais de coopératives.

Il a ensuite décrit la Pêche Maritime avec ses différentes structures de gestion, d'organisation et son fonctionnement.

(disponible à la Direction des Pêches).

116-La pêche maritime artisanale au Bénin : Les Unités de Gestion Halieutique (UGH) et les revenus / Meyizoun, T.T. -- Cotonou (Bénin) Direction des Pêches, 1987. (Rapport)

117 pp.

1. système. 2. pêche. 3. gestion.
4. revenu. 5. unité. 6. effort.

Ce travail vient approfondir, en partie, l'analyse des systèmes de la pêche maritime au Bénin, que l'auteur a entreprise en août 1984. Il l'a centré sur les unités de gestion halieutiques et les revenus y afférant, parce que , d'une part , celle-ci constituent à la fois un centre de gravité et un point focal dans les systèmes de pêche , et d'autre par , le revenu est un élément stratégique pour l'aboutissement de toute politique d'intervention.

Ce travail comporte quatre parties principales.

La première relative à la typologie et l'efficacité technique. Le type d'engin est la variable de base de toute analyse.

La seconde porte sur un essai de caractérisation des unités de pêche (U.P.) et de gestion halieutique (U.G.H.) et de détermination des formes d'unité de pêche. Elle fait apparaître la distinction nécessaire entre l'U.G.H. et l'U.P. , la dernière étant la charpente de la première; en outre, il ressort que l'analyse micro-économique d'U.G.H. recouvre l'analyse des efforts de pêche et de leurs conditions. Il apparaît qu'il n'y a pas d'unité de pêche mixte, mais des U.P. Les plus efficaces son relativement peu nombreuses.

La troisième partie montre que l'orientation des flux des produit débarqués et commercialisés vers telle ou telle catégorie d'acheteurs dépend surtout des circuits de financement . Les prix de

première vente reflètent aussi bien la qualité des produits que l'influence des relations pêcheurs-mareyeuses- Direction des pêches. Les prises des types d'engin les plus efficaces ont aussi la plus forte valeur marchande . Au sujet du mode de rétribution à la part, il se dégage que le système de partage dit "non-cloisonné" est plus intéressant pour les pêcheurs non propriétaires des outils de pêche, parce qu'il leur permet dans leur grande majorité, d'avoir un revenu au moins égal à 7.000 F CFA /mois/tête; tandis que c'est le système "cloisonné" qui favorise les propriétaires d'équipement de pêche.

La quatrième partie analyse les conditions de disparités des coûts et des revenus halieutiques: les U.G.H. les plus capitalistique ne sont pas les plus efficaces et ne correspondent pas systématiquement à des U.P. alternées; ce sont cependant les U.G.H. les plus efficaces qui procurent, évidemment les revenus les plus élevés, quel que soit le système de partage adopté au sein de l'unité. Il apparaît, enfin , que la majorité des U.G.H. n'est par rémunératrice.

En conclusion générale , après avoir fait le point sur l'ensemble des analyses faites dans ce travail . L'auteur souligne le fait que ce sont les U.G.H. les plus efficaces qui sont les plus rémunératrices, mais qu'elles sont peu nombreuses et donc occupent une faible frange de la population des pêcheurs. Elles contribuent peu à la réduction du déficit en protéines d'origine animale dans l'alimentation de la population .

L'auteur montre que la définition d'une politique cohérente se heurte à d'importantes difficultés et invite à quelques recherches complémentaires. (disponible à la Direction des Pêches).

117-La pêche maritime artisanale chez les xwla du département de l'Atlantique

/ Sagbo, P. -- Cotonou (Bénin) 1990. VP.
1. Xwla. 2. Communauté. 3. pêche.
4. coutume.

L'auteur a fait un bref aperçu historique sur la formation et le mouvement de la Communauté Xwla. Il a parlé de leur organisation sociales, des us et coutumes dans tous les sens. Les populations de la zone d'étude s'adonnent à la pêche et à l'agriculture. Il existe des institutions de contrôle de la pêche. Les potentialités aquatiques du Bénin. Il a rappelé des principaux plan d'eau que sont les lacs, les lagunes, les fleuves et les eaux marine. Il a fait des enquêtes sur l'exercice des activités de pêche avec tous les instants en partant du plan d'eau, du matériel de transport, des engins de pêche et des circuit de commercialisation.

Il a relevé les problèmes liés à l'exercice de la profession de pêche et proposé des perpétuels d'avenir pour le développement de la filière.

(mémoire de fin de cycle, disponible à la FSA/UAC).

118-La pêche maritime artisanale et la problématique de sécurité des pêcheurs

/ Badahoui, A. -- Cotonou (Bénin) 1996.
117 pp.

Il s'agit d'une présentation :

- des conditions naturelles de la pêche dans les eaux maritimes du Bénin.
- de l'Environnement Socio-économique
- de la typologie et de l'ampleur des accidents observés sur le littoral béninois.
- des mesures préventives contre les accidents en mers.

(mémoire de maîtrise, disponible à la Direction des pêches).

119-La pêche maritime côtière au Bénin et la problématique d'une gestion

rationnelle des pêcheries / Hodigue, J. -- Cotonou (Bénin) 1993. 82 pp.

1. gestion.
2. pêcherie.
3. atouts.
4. contraintes.
5. propositions.

L'auteur a fait une analyse de la gestion actuelle des pêcheries maritimes en dégageant, ses atouts et contraintes et la formulation de propositions pour une gestion rationnelle.

(mémoire de maîtrise, disponible à la Direction des Pêches).

120-La place du complexe fluvio-lagunaire du bas Mono dans l'évolution socio-économique de la région de Grand-Popo / Gnele, I.G. -- Cotonou (Bénin) 1991. 151 pp.

(mémoire de maîtrise de géographie, disponible à la FLASH/UAC).

121-La protection internationale de l'environnement marin et la lutte contre la pollution marine en Afrique de l'Ouest et du Centre / Ahegnonhou, H.M.

- Cotonou (Benin) 1988. 74 pp.

1. accord.
2. convention.
3. pollution.
4. catastrophe.
5. prévention.
6. hydrocarbure.
7. déchet.
8. environnement.

L'auteur a rappelé dans son document les dispositions et accord internationaux dans le domaine de la gestion publiques catastrophes mondiales liées à la pollution. L'auteur n'as pas oublié de citer quelques conventions internationales et les organismes mis en place dans le domaine de la gestion de l'environnement marin.

L'accent a été mis surtout sur la pollution par les hydrocarbures.

Il a parlé de l'OMCI- Organisation Internationales Consultative de la Navigation Maritime et son successeur qui est actuellement l'OMI (Organisation Maritime Internationale)

- Les conventions internationales pour la prévention de la pollution par les hydrocarbures.

- Convention sur l'intervention en haute mer. En cas d'accident entraînant ou

pouvant entraîner une pollution par les hydrocarbures du 29/11/69

- Convention Internationales sur la responsabilité civile pour les dommages dus à la pollution par les hydrocarbures du 29/11/69

- La Convention du 29/12/72 sur la prévention de la pollution des mers résultant de l'immersion des déchets et la Convention des déchets et la Convention du 29/12/72 sur la prévention de pollution des mers, résultant de l'immersion des déchets.

- Convention du 02/11/73 pour la prévention de la pollution par les navires.

Organisme s'occupe de la protection de l'environnement marin:

le PNUE- Programme des Nations Unies pour l'Environnement

le PMR - Programme pour les mers régionale

L'Auteur a également parlé des dispositions et accords juridiques en vue de la lutte contre la pollution marine en Afrique de l'Ouest et du Centre.

- La convention d'Abidjan et son protocole relatif à la coopération en matière de lutte contre la pollution en cas de situation critique.

- Il a parlé aussi du plan d'action pour la protection et la mise en valeur du milieu marin de la région de l'Afrique de l'Ouest et du Centre et la Mise en œuvre de deux activités prioritaires de ce plan.

Il a par ailleurs rappelé l'état de la lutte contre la pollution dans la région de l'Afrique de l'Ouest et du Centre en faisant l'étude des cas de chaque pays.

C'est ainsi qu'au Bénin, l'organisation responsable de la lutte anti-pollution et la Commission Nationale pour l'Environnement du Ministère du plan et de la statistique, la DMM.

Il a rappelé que pour lutter contre la pollution des eaux nationales, l'Assemblée Nationale Révolutionnaire a adopté la loi 87-015 du 21/9/87 portant code de l'hygiène publique.

L'application de toutes les conventions souffre par manque de rigueur dans l'exécution.

(mémoire de maîtrise es-sciences juridique, disponible au CARDER Ouémé).

122-Le développement de la pêche au Dahomey : Etude socio-économique / Puechavy; Servant. -- Cotonou (Bénin) Novembre 1962. 208pp.

1. développement. 2. problème. 3. pêche. 4. convention. 5. production. 6. commercialisation. 7. consommation. 8. poisson. 9. perspectives. 10. revenus. 11. répartition.

L'étude des problèmes socio-économiques relatifs au développement de la pêche au Dahomey a été entreprise en application de la convention passée entre le gouvernement de la République du Dahomey et la SEDES en Mai 1967.

La mission a séjourné au Dahomey du 10 Mai au 17 Juillet 1962.

Le rapport de la mission comprend deux titres :

1. Analyse de la situation actuelle.

A -production

B -commercialisation

C -consommation du poisson

2. Perspectives

A-perspectives de développement

B-mesures à prendre pour améliorer la commercialisation.

De nombreux tableaux nés du souci de régionaliser les besoins en fonction de la densité des populations et de l'apport protéinique sont placés en annexe. Des renseignements sur les prix et des suggestions pratiques relatives à l'organisation de la commercialisation y figurent également.

Le rapport de synthèse reprend les grandes lignes de l'enquête et s'attache à définir les avantages qu'apporteraient les diverses solutions proposées au choix du gouvernement.

L'enquête effectuée du 18 Mai au 5 Juin 1962 a permis de déterminer :

- les origines de diverses populations de pêcheurs sur la côte ;

- le nombre de pêcheurs spécialisés ;
 - la répartition du poisson capturé par zone et par sorte d'engins de pêche ;
 - le revenu brut des produits de la mer ;
 - les charges supportés par les pêcheurs ;
- les temps passés par les pêcheurs et les femmes des pêcheurs, le revenu annuel d'une famille moyenne, le revenu horaire, le niveau de vie moyen.

(disponible à la Direction des Archives Nationales et à la Direction des Pêches).

123-Le fruit de la Passion / Kogblévi, A.

-- Cotonou (Bénin) Les Presses du Vieux Pont, 2002. 83 pp.

1. ferme agricole. 2. fleurs du mal. 3. bon fermier. 4. naja. 5. eden. 6. tisane. 7. diabète. 8. bissap. 9. amaric

124-Le Lac Nokoué, Environnement du domaine margino-littoral Sud-béninois : bathymétrie-lithofacie, salinité, mollusques et peuplements végétaux. /

Texier, H.; Colleuil, B.; Profizi, J-P.; Dossou, C. -- Cotonou (Bénin) 1980. VP.

1. Lithofaciès. 2. Biofaciès. 3. intrusion saline. 4. caractères physico-chimiques. 5. faune. 6. flore. 7. Sud-Bénin.

L'étude comparative des cartes de salinité, bathymétrie, sédimentologie des lithofaciès, répartition des mollusques et des peuplements végétaux permet une première approche des biotopes de ce milieu à eaux saumâtres

que représente le Lac Nokoué (R.P. Bénin).

La morphologie du fond (profondeur moyenne de 1,75m) et la sédimentation

à caractère détritique fin sont surtout induites par les apports fluviaux lors des périodes de crues.

L'ouverture ou la fermeture du principal exutoire du Lac (chenal de Cotonou) sur l'Océan Atlantique jouent un rôle primordial sur les variations des caractères

physiques des eaux, en particulier la salinité.

Le Lac est remarquablement stable quant à la salinité durant la fermeture (6-10 grammes par litre). A l'ouverture, les eaux deviennent polytypiques (0 à 33 grammes par litre) entre la saison des pluies

(Novembre) et la saison sèche (Mars). Le Lac est divisé en trois grandes

zones de salinité déterminantes pour la pisciculture.

Les facteurs limitants de ce milieu lagunaire déterminent la répartition, la pauvreté spécifique et la pullulation d'un petit nombre d'espèces adaptées. L'étude de la répartition des mollusques montre, par exemple la conquête totale du Lac par *Corbula trigona*. Celle du peuplement des végétaux des zones bordières du Lac met en évidence le développement d'une prairie basse à *Paspalum vaginatum* (Gramineae) enracinés ou flottants.

125-Le profil de la zone côtière du Bénin / Mondjanagni, A.C.; Adam, K.S.; Langley, P. -- Cotonou (Bénin) Centre pour l'Environnement et le Développement en Afrique, 1998. 93 pp.

1. profile. 2. zone. 3. environnement. 4. pollution. 5. érosion. 6. déchets. 7. exploitation. 8. écosystème.

Le profil de la zone côtière du Bénin est un document qui fait le diagnostic de l'état de l'environnement par l'analyse des principaux problèmes environnementaux côtiers; érosion des sols, pollution de l'air, des eaux marines et lagunaires, déchets urbains, occupation du sol, exploitation des forêts et des écosystèmes fragiles.

126-Le projet de développement de la pisciculture au Bénin : Problèmes et perspectives / Akitoby, B. -- Cotonou (Bénin) 1988. 78 pp.

1. mortalité. 2. gestion. 3. pisciculture. 4. poisson.

Ce document a identifié les problèmes liés au développement de la pisciculture sur le plan technique et dans le domaine de développement de gestion d'un projet de ce type.

Le problème le plus important soulevé par l'auteur est la mortalité des poissons liée à la non maîtrise des conditions physico-chimiques de l'eau. Il a parlé aussi de besoin de développement de la pisciculture en tant qu'activité économique au Bénin.

(mémoire de maîtrise en science économique, disponible à la Direction des Pêches).

127- Les acadjas dans le Bas-Bénin et leurs incidences socio-économiques /

Gnahouedokonon, D. -- Cotonou (Bénin) Direction des Pêches, [nd] (Rapport) VP.

1. engin. 2. acadjas. 3. Sud- Bénin. 4. environnement.

L'auteur présente la situation des engins de pêche dénommés "Acadja" dans les eaux du Lac Nokoué. Il décrit les techniques d'implantation, d'exploitation des différents types de "ACADJA". Il décrit aussi l'effet des "ACADJA" sur l'environnement dans quelques lagunes et lacs du Sud- Bénin.

(INFOSEC- deuxième conférence internationale sur technologie traditionnelle et appropriée et environnement africain).

128- Les conséquences géographiques de la construction du barrage de Cotonou sur la zone lagunaire du Sud-Est béninois /

Baglo, A.M. -- Cotonou (Bénin) 1980. 111 pp.

(mémoire de maîtrise en géographie, disponible à la FSA/UAC).

129- Les courants du Golfe du Bénin /

Vincent, L.; Cuaz, L. -- Cotonou (Bénin) Direction des Pêches, 1960. (Rapport)

28 pp.

1. courant. 2. direction. 3. vitesse. 4. lâchers. 5. bouteille.

Ce document comporte les résultats issus des lâchers de bouteilles pour étude de courants effectués dans le golfe du Bénin et de Guinée.

Ces lâchers ont permis de déterminer quelques courants du golfe du Bénin avec leur direction.

(disponible à la Direction des Pêches).

130- Les holocentridae (Pisces, Beryciformes) des côtes béninoises : Première mention de *Corniger spinosus* Agaziz, 1953 /

Anato, B. -- Cotonou (Benin) 1991. VP.

(disponible à la FSA/UAC).

131- Les impacts socio-économiques et écologiques des pêcheries en branchages "acadjas" dans le lac Nokoué /

Houndonougbo, S.D. -- Cotonou (Bénin) 1987. 70 pp.

(mémoire de fin de cycle pour l'obtention du DEAT, disponible à la direction des Pêches)

132- Les méthodes de pêche controversée du Sud - Bénin /

Houankpè, C. -- Cotonou (Bénin) Direction des Pêches, 1990. (Rapport) 100 pp.

(Rapport technique n° 2 Projet Pêche lagunaire /GTZ, disponible à la Direction des Pêches).

133- Les mollusques benthiques d'une lagune du Sud Bénin, le lac Ahémé : Les facteurs de leur répartition, dynamique de population et estimation de la production de *Corbula trigona* /

Maslin, J.L. -- Lyon (France) 1983. 152 pp.

(thèse doct. 3è cycle, disponible à la Direction des Pêches).

134-Les pêcheries maritimes béninoises : Une gestion pour leur exploitation durable / Adeke, B. -- Cotonou (Bénin) 1997. 71 pp.

1. pêche. 2. gestion régionale. 3. pêcheries maritimes. 4. cogestion.

L'auteur a montré que l'organisation traditionnelle de la pêche est maintenue avec les aspects de gestion administrative de la filière.

Il a proposé au comité de cogestion au Bénin, qui repose sur le savoir scientifique et traditionnel, des expériences pratiques constituant un premier pas vers une gestion régionale plus cohérente des pêcheries maritimes.

(mémoire de maîtrise, disponible à la Direction des Pêches).

135-Les pêches dans l'Atlantique Centre-Est: Recherches soviétiques sur les chinchards et les maquereaux de la zone nord du COPACE / Organisation des Nations Unies pour l'Alimentation et l'Agriculture; Programme des Nations Unies pour le Développement. -- Rome (Italy) Organisation des Nations Unies pour l'Alimentation et l'Agriculture, 1984. 104 pp.

1. recherches soviétiques. 2. maquereau. 3. stocks. 4. pêche. 5. maturité. 6. évaluation. 7. faune. 8. chinchards.

136-Les pêcheurs marins artisanaux et la maintenance du matériels de pêche / Gnimassou, B.D. -- Cotonou (Bénin) 1981. 61 pp.

(mémoire de fin de cycle pour l'obtention du DEAT, disponible à la FSA/UAC).

137-Les prises non commercialisées dans les unités de gestion halieutiques liées aux sennes tournantes et sennes de plage : Implications techniques et socio-économiques / Gokou, G.C. -- Cotonou (Bénin) 1988. 66 pp.

(mémoire de fin de cycle pour l'obtention du DEAT, disponible à la FSA/UAC).

138-Les problèmes de la pêche dans le moyen delta de l'Ouémé : Etude de la zone comprise entre la Sô et l'Ouémé / Kpanou, R. -- Cotonou (Bénin) 1980. VP. 1. pêche. 2. potentiel. 3. poisson. 4. gestion. 5. techniques.

D'après l'auteur, en Rép. Pop. du Bénin, la pêche est l'une des plus anciennes activités des populations spécialisées du Sud qui ont parfaitement maîtrisé les techniques de pêche en utilisant des engins variés adaptés à la nature du poisson. Il a fait une évaluation des pêcheurs et le potentiel halieutique.

Le moyen delta de l'Ouémé se présente comme une zone favorable à la pêche.

L'auteur a dans un premier temps essayé d'analyser les facteurs physique et humains qui favorisent particulièrement la pêche dans la vallée.

Il a parlé sur les principaux problèmes de la pêche dans le moyen delta de l'Ouémé.

En dernier ressort, l'auteur a tenté d'étudier les solutions possibles qui ont été tentées jusqu'à la réaction du document pour résoudre du document pour résoudre ces problèmes et d'en proposer d'autres qui permettent aux autorités chargées de la gestion de pêches, de mieux gérer pour pérenniser l'activité des pêches.

(mémoire de Maîtrise en géographie, disponible au CARDER/Ouémé).

139-Les problèmes de la pêche en rapport avec les conditions naturelles et humaines dans le lac Ahémé et la région côtière adjacente (Bas-Dahomey Occidental) / Guilcher, A. -- Cotonou (Bénin) Direction des Pêches, [nd] (Rapport) VP. (disponible à la Direction des Pêches).

140-Les problèmes de la pêche maritime artisanale : Etude du cas de la pêche a la ligne au campement du Port de Pêche de Cotonou / Djossou, T.K. -- Cotonou (Bénin) 1989. 59 pp.

1. description. 2. technique. 3. pêche. 4. mer. 5. terre.

L'auteur présente les caractéristiques générales et les difficultés de la Pêche Maritime Artisanale (PMA).

Une brève description de techniques actuellement utilisées par les pêcheurs artisans du Port de Pêche de Cotonou a été faite.

Les problèmes rencontrés par ces pêcheurs, en mer, à terre et les mobiles du découragement des armateurs privés pour l'application de la nouvelle technique ont été identifiées.

(mémoire de DEAT, disponible à la Direction des Pêches).

141-Les Ressources en eaux superficielles de la République de Bénin / LE BARBE; Gualde, R; Ale, G.; Millet, B.; Bordel, H.Y. -- Brest (France) ORSTOM, 1993. 457 pp.

1. convention. 2. ouvrage. 3. précipitations. 4. écoulement. 5. monographie. 6. paramètre. 7. pluie.

Le document est réalisé dans le cadre d'une convention particulière signée le 4/02/85 entre la Direction de l'Hydraulique du Bénin (DH) et l'Institut Français de Recherche Scientifique pour le Développement en Coopération (ORSTOM) sur financement du Ministère Français de la Coopération N° 193/C/DPL/ 84/ BEN

Cet ouvrage composé de quatre (4) parties qui sont :

- les précipitations et les principaux paramètres climatiques;

- les écoulements;

- le domaine paralytique méridional;

est une monographie qui traite des ressources en eaux superficielles du Bénin et se propose d'en dresser l'inventaire le plus complet possible et

d'évaluer les paramètres nécessaires à leur mise en valeur. Le terme "eaux de surface" englobe la pluie, les écoulements et les eaux stockées dans les lagunes.

Comme l'ont signalé les auteurs, les résultats présentés ne doivent pas être considérés comme complets et intangibles. Ils ne correspondent qu'à l'état des connaissances du moment. Ils permettront d'identifier les mesures à prendre pour en combler les lacunes.

Collection Monographies Hydrologiques N° 11, disponible à la Direction de l'Hydraulique

142-Les Sablières de Djako : Conditions d'exploitation d'étude sédimento-morphologique / Ezin, C.I. -- Cotonou (Bénin) 1988. VP.

1. cote. 2. sable marin. 3. sablière. 4. exploitation. 5. marécage. 6. réalimentation. 7. dégradation. 8. littoral. 9. dérive. 10. pollution.

De nombreuses sablières des côtes béninoises, celle de Djako, à l'extrémité ouest de Cotonou fournissent l'essentiel du sable marin utilisé pour différentes constructions à Cotonou et dans ses environs immédiats. Ces sablières sont la propriété du District Urbain de Cotonou

6 qui y perçoit des taxes d'exploitation. Celles-ci sont exploitées par des manœuvres autonomes rémunérés, séance tenante, après chargement des camions à la pelle.

Cette étude apporte, d'une part, une meilleure connaissance d'exploitation du sable à Cotonou et explique, d'autre part, la dynamique de réalimentation et de régularisation éventuelle du littoral de Djako.

Ce sable sert à la fabrication des parpaings destinés à la construction des résidences et des murs d'enceinte dans une proportion d'environ 83%, à la confection des pièces de cimenterie d'art à 5% et 12% seulement au comblement des marécages. Cette exploitation intensive sur

une côte, en général fragile, pose des problèmes: dégradation du milieu naturel, pollution, déséquilibre du littoral.

En rapport avec cette étude, les observations suivantes ont été effectuées:

- pollution littorale, 2 types: anthropique 62% et naturelle 38%

- dérive littorale, d'origine ouest, elle est très rapide: environ 20m à la minute surtout pour les objets plus lourds que l'eau;

- réalimentation des secteurs exploités, extrêmement rapide 48 à 72 h même pour des fosses de près de 6 à 7 m de profondeur.

(mémoire de maîtrise, disponible au CBRST et à l'UAC).

143-Les sparidae des côtes béninoises : Milieu de vie, présentation des espèces et biologie de *Dentex angolensis*, Poll et Maul, 1953 / Anato, B. – Cotonou (Bénin) 2000. VP.

1. sparidae. 2. espèces. 3. *Dentex angolensis*. 4. *Dentex canariensis*. 5. *dentex congoensis*. 6. *Pagellus bellottii*.

Dans la présentation des Sparidae des côtes béninoises, 6 espèces ont été décrites parmi les 9 signalées pour la première fois au Bénin par CROSNIER et BERRIT (1966). Ce sont *Boops boops*, *Dentex angolensis*, *Dentex canariensis*, *Dentex congoensis*; *Pagellus bellottii* et *Pagrus caeruleostictus*.

De la description des espèces, il ressort que certains caractères méristiques restent invariables; ce qui est une caractéristique de toute la Super-Famille des Sparoidea qui comprend, en plus des Sparidae, les Centranchidae, les Lethrinidae et les Nempteridae (JOHNSON, 1980). Ces caractères sont: 3 épines à la nageoire anale; 17 rayons principaux à la nageoire caudale; une épine et 5 rayons branchus à la nageoire ventrale et le nombre vertébral est toujours égal à 24 (10 vertèbres abdominales et 14 caudales).

L'auteur a eu à faire les études biométriques et anatomiques qui lui ont permis de dégager des différences notoires entre les espèces. Il s'agit principalement de la forme générale du corps, de la tête, du diamètre oculaire et de la distance préorbitaire. Ainsi, les études ont confirmé que la bogue est le plus allongé des Sparidae avec un corps subcylindrique, alors que les autres espèces ont le leur nettement élevé, haut et plus comprimé. De plus, elle a la tête plus petite, l'œil plus grand et le museau plus court. A cet égard, *Boops boops* se rapproche morphologiquement d'un autre poisson avec lequel on la confond assez facilement. Il s'agit de *Centranchus cirrus*, Rafinesque 1810; un Centranchidae. Mais, l'étude comparative des deux espèces a montré que la grande ressemblance morphologique entre elles n'est qu'un exemple de convergence de formes issues de deux familles voisines mais taxinomiquement distinctes (KTARI et ANATO, 1984).

(disponible à la bibliothèque personnelle du feu Anato).

144-Les techniques artisanales de traitement et conservation du poisson au Sénégal, Ghana, Bénin et Cameroun / Niokhor, S.D. -- Cotonou (Bénin) Direction des Pêches, 1997. (Rapport). 119pp.

1. caractéristique. 2. technique. 3. poisson. 4. traitement. 5. conservation.

Le document a fait ressortir :

- les caractéristiques fondamentales des techniques artisanales de traitement et de conservation du poisson. l'organisation, la structure et le profil technique du secteur de traitement artisanal du poisson.

- le traitement artisanal du poisson et conservation des produits traités;

- les aspects Socio-économiques du secteur traitement avec les différents cas d'étude des pays.

(COPACE / TECH/ 87/ 84, disponible à la Direction des Pêches).

145-Loi-cadre sur l'environnement en République du Bénin / Agence Béninoise pour l'Environnement. -- Cotonou (Bénin) Agence Béninoise pour l'Environnement, 1999. VP.

1. environnement. 2. loi. 3. politique. 4. constitution.

La présente loi définit les bases de la politique en matière d'environnement et organise sa mise en œuvre en application des dispositions des articles 27, 28, 29, 74 et 98 de la constitution de la Républiques du Bénin.

Loi N°98- 030 du 12 Février 1999 portant loi- cadre sur l'environnement en république du BENIN, disponible au MEHU.

146-Lutte contre la pollution de l'eau et conservation de la diversité biologique dans le Grand Ecosystème marin du Golfe de Guinée : Bénin, Cameroun, Côte d'Ivoire, Ghana, Nigeria , Togo / GEF' LARGE MARINE ECOSYSTEM PROJECT FOR THE GUIL OF GUNIEA. -- Cotonou (Bénin) [nd] (Rapport) VP.

1. écosystème. 2. conservation. 3. biodiversité. 4. programme. 5. pollution. 6. environnement. 7. qualité.

Le projet PNUD/ONUDI du Grand Ecosystème Marin du Golf de Guinée a mis au point une démarche régionale pour la prévention de la pollution dans le Golfe de Guinée et la conservation de la biodiversité dans son grand écosystème marin. Il a englobé un renforcement institutionnel, une surveillance de la qualité de l'eau et de l'environnement , un programme de lutte contre la pollution , une formation, la création de sites de démonstration et le développement de moyens d'améliorer l'état du Grand Ecosystème Marin du Golfe de Guinée.

147-Lutte contre la pollution de l'eau et conservation de la diversité biologique dans le grand écosystème marin du golfe de guinée : Rapport sur le volet pollution industrielle et urbaine (première phase) / Akotegnon, C.

-- Cotonou (Bénin) GEF'S Large marine ecosystem project for gulf of guinea, (Rapport) VP.

148-Manuel d'agriculture à l'usage des pisciculteurs pour les élevages associés: cas des poules pondeuses / Zoffoun, A.; d'Almeida, J.; Demoulin, F. -- Lokossa (Bénin) Centre d'Action Régional pour le Développement Rural du Département du Mono, 2001. (Rapport) VP.

1. agriculture. 2. pisciculture. 3. élevage. 4. poisson.

Ce document est destiné en premier lieu aux pisciculteurs qui doivent associer l'élevage de poules pondeuses à leurs activités.

C'est une étude de cas spécifique aux départements du Mono et Couffo qui peut ne pas trouver son appréciation ailleurs. Les auteurs ont essayé de donner aux pisciculteurs une information technique et de gestion de base soit la plus pratique possible et la mieux adaptées à leurs conditions . Ils ont essayé d'attirer l'attention sur le fait que le succès d'un élevage de poules pondeuse et de son association avec le poisson dépend de l'application avec laquelle les pisciculteurs suivent les règles de gestion.

Ils ont mis l'accent sur les particularités et contrainte des élevages associées à la pisciculture sous toutefois négliger les paramètre économiques est l'élevage avicole et le suivi de exploitation dans le CARDER Mono.

(Rapport de projet d'appui au monde rural dans le Mono (PAMR), disponible au CARDER- Mono).

149-Méthodes de traitement, de conditionnement et de conservation des produits de pêche: Cas particulier de la SO.N.A.PECHE / Kpedetin, C.B.N. -- Cotonou (Bénin) 1980. 55 pp.

1. pêche. 2. ressource. 3. plan.
4. crustacés. 5. protéine. 6. traitement.
7. conditionnement. 8. conservation.
9. produits.

La pêche considérer comme la cueillette des ressources naturelles de nos plans d'eau libres, paraît être une source d'approvisionnement relativement bon marché pour résoudre le problème de besoin en protéines animales.

Dans le souci de faire profiter sa population de qualités alimentaires des poissons et des crustacés, l'état béninois a confié la responsabilité des activités commerciales de ces produits à la SO. N.A. PECHE

La SO.N.A. PECHE dispose à cet effet d'une usine de traitement et de conditionnement des crevettes et des installations frigorifiques de conservation des produits de pêche, grâce auxquels, elle alimente ses circuits de distribution en produits frais et traités.

Le Fonctionnement de ces équipements constitue la préoccupation majeure dans ce document. Il est présenté en ayant soin de considérer deux grandes rubriques:

- une rubrique pour les crevettes, (traitement, conditionnement et conservation)

- une deuxième rubrique pour les poisson (traitement conditionnement et conservation)

(mémoire de fin de cycle, disponible au CARDER OUEME).

150-Méthodologie d'inventaire et de contrôle de l'érosion côtière dans la région de l'Afrique de l'Ouest et du Centre / Ibe, A.C.; Quelennec, R.C. -- Nairobi (Kenya) Programme des Nations Unies pour l'Environnement, 1989. 107 pp.
1. pollution. 2. mer. 3. environnement.
4. plan d'action. 5. érosion. 6. littoral.
7. surveillance. 8. cote.

A la troisième session du Conseil d'Administration du PNUE (1975), plusieurs Etat de l'Afrique de l'Ouest et du Centre ont demandé au PNUE d'étudier les problèmes de la pollution de la mer et des côtes de leur région.

A la suite de cette demande, le PNUE a envoyé dans la région une mission exploratrice qui s'est rendue dans 14 Etats en 1976. Dans son rapport, la mission a identifié les principaux problèmes de l'environnement de la région et a formulé des recommandations concernant l'élaboration d'un plan d'action pour la protection et la mise en valeur du milieu marin et des zones côtières de la région.

Le présent manuel qui est le produit du projet WACAF/6 prolonge WACAF/3 et aboutit à l'élaboration d'un manuel présentant des méthodes appropriées de surveillance de l'érosion côtière pour la région de l'Afrique de l'Ouest et du Centre, y compris des procédures normalisées d'étude des zones côtiers, qui soient applicables dans cette région.

Il est destiné principalement à l'usage des spécialistes chargés des opérations d'inventaire et de contrôle de l'érosion côtière dans la région de l'Afrique de l'Ouest et du Centre.

Il vise à la fois à fournir les éléments scientifiques qui permettent de comprendre la formation et le comportement dynamique des structures sédimentaires littorales et à permettre aux spécialistes de la région d'identifier d'inventorier et lutter contre les évolutions négatives du littoral.

(rapports et études des mers régionales N°107 avec la Collaboration de l'UNESCO).

151-Méthodologie de collecte de données et de gestion du littoral du Bénin, Cameroun, Cote d'Ivoire, Ghana, Nigéria, Togo. / BREDA Unité de Dakar/UNESCO. -- Lomé (Togo) Organisation des Nations Unies pour l'Education, la Science et la Culture, Février 1998. (Rapport) VP.
 1. méthodologie. 2. programme.
 3. environnement. 4. Mangrove.
 5. collecte. 6. évaluation.

Depuis la mise en place des programmes régionaux en Afrique tels que; COMARAF, WACAF, LME, il se dégage la nécessité d'indiquer convenablement l'état de l'environnement côtier du Golfe de Guinée. La disparité des résultats et surtout des méthodes utilisées sur les mêmes thématiques n'offrent pas de sérieux indicateurs pour harmoniser les points de vue.

L'objectif de l'atelier était de mener des exercices de méthodologies conjointe de collecte de données et de dégager les axes de gestion des ressources du littoral. L'axe a été mis sur:

- L'élaboration d'un format de méthodologie de collecte de données en rapport avec les thématiques sur les ressources halieutiques et productivité les mangroves, les données socio-économiques et les aspects culturels dans l'analyse globale de gestion des ressources du littoral.

- L'évaluation des différents systèmes de base de données et la détermination du système adapté aux préoccupations de la zone littorale du golfe de Guinée.

152-Monogènes Parasites de poissons d'eau douce au Bénin / Dossou, C. -- Montpellier (France) 1985. 116 pp.
 (Thèse doct. d'Etat).

153-Monographie du Delta de l'Ouémé (2 tomes) / Bureau Central Hydrologique. -- Brest (France) ORSTOM, 1972. VP.
 (disponible à la Direction des Pêches).

154-Myxosporidies et Microsporidies de poissons du Sud-Bénin : Faunistique, Ultra structure, Biologie. / Sakiti, G.N. -- Cotonou (Bénin) 1987. VP.

1. poisson. 2. biotope. 3. Myxosporidies.
 4. Microsporidies. 5. parasite.
 6. sexualité. 7. micro-organisme.

Le poisson constitue un biotope extrêmement favorable au développement d'un grand nombre de Protistes parasites. Malgré les nombreuses données en possession de l'auteur, certains d'entre eux, en particulier les Myxosporidies et les Microsporidies, sont encore peu étudiées et demeurent une énigme sur bien de points qui constituent autant de lacunes à combler: systématique, cycle, sexualité, modalité d'infection et relations d'hôte parasite. Dans le but de contribuer à la connaissance des Myxosporidies et Microsporidies de poissons du Sud Bénin, l'étude de ces micro-organismes a été entreprise sous divers aspects. Les résultats de cette investigation sont présentés dans ce document qui comporte 4 parties:

- la première partie rappelle l'histoire ainsi que les généralités des Myxozoaires et des Microsporidies. Elle présente le matériel biologique, le cadre géographique du travail et les techniques d'étude.

- dans la deuxième partie, l'auteur a fait la description de la faune parasitaire des poissons examinés.

- la troisième partie est consacrée aux recherches ultra structurales sur les Myxozoaires et des Microsporidies étudiées.

- La quatrième partie fait état de la biologie des myxosporidies et microsporidies observées.

L'auteur a travaillé plus sur les poissons d'eau douce et quelques poissons marins.

(thèse 3ème cycle, disponible au Département de Zoologie/FAST/UAC).

155-Nearshore Dynamics and Sedimentology of the Gulf of Guinea : Proceedings of the First Symposium on the IOCEA Cruise / Ibe, A.C.; Awosika, L.; Aka, K. -- Cotonou (Bénin) Centre for Environment and Development in Africa, 1998. 207 pp.

1. sediment. 2. Gulf of Guinea. 3. salinity. 4. climate. 5. small pelagic fishes. 6. coastal water. 7. CEDA.

156-Nutrition et alimentation des poissons et crustacés / Guillaume, J.; Kaushik, S.; Bergot, P.; Metailler, R. -- Paris (France) Institut National de la Recherche Agronomique (INRA) 1999. 487 pp.

1. nutrition. 2. alimentation. 3. crustacés. 4. poissons. 5. métabolisme. 6. crevettes. 7. pigmentation. 8. caroténoïdes.

157-Pêcheries maritimes artisanales et collecte des données statistiques en Rép. Pop. du Bénin : Répartition géographique des campements de PMA sur le littoral: Origines des pêcheurs avec les institutions sociales traditionnelles. / Kohoué, A.H. -- Cotonou (Bénin) 1986. 77 pp.

1. diagnostic. 2. méthodes. 3. collecte. 4. données. 5. stratégie.

L'auteur a fait le diagnostic des méthodes de collecte de données existantes, suivi des propositions pour une meilleure collecte des données statistiques de pêches.

Il est à noter que la nouvelle méthode proposée ne diffère pas trop des autres méthodes en place sauf qu'il a parlé des stratégies de mise en œuvre.

(mémoire D.E.A.T, disponible à la Direction des Pêches).

158-Pêcheries ouest africains : Variabilité, instabilité et changement / Cury, P.; Roy, C. -- Paris (France) ORSTOM, 1991. 525 pp.

1. variabilité. 2. instabilité. 3. ressource. 4. upwelling. 5. changement. 6. gestion. 7. pêcheur.

Le problème de la variabilité de l'instabilité et du changement constitue en des thèmes fondamentaux de la recherche sur les ressources pélagiques côtières en Afrique de l'Ouest.

Deux réunions, l'une au Centre de Recherches Océanographiques de Dakar Thiaroye (Sénégal) et l'autre à l'Institut Supérieur des Pêches Maritimes de Casablanca (Maroc), ont permis à des chercheurs de différents Centres de Recherches Océanographiques Ouest-africains et européens de se rencontrer et d'échanger leurs expériences. Ce livre édité par les Docteurs Cury et Roy, est le fruit de ce travail collectif.

Le livre comporte trois(3) grands chapitres:

- Le premier chapitre aborde sur une longue période, les réactions de sociétés de pêcheurs face aux changements biologiques, économiques ou sociaux

- Les zones d'upwelling sont connues pour être particulièrement riches, mais aussi fluctuantes.

- Ces fluctuations de l'environnement marin côtier sont décrites et quantifiées dans le second chapitre.

- Le troisième chapitre permet de décrire les pêcheries en s'attaquant à étudier le rôle de la variabilité et des changements de l'environnement bio-écologique dans l'évolution de ces pêcheries. Dans cette partie, des méthodes d'approche sont proposées dans le souci de comprendre et parfois celui d'explorer le futur, ceci passe par la modélisation de l'impact des fluctuations environnementales et des activités de pêche sur la dynamique des ressources.

Enfin quelques réflexions sur les objectifs et les contraintes de la gestion sont proposées dans la dernière partie.

159-Peulements des animaux des lagunes du Bénin / Dossou, C. -- Cotonou (Bénin) 1981. (Rapport) VP.

1. lac. 2. lagune. 3. facteur. 4. organisme. 5. faune. 6. mollusque. 7. plancton. 8. peuplement.

L'auteur a donné le cadre géographique des lacs et lagunes du Sud- Bénin

L'étude ici a porté essentiellement sur le lac Nokoué et la lagune de Porte-Novo

Après avoir identifié les principaux facteurs(facteurs abiotiques et biotiques) qui influencent ce milieu, l'auteur fait une étude de la richesse de la micro-faune et de la macro faune de ces plans d'eau:

- pour la micro-faune on a : le plancton, les organismes benthiques et périphtiques

- pour la macro-faune , on a : le peuplement piscicole, le peuplement des crustacés, le peuplement des Mollusques.

(extrait du Document: Cahiers, Etudes, Documents; INFOSEC N°4 : La Pêche au Bénin, disponible à l'INFOSEC).

160-Plan d'action pour l'évaluation des stocks démersaux et le développement des peches maritimes en République Populaire du Bénin / Idelhaj, A.;

Frechette, J. -- Cotonou (Bénin) Comité National Océanographique (CNO) octobre 1989. (Rapport) 13 pp.

161-Plan d'aménagement pour la gestion de la pêche maritime en République du Bénin / Comité National Océanographique /CBRST. -- Cotonou (Bénin) Comité National Océanographique/CBRST/DP, Août 1996. 37 pp.

1. Bénin. 2. aménagement. 3. pêche. 4. pêche maritime. 5. recherche océanographique. 6. convention. 7. pêche artisanale. 8. poissons. 9. démersaux. 10. zone économique exclusive. 11. engin de pêche. 12. capture. 13. crevettes.

162-Plan d'aménagement pour la gestion de la pêche maritime au Bénin /

Anato, C.B.; Ahonoukoun, A.; Djiman, R.; Sohoun, Z.; Dehy, L.; Meyizoun, T.T.; Tohouégnon, C.P.; Campbell, J.; Frechette, J.; Talbot, A.S. -- Cotonou (Bénin) 1997. (Rapport) 42 pp.

1. aménagement. 2. pêche. 3. politique. 4. ressources. 5. environnement. 6. problématique. 7. développement.

Ce plan d'aménagement qui a été proposé en vue d'une meilleure gestion des pêcheries maritimes béninoises est un corollaire au diagnostic qui a permis de cerner les problèmes les plus poignants qui entravent un développement réel du secteur depuis des décennies . C'est une manière de rompre avec le vieux principe de la gestion à vue des ressources.

Parmi ces problèmes multiples et complexes, les auteurs ont porté l'attention sur les plus préoccupants qui sont ceux liés à l'environnement naturel, socioprofessionnel et bien sûr politique . En effet, l'analyse du passé historique de la pêche maritime en République du Bénin a mis en évidence le caractère ambigu de la gestion des ressources et de l'absence d'une volonté politique réelle de développement de la filière. Pour répondre à ces insuffisances, le présent plan d'aménagement , après avoir donné des informations générales d'ordre administratif, réglementaire et scientifique sur les pêches maritimes, a consacré la substance de son contenu à l'identification des problématiques à chaque niveau du secteur tout en développant des approches de solutions. Bien entendu, une chose est d'élaborer un plan d'aménagement, mais sa mise oeuvre effective en est une autre. Pour répondre à cet aspect primordial qui conditionne d'ailleurs la réussite de tout plan de développement, les stratégies proposées ont été regroupées en catégories d'actions à court, moyen et long termes avec toutes les implications logistiques requises. Que les utilisateurs de ce plan de développement puissent exploiter les idées qui y sont exposées pour que le but visé

soit atteint; le développement des pêches maritimes au Bénin.

163-Plan d'aménagement pour la gestion des pêches maritimes en République du Bénin / CNO; Direction des Pêches; Assistance technique canadienne. -- Cotonou (Bénin) CNO/CBRST, mars 1997. (Rapport) VP.

164-Plan d'Aménagement Rural du Département du Mono : Rapport de phase 5 (édition définitive) au CARDER Mono / Fanneau de la Horie, B.; Kpodjedo, M.; Agbahungba, G.; Hounkpe, E. -- Lokossa (Bénin) Centre d'Action Régional pour le Développement Rural du Département du Mono, Mars 1996. (Rapport) VP.

1. aménagement.
2. plan.
3. suivi.
4. reproductibilité.
5. ouvrage.
6. envasement.

Le document constitue la dernière phase de l'étude du Plan d'Aménagement Rural du Mono. Il porte sur l'élaboration d'avant-projets sommaires de petits projets représentatifs d'actions reconnues comme importante lors de la formulation du Plan d'Aménagement. Ces projets ont été retenus comme revêtant un caractère de reproductibilité et de mise en œuvre et de gestion par les populations villageoises et sont relatifs à:

- 1) Aménagement de point d'abreuvement par le bétail transhumant
- 2) Aménagement hydro-agricole sur des sites types
- 3) Boisement à Haindé (S/PHOUEYOGBE) et à Adjahonmè (Klovekan)
- 4) Protection anti-corrosive sur les versants dominant le lac
- 5) Installation de migrants en zone de savane.

En complément, une réflexion a été conduite sur le fonctionnement du lac Ahémé.

En absence d'un suivi régulier des phénomènes, cette réflexion est étayée sur quelques observations ponctuelles et sur l'analyse des rares documents existants.

Ils comporte

- les Caractéristiques des ouvrages sur la digue de Guézin
- Le régime des marées
- Le sens et vitesse d'écoulement
- L'envasement du Ahémé (disponible au CARDER/Mono).

165-Plan Municipal d'Actions Environnementales de la ville de Ouidah. Tome 1 : Plan d'actions à long terme / DEUTSCHE Gesellschaft fuer Technische Eusammenarbeit. -- Cotonou (Bénin) DEUTSCHE Gesellschaft fuer Technische Eusammenarbeit, [nd] 57 pp. 1. instrument. 2. planification. 3. gestion. 4. synthèse.

Le PMAE, instrument de planification, de suivi et de gestion des actions jugés prioritaires qui visent à trouver des solutions durables aux problèmes environnementaux qui se posent aux populations locale, est un outil de gestion prospective de la ville qui constitue un complément nécessaire et indispensable en plan Direction d'Urbanisme. Ce document est la synthèse des activités menées et des résultats obtenus.

Le Tome 1 présente de la journée de dialogue public et ceux de l'atelier municipal de planification jusqu'au plan des actions prévus pour un horizon de dix ans.

(disponible au centre de documentation du MEHU).

166-Plan Municipal d'Actions Environnementales de la ville de Ouidah. Tome 2 : Programme Triennal d'Actions prioritaires / Deutsch Gesellschaft fuer Technische Eusammenarbeit. -- Cotonou (Bénin) DEUTSCHE Gesellschaft fuer Technische Eusammenarbeit, [nd] 125 pp.

Le tome 2 présente le plan triennal d'actions et les fiches des micro-projets.

(disponible au centre de documentation du MEHU).

167-Point sur l'évolution de la pisciculture en République du Bénin / Aguè, B.S. -- Cotonou (Bénin) 1979.

53 pp.

1. pisciculture.
2. terrain.
3. eau.
4. poisson.

D'après l'auteur, la pisciculture n'est pas seulement l'œuvre d'une grande entreprise industrielle. Elle doit aussi et surtout être réalisée par le paysan avec une économie modeste. Il a fait le point sur les activités piscicoles au Bénin. D'après lui, le Bénin dispose de tous les facteurs favorables à la réussite de la pisciculture (eau, terrain, nourriture, poissons).

(mémoire DEAT, disponible à la Direction des Pêches).

168-Possibilité d'adaptation du *Sarotherodon melanotheron* à la pisciculture béninoise : Contribution à l'écologie et à la biologie – potentialités piscicoles / Wuemenou, A.T. -- Cotonou (Bénin) 1988.) 113 pp.

(thèse d'ingénieur Agronome, disponible à la FSA/UAC).

169-Premier atelier national d'information et de sensibilisation des ONGs béninoises sur la gestion durable et intégrée du grand écosystème marin (22-23 janvier 1998) : Rapport final / Bénin 21 (ONG); CEPRAEDES (ONG) -- Cotonou (Bénin) Bénin 21 (ONG) mars 1998. (Rapport) 63 pp.

170-Prise de conscience des problèmes de l'environnement en Afrique de l'Ouest: Affronter le défi environnemental / Stone, R.D. -- Cotonou (Bénin)

Cellule de Coordination Régionale du Programme d'Assistance Technique à la Communication et à l'Information sur la Protection de l'Environnement; Techniplan-Arca Consulting-TVE, Octobre 1996. 197 pp.

1. environnement marin et côtier.
2. Afrique de l'Ouest.
3. Zones écologiques.
4. dégradation de l'environnement.
5. Sensibilisation.
6. protection.
7. Communication.
8. Information.

171-Problème de la production halieutique du lac Ahémé : Influence des activités anthropiques sur la population en poissons et sur la conservation des ressources naturelles / Dagba, L. -- Cotonou (Bénin) 1986. 164 pp.

(disponible à l'UAC).

172-Profil des ressources halieutiques du Bénin/ Aziablé, A.; Bernaczek, G.M.

-- Cotonou (Bénin) Direction des Pêches, Mai 1986. (Rapport)

1. effort de pêche.
2. littoral.
3. pêcheur.
4. sardinelle.
5. espèce.
6. stock.

Le milieu marin en zone littorale et en haute mer est brièvement décrit dans le présent document. L'effort de pêche, tant dans le secteur artisanal qu'industriel se situe actuellement à un faible niveau comparativement aux niveaux autrefois atteints. La pêche artisanale compte un effectif de l'ordre de 3000 pêcheurs. (en partie des migrants saisonniers venus du Ghana) pour une flottille de 570 pirogues (dont 1/3 environ maîtrisé).

Les principaux engins de pêche utilisés sont la senne coulissante, le filet dérivant par la sardinelle, le filet maillant et la senne de la plage.

La pêche industrielle est en recul par rapport aux années 70 et ne compte actuellement qu'un seul navire en service équipé de chalut de fond.

Le rapport présente également un résumé des données biologiques existantes pour cinq espèces ou groupe d'espèces. *S. maderensis*, *E. encrasicolus*, Pomadasyidae; *Pseudotolithus* sp. *G. decadactylus*.

Il ressort de l'étude que les rendements des stocks actuellement exploités pouvaient être doublés.

Il existe par ailleurs la possibilité de développer la pêche des sparidés, de *B. capariocus*, du thon et des stocks mésopélagiques.

A l'exclusion des espèces mésopélagiques, le potentiel global en pêche se situerait entre 10.000 et 15.000 tonnes.

(disponible à la FAO et à la Direction des Pêches).

173-Programme d'aménagement des zones humides du Sud-Bénin: Diagnostic et éléments de formulation / Gnimadi, A. / Centre Béninois de Développement Durable(CBDD) -- Cotonou (Bénin) Centre Béninois de Développement Durable, Juin 1996. (Rapport) 57 pp.

1. Sud-Bénin. 2. zones. 3. humides. 4. aménagement. 5. développement rural. 6. biodiversité. 7. environnement.

174-Projet d'écologie urbaine de Cotonou : Cas de l'inondation du Quartier Agla / Belt, V.K. -- Cotonou (Bénin) Ministère de l'Environnement, de l'Habitat et de l'Urbanisme, Juillet 1999. (Rapport) 75 pp.

1. canalisation. 2. drainage. 3. inondation. 4. impact. 5. imperméabilité. 6. infrastructure. 7. développement.

Le quartier de Cotonou, récemment loti ne dispose pas de réseau de canalisation pour le drainage des eaux pluviales . Il est soumis périodiquement , pendant la saison des pluies, au phénomène d'inondation dû à l'insuffisance du système de drainage naturel, à l'imperméabilité du sol et au activités humains.

L'étude des impacts de l'inondation a abouti à la formulation d'un ensemble de solutions en collaboration avec les représentants de la population. Il s'agit principalement de l'entretien des infrastructures de drainage existants et qui seront construits de la gestion des ordures et la mise place de programme d'éducation de la population.

Des recommandations sont formulés pour la mise en œuvre des ces solutions de développement durable.

(disponible à la documentation du MEHU).

175-Projet du Grand Ecosystème du Golfe de Guinée : rapport de la première réunion du Comité Ministériel Accra, Ghana, les 9 et 10 juillet 1998 / ONUDI/PNUD/NOAA/PNUE. -- Accra (Ghana) juillet 1998. (Rapport) 62 pp.

176-Projet du Grand Ecosystème Marin du Golf de Guinée du Fonds Mondial pour l'Environnement : Deuxième réunion du Comité Directeur Cotonou, Bénin 11-12 Mars 1997 / ONUDI/PNUD/NOAA/PNUE. -- Cotonou (Bénin) 1997. (Rapport) VP.

177-Projet du Grand Ecosystème Marin du Golf de Guinée du Fonds Mondial pour l'Environnement : Première réunion de la revue tripartite Cotonou, Bénin 10 mars 1997 / ONUDI/PNUD/NOAA/PNUE. -- Cotonou (Bénin) mars 1997. (Rapport) VP.

178-Projet du Grand Ecosystème Marin du Golfe de Guinée : rapport de la troisième réunion du Comité Directeur Accra, Ghana, le 7 juillet 1998 / ONUDI/PNUD/NOAA/PNUE. -- Accra (Ghana) Juillet 1998. (Rapport) 29 pp.

179-Projet du Grand Ecosystème Marin du Golfe de Guinée : rapport de la deuxième réunion de la revue tripartite Accra, Ghana, le 6 juillet 1998 / ONUDI/PNUD/NOAA/PNUE. -- Accra (Ghana) juillet 1998. (Rapport) 12 pp.

180-Projet "Evaluation des stocks de poissons démersaux et développement des pêches maritimes au Bénin" : Rapport de la phase I / Anato, C. B. -- Cotonou (Bénin) Comité National Océanographique(CNO)/CBRST, (Rapport) 32 pp.

1. Bénin. 2. environnement. 3. maritime. 4. plateau. 5. continental. 6. pêcherie. 7. stocks. 8. démersaux. 9. campagne.

181-Projet "évaluation des stocks de poissons démersaux et développement des pêches maritimes au Bénin" : Rapport scientifique janvier 1991 / CNO/CBRST; Centre International d'exploitation des Océans (CIEO)/ Canada. -- Cotonou (Bénin) CNO, Janvier 1991. (Rapport) VP.

1. pêcheries maritimes. 2. pêche maritime artisanale. 3. pêches maritimes industrielle. 4. échantillonnage. 5. stock. 6. mer.

182-Projet " évaluation des stocks de poissons démersaux et développement des pêches maritimes au Bénin" : Rapport scientifique Avril 1991 / Comité National Océanographique (CNO) -- Cotonou (Bénin) CNO, Avril 1991. (Rapport) 8 pp.

183-Projet lutte contre la pollution de l'eau et la conservation de la diversité biologique dans le grand écosystème marin du golfe de guinée : Composante gestion de l'information et SIG / Mama, V. J. -- Cotonou (Bénin) GEF'S Large

Marine Ecosystem of gulf of guinea, juin 1999. (Rapport) VP.

184-Quelques considérations théoriques sur l'évolution des hauteurs d'eau dans le lac Nokoué / Afouda, A.A. -- Cotonou (Bénin) 1981. (Rapport)

A partir d'une étude hydrologique du lac Nokoué, l'auteur dégage les principaux facteurs qui conditionnent l'évolution des apports d'eau .

Pour pallier à l'insuffisance des données d'observation, il propose un modèle mathématique utilisant le bilan hydraulique du lac. La solution théorique à ce modèle permet de simuler l'évolution des hauteurs d'eau dans le lac dans différentes situations.(disponible à l'INFOSEC et au CRHOB/CBRST).

185-Rapport annuel d'activités : Volets "Production halieutique" des années 1986,1987,1988,1989,1990,1991,1992, 1993,1994,1995,1996. / Centre d'Action Régional pour le Développement Rural du Département de l'Atlantique. --Cotonou (Bénin) Centre d'Action Régional pour le Développement Rural du Département de l'Atlantique, 1997. (Rapport) VP.

1. campagne. 2. production. 3. pêche. 4. développement.

Chaque année, le CARDER/ATLANTIQUE présente un rapport annuel de ses activités.

La présentation du document comporte:

Introduction

1 – Présentation du Département de l'Atlantique

2- Présentation CARDER Atlantique et autres

3- Objectifs Globaux et Spécifiques

4- Conditions de Développement de la Campagne

5- Bilan de la campagne

6- Difficultés rencontrées – Approches de solutions et perspectives pour la campagne à venir

Conclusion

Le volet "Production halieutique" est présenté dans chaque Rapport et est subdivisé en production pêche continentale et production pêche marine.

(disponible au CARDER/Atlantique).

186-Rapport annuel sur les activités des pêches/ Division des pêches. -- Porto-Novo (Bénin) Centre d'Action pour le Développement Rural du Département de l'Ouémé, 1992. (Rapport) 10 pp.

(disponible au CARDER/Ouémé).

187-Rapport B-transit littoral : Projet de remise en état et d'entretien des infrastructures portuaires du port autonome de Cotonou / Berger international, Laboratoire central d'hydraulique de France; Port autonome de Cotonou. -- Havre (France) Berger international, [nd] (Rapport) VP.

1. port. 2. engraissement. 3. érosion.
4. protection. 5. restauration.
6. aménagement.

Depuis la réalisation du Port de Cotonou, le littoral béninois a été le siège d'importantes modifications se traduisant soit par des engraisements (à l'ouest du port), soit par des érosions (à l'est du port). On retrouve des évolutions du même genre sur le littoral togolais après la construction du port de Lomé.

L'ampleur des évolutions est à l'échelle de celle des phénomènes sédimentologies en jeu que caractérise un très important transit littoral de sens ouest-est et l'intensité est de l'ordre de 1 à 1,5 million de m³/ an.

Les problèmes d'aménagement du littoral sont en étroite relation avec le régime sédimentologie de la côte et c'est donc tout d'abord celui-ci qui est abordé dans la première partie. La seconde partie traite des différents travaux de protection ou restauration à envisager sur le littoral ou dans le domaine portuaire.

(disponible au Port Autonome de Cotonou).

188-Rapport d'étude sur les poissons d'eaux douces et saumâtres du Bénin :

Inventaire des poissons menacés de disparition du Bénin: Inventaire distribution, statut et conservation / Laleye, Ph. -- Cotonou (Bénin)

Coopération Bénino-Néerlandaise, 1997. (rapport) 95 pp.

(disponible à la FSA/UAC).

189-Rapport de Campagne Océanographique à bord du navire "SUZAINA" du Nigeria /

Gbaguidi, A.; Sohoun, Z. -- Cotonou (Bénin) Projet régional Grand Ecosystème Marin du Golfe de Guinée (LME/GOG) 1999. (Rapport) VP

1. chalutage. 2. campagne. 3. plateau continental. 4. poisson. 5. pollution. 6. espèce. 7. effort de pêche.

Dans le cadre de ses activités, le projet LME/GOG a organisé une campagne de chalutage et d'étude sur la pollution des plateaux continentaux du Golfe de Guinée allant de la Côte d'Ivoire au Cameroun, du 25 Février au 25 Mars 1999. Cette campagne s'est déroulée d'abord dans la partie Ouest (Côte d'Ivoire, Ghana, Togo) avec le groupe N°1 composé des experts des différents pays concernés et ensuite dans la partie Est (Bénin, Nigeria Cameroun) avec le groupe N°2 composé des experts desdits pays.

Cette campagne a permis aux experts nationaux de calculer les rendements de pêche dans les différentes zones de recherche. Des comparaisons ont été faites entre les différents pays sur le rendement.

- les crevettiers font beaucoup de rejet en mer; ces rejets sont toujours constitués de poissons de petites tailles,

- les eaux nigérianes sont dépourvues en général des espèces de grande taille, en occurrence les Pseudotolithus. La taille maximale de cette espèce ne dépasse pas 17cm. Cela laisse à supposer que la plupart de ces espèces débarquées au Port de Cotonou par les bateaux nigériens sont pêchées dans les eaux béninoises.

- l'effort de pêche déployé est souvent intense sur les mêmes stocks d'une zone donnée; ce qui laisse prétendre à la destruction de certains stocks.

190-Rapport de fin de stage sur la collecte et le traitement de statistiques bio-économiques sur la pêche au Centre de Recherches Océanographiques de Dakar-Thiaroye / Ahonoukoun, A. -- Cotonou (Bénin) Centre Béninois de la Recherche scientifique et technique (CBRST) (Rapport) 15 pp.

1. pêche. 2. démersal. 3. senne. 4. ligne. 5. poisson. 6. enquête. 7. pélagique.

191-Rapport de l'étude préliminaire sur l'aménagement d'un abri pour la pêche maritime artisanale à Cotonou / Vetillart, R. -- Cotonou (Bénin) Direction des Pêches, 1986. (Rapport) 29 pp.

1. aménagement. 2. abri. 3. digue. 4. lagune. 5. ouvrage. 6. palplanche. 7. enrochement.

Le rapport a présenté une étude préliminaire de l'aménagement d'un abri pour la pêche maritime artisanale à Cotonou.

L'étude a abouti à:

- la réalisation des 2 digues en palplanches, dans le cadre de la solution homogène.

- la réalisation en palplanche de la digue extérieure Sud-Ouest, dans la zone de la boue pose de sérieux problèmes d'exécution et présente des risques très atténués pour ce qui concerne la digue intérieure, Nord- Est, dont l'établissement peut être opéré à l'abri de la digue Sud-Ouest.

En définitive, si la décision de réaliser les travaux de construction de l'abri portuaire de Cotonou en aval de la lagune de Cotonou, est prise, l'étude conseille au maître d'ouvrage de ces travaux de procéder à un appel à la concurrence avec plusieurs formules:

1- avec digue en enrochements,

2- avec digue en palplanches, avec digue Sud-Ouest en enrochements et la digue Nord- Est en palplanches.

(disponible à la Direction des Pêches).

192-Rapport de présentation de l'expérimentation : "Adaptation de l'habitat aux conditions locales d'assainissement à Cotonou" document N° 1 et 2 / Service d'Etudes Régionales d'Habitat et d'Aménagement Urbain. -- Cotonou (Bénin). Société d'Etudes Régionales d'Habitat et d'Aménagement Urbain, [nd] (Rapport) VP.

1. assainissement. 2. eau potable. 3. urbanisme. 4. épuration. Face aux sérieux problèmes d'assainissement qui se pose dans la ville de Cotonou et à la suite des études générales sur l'assainissement, l'adduction d'eau potable et l'urbanisation menés en 1983-1984 par le groupement de bureaux d'étude allemands GIGG, le projet PUB, dont le SERHAU assure la relève, a initié un programme d'expérimentation dans le but de proposer des principes non conventionnels de construction et d'assainissement adaptés aux conditions locales, notamment en ce qui concerne l'élimination des eaux pluviales et usées de toutes natures.

Le projet devrait permettre d'harmoniser les objectifs d'urbanisme et les contraintes d'assainissement au travers de l'aptitude des sites à l'infiltration et à l'épuration des eaux par le sol.

(disponible à la SERHAU).

193-Rapport du groupe de travail spécial sur l'évaluation des stocks démersaux du secteur Cote-d'Ivoire-Zaire. / Comité des pêcheurs pour l'Atlantique Centre-Est. -- Cotonou (Bénin) Organisation des Nations Unies pour l'Alimentation et l'Agriculture, Mai 1979. (Rapport) VP.

1. évaluation. 2. stock. 3. potentiel. 4. pêcherie.

Le groupe de travail spécial sur l'Evaluation des stocks démersaux du secteur Côte- d'Ivoire- Zaïre a eu lieu du 13 au 18 Novembre 1978 au Centre de Recherches Océanographiques d'Abidjan (Cote d'Ivoire).

Cette réunion avait pour objet d'évaluer le niveau d'exploitation des stocks démersaux compris entre la Cote d'Ivoire et l'ex-Zaïre et de préconiser des mesures d'aménagement appropriées.

Quinze (15) chercheurs de la sous- région ont participé à cette réunion.

En ce qui concerne le secteur Bénin – Togo- Ghana, les participants avaient conclu au fait que les disponibilités en données ne permettaient pas l'emploi de modèles globaux .

Le taux d'exploitation étant élevé au moment où ces campagnes ont eu lieu , on peut raisonnablement espérer une prise maximale moyenne annuelle de l'ordre de 0,4 fois la biomasse , soit environ 20000 tonne ou 1,3t/km².

Si l'on extrapole cette valeur de 1,3t /km² à l'ensemble du secteur Ghana/Togo/ Bénin, on obtient un potentiel maximal de capture de 32500tonnes.

Sauf quelques exceptions, les données existantes n'ont pas permis d'utiliser les modèles globaux ou structuraux pour l'estimation de l'état des stocks ou de leurs potentialités. Il reste donc un effort à faire pour améliorer la qualité des statistiques de prise et d'efforts pour les pêcheries industrielles notamment.

En raison de l'importance des pêcheries artisanales côtières, il est souhaitable d'améliorer les estimations des prises globales qu'elle réalisent et d'y apprécier le pourcentage en nombre et en poids , des espèces démersales qui les composent.

(disponible à la FAO/Bénin).

194-Rapport final des travaux du groupe mangrove-Benin / Akoegninou, A. -- Cotonou (Bénin) GEF'S Large marine ecosystem project for gulf of guinea, juin 1999. (Rapport) 34 pp.

195-Rapport partiel des travaux de terrain du groupe mangrove-Benin / Akoegninou, A. -- Cotonou (Bénin) GEF'S Large marine ecosystem project for gulf of guinea, mars 1998. (Rapport) 20pp.

196-Rapport partiel des travaux de terrain du groupe mangrove-Bénin (volet restauration) / Akoegninou, A. -- Cotonou (Bénin) GEF'S Large marine ecosystem project for gulf of guinea, septembre 1998. (Rapport) 18 pp.

197-Rapport sur les Campagnes de chalutage de la sous-surface du plateau continental du Togo au Cameroun et du plateau de la Guinée Equatoriale au Congo avec R/V DR FRIDTJOF NANSEN / Foyen, T.; Soeterdal, L.S. -- Bergen (Norway) Institut de Recherche Marine, 1981. VP.

1. campagne. 2. poisson. 3. ressource. 4. chalutage.

Cette série de campagnes, menées dans les eaux Ouest – Africaines en 1982 constituant une partie du projet UNDP/FAO GLO/ 79/ 011 liait l'Agence Norvégienne pour le Développement International et la FAO.

La Campagne menée dans les eaux de l'Est du Golfe de Guinée concernait notamment l'Etude sur les petits pélagiques et les Ressources de poissons démersaux du Togo à Pointe- Noire en Août 1981.

Compte tenu de l'étroitesse des côtes des deux pays, les résultats obtenus ont été présentés ensemble.

198-Rapport Technique de l'atelier Sous-régional de Recherche conjointe sur le Lac Nokoué, 25 – 30 Juin 1990. / Programme Coastal Marine of Africa (COMARAF) -- Cotonou (Bénin) Centre Béninois de la Recherche Scientifique et Technique, 1990. VP.

1. courantomètre. 2. hydrologie. 3. bathymétrie. 4. sédimentologie.

5. paramètre. 6. vitesse.

Dans le cadre des activités du projet COMARAF/ PNUD/ UNESCO/RAF/ 87 /038, un atelier sous-régional de Recherche sur le Lac Nokoué s'est déroulé du 25 au 30 Juin 1990 à Cotonou au Bénin.

Les résultats préliminaires des recherches menées dans le cadre de cet atelier conjoint sous-régional par les quatre (4) groupes constitués pour les différents domaines retenus sont présentés dans ce rapport technique structuré comme suit:

Groupe 1 : Courantométrie – Hydrologie

Groupe 2: Bathymétrie- sédimentologie

Groupe 3: Etude du Benthos

Groupe 4: Utilisation traditionnelle du lac Nokoué

Deux stations , celle de Ladji sur le chenal de Cotonou et celle de Totche – Denou sur le Cheval de TOTCHE ont été choisies pour les mesures du courant et des paramètres physico- Chimiques.

Les résultats obtenus sont présentés sous forme de tableaux.

A Ladji les vitesses varient de 26 cm/s à la surface à 17cm/s au fond au flot et de 14cm/s à 03 cm/s au jusant et à Totche de 22cm/s en surface à 18cm/s au fond et au flot et de 22cm/s à 18cm/s au jusant.

199-Recherche sur les monogènes parasites des poissons d'eaux douces du Sud-Dahomey / Dossou, C. -- Cotonou (Bénin) 1973. VP.

1. monogènes. 2. poisson. 3. parasite. 4. espèce.

Pour tenter de combler les lacunes qui existent dans le domaine des monogènes en Afrique, l'auteur a entrepris des recherches sur les monogènes parasites des poissons d'eaux douces du sud Dahomey.

Le travail comporte trois parties:

- la première partie présente les conditions écologiques du milieu, le matériel et les méthodes d'étude;

- la deuxième partie décrit les parasites récoltés;

- la troisième partie traite du développement larvaire et post larvaire

de quelques espèces de monogènes.
(thèse de Doctorat de 3ème Cycle).

200-Recherches halieutiques Soviéo-Bénoises obtenues à bord du RTM

"BELOGORSK" / Institut Atlantique de Recherches scientifiques de l'Industrie des pêches et de l'Océanographie. Ministère des Pêches de l'URSS, 1980. (Rapport) VP.

1. campagne. 2. espèce. 3. pêche. 4. poisson. 5. faune. 6. chalutage.

La campagne soviéo-bénoise à bord du RTM "BELOGORSK" a été effectuée du 8 au 21 Décembre 1980. Elle visait à étudier les ressources en espèces pélagiques et démersales dans les eaux de la zone économique de la République du Bénin au delà du secteur côtier de 12 miles.

La campagne a été organisée conformément à l'accord entre le gouvernement de l'URSS et le gouvernement du Bénin sur la Coopération en matière des pêches maritimes du 24 Janvier 1977 et au procès-verbal de la réunion des experts soviétiques et béninois de 19 mai 1980.

Les objectifs principaux de la campagne sont:

- accomplissement de recherches Océanographiques complexes pour l'étude de la faune profonde au delà du secteur côtier de 12 miles;

- écho- protection par chalutage pour la recherche de concentration des poissons pélagiques et des possibilités de leur exploitation par pêche;

- collecte des matériaux biologiques sur les objets de la pêche.

201-Recherches sur le quaternaire récent du Sud du Bénin : Etude des Thanatocénoses des mollusques /

Adispar, G. -- Paris (France) 1976.

173 pp.

(Thèse doct. 3è cycle . Univ. Paris XI, centre d'Orsay, disponible à l'UAC).

202-Recherches ultrastructurales et biologiques sur quelques Myxosporidies parasites de Serranidés (Poissons, Téléostéens) / Sakiti, G.N. -- Cotonou (Bénin) 1982. VP.

1. Myxosporidies. 2. espèce.
3. évaluation. 4. parasite. 5. poisson.
6. ultrastructure.

L'auteur a fait la description des Myxosporidies. De nos jours encore, parmi la foule d'espèces de Myxosporidies connues, on a relativement peu de références sur l'ultra structure de leur spore et leur cycle d'évaluation. L'auteur a mentionné qu'il résulte de ce fait que la classification des Myxosporidies est régulièrement modifiée dès qu'on fait un pas avant dans la connaissance de ces organismes. Il a fait l'étude sous divers aspects, de quelques Myxosporidies parasites d'une part de poissons téléostéens de la famille des serranidés, et d'autre part d'autres familles de poissons apporter sa contribution à la connaissance de leur ultrastructure et de leur biologie. Chez les différents serranidés l'auteur a trouvé avec une remarquable constance des *ceratomyxa* parasites de la vésicule biliaire. Les spores se différencient par leur dimension. En élevage, il a constaté qu'à partir d'un certain âge tous les poissons étaient parasités mais que les grands individus l'étaient beaucoup moins.

(thèse 3ème cycle, disponible au Département de Zoologie/FAST/UAC).

203-Recueil des données statistiques des pêches maritimes au Bénin de 1984 à 1989 / Senouvo, A.P.; Gbaguidi, A.A. -- Cotonou (Bénin) Direction des Pêches, 1991. 134 pp.

1. données. 2. débarcadère. 3. littoral.
4. pêche. 5. statistiques.

Ces rapports rassemblent toutes les données statistiques de la P.M provenant des diverses enquêtes menées d'une part, par le projet Model Bénin du DIPA dans cinq débarcadères du littoral, et d'autre part pour le Service des études et

de la statistique de la D. Pêches au Port de Pêche de Cotonou.

Les statistiques ici réunies représentent la meilleure estimation car elle résultent d'une méthode cohérente d'analyse statistique des données fiables recueillies régulièrement au cours de la période pour les services sus-cités.

(disponible à la Direction des Pêches).

204-Réglementation de la pêche continentale / Projet pêche lagunaire; Direction des pêches. -- Cotonou (Bénin) Direction des Pêches, VP.

205-Ressources climatiques et activités salicoles sur le littoral occidental du Bénin / Toffi, D.M. -- Dijon (France) 1991. 165 pp.

1. climatologie. 2. environnement.
3. impact. 4. potentiel.

Ce mémoire de DEA, qui est un essai de climatologie appliquée, fait partie d'un projet de recherche plus vaste: l'exploitation artisanale du sel et son impact sur l'environnement et la vie socio-économique du complexe lagunaire côtier de Ouidah et de Grand-Popo.

Le souci premier de l'auteur était d'une part, de tenter de mesurer dans un cadre de vie bien défini, les interactions Homme-Milieu Naturel, d'appréhender dans leur évolution les niveaux d'établissement ou de rupture d'équilibre, et d'autre part d'étudier comment l'homme peut réhabiliter ou s'accommoder d'un environnement en mutation.

Cette étude envisage le climat tel que vécu et géré par les communautés rurales dans un cadre de vie bien défini.

Elle permet de mettre en relief le contenu dualiste des phénomènes climatiques, c'est-à-dire la manifestation à la fois de leurs composantes négatives (contraintes) et positives (ressources) à travers une activité précise.

Le travail s'oriente prioritairement vers une meilleure connaissance du potentiel énergétique du milieu littoral.

Le domaine d'étude est couvert par trois stations d'inégale importance (COTONOU Aéroport, Ouidah et Grand - Popo)

(mémoire de DEA au Centre de Recherches de climatologie tropicale URA 909 CNRS de l'Université de Bourgogne à DIJON, disponible au MAB/CBRS)T.

206-Résultats des chalutages et Premières Estimations / Vendeville, P. -- Brest (France) ORSTOM, 1990. (Rapport) 1. campagne. 2. chalutage. 3. plateau continental. 4. poisson. 5. upwelling. 6. saison.

A la demande du Centre Béninois de la Recherche scientifique et Technique (CBRS) l'ORSTOM, Institut français pour la recherche et le Développement, a réalisé en Juillet 1985 et Janvier 1986 deux campagnes de chalutage sur le plateau continental du BENIN afin d'évaluer les ressources en poissons de fond. Le travail à bord du navire de recherche "André NIZERY" de l'ORSTOM a été effectué par une équipe constituée de scientifiques de l'ORSTOM et du BENIN.

Les premiers résultats montrent des rendements moyens en espèces commerciales inférieures de 30% à ceux observés en Côte d'Ivoire sur des fonds de nature différente (moyenne saison froide et saison chaude de 324kg/h en Côte d'Ivoire contre 222kg/h au Bénin); mais de 25% supérieures à ceux observés au Togo dans des fonds de nature comparable (moyenne de 178 kg/h observée en 1983 et 1984 sur 7 campagnes).

L'effet de l'upwelling(remontée d'eau fraîche) en saison froide se fait bien ressentir , notamment au niveau de la distribution des espèces par strate; en particulier *Pseudolithus typus*, très abondant dans la strate 1 en saison chaude 1986. Il faut souligner que globalement la biomasse totale ne diffère pas significativement d'une saison à l'autre .

On observe une plus forte abondance d'espèces de "beaux poissons" en particulier les dorades, le choix où sont réunies les mérus et les carpes rouges(*Lutjanus spp.* et *Lethrinus atlanticus*) les saints-Pierres (*Chaetodipterus spp.* et *Zeus faber mauritanicus*) ainsi que les mâchoirons dont les individus captures étaient toujours de bonne taille .

Il y avait aussi une forte abondance de seiches (*Sepia officinalis*) d'une biomasse moyenne de 494 tonnes pour les deux (2) campagnes soit l'équivalent de 17,1 kg/h en moyenne par trait de chalut.

(document scientifique ORSTOM Brest n°56).

207-Résultats des observations réalisées sur l'évolution de la pêche lagunaire de 1966 à 1969 : Un inventaire bibliographique des connaissances sur la diversité biologique au Bénin / UICN; UAC. -- Cotonou (Bénin) Université d'Abomey-Calavi, 1969. 61 pp.

(disponible à FSA/UAC).

208-Revue sectorielle de la pêche artisanale au Bénin / DANIDA; DIPA; FAO. -- Cotonou (Bénin) Direction des Pêches, Juillet 1997. (Rapport) VP. 1. pêche. 2. indicateur. 3. évolution. 4. embarcation. 5. traitement. 6. conservation. 7. commercialisation. 8. politique.

L'objectif de la revue est l'analyse sectorielle de la pêche artisanale béninoise (importance du sous- secteur dans l'économie nationale) en vue d'identifier quelques indicateurs quantitatifs et qualitatifs permettant à l'avenir de mesurer l'évolution du sous-secteur.

Après une description générale, le document présente les principales caractéristiques du secteur des pêches (ressources, embarcation, techniques de pêche, opérations économiques et captures), ainsi que les méthodes de valorisation des produits débarqués

(traitement conservation et commercialisation). L'examen de la politique de développement national a permis de passer en revue les principaux programmes et projets de développement, les structures administratives impliquées. Enfin, l'analyse des contraintes et opportunités pour le développement du sous-secteur débouche sur l'identification des principaux indicateurs socio-économiques retenus pour le suivi par l'Administration des pêches.

Le travail, que les acteurs considèrent n'être pas une fin en soi, a été réalisé par une équipe composée d'un économiste (chef d'équipe) d'un bio-statisticien et d'un technologiste des pêches.

(Rapport technique N° 105).

209-Rythmes climatiques et production halieutique au Bénin / Houadegla, W.A.
--Cotonou (Bénin) 1991. 126 pp.

1. potentialités. 2. influences. 3. climat. 4. climatologie. 5. pêche. 6. écologie.

L'auteur a d'abord souligné que la pluralité des potentialités du milieu et l'influence du climat sur le mode de vie piscicole est certaine.

Cette brève étude sur la climatologie de la pêche en a apporté la preuve d'une modeste contribution qui concerne le rôle et l'influence de chaque facteur climatique sur la pêche.

Il a souligné qu'il faut éviter la disparité entre Ecologie et climatologie (mémoire de Maîtrise, disponible à la Direction des Pêches).

210-State of the coastal and marine environment of the Gulf of Guinea; Etat de l'environnement cotier et marin du Golfe de Guinée / Chidi, I.A.; Zabi, S.G.
1998. VP.

Le document constitue une mise en commun des différentes communications présentées lors des premières réunions du Groupe de travail du Projet tenues à Abidjan du 14 au 16 Août 1995. Les

experts béninois présents à ces réunions ont présenté brièvement trois communications.

211-Statistiques des pêches continentales:1987,1988,1989,1990,1991, 1992,1993,1994,1995,1996 / Gbaguidi, A.
--Cotonou (Bénin) Direction des Pêches, [nd] (Rapport) VP.

1. données. 2. statistique. 3. pêche. 4. production. 5. embarcation. 6. prix. 7. espèce.

Il s'agit des données statistiques des pêches continentales par année pour ces périodes.

Les données sont présentées sous forme de tableaux et de courbes pour les plans d'eau du Sud Bénin.

Ces données concernent :

- production totale par plan d'eau;
- courbes de production par plan d'eau;
- production halieutique des départements de l'Ouémé, de l'Atlantique et du Mono;
- Production par espèce et par plan d'eau par sous-préfecture et par embarcation.

A ces données s'ajoutent:

- la carte des marchés échantillonnés;
- le prix au marché des différentes espèces dans les trois départements.

Les données concernent le lac Nokoué, la Lagune de Porto-Novo, le fleuve Ouémé, le lac Ahémé, la lagune côtière /sazoué, le lac Toho, la lagune Toho, le Lac Togbadji, le lac Hlan, le lac Doukonta.

(Projet Pêche Lagunaire, disponibles à la Direction des Pêches)

212-Survey of the fish resources of the Western Gulf Of Guinea : Bénin, Togo, Ghana, Côte d'Ivoire / Kwame, A.K.; Mereta, T.; Oddgeir, A.; Sigbjorn, M.
1999. (Rapport) VP.

1. campagne. 2. carte. 3. estimation. 4. distribution. 5. composition. 6. poisson. 7. échantillonnage.

Cette campagne qui s'est déroulée du 19 Avril au 6 Mai 1999 sur le Navire de

recherche "Nansen" dans les eaux continentales des différents pays cités.

Les auteurs ont pu faire:

- la carte de distribution et l'estimation de l'abondance des principales espèces pélagiques;

- la description de la distribution, la composition et l'abondance des poissons demersaux par la surface balayée;

- la carte du régime hydrographique par l'utilisation du CTD-sonde à l'écran des régimes de température, de salinité et d'oxygène;

- l'échantillonnage des planctons;

- la formation sur les méthodes de conduite des campagne.

213-Survey of the fish resources of the western Gulf of Guinea (Bénin, Togo, Ghana & Cote d'Ivoire) : Survey of the pelagic and demersal resources 16 July-09 August 2002 / Mehl, S.; Alvheim, O.; Quaatay, S. N. K.; Tape, J. -- Bergen (Norway) Institute of Marine Research, 2002. (Report) 59 pp.

1. IMR. 2. survey. 3. biomass. 4. fish. 5. pelagic species. 6. meteorological. 7. hydrographical. 8. acoustic continental shelf.

214-Surveys of the fish resources of the western gulf of guinea (Benin, Togo, Ghana, Cote d'Ivoire) : Preliminary cruise report Survey of pelagic and demersal resources 19 april-6 may 1999 / Alvheim, O.; Mehl, S.; Koranteng, K.A.; Tandstad, M. -- Bergen (Norway) Institute of Marine Research; Marine Fisheries Research Division, 1999. (Rapport) VP.

215-Synthèse sur les sources de pollution due aux activités terrestres et qui affectent l'environnement marin, côtier et les eaux douces continentales dans la région de l'Afrique de l'Ouest et du Centre : Rapport et études sur les mers régionales, UNEP No. 171 / PNUE;

UNESCO. -- Paris (France) PNUE, 1999. 121 pp. (171)

1. morphologie régionale.
2. océanographie. 3. écosystème.
4. impacts anthropiques. 5. urbanisation.
6. pollution.

216-Travaux de protection et d'aménagement de la Côte à l'Est de Cotonou : Zone de la Crique / Port Autonome de Cotonou. -- Cotonou (Bénin) Port Autonome de Cotonou, Novembre 1992. (Rapport) VP.

1. érosion. 2. crique. 3. protection. 4. rentabilité. 5. cote.

L'érosion de la zone de la crique de Cotonou est un problème qui n'est pas nouveau. Il date en effet des années qui ont suivi la construction du port de Cotonou en 1960- 1962 mais qui est devenu de plus en plus crucial au fur et à mesure du développement de la ville de Cotonou à l'Est de la lagune.

Le travail dont les résultats sont présentés dans ce rapport, constitue la phase I de l'Etude de la protection de la crique de Cotonou qui comprend deux volets principaux: l'un technique pour définir les dispositifs de protection, l'autre économique pour évaluer la rentabilité du projet.

Parallèlement, l'étude a comporté deux étapes: en premier lieu, un examen des différentes solutions possibles puis, après concertation avec les autorités béninoises concernées, une optimisation de la solution retenue.

A l'aide du modèle littoral UNIBEST de DELFT MYDRAULICS préalablement réglé à partir de l'évolution connue du trait de côte de 1963 à 1992, plusieurs dispositifs de protection devant satisfaire à un certain nombre de critères ont fait l'objet de simulation pour déterminer l'évolution du trait de côte jusqu'en 2025.

(disponible à la SERHAU-SA).

217-Un exemple d'aménagement côtier non coordonné : La fermeture du chenal lagunaire de Cotonou(Bénin) / Klingebie, A. -- Paris (France) UNESCO, 1981. (Rapport) 48 pp.
(disponible à la FSA/UAC).

218-Un exemple de la mobilité du trait de côte : Le système côtier du Togo et du Bénin. / Klingebie, A. -- Paris (France) UNESCO, 1981. (Rapport) 26 pp.

219-Un exemple de sédimentation biodétritique quaternaire dans le domaine margino-littoral en climat tropical humide : Le lac "Ahémé" / Oyede, L.M. -- Cotonou (Benin) 1983. 171 pp.

1. lac. 2. analyse. 3. flore.

Les études hydrologiques, sédimentologiques et géochimiques réalisés sur le "Lac Ahémé" et les zones de bordure permettent de dégager les caractères essentiels de système lagunaire.

Les analyses hydrodynamiques montrent que l'essentiel de l'alimentation en eau du "lac Ahémé" se fait par le côté aval, notamment lorsqu' ils interviennent les crues du Mono.

L'auteur a abordé aussi la description sommaire de la faune et de la flore aquatique.

Par son cadre géomorphologique, le "lac Ahémé" constitue un environnement sédimentaire original, mais bien représentatif des phénomènes hydrologiques et sédimentologiques pouvant intervenir dans un milieu de mangrove en climat tropical humide. L'application de données acquises peut enfin conduire à reconnaître la nature margino-littorale certain dépôt fossiles et apporter ainsi une modeste contribution à la reconstitution de paléoenvironnement.

(thèse de Doctorat, disponible à la Direction des Pêches)

220-Un guide pour la promotion de la pisciculture familiale ou artisanale en Afrique / Collart, A. -- Cotonou (Benin) 1996. VP.

1. pisciculture. 2. ressource. 3. Tilapias. 4. rizipisciculture. 5. environnement.

La pisciculture en Afrique au Sud du Sahara est encore très récente puisque née de l'effort de guerre 1940- 1945, époque où il fallut mobiliser toutes les ressources alimentaires disponibles , et où la possibilité d'élever certaines espèces locales de poissons en étangs fut démontrée avec succès, en utilisant notamment des Tilapias comme *T. rendalli* entres autres, ainsi que *breochromis miloticus* et *D. macrochie*.

Ces résultats encourageant suscitèrent la mise en place, par leq des Pouvoirs Publics de la plupart des pays africains, des structures d'appui logistique favorables au développement de ce secteur, tels que des Centres Piscicoles producteurs et distributeurs d'alevins, ainsi qu'un encadrement technique de base, évidemment très limité à cette époque.

Ce guide présente à la masse paysanne rurale et ou périurbaine), trois alternassions de piscicultures à caractère familiale au artisanal , imposée par la spécialité de leur environnement.

Il s'agit respectivement de :

- la pisciculture classique en étangs à flancs de coteaux,
- la pisciculture e, canaux , en vallées marécageuses,
- la rizipisciculture, en vallée échappant aux inondation.

Dans chaque cas, le modèle piscicole proposé ne nécessite pas la mise en œuvre de moyen sophistique , ni coûteux , mais simplement une mobilisation sérieuse de ressources humaines locales en faisant appel à l'esprit d'entraide familiale de solidarité collective ou communautaire existantes.

Par ailleurs, ce guide, bien qu'orienté sur l'Afrique pourra servir utilement , à la promotion de la pisciculture artisanale dans toutes les régions tropicales.

221-Une analyse socio-économique de la pêche lagunaire au Bénin / Pfeiffer, V.; Gnonhouédokonon, D.; Afomassè, T. M.; Atti-Mama, C. – Cotonou (Bénin) Programme des Nations Unies pour l'Environnement; Organisation des Nations Unies pour l'Education, la Science et la Culture, 1989. (Rapport) 89 pp.

1. érosion côtière. 2. mers régionales. 3. géomorphologie. 4. sédimentologie. 5. littoral.

Le programme pour les mers régionales a été inauguré par le programme des Nations Unies pour l'Environnement en 1974.

Le programme porte actuellement sur onze régions et plus de cent vingt Etats côtiers y participent.

Dans le cadre de ce programme, il a été reconnu que le problème de l'érosion côtière demande des mesures prioritaires. Il a été décidé d'entreprendre un projet (WACAF/3) afin d'étudier les causes et l'évolution de ce phénomène et d'examiner des mesures permettant de les combattre.

Le présent manuel, qui est le produit du projet est destiné principalement à l'usage des spécialistes chargés des opérations d'inventaire et de contrôle de l'érosion côtière dans la région de l'Afrique de l'Ouest et du Centre.

Il est subdivisé en cinq chapitres:

- principaux aspects de l'évolution géologique, de la géomorphologie, de la sédimentologie et de l'érosion du littoral de la région;
- géomorphologie et processus côtiers: concepts fondamentaux;
- facteurs conditionnels de l'érosion côtière en Afrique Occidentale et centrale;
- inventaire du littoral, suivi et contrôle de son évolution;
- approche rationnelle de la lutte contre l'érosion dans la région.

Le manuel vise à la fois à fournir les éléments scientifiques qui permettent de comprendre la formation et le comportement dynamique des structures sédimentaires littorales et à permettre aux

spécialistes de chaque pays de la région d'identifier, d'inventorier et de lutter contre l'érosion côtière.

(Rapport et études des mers régionales n° 107, disponible au CNO/CBRST).

222-Vers une gestion intégrée de la zone côtière du Golfe de Guinée : Document cadre / Adam, S.K. -- Cotonou (Bénin) Centre pour l'Environnement et le Développement en Afrique, 1998. (Book)

1. Pollution. 2. diversité biologique. 3. écosystème marin. 4. golfe de Guinée. 5. environnement côtier. 6. gestion intégrée. 7. zone côtière.

Dans le cadre du projet ONUDI/PNUD-FEM intitulé "Lutte contre la pollution de l'eau et conservation de la diversité biologique dans le Grand Ecosystème Marin du Golfe de Guinée", il est envisagé de développer une réelle approche régionale des problèmes de la pollution de l'eau et la dégradation des habitats critiques du Grand Ecosystème Marin du Golfe de Guinée que se partagent plusieurs pays de l'Afrique de l'Ouest et du Centre;

L'objet de cette étude est de proposer un cadre conceptuel de gestion intégrée des zones côtières dans la région en traçant les grandes lignes, les objectifs spécifiques, les plans et les politiques sans

oublier les données nécessaires (socio-économique, scientifiques, légales, politiques, etc...) Après avoir posé la problématique du sujet de gestion de l'environnement côtier et rappelé les différentes phases méthodologiques, cette étude s'appuie sur quatre éléments qui en constituent les grandes parties:

- 1- le processus de planification (définitions et principes);
- 2- le diagnostic de l'environnement côtier du Golfe de Guinée;
- 3- la mise en place de la stratégie de gestion intégrée de la zone côtière;
- 4- de nouvelles approches de mise en oeuvre.

(disponible au CNO/CBRST et au CEDA).

