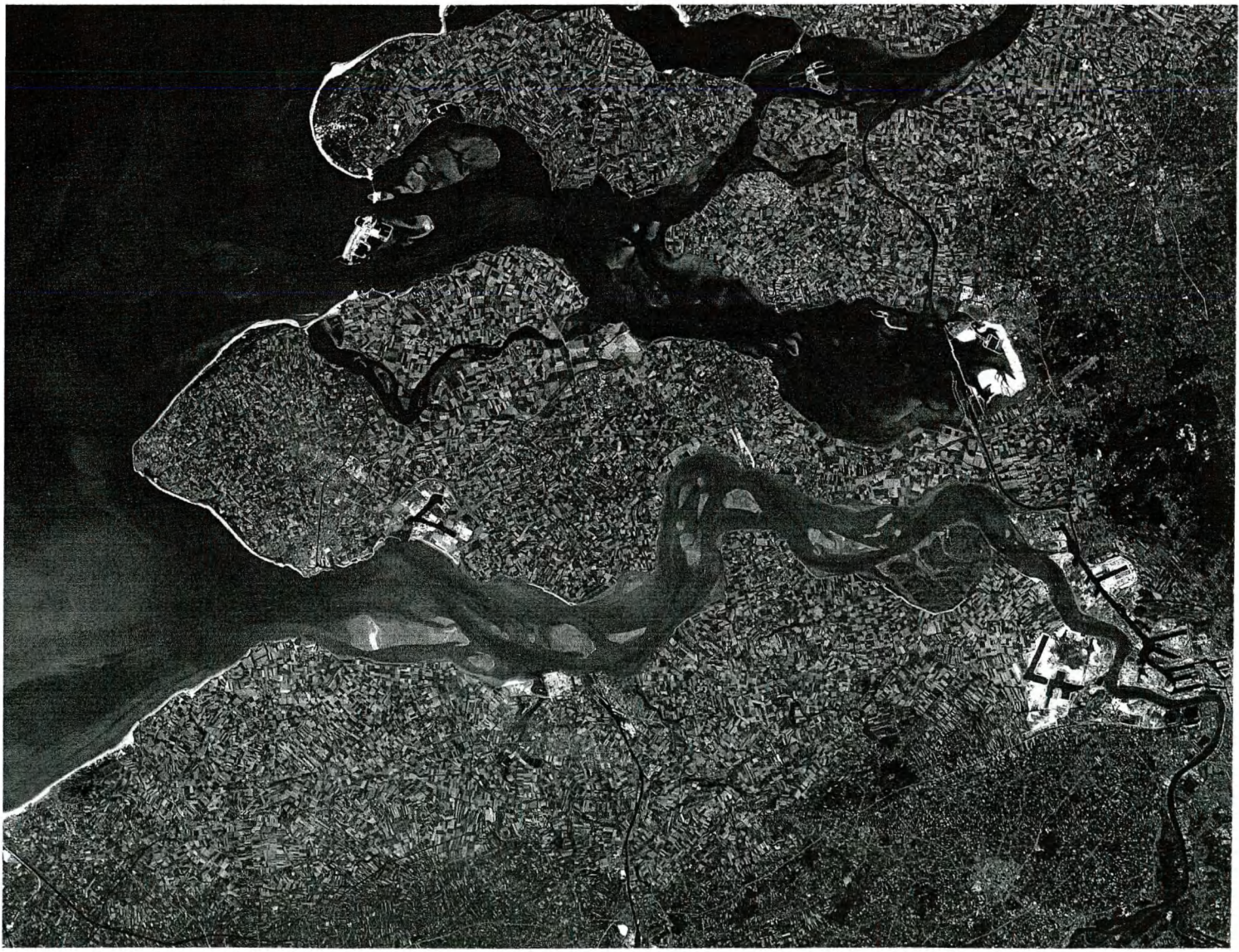


nummer: **W17**  
bibliotheek, Koestr. 30, tel. 0118-686362,  
bus 5014, 4330 KA Middelburg



# PLAN WESTERSCHELDE



11 001/26

## Recreatietellingen Westerschelde 1990

Werkgroep Recreatie-onderzoek Deltawateren

Rapportage, april 1991:

Provinciale Griffie

Stafbureau economisch onderzoek en datavoorziening

B.C.A. Zielschot

## Recreatietellingen Westerschelde 1990

### Inhoud:

	pag
1. Inleiding	2
2. Uitvoering van het onderzoek	2
3. De resultaten van de tellingen	4
3.1. Personen	6
3.1.1. Spitters zeeaas	6
3.1.2. Sportvissers	7
3.1.3. Handkockelaars	8
3.1.4. Recreanten	8
3.2. Stilliggende vaartuigen	10
3.3. Varende vaartuigen	13
3.4. Overig	16
4. Samenvatting	18

### Bijlagen:

1. Vliegroute
- 2a. Overzicht van de telgebieden
- 2b. Kaartje overzicht telgebieden
3. Totaal der waarnemingen van de 17 teldata
4. Totaal der waarnemingen van de 10 teldata met laagwater
5. Totaal der waarnemingen van de 7 teldata met hoogwater
6. Maxima der waarnemingen van de 17 teldata
7. Samenvattend overzicht der waarnemingen van de 17 teldata
8. Eindconclusies recreatievaart-tellingen Westerschelde 1987 en 1988

## Recreatietellingen Westerschelde 1990

### 1. Inleiding

In het actieplan uit het Beleidsplan Westerschelde zijn een aantal onderzoeksactiviteiten geformuleerd. Deze rapportage geeft uitwerking aan onderzoeksactiviteit N10:

Onderzoek ten aanzien van het recreatieve gebruik: Vastleggen van de basissituatie van het huidige recreatieve medegebruik van de oevergebieden en platen in de Westerschelde door middel van o.a. tellingen.

Ter uitvoering hiervan werd een werkgroep ingesteld bestaande uit vertegenwoordigers van de provinciale Planologische Dienst voor Zeeland (PPD), het ministerie van Landbouw, Natuurbeheer en Visserij (directie LNO, consulentschappen NMF en OR) en de Rijkswaterstaat, directie Zeeland:

R. Mooy en K. Thoenes (PPD Zeeland)

B. Bouwman (NMF Zeeland)

F. Raaijmakers (OR Zeeland)

W. Iedema, J. Poppe en C. Visser (RWS directie Zeeland).

Laatste twee genoemde personen, J. Poppe en C. Visser, traden tevens op als coördinatoren van het onderzoek.

Het Stafbureau economisch onderzoek en datavoorziening van de Provincie Zeeland heeft op verzoek deze rapportage verzorgd.

### 2. Uitvoering van het onderzoek

De feitelijke uitvoering van het onderzoek bestond uit een 17-tal tellingen vanuit een vliegtuig in de periode 29/4-2/9, uitgevoerd door medewerkers van de betrokken instellingen. De doelgroepen van de tellingen waren:

- Betreders van en stilliggende vaartuigen op en nabij de platen, slikken, schorren, kleine strandjes en dijkglooiingen (excl. stranden mondingsgebied).
- Varende watersport, sportvisbootjes en varende zeilplanken (incl. mondingsgebied).
- Eventuele bijzonderheden te noteren op kaart en op uitwerkstaten, bijvoorbeeld *crossmotor, tractor, kano, waterscooter, speedboot, waterskiën, parasailing, hond, zeehond*.

Niet meegeteld zijn recreatievaartuigen in jachthavens, sluizen en voorhavens bij sluizen, kleine opblaasbootjes en de bemanning op vaartuigen, voor zover niet op een plaat lopend. Tevens is strandrecreatie op de stranden van Zeeuwsch-Vlaanderen (Zwin-veerhaven Breskens) en Walcheren (Vlissingen-Westkapelle) buiten beschouwing gelaten.

Genoemde doelgroepen zijn verdeeld in een viertal hoofdgroepen:

- 1) personen, bestaande uit spitters zeeaas op plaat of slik, sportvissers op plaat, slik of schor, handkokkelvissers en recreanten op plaat, slik, schor, strandje of dijk;
- 2) stilliggende vaartuigen, onderverdeeld in kajuitzeilboten (>7m), open zeilbootjes (w.o. catamarans), motorkruisers, sportvisbootjes (<7m), grote sportvisverhuurboten, zeilplanken (buitendijks op plaat, slik, schor of strandje) en slikliggers (permanent op het

- slik liggende bootjes, die geen ligplaats in een jachthaven of sportvishaven hebben);
- 3) varende vaartuigen, onderverdeeld in kajuitzeilboten (>7m), open zeilbootjes (w.o. catamarans), motorkruisers, sportvisbootjes (<7m), grote sportvisverhuurboten en zeilplanken;
- 4) overig, onderverdeeld in zeehonden, honden, kano's, overige vaartuigen en diversen.

Tijdens de 17 vluchten, alle vanaf vliegveld Midden-Zeeland, is steeds dezelfde route gevlogen (zie bijlage 1). De gemiddelde tijdsduur van een telvlucht bedroeg 1 uur en 45 minuten

Van de 17 tellingen vonden er 10 plaats bij laag water en 7 bij hoog water. In onderstaande tabel volgt een overzicht van de teldata, waterstand, tijdstip aanvang telling en de weersomstandigheden tijdens de teldag (gegevens Meteodienst KNMI Vlissingen).

		water- stand	tijdstip aanvang	wind tot 15u	grad. C gem/max	neerslag in mm	zon in uren
zo	29 april	lw	11.00	2 bft, wzw	12/18	-	12,1
do	24 mei	hw	13.30	4 bft, nnw	13/17	-	13,8
zo	27 mei	lw	10.00	3 bft, n	13/17	-	13,5
vr	1 juni	lw	14.30	3 bft, z	19/25	-	6,0
ma	4 juni	hw	11.30	5 bft, w	14/16	-	9,1
vr	15 juni	lw	12.30	3 bft, n	13/15	-	1,8
wo	20 juni	hw	11.30	3 bft, ozo	16/19	2,3	3,6
vr	29 juni	lw	12.45	2 bft, zo	17/22	-	6,1
zo	8 juli	hw	14.30	6 bft, wzw	17/20	-	3,0
zo	15 juli	lw	13.00	2 bft, o	20/27	-	13,3
za	21 juli	hw	13.15	3 bft, zo	22/27	-	12,2
za	28 augustus	lw	12.00	3 bft, wzw	20/23	< 0,1	3,5
za	11 augustus	lw	11.15	4 bft, nw	21/26	-	10,3
za	18 augustus	hw	12.15	4 bft, nnw	16/19	2	3,8
zo	26 augustus	lw	11.30	3 bft, nno	20/25	-	11,9
wo	29 augustus	lw	13.15	3 bft, o	23/28	-	8,9
zo	2 september	hw	12.30	4 bft, w	18/21	< 0,1	2,8

De eerste 5 tellingen betroffen tellingen tijdens 3 lange voorjaarsweekenden: het weekend rond Koninginnedag (29/4), het Hemelvaartsdagweekend (24/5 en 27/5) en het Pinksterweekend (1/6 en 4/6). Het weer was gemiddeld zonder meer prima te noemen.

De Westerschelde is in verband met de tellingen verdeeld in een vijftal telgebieden, die elk ook weer onderverdeeld zijn:

- oevergebieden Zeeuwsch-Vlaanderen
- oevergebieden Zuid-Beveland
- oevergebieden Walcheren
- platen Westerschelde
- vaargebieden Westerschelde

In bijlage 2a en 2b volgt een nadere specificatie.

In de bijlagen 3 t/m 7 volgt een overzicht van de resultaten per deelgebied.

Er wordt geen vergelijking gemaakt met eerder uitgevoerde recreatievaarttellingen in de maand augustus van 1987 en 1988. Dit is weinig zinvol i.v.m. de veel mindere weersomstandigheden tijdens deze tellingen. Ter indicatie: tijdens de topdag van de tellingen in 1987 en 1988 werden minder vaartuigen geteld dan op de teldagen in 1990 gemiddeld.

De eindconclusies van de tellingen in 1987 en 1988, die overigens niet wezenlijk verschillen van de resultaten van dit onderzoek, zijn opgenomen in bijlage 8.

### 3. De resultaten van de tellingen

In onderstaande tabel volgt een overzicht van de resultaten.

tabel 2. Totaalresultaten van de hoofdgroepen per teldag: totaal aantal waargenomen personen, stilliggende vaartuigen, varende vaartuigen en totaal overige waarnemingen						
		water- stand	personen	vaartuigen		overig
				stillig.	varend	
zo	29 april	lw	254	54	132	6
do	24 mei	hw	810	30	173	1
zo	27 mei	lw	220	77	88	5
vr	1 juni	lw	210	34	36	8
ma	4 juni	hw	256	24	72	1
vr	15 juni	lw	21	37	32	2
wo	20 juni	hw	64	32	20	2
vr	29 juni	lw	93	32	40	2
zo	8 juli	hw	155	35	58	0
zo	15 juli	lw	1.277	180	191	7
za	21 juli	hw	1.733	94	385	13
za	28 augustus	lw	450	115	127	0
za	11 augustus	lw	655	109	150	9
za	18 augustus	hw	385	22	109	11
zo	26 augustus	lw	483	153	286	30
wo	29 augustus	lw	497	46	38	16
zo	2 september	hw	327	69	149	18
totaal			7.890	1.143	2.086	131
gemiddeld		lw	416	84	112	9
gemiddeld		hw	533	44	138	7
gemiddeld		totaal	464	67	123	8

Gemiddeld werden er in de oevergebieden, platen en vaargebieden 464 personen, 67

stilliggende vaartuigen, 123 varende vaartuigen en 8 overige zaken waargenomen. Dit betreft lage aantallen, zeker gezien de grote kustlengte aan dijken en duinen binnen het telgebied en het feit dat geteld is op dagen dat grote recreatieve activiteit verwacht mag worden. De grootste getelde aantallen waren 1.733 personen (21/7), 180 stilliggende vaartuigen (15/7), 385 varende vaartuigen (21/7) en 30 overige waarnemingen (26/8). In het aantal stilliggende vaartuigen op 29/4, 1/6 en 15/7 is inbegrepen een geschat aantal van 15 slikliggers. Op deze data is deze categorie niet geteld. Ook in het vervolg worden deze slikliggers gerekend als zijnde geteld. In onderstaande tabel worden de gemiddelden verdeeld over oevergebieden, platen en vaargebieden:

	oevergeb.	platen	vaargeb.	totaal
personen	455	9	0	464
vaartuigen stilliggend	27	9	32	67
vaartuigen varend	5	0	118	123
overig	4	0	3	8

Zoals verwacht mocht worden concentreerden de personen zich in de oevergebieden (98%). Bijna de helft van de stilliggende vaartuigen bevond zich in de vaargebieden, de andere helft in de oevergebieden of op de platen. De varende vaartuigen concentreerden zich overwegend in de vaargebieden (96%).

In onderstaande tabel volgt een specificatie naar waterstand:

	oevergeb.	platen	vaargeb.	totaal
<b>laag water:</b>				
personen	401	15		416
vaartuigen stilliggend	30	13	40	84
vaartuigen varend	5	0	107	112
overig	4	0	4	9
<b>hoog water:</b>				
personen	533			533
vaartuigen stilliggend	22	2	20	44
vaartuigen varend	5		133	138
overig	4		2	7

Bij hoog water zijn gemiddeld meer personen waargenomen, minder stilliggende vaartuigen en meer varende vaartuigen. In de volgende paragrafen worden de 4

hoofdgroepen (personen, stilliggende vaartuigen, varende vaartuigen en overig) nader gespecificeerd.

### 3.1. Personen

In het navolgende overzicht volgt een nadere specificatie van het aantal aangetroffen personen:

	water- stand	spitters zeeaas	sport- vissers	handkok- kelaars	recre- anten	totaal
zo 29 april	lw	32	15	0	207	254
do 24 mei	hw	0	75	0	735	810
zo 27 mei	lw	0	15	0	205	220
vr 1 juni	lw	10	10	0	190	210
ma 4 juni	hw	0	56	0	200	256
vr 15 juni	lw	8	4	0	9	21
wo 20 juni	hw	0	19	0	45	64
vr 29 juni	lw	14	5	0	74	93
zo 8 juli	hw	0	59	0	96	155
zo 15 juli	lw	0	41	0	1.236	1.277
za 21 juli	hw	0	207	0	1.526	1.733
za 28 augustus	lw	8	3	0	439	450
za 11 augustus	lw	15	9	0	631	655
za 18 augustus	hw	0	236	0	149	385
zo 26 augustus	lw	3	1	0	479	483
wo 29 augustus	lw	0	2	10	485	497
zo 2 september	hw	0	65	0	262	327
totaal		90	822	10	6.968	7.890
gemiddeld lw		9	11	1	396	416
gemiddeld hw		n.v.t.	102	n.v.t.	430	533
gemiddeld totaal		n.v.t.	48	n.v.t.	410	464

#### 3.1.1. Spitters zeeas

In zijn totaliteit zijn tijdens de 17 teldata 90 spitters waargenomen. Aangezien alleen bij laag water gespit kan worden, heeft alleen een gemiddelde bij laagwater betekenis. Gemeten werd een gemiddelde van 9 spitters per laagwatertelling. Genoemde 90 spitters werden als volgt over de telgebieden verdeeld aangetroffen:



tabel 6. Spitters zeeaas naar hoofdgebied en belangrijkste deelgebieden bij laag water

	in %	gem. aantal	max aantal
oevergebieden Zeeuwsch-Vlaanderen:	85,6	8	27
<i>wv 8. Platen van Hulst</i>	43,3	4	15
<i>wv 10. Schor van Baalhoek</i>	12,2	1	6
<i>wv 2. Breskens Veerhaven-Handelshaven</i>	7,8	1	5
<i>wv overige gebieden</i>	22,2	2	6
oevergebieden Zuid-Beveland	10,0	1	4
oevergebieden Walcheren	4,4	0	4
totaal	100,0	9	32

Het spitten concentreert zich voornamelijk in de oevergebieden van Zeeuwsch-Vlaanderen (86%), waar gebied Platen van Hulst veruit favoriet is, gevolgd door gebied Schor van Baalhoek en gebied Breskens Veerhaven - Handelshaven. Het grootste aantal waargenomen aantal spitters op een teldag bedroeg 32. In het voornaamste spitgebied Platen van Hulst werden maximaal 15 spitters waargenomen. Op de vrijliggende platen in de Westerschelde werden geen spitters aangetroffen. In delen van de Platen van Hulst en het Schor van Baalhoek is in de periode van 1 oktober t/m 30 april het spitten van zeeaas niet toegestaan.

Voor alle duidelijkheid dient nog vermeld te worden dat de kolom "max aantal" gemeten maxima bevat die elk op een andere data gemeten kunnen zijn. Dit impliceert dat er tussen de verschillende getallen in deze kolom geen rekenkundig verband hoeft te bestaan.

### 3.1.2. Sportvissers

Volgens tabel 5 zijn tijdens de 17 teldata in totaal 822 sportvissers waargenomen. Dit betekent een gemiddelde van 48 per teldatum. Bij laag water werden gemiddeld nauwelijks sportvissers waargenomen, nl 11. Bij hoog water werden gemiddeld 102 sportvissers gesignaleerd.

Het hoogst gemeten aantal sportvissers op 1 dag was op 18/8 en bedroeg 236.

De verdeling van de sportvissers over de gebieden was als volgt:

tabel 7. Sportvissers naar hoofdgebied en belangrijkste deelgebieden bij hoogwater

	in %	gem. aantal	max aantal
oevergebieden Zeeuwsch-Vlaanderen:	60,1	61	188
<i>wv 8. Platen van Hulst</i>	<i>27,0</i>	<i>28</i>	<i>83</i>
<i>wv 3. Handelshaven – Nummer Een</i>	<i>10,7</i>	<i>13</i>	<i>82</i>
<i>wv 10. Schor van Baalhoek</i>	<i>6,3</i>	<i>7</i>	<i>20</i>
<i>wv 4. Oever Hoofdplaat</i>	<i>4,7</i>	<i>5</i>	<i>20</i>
<i>wv overige gebieden</i>	<i>11,3</i>	<i>10</i>	<i>26</i>
oevergebieden Zuid-Beveland:	37,5	40	122
<i>wv 18. Biezelingsche Ham</i>	<i>19,3</i>	<i>23</i>	<i>116</i>
<i>wv 21. Ellewoutsdijk-Hoek Borssele</i>	<i>4,6</i>	<i>4</i>	<i>27</i>
<i>wv 17. Kapellebank</i>	<i>4,0</i>	<i>5</i>	<i>15</i>
<i>wv overige gebieden</i>	<i>9,5</i>	<i>8</i>	<i>14</i>
oevergebieden Walcheren	2,3	1	3
platen Westerschelde	0,1	0	1
totaal	100,0	102	236

In de oevergebieden van Zeeuwsch-Vlaanderen (aandeel 60%) wordt het meest gevist, met gebied Platen van Hulst als koploper. Gemiddeld werden er in gebied Platen van Hulst bij hoog water 28 vissers geteld, met een maximaal gemeten aantal van 83. Gebied Handelshaven – Nummer Een was goed voor gemiddeld 13 sportvissers met een maximum van 82.

De oevergebieden van Zuid-Beveland waren goed voor een aandeel van 37%, met gebied Biezelingsche Ham als veruit meest favoriete stek, met een gemiddelde van 23 vissers bij hoog water met een maximum gemeten aantal van 116. Dit is het hoogst gemeten maximum langs de gehele Westerschelde.

### 3.1.3. Handkockelaars

Handkockelaars zijn slechts op 1 teldag tijdens laag water waargenomen, namelijk 10 in gebied Middelplaat/Suikerplaat.

### 3.1.4. Recreanten

Tijdens de 17 teldata zijn in totaal 6.968 recreanten geteld (zie tabel 5). Twee dagen, in het hoogseizoen gelegen, sprongen er duidelijk uit, te weten 21/7 met 1.526 recreanten en 15/7 met 1.236 recreanten. Zoals reeds vermeld in de inleiding zijn recreanten op de stranden in het mondingsgebied buiten beschouwing gelaten. Gemiddeld werden 410 recreanten aangetroffen; bij hoog water gemiddeld 430 en bij laag water 396, een niet van belang zijnd verschil. De verdeling van de recreanten over de deelgebieden was als volgt:

tabel 8. Recreanten naar hoofdgebied en belangrijkste deelgebieden

	in %	gem. aantal	max aantal
oevergebieden Zeeuwsch-Vlaanderen:	55,9	229	963
<i>wv 8. Platen van Hulst</i>	11,8	48	275
<i>wv 9. Hoek Ossenissee – Veerhaven Perkpolder</i>	10,1	42	230
<i>wv 10. Schor van Baalhoek</i>	9,9	41	175
<i>wv 5. Paulinaschor/Mosselbanken</i>	6,1	25	115
<i>wv 11. Saeftinge</i>	5,6	23	77
<i>wv 7. Kanaal Terneuzen-Gent – Haven Griete</i>	4,3	17	90
<i>wv 4. Oever Hoofdplaat</i>	3,5	14	62
<i>wv overige gebieden</i>	4,5	18	63
oevergebieden Zuid-Beveland:	26,9	110	348
<i>wv 22. Hoek Borssele – Sloehaven</i>	4,0	16	84
<i>wv 19. Hoedekenskerke – Hoek van Baarland</i>	3,9	16	49
<i>wv 13. Schorren van Bath</i>	3,9	16	65
<i>wv 20. Hoek Baarland – Ellewoutsdijk</i>	2,8	12	40
<i>wv 18. Biezelingsche Ham</i>	2,7	11	54
<i>wv overige gebieden</i>	9,5	39	154
oevergebieden Walcheren:	15,3	63	215
<i>wv 23a. Sloehaven – Buitenhaven Vlissingen</i>	9,6	39	125
<i>wv 24. Vlissingen</i>	5,1	21	90
<i>wv overig (23b. Schor Rammekens)</i>	0,5	2	14
platen Westerschelde:	2,0	8	61
<i>wv 26. Hooge Platen/Hooge Springer</i>	0,6	3	24
<i>wv 32. Platen van Valkenisse</i>	0,5	2	27
<i>wv overige platen</i>	0,8	3	34
totaal	100,0	410	1526

De oevergebieden van Zeeuwsch-Vlaanderen zijn goed voor 56% van de recreanten. Het hoogste gesignaleerde aantal bezoekers bedroeg 963. De gebieden Platen van Hulst, Hoek van Ossenissee – Veerhaven Perkpolder en Schor van Baalhoek zijn er favoriet, met ieder gemiddeld 40-50 recreanten. Op een topdag zijn er in deze gebieden 175-275 bezoekers gesignaleerd (zie tabel).

De oevergebieden van Zuid-Beveland scoren 27% van het totaal, waarbij de 3 gebieden die het best bezocht worden ieder gemiddeld 16 recreanten noteerden. Bij topdrukke bedroeg het bezoek aan de Zuidbevelandse oevergebieden 350 recreanten.

De Walcherse oevergebieden scoren 15%, met gebied Sloehaven-Buitenhaven Vlissingen als koploper met gemiddeld 39, en als piek 125 recreanten.

De platen in de Westerschelde werden door gemiddeld 8 recreanten bezocht. Dit cijfer is

inclusief bij hoog water wanneer het bezoek 0 is. Bij laag water bedroeg het bezoek gemiddeld 14. Het op een dag hoogst aantal waargenomen recreanten op de platen bedroeg 61. De gebieden Hooge Platen/Hooge Springer en Platen van Valkenisse bereikten als piek een bezoek van om en nabij de 25.

### 3.2. Stilliggende vaartuigen

In onderstaand overzicht volgt een nadere specificatie van het aantal stilliggende vaartuigen:

tabel 9. Aangetroffen aantallen stilliggende vaartuigen tijdens de 17 teldata			zeil- boot	moter- boot	vis- boot	sliklig- ger	zeil- plank	totaal
zo	29/4	lw	3	11	25	15	0	54
do	24/5	hw	0	0	6	14	10	30
zo	27/5	lw	14	14	34	15	0	77
vr	1/6	lw	1	1	15	15	2	34
ma	4/6	hw	0	0	4	17	3	24
vr	15/6	lw	0	0	19	18	0	37
wo	20/6	hw	1	5	10	16	0	32
vr	29/6	lw	0	3	10	19	0	32
zo	8/7	hw	0	1	17	17	0	35
zo	15/7	lw	54	72	36	15	3	180
za	21/7	hw	12	29	38	12	3	94
za	28/7	lw	19	20	44	24	8	115
za	11/8	lw	12	42	28	26	1	109
za	18/8	hw	0	0	2	20	0	22
zo	26/8	lw	20	46	42	23	22	153
wo	29/8	lw	6	6	9	25	0	46
zo	2/9	hw	1	5	17	46	0	69
totaal			143	255	356	337	52	1.143
gemiddeld lw			13	22	26	20	4	84
gemiddeld hw			2	6	13	20	2	44
gemiddeld totaal			8	15	21	20	3	67

In zijn totaliteit zijn tijdens de 17 tellingen 1.143 stilliggende vaartuigen gesignaleerd, met een piek op 15/7 van 180. Gemiddeld werden 67 vaartuigen aangetroffen; bij laag water 84 en bij hoog water 44. Een verhouding dus van circa 2:1. In de navolgende tabel volgt een samenvattende verdeling naar soort:

tabel 10. Stilliggende vaartuigen naar soort

	in %	gem. aantal	max aantal
zeilboten:	12,5	8	54
<i>wv kajuitzeilboten</i>	9,2	6	30
<i>wv open zeilboten</i>	3,3	2	24
motorboten	22,3	15	72
vissersboten:	31,1	21	44
<i>wv sportvisbootjes</i>	29,6	20	42
<i>wv grote verhuurboten</i>	1,6	1	6
slikliggers	29,5	20	46
zeilplanken	4,5	3	22
totaal	100,0	67	165

De vissersboten zijn het sterkst vertegenwoordigd onder de stilliggende vaartuigen met een aandeel van 31%, gevolgd door de slikliggers met 29%, de motorboten met 22% en de zeilboten met 13%. Het aandeel van de zeilplanken is nog geen 5%.

Bekeken naar maximaal waargenomen aantallen op een dag scoren de motorboten het hoogst met een piek van 72 op 15/7, gevolgd door de zeilboten (54 op 15/7), de slikliggers (46 op 2/9) en de vissersboten (44 op 28/7).

In de volgende tabel volgt een nadere verbijzondering naar gebied:

tabel 11. Stilliggende vaartuigen naar hoofdgebied en belangrijkste deelgebieden

	in %	gem. aantal	max aantal
oevergebieden Zeeuwsch-Vlaanderen:	37,3	25	50
<i>wv 8. Platen van Hulst</i>	19,9	13	42
<i>wv 9. Hoek van Ossensisse – Veerhaven Perkpolder</i>	10,4	7	20
<i>wv 11. Saeftinge</i>	5,7	4	24
<i>wv overige gebieden</i>	1,2	1	7
oevergebieden Zuid-Beveland	0,8	1	3
oevergebieden Walcheren	1,7	1	11
platen Westerschelde:	12,9	9	66
<i>wv 32. Platen van Valkenisse</i>	3,8	3	20
<i>wv 26. Hooge Platen/Hooge Springer</i>	2,7	2	17
<i>wv 30. Rug van Baarland/Molenplaat</i>	2,0	1	13
<i>wv overige platen</i>	4,5	3	16

tabel 11. Stilliggende vaartuigen naar hoofdgebied en belangrijkste deelgebieden (vervolg)

	in %	gem. aantal	max aantal
vaargebieden Westerschelde:	47,3	32	92
<i>wv A. Oostgat/Deurloo</i>	11,3	8	28
<i>wv C. Wielingen</i>	7,2	5	24
<i>wv D. Vaarwater langs Hoofdplaat</i>	7,1	5	20
<i>wv F. Gat Ossenissee/Overloop Hansweert</i>	4,3	3	22
<i>wv G. Zuidergat/Overloop Valkenisse</i>	3,6	2	11
<i>wv I. Schaar Valkenisse/Waarde</i>	2,9	2	13
<i>wv overige gebieden</i>	11,0	7	25
totaal	100,0	67	165

Bijna de helft (47,3%) van de stilliggende vaartuigen werd gesignaleerd in de vaargebieden van de Westerschelde. Gemiddeld werden er 32 geteld, met een piek van 92. De voornaamste deelgebieden binnen de vaargebieden liggen in de monding en zijn Oostgat/Deurloo met een gemiddelde van 8 en een piek van 28, Wielingen met een gemiddelde van 5 en een piek van 28 en gebied Vaarwater langs Hoofdplaat met een gemiddelde van 5 en een piek van 24 vaartuigen.

In de oevergebieden Zeeuwsch-Vlaanderen werd 37,3% van de stilliggende vaartuigen gesignaleerd. Het gemiddeld aantal bedroeg 25 met een maximum van 50. De voornaamste deelgebieden zijn Platen van Hulst en Hoek van Ossenissee-Veerhaven Perkpolder. De stilliggende vaartuigen in deze twee gebieden betreft voornamelijk slikliggers (97%). In de oevergebieden van Zuid-Beveland en Walcheren wordt nauwelijks voor anker gegaan.

Het aandeel van de platen in de Westerschelde bedroeg 12,9%. Gemiddeld werden er bij laag water 15 stilliggende vaartuigen waargenomen, met een maximum van 66. De meest gewilde platen waren de Platen van Valkenisse (gemiddeld lw 4, piek 20), Hooge Platen/Hooge Springer (gemiddeld lw 3, piek 17) en Rug van Baarland/Molenplaat (gemiddeld lw 2, piek 13).

In de volgende tabel wordt vervolgens een procentuele verdeling gegeven van het type stilliggende vaartuigen naar deelgebied. De gebiedsindeling is conform die van tabel 11; i.v.m. de ruimte worden de gebieden niet benoemd doch met een code aangeduid (zie genoemde tabel).

tabel 12. Procentuele verdeling van stilliggende vaartuigen per hoofdgebied en belangrijkste deelgebieden naar soort vaartuig

	zeil- boot	moter- boot	vis- boot	sliklig- ger	zeil- plank	totaal
oev. Zeeuwsch-Vl.	3,3	10,3	6,3	78,9	1,2	100,0
<i>gebied 8.</i>	<i>0,0</i>	<i>1,8</i>	<i>0,9</i>	<i>97,4</i>	<i>0,0</i>	<i>100,0</i>
<i>gebied 9.</i>	<i>0,0</i>	<i>0,8</i>	<i>4,2</i>	<i>95,0</i>	<i>0,0</i>	<i>100,0</i>
<i>gebied 11.</i>	<i>18,5</i>	<i>56,9</i>	<i>20,0</i>	<i>1,5</i>	<i>3,1</i>	<i>100,0</i>
<i>overige gebieden</i>	<i>14,3</i>	<i>14,3</i>	<i>50,0</i>	<i>0,0</i>	<i>21,4</i>	<i>100,0</i>
oevergeb. Zuid-Bev.	11,1	0,0	77,8	11,1	0,0	100,0
oevergeb. Walcheren	5,3	10,5	73,7	0,0	10,5	100,0
platen:	22,3	60,1	17,6	0,0	0,0	100,0
<i>gebied 32.</i>	<i>11,6</i>	<i>81,4</i>	<i>7,0</i>	<i>0,0</i>	<i>0,0</i>	<i>100,0</i>
<i>gebied 26.</i>	<i>53,3</i>	<i>40,0</i>	<i>6,7</i>	<i>0,0</i>	<i>0,0</i>	<i>100,0</i>
<i>gebied 30.</i>	<i>17,4</i>	<i>73,9</i>	<i>8,7</i>	<i>0,0</i>	<i>0,0</i>	<i>100,0</i>
<i>overige gebieden</i>	<i>15,4</i>	<i>48,1</i>	<i>36,5</i>	<i>0,0</i>	<i>0,0</i>	<i>100,0</i>
vaargebieden:	17,4	22,2	52,1	0,0	8,3	100,0
<i>gebied A.</i>	<i>4,7</i>	<i>7,8</i>	<i>71,3</i>	<i>0,0</i>	<i>16,3</i>	<i>100,0</i>
<i>gebied C.</i>	<i>30,5</i>	<i>4,9</i>	<i>41,5</i>	<i>0,0</i>	<i>23,2</i>	<i>100,0</i>
<i>gebied D.</i>	<i>18,5</i>	<i>46,9</i>	<i>34,6</i>	<i>0,0</i>	<i>0,0</i>	<i>100,0</i>
<i>gebied F.</i>	<i>16,3</i>	<i>20,4</i>	<i>61,2</i>	<i>0,0</i>	<i>2,0</i>	<i>100,0</i>
<i>gebied G.</i>	<i>12,2</i>	<i>39,0</i>	<i>43,9</i>	<i>0,0</i>	<i>4,9</i>	<i>100,0</i>
<i>gebied I.</i>	<i>21,2</i>	<i>36,4</i>	<i>42,4</i>	<i>0,0</i>	<i>0,0</i>	<i>100,0</i>
<i>overige gebieden</i>	<i>22,2</i>	<i>23,8</i>	<i>52,4</i>	<i>0,0</i>	<i>1,6</i>	<i>100,0</i>
totaal	12,5	22,3	31,1	29,5	4,5	100,0

Relatief gezien worden van de stilliggende vaartuigen veel zeilboten gesignaleerd in gebied Hooge Platen/Hooge Springer, veel motorboten in de gebieden Rug van Baarland/Molenplaat en Platen van Valkenisse, veel vissersboten in de oevergebieden van Walcheren en Zuid-Beveland en vaargebied Oostgat/Deurloo, veel slikliggers in de oevergebieden Platen van Hulst en Hoek van Ossenissee - Veerhaven Perkpolder en veel zeilplanken in vaargebied Wielingen (voor zover dit laatste juist is waargenomen).

### 3.3. Varende vaartuigen

In het navolgende overzicht volgt een nadere specificatie van het aantal varende vaartuigen:

tabel 13. Aangetroffen aantallen varende vaartuigen tijdens de 17 teldata

			kajuit- zeilboot	open zeilboot	motor- boot	vis- boot	zeil- plank	totaal
zo	29/4	lw	108	1	19	3	1	132
do	24/5	hw	26	79	25	11	32	173
zo	27/5	lw	63	1	15	7	2	88
vr	1/6	lw	17	1	7	1	10	36
ma	4/6	hw	25	6	8	4	29	72
vr	15/6	lw	8	16	2	6	0	32
wo	20/6	hw	13	0	5	1	1	20
vr	29/6	lw	25	3	7	4	1	40
zo	8/7	hw	46	1	3	3	5	58
zo	15/7	lw	67	45	57	16	6	191
za	21/7	hw	265	53	49	11	7	385
za	28/7	lw	99	8	11	9	0	127
za	11/8	lw	105	10	17	10	8	150
za	18/8	hw	84	1	23	0	1	109
zo	26/8	lw	212	16	41	14	3	286
wo	29/8	lw	20	2	4	9	3	38
zo	2/9	hw	129	2	15	2	1	149
totaal			1.312	245	308	111	110	2.086
gemiddeld	lw		72	10	18	8	3	112
gemiddeld	hw		84	20	18	5	11	138
gemiddeld	totaal		77	14	18	7	6	123

Tijdens de 17 tellingen zijn 2.086 varende vaartuigen gesignaleerd, met een piek op 21/7 van 385. Gemiddeld werden 123 varende vaartuigen aangetroffen; bij laag water 112 en bij hoog water 138. In onderstaande tabel volgt een verdeling naar soort:

tabel 14. Varende vaartuigen naar soort

	in %	gem.	max
zeilboten:	74,6	92	318
<i>wv kajuitzeilboten</i>	62,9	77	265
<i>wv open zeilboten</i>	11,7	14	79
vissersboten:	5,3	7	16
<i>wv sportvisbootjes</i>	4,4	5	14
<i>wv grote verhuurboten</i>	1,0	1	5
motorboten	14,8	18	57
zeilplanken	5,3	6	32
totaal	100,0	123	385



De zeilboten zijn veruit het sterkst vertegenwoordigd onder de varende vaartuigen met een aandeel van 75%. De kajuitzeilboten zijn hierbij sterk in de meerderheid (85% van de zeilboten zijn kajuitzeilboten). De motorboten hebben een aandeel van 15%; de vissersboten en zeilplanken scoren ieder 5%.

Bekeken naar maximaal waargenomen aantallen op een dag scoren de zeilboten het hoogst met een piek van 318 op 21/7, gevolgd door de motorboten (57 op 15/7), de zeilplanken (32 op 24/5) en de vissersboten (16 op 15/7)). In de volgende tabel volgt een nadere verbijzondering naar deelgebied:

	in %	gem.	max aantal
oevergebieden:	3,8	5	25
<i>wv Zeeuwsch-Vlaanderen</i>	3,0	4	25
<i>wv Zuid-Beveland</i>	0,1	0	2
<i>wv Walcheren</i>	0,7	1	10
platen Westerschelde	0,1	0	1
vaargebieden Westerschelde:	96,1	118	385
<i>wv C. Wielingen</i>	38,7	48	237
<i>wv A. Oostgat/Deurloo</i>	13,1	16	96
<i>wv D. Vaarwater langs Hoofdplaat</i>	9,2	11	30
<i>wv L. Honte/Schaar van Spijkerplaat</i>	8,6	11	34
<i>wv E. Pas van Terneuzen</i>	5,9	7	24
<i>wv F. Gat van Ossenissee/Overloop Hansweert</i>	5,0	6	14
<i>wv B. Vlake van de Raan</i>	4,6	6	43
<i>wv G. Zuidergat/Overloop Valkenisse</i>	3,8	5	16
<i>wv J. Middelgat</i>	2,7	3	29
<i>wv K. Everingen</i>	2,3	3	11
<i>wv H. Pas van Rilland</i>	1,9	2	16
<i>wv I. Schaar Valkenisse/Waarde</i>	0,3	0	2
totaal	100,0	123	385

Ruim 96% van de varende vaartuigen werd gesignaleerd in de vaargebieden van de Westerschelde. Gemiddeld werden er 123 geteld, met een piek van 385. De voornaamste deelgebieden binnen de vaargebieden liggen in het mondingsgebied en zijn de Wielingen met een gemiddelde van 48 en een piek van 237, en Oostgat/Deurloo met een gemiddelde van 16 en een piek van 96. Vervolgens wordt er veel gevaren in de vaargebieden grenzend aan de mondingsgebieden Vaarwater langs Hoofdplaat (gemiddeld 11, piek 30) en Honte/Schaar van Spijkerplaat (gemiddelde 11, piek 34). Het minst bevaren worden de vaargebieden aan de Zuidbevelandse kant, en de vaargebieden aan de Zeeuws-Vlaamse kant vanaf de Hoek van Ossenissee.

In de volgende tabel wordt vervolgens een overzicht gegeven van het type varende vaartuigen naar vaargebied. De gebiedsindeling is wat de vaargebieden betreft conform die van tabel 15; i.v.m. de ruimte worden de gebieden niet benoemd doch met een code aangeduid (zie genoemde tabel).

	kajuit- zeilboot	open zeilboot	motor- boot	vis- boot	zeil- plank	totaal
oevergebieden:	19,0	13,9	16,5	8,9	41,8	100,0
<i>wv Z-Vlaanderen</i>	22,6	12,9	21,0	4,8	38,7	100,0
<i>wv Walcheren</i>	6,7	13,3	0,0	20,0	60,0	100,0
vaargebied:	64,6	11,7	14,7	5,2	3,8	100,0
<i>gebied C.</i>	70,0	14,2	7,8	3,0	5,0	100,0
<i>gebied A.</i>	59,0	5,9	16,8	6,6	11,7	100,0
<i>gebied D.</i>	70,3	6,3	14,1	9,4	0,0	100,0
<i>gebied L.</i>	70,9	12,3	13,4	2,8	0,6	100,0
<i>gebied E.</i>	70,7	8,9	14,6	4,9	0,8	100,0
<i>gebied F.</i>	43,3	13,5	33,7	7,7	1,9	100,0
<i>gebied B.</i>	75,8	12,6	8,4	3,2	0,0	100,0
<i>gebied G.</i>	32,5	15,0	45,0	7,5	0,0	100,0
<i>gebied J.</i>	78,6	3,6	7,1	8,9	1,8	100,0
<i>gebied K.</i>	44,9	18,4	24,5	12,2	0,0	100,0
<i>gebied H.</i>	25,6	20,5	51,3	2,6	0,0	100,0
totaal	62,9	11,7	14,8	5,3	5,3	100,0

In zijn totaliteit bestaat gemiddeld 62,9% van de varende vaartuigen uit kajuitzeilboten. De oevergebieden wijken duidelijk van dit gemiddelde patroon af. In deze gebieden is de zeilplank veruit populair. Met betrekking tot de vaargebieden valt te constateren dat oostelijk van Hansweert de motorboten de overhand krijgen. Dit gebied is voor zeilboten kennelijk minder interessant.

### 3.4. Overig

In het navolgende overzicht volgt een nadere specificatie van de overige waarnemingen:

tabel 17. Aangetroffen overige zaken tijdens de 17 teldata

			honden	zeehonden	kano's	ov vaar- tuigen	diversen	totaal
zo	29/4	lw	3	0	1	1	1	6
do	24/5	hw	0	0	1	0	0	1
zo	27/5	lw	5	0	0	0	0	5
vr	1/6	lw	1	0	7	0	0	8
ma	4/6	hw	1	0	0	0	0	1
vr	15/6	lw	0	2	0	0	0	2
wo	20/6	hw	0	0	0	1	1	2
vr	29/6	lw	0	0	2	0	0	2
zo	8/7	hw	0	0	0	0	0	0
zo	15/7	lw	4	0	2	1	0	7
za	21/7	hw	0	0	7	6	0	13
za	28/7	lw	0	0	0	0	0	0
za	11/8	lw	4	0	5	0	0	9
za	18/8	hw	7	0	0	0	4	11
zo	26/8	lw	4	0	22	0	4	30
wo	29/8	lw	5	4	3	4	0	16
zo	2/9	hw	13	0	4	0	1	18
totaal			47	6	54	13	11	131
gemiddeld lw			3	1	4	1	1	9
gemiddeld hw			3	0	2	1	1	7
gemiddeld totaal			3	0	3	1	1	8

Tijdens de 17 tellingen zijn er 47 honden geteld; 25 in de oevergebieden van Zeeuwsch-Vlaanderen, 13 in de oevergebieden van Zuid-Beveland, 8 in de oevergebieden van Walcheren en 1 in gebied Platen van Valkenisse.

De 2 zeehonden op 15/6 werden waargenomen in gebied Platen van Valkenisse, de 4 van 29/8 in vaargebied Schaar van Valkenisse/Waarde.

Verreweg de meeste kano's zijn in het mondingsgebied waargenomen. Van de in totaal 54 getelde kano's werden er 9 waargenomen in de oevergebieden van Zeeuwsch-Vlaanderen, waarvan 7 in gebied Stranden Zeeuwsch-Vlaanderen. Eveneens 9 kano's werden waargenomen in gebied Stranden Walcheren. De overige 36 kano's werden in de vaargebieden aangetroffen, waarvan 18 in vaargebied Wielingen en 15 in Oostgat/Deurloo.

De 13 overige vaartuigen bestonden uit 9 speedboten, 3 hovercrafts en 1 rondvaartboot. Van de 13 werden er 12 waargenomen in de vaargebieden, waarvan 8 in vaargebied Wielingen.

De kolom diversen met 11 waarnemingen, omvat 4 waterskiërs (26/8), 3 fietsers (18/8), 1 brommer, 1 motorcrosser, 1 camper en 1 deltavlieger.

Niet tot doelgroep van de tellingen behoorden de waargenomen visfuiken. Toch zijn ze tijdens een drietal laagwatertellingen meegeteld, te weten op 27/5, 15/6 en 11/8. De resultaten hiervan, die dus niet in de totaalresultaten verwerkt zijn, volgen zonder verder

commentaar in de volgende tabel:

tabel 18. Aangetroffen fuiken tijdens 3 teldata	27/5	15/6	11/8
oevergebieden Zeeuwsch-Vlaanderen:	186	195	154
<i>wv 3. Handelshaven – Nummer Een</i>	20	30	0
<i>wv 4. Oever Hoofdplaat</i>	45	52	85
<i>wv 5. Paulinaschor/Mosselbanken</i>	30	29	3
<i>wv 8. Platen van Hulst</i>	70	50	40
<i>wv 10. Schor van Baalhoek</i>	17	32	18
<i>wv overig</i>	4	2	8
oevergebieden Zuid-Beveland	3	12	12
oevergebieden Walcheren	0	0	1
totaal	189	207	167

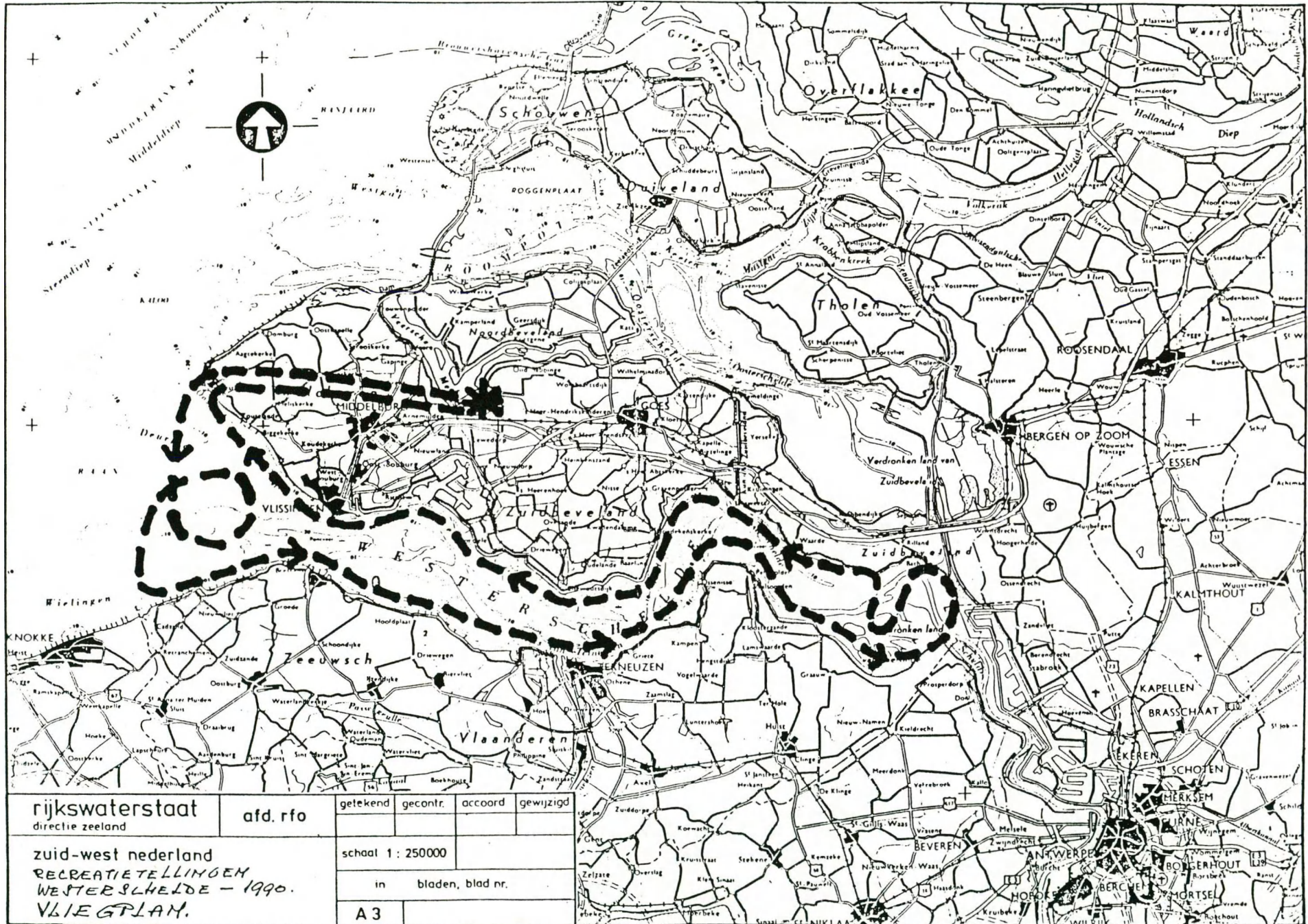
#### 4. Samenvatting

- Tijdens de 17 teldagen werden er in de oevergebieden, platen en vaargebieden per telling gemiddeld 464 personen, 67 stilliggende vaartuigen, 123 varende vaartuigen en 8 overige zaken waargenomen. Dit betreft lage aantallen, zeker gezien de grote kustlengte aan dijken en duinen binnen het telgebied en het feit dat geteld is op dagen dat grote recreatieve activiteit verwacht mag worden. Voor de goede orde dient vermeld te worden dat strandrecreatie op de stranden van Zeeuwsch-Vlaanderen (Zwin – Veerhaven Breskens) en Walcheren (Vlissingen – Westkapelle) buiten beschouwing is gelaten.
- Het spitten naar zeeaas concentreert zich voornamelijk in de oevergebieden van Zeeuwsch-Vlaanderen (86%), waar gebied Platen van Hulst veruit favoriet is. Op de vrijliggende platen in de Westerschelde werden geen spitters waargenomen.
- Sportvissers worden voornamelijk bij hoogwater gesignaleerd. De oevergebieden van Zeeuwsch-Vlaanderen zijn hierbij favoriet (aandeel 60%), met gebied Platen van Hulst als koploper.
- Gemiddeld werden er 410 recreanten aangetroffen; 430 bij hoog water en 396 bij laag water, een niet van belang zijnd verschil. De oevergebieden van Zeeuwsch-Vlaanderen zijn goed voor 56% van de recreanten. De (gezamenlijke) platen in de Westerschelde werden bij laag water door gemiddeld 14 personen bezocht. De gebieden Hooge Platen/Hooge Springer en Platen van Valkenisse bereikten als piek een bezoek van om en na bij de 25 recreanten.
- Gemiddeld werden er 67 stilliggende vaartuigen waargenomen; bij laag water 84 en bij hoog water 44, een verhouding dus van ongeveer 2 op 1. De sportvisboten zijn met een aandeel van 31% het sterkst vertegenwoordigd onder de stilliggende vaartuigen, gevolgd door de slikliggers (29%) en motorboten (22%). Bijna de helft van de stilliggende vaartuigen werd gesignaleerd in de vaargebieden van de Westerschelde, met de mondingsgebieden als belangrijkste gebieden. Het aandeel stilliggende vaartuigen in de

oevergebieden van Zeeuwsch-Vlaanderen bedroeg bijna 40%. Hier betreft het vooral slikliggers. De voornaamste deelgebieden waar de slikliggers zich ophouden zijn Platen van Hulst en Hoek van Ossensisse – Veerhaven Perkpolder.

- Gemiddeld werden 123 varende vaartuigen aangetroffen; bij laag water 112 en bij hoog water 138. Ruim 96% van de varende vaartuigen werd gesignaleerd in de vaargebieden, met de vaargebieden in het mondingsgebied als voornaamste deelgebieden, gevolgd door de gebieden grenzend aan het mondingsgebied. De zeilboten zijn veruit het sterkst vertegenwoordigd onder de varende vaartuigen met een aandeel van 75%. De kajuitzeilboten zijn hierbij sterk in de meerderheid (85 van de 100 zeilboten zijn kajuitzeilboten). In de oevergebieden is de zeilplank veruit populair.
- Met betrekking tot de overige waargenomen zaken valt te vermelden dat tijdens de 2 teldagen 6 zeehonden zijn waargenomen; 2 in gebied Platen van Valkenisse, en 4 in vaargebied Schaar van Valkenisse/Waarde.

# BIJLAGEN



rijkswaterstaat	afd. rfo	getekend	gecontr.	accord	gewijzigd
directie zeeland					

zuid-west nederland  
 RECREATIE TELLINGEN  
 WESTERSCHELDE - 1990.  
 VLIEGPLAN.

schaal 1: 250000	
in	bladen, blad nr.
A 3	

**Overzicht van de telgebieden:****oevergebieden Zeeuwsch-Vlaanderen:**

1. Stranden Zeeuwsch-Vlaanderen (Zwin – Veerhaven Breskens)
2. Breskens Veerhaven – Handelshaven
3. Handelshaven – Nummer Een
4. Oever Hooftplaat
5. Paulinaschor/Mosselbanken
6. Oever Braakmanhaven – Kanaal Terneuzen-Gent
7. Kanaal Terneuzen-Gent – Haven Griete
8. Platen van Hulst (haven Griete – Hoek van Ossenisse)
9. Hoek van Ossenisse – Veerhaven Perkpolder
10. Schor van Baalhoek (Veerhaven – Baalhoek)
11. Verdronken land van Saeftinge (Baalhoek – rijksgrens)

**oevergebieden Zuid-Beveland:**

12. Rijksgrens – Bath (Schorren bij Ossendrecht)
13. Schorren van Bath (Bath – haven(tje) Zimmermanpolder)
14. Schorren van Waarde (tot radartoren)
15. Oever Waarde (radartoren – Veerhaven Kruiningen)
16. Veerhaven Kruiningen – Kanaal door Zuid-Beveland
17. Kapellebank (Hansweert – 's-Gravenpolder)
18. Biezelingsche Ham
19. Hoedekenskerke – Hoek van Baarland
20. Hoek van Baarland – Ellewoutsdijk
21. Ellewoutsdijk – Hoek van Borssele
22. Hoek van Borssele – Sloehaven

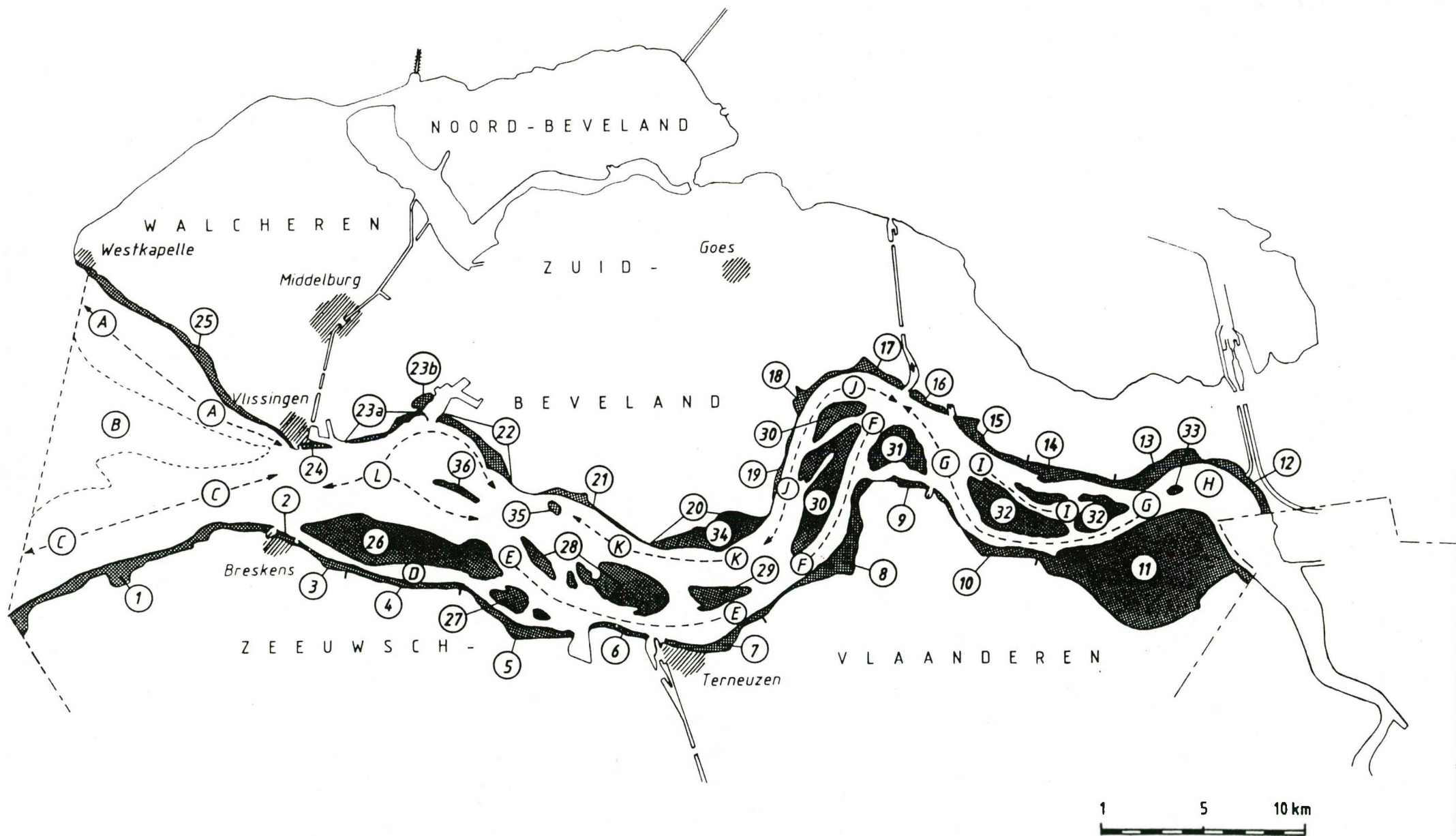
**oevergebieden Walcheren:**

- 23A. Sloehaven – Buitenhaven Vlissingen
- 23B. Schor Rammekens
24. Vlissingen (Buitenhaven – koopmanshaven)
25. Stranden Walcheren (Vlissingen – Westkapelle)

**platen Westerschelde:**

26. Hooge Platen/Hooge Springer
  27. Lage Springer
  28. Middelplaat/Suikerplaat
  29. Plaat Noordelijk Terneuzen
  30. Rug van Baarland/Molienplaat
  31. Platen van Ossenisse
  32. Platen van Valkenisse
  33. Plaat van Saeftinge
  34. Plaat van Baarland
  35. Rug van Borssele
  36. Spijkerplaat
- vaargebieden Westerschelde:**
- A. Oostgat/Deurloo
  - B. Vlakte van de Raan
  - C. Wielingen
  - D. Vaarwater langs Hoofdplaat
  - E. Pas van Terneuzen
  - F. Gat van Ossenisse/Overloop van Hansweert
  - G. Zuidergat/Overloop van Valkenisse
  - H. Pas van Rilland
  - I. Schaar van Valkenisse/Waarde
  - J. Middelgat
  - K. Everingen





RECREATIE-ONDERZOEK WESTERSCHELDE 1990  
 OVERZICHT TELGEBIEDEN

## Totaal der waarnemingen van de 17 teldata, oevergebieden

	oevergebieden Zeeuwsch-Vlaanderen									oevergebieden Zuid-Beveland									oev. Walcheren							
	1	2	3	4	5	6	7	8	9	10	11	12	13	14	15	16	17	18	19	20	21	22	23a	23b	24	25
<b>personen</b>																										
spitters zeeoas	*	7	5	0	4	2	6	39	2	11	1	0	0	0	0	0	0	0	3	0	6	4	0	0	*	
sportvissers	*	12	88	39	13	24	17	222	22	52	5	12	10	0	22	7	33	159	16	3	38	8	13	6	0	*
handkockelaars	*	0	0	0	0	0	0	0	0	0	0	0	0	0	0	0	0	0	0	0	0	0	0	0	0	*
recreanten	*	91	135	246	428	87	297	821	707	691	391	100	269	49	155	63	150	191	274	196	148	277	670	38	357	*
<b>stilstaande vaartuigen</b>																										
kajuitzeilboten	0	0	0	1	0	0	0	0	0	0	8	0	0	0	0	0	0	1	0	0	0	0	0	0	0	0
open zeilboten	0	0	0	0	0	0	1	0	0	0	4	0	0	0	0	0	0	0	0	0	0	0	0	0	0	1
motorboten	1	0	0	0	0	0	1	4	1	0	37	0	0	0	0	0	0	0	0	0	0	0	2	0	0	0
sportvisboten	0	0	0	4	0	0	1	2	5	0	13	0	0	2	2	0	1	0	0	2	0	1	0	0	0	13
sportvisverhuurb.	0	2	0	0	0	0	0	0	0	0	0	0	0	0	0	0	0	0	0	0	0	0	0	0	0	0
slikliggers	0	0	0	0	0	0	0	222	113	0	1	0	0	0	0	0	0	1	0	0	0	0	0	0	0	0
zeilplanken	3	0	0	0	0	0	0	0	0	0	2	0	0	0	0	0	0	0	0	0	0	0	0	0	0	2
<b>varende vaartuigen</b>																										
kajuitzeilboten	2	0	0	0	0	0	2	0	3	0	7	0	0	0	0	0	0	0	0	0	0	0	0	0	0	1
open zeilboten	1	0	0	0	0	0	3	0	2	0	2	0	0	0	0	0	1	0	0	0	0	0	0	0	0	2
motorboten	0	1	1	1	0	0	0	1	4	0	5	0	0	0	0	0	0	0	0	0	0	0	0	0	0	0
sportvisboten	1	0	0	0	0	0	0	0	0	0	0	0	0	0	0	1	0	0	0	0	0	0	0	0	0	3
sportvisverhuurb.	0	0	0	0	0	0	1	0	0	0	1	0	0	0	0	0	0	0	0	0	0	0	0	0	0	0
zeilplanken	22	0	0	0	0	0	2	0	0	0	0	0	0	0	0	0	0	0	0	0	0	0	0	0	0	9
<b>overig</b>																										
zeehonden	0	0	0	0	0	0	0	0	0	0	0	0	0	0	0	0	0	0	0	0	0	0	0	0	0	0
honden	0	2	0	2	1	0	2	6	6	5	1	0	1	0	0	1	2	2	0	0	3	4	5	0	3	0
kano's	7	0	0	0	0	0	0	0	1	0	1	0	0	0	0	0	0	0	0	0	0	0	0	0	0	9
ov. vaartuigen 1)	1	0	0	0	0	0	0	0	0	0	0	0	0	0	0	0	0	0	0	0	0	0	0	0	0	0
diversen 2)	0	0	0	0	0	0	1	0	0	0	0	0	1	0	1	0	1	0	0	1	0	1	1	0	0	0

## Beschrijving van de in de kopregel van de tabel opgenomen gebiedscode's:

- |  |   |   |
|--|---|---|
| 1. Stranden Zeeuwsch-Vlaanderen                | 10. Schor van Baalhoek                          | 19. Hoedekenskerke - Hoek van Baarland  |
| 2. Breskens Veerhaven - Handelshaven           | 11. Verdrongen land van Saeftinge               | 20. Hoek van Baarland - Ellewoutsdijk   |
| 3. Handelshaven - Nummer Een                   | 12. Rijksgrens - Bath                           | 21. Ellewoutsdijk - Hoek van Borssele   |
| 4. Oever Hoofdplaat                            | 13. Schorren van Bath                           | 22. Hoek van Borssele - Sloehaven       |
| 5. Paulinaschor/Mosselbanken                   | 14. Schorren van Waarde                         | 23A. Sloehaven - Buitenhaven Vlissingen |
| 6. Oever Braakmanhaven - Kanaal Terneuzen-Gent | 15. Oever Waarde                                | 23B. Schor Rammekens                    |
| 7. Kanaal Terneuzen-Gent - Haven Griete        | 16. Veerh. Kruiningen - Kan. door Zuid-Beveland | 24. Vlissingen                          |
| 8. Platen van Hulst                            | 17. Kapellebank                                 | 25. Stranden Walcheren                  |
| 9. Hoek van Ossensisse - Veerhaven Perkpolder  | 18. Biezelsinge Ham                             |   |

A) niet geteld

- 1) betreft hovercraft in gebied 1  
2) betreft camper in gebied 5  
betreft fietsers in gebied 7,17 en 20  
betreft deltauilieger in gebied 13  
betreft crossmotor in gebied 22 en 23a

## Totaal der waarnemingen van de 17 teldata, platen en vaargebieden

	platen Westerschelde											vaargebieden Westerschelde											
	26	27	28	29	30	31	32	33	34	35	36	A	B	C	D	E	F	G	H	I	J	K	L
<b>personen</b>																							
spitters zeeaas	0	0	0	0	0	0	0	0	0	0	0	0	0	0	0	0	0	0	0	0	0	0	0
sportvissers	0	0	0	0	0	0	0	0	1	0	0	0	0	0	0	0	0	0	0	0	0	0	0
handkockelaars	0	0	10	0	0	0	0	0	0	0	0	0	0	0	0	0	0	0	0	0	0	0	0
recreanten	45	0	9	0	15	23	35	0	10	0	0	0	0	0	0	0	0	0	0	0	0	0	0
<b>stilliggende vaartuigen</b>																							
kajuitzeilboten	16	0	2	2	1	1	2	0	0	0	0	4	2	12	10	0	8	5	6	7	7	8	2
open zeilboten	0	0	0	0	3	2	3	1	0	0	0	2	2	13	5	1	0	0	0	0	0	0	0
motorboten	12	3	13	0	17	7	35	1	1	0	0	10	2	4	38	2	10	16	7	12	3	8	8
sportvisboten	2	1	0	0	2	1	3	0	15	0	0	86	15	33	27	8	30	17	13	14	12	2	11
sportvisverhuurb.	0	1	0	1	0	0	0	0	0	0	0	6	2	1	1	0	0	1	0	0	1	0	2
slikliggers	0	0	0	0	0	0	0	0	0	0	0	0	0	0	0	0	0	0	0	0	0	0	0
zeilplanken	0	0	0	0	0	0	0	0	0	0	0	21	0	19	0	1	1	2	0	0	0	0	1
<b>varende vaartuigen</b>																							
kajuitzeilboten	0	1	0	0	0	0	0	0	0	0	0	161	72	566	135	87	45	26	10	1	44	22	127
open zeilboten	0	0	0	0	0	0	0	0	0	0	0	16	12	115	12	11	14	12	8	1	2	9	22
motorboten	0	0	0	0	0	0	0	1	0	0	0	46	8	63	27	18	35	36	20	1	4	12	24
sportvisboten	0	0	0	0	0	0	0	0	0	0	0	16	3	22	15	4	8	6	0	3	0	5	4
sportvisverhuurb.	0	0	0	0	0	0	0	0	0	0	0	2	0	2	3	2	0	0	1	1	5	1	1
zeilplanken	0	0	0	0	0	0	0	0	0	0	0	32	0	40	0	1	2	0	0	0	1	0	1
<b>overig</b>																							
zeehonden	0	0	0	0	0	0	2	0	0	0	0	0	0	0	0	0	0	0	0	4	0	0	0
honden	0	0	0	0	0	0	1	0	0	0	0	0	0	0	0	0	0	0	0	0	0	0	0
kano's	0	0	0	0	0	0	0	0	0	0	0	15	0	18	0	1	0	1	1	0	0	0	0
ov. vaartuigen 1)	0	0	0	0	0	0	0	0	0	0	0	0	0	8	0	1	0	1	0	0	1	0	1
diversen 2)	0	0	0	0	0	0	0	0	0	0	0	3	0	0	1	0	0	0	0	0	0	0	0

Beschrijving van de in de kopregel van de tabel opgenomen gebiedscode's:

26. Hooge Platen/Hooge Springer	34. Plaat van Baarland	F. Gat van Ossenisse/Overloop van Hansweert
27. Lage Springer	35. Rug van Borssele	G. Zuidergat/Overloop van Valkenisse
28. Middelpaat/Suikerplaat	36. Spijkerplaat	H. Pas van Rilland
29. Plaat Noordelijk Terneuzen	A. Oostgat/Deurloo	I. Schaar van Valkenisse/Waarde
30. Rug van Baarland/Molenplaat	B. Vlake van de Raan	J. Middelgat
31. Platen van Ossenisse	C. Wielingen	K. Everingen
32. Platen van Valkenisse	D. Vaarwater langs Hoofdplaat	L. Honte/Schaar van Spijkerplaat
33. Plaat van Saeftinge	E. Pas van Terneuzen	

1) betreft speedboten : 7 in C, 1 in G en 1 in L

betreft hovercrafts: 1 in C en 1 in E

betreft rondvaartboot in J

2) betreft waterskiërs

Totaal der waarnemingen van de 10 teldata tijdens laagwater, oevergebieden:

	oevergebieden Zeeuwsch-Vlaanderen										oevergebieden Zuid-Beveland										oev. Walcheren					
	1	2	3	4	5	6	7	8	9	10	11	12	13	14	15	16	17	18	19	20	21	22	23a	23b	24	25
<b>personen</b>																										
spitters zeeaas	*	7	5	0	4	2	6	39	2	11	1	0	0	0	0	0	0	0	3	0	6	4	0	0	*	
sportvissers	*	2	0	7	3	1	0	27	16	5	3	0	7	0	2	0	1	1	5	1	8	5	6	4	0	*
handkockelaars	*	0	0	0	0	0	0	0	0	0	0	0	0	0	0	0	0	0	0	0	0	0	0	0	0	*
recreanten	*	11	103	101	263	48	115	403	437	437	334	67	161	36	93	14	47	56	139	115	49	148	453	26	162	*
<b>stilstaande vaartuigen</b>																										
kajuitzeilboten	0	0	0	1	0	0	0	0	0	0	8	0	0	0	0	0	0	1	0	0	0	0	0	0	0	0
open zeilboten	0	0	0	0	0	0	1	0	0	0	4	0	0	0	0	0	0	0	0	0	0	0	0	0	0	1
motorboten	1	0	0	0	0	0	1	1	1	0	37	0	0	0	0	0	0	0	0	0	0	0	2	0	0	0
sportvisboten	0	0	0	4	0	0	1	0	5	0	12	0	0	2	2	0	0	0	0	2	0	1	0	0	0	13
sportvisverhuurb.	0	0	0	0	0	0	0	0	0	0	0	0	0	0	0	0	0	0	0	0	0	0	0	0	0	0
slikliggers	0	0	0	0	0	0	0	138	57	0	0	0	0	0	0	0	0	0	0	0	0	0	0	0	0	0
zeilplanken	1	0	0	0	0	0	0	0	0	0	2	0	0	0	0	0	0	0	0	0	0	0	0	0	0	2
<b>varende vaartuigen</b>																										
kajuitzeilboten	2	0	0	0	0	0	2	0	3	0	0	0	0	0	0	0	0	0	0	0	0	0	0	0	0	1
open zeilboten	1	0	0	0	0	0	3	0	2	0	0	0	0	0	0	0	0	0	0	0	0	0	0	0	0	2
motorboten	0	1	1	1	0	0	0	1	4	0	1	0	0	0	0	0	0	0	0	0	0	0	0	0	0	0
sportvisboten	1	0	0	0	0	0	0	0	0	0	0	0	0	0	0	0	0	0	0	0	0	0	0	0	0	3
sportvisverhuurb.	0	0	0	0	0	0	1	0	0	0	0	0	0	0	0	0	0	0	0	0	0	0	0	0	0	0
zeilplanken	6	0	0	0	0	0	0	0	0	0	0	0	0	0	0	0	0	0	0	0	0	0	0	0	0	9
<b>overig</b>																										
zeehonden	0	0	0	0	0	0	0	0	0	0	0	0	0	0	0	0	0	0	0	0	0	0	0	0	0	0
honden	0	0	0	0	0	0	0	5	6	5	1	0	0	0	0	1	1	2	0	0	2	1	1	0	0	0
kano's	6	0	0	0	0	0	0	0	1	0	1	0	0	0	0	0	0	0	0	0	0	0	0	0	0	6
ov. vaartuigen	1	0	0	0	0	0	0	0	0	0	0	0	0	0	0	0	0	0	0	0	0	0	0	0	0	0
diversen	0	0	0	0	0	0	0	0	0	0	0	0	1	0	0	0	0	0	0	0	0	0	0	0	0	0

Beschrijving van de in de kopregel van de tabel opgenomen gebiedscode's:

- |  |   |   |
|--|---|---|
| 1. Stranden Zeeuwsch-Vlaanderen                | 10. Schor van Baalhoek                          | 19. Hoedekenskerke - Hoek van Baarland  |
| 2. Breskens Veerhaven - Handelshaven           | 11. Verdrongen land van Saeflinge               | 20. Hoek van Baarland - Ellewoutsdijk   |
| 3. Handelshaven - Nummer Een                   | 12. Rijksgrens - Bath                           | 21. Ellewoutsdijk - Hoek van Borssele   |
| 4. Oever Hoofdplaat                            | 13. Schorren van Bath                           | 22. Hoek van Borssele - Sloehaven       |
| 5. Paulinaschor/Mosselbanken                   | 14. Schorren van Waarde                         | 23A. Sloehaven - Buitenhaven Vlissingen |
| 6. Oever Braakmanhaven - Kanaal Terneuzen-Gent | 15. Oever Waarde                                | 23B. Schor Rammekens                    |
| 7. Kanaal Terneuzen-Gent - Haven Griete        | 16. Veerh. Kruiningen - Kan. door Zuid-Beveland | 24. Vlissingen                          |
| 8. Platen van Hulst                            | 17. Kapellebank                                 | 25. Stranden Walcheren                  |
| 9. Hoek van Ossenissee - Veerhaven Perkpolder  | 18. Biezelingsche Ham                           |   |

\* ) niet geteld

## Totaal der waarnemingen van de 10 teldata tijdens laagwater, platen en vaargebieden

	platen Westerschelde											vaargebieden Westerschelde											
	26	27	28	29	30	31	32	33	34	35	36	A	B	C	D	E	F	G	H	I	J	K	L
<b>personen</b>																							
spitters zeeaas	0	0	0	0	0	0	0	0	0	0	0	0	0	0	0	0	0	0	0	0	0	0	0
sportvissers	0	0	0	0	0	0	0	0	1	0	0	0	0	0	0	0	0	0	0	0	0	0	0
handkokkelaars	0	0	10	0	0	0	0	0	0	0	0	0	0	0	0	0	0	0	0	0	0	0	0
recreanten	45	0	9	0	15	23	35	0	10	0	0	0	0	0	0	0	0	0	0	0	0	0	0
<b>stilliggende vaartuigen</b>																							
kajuitzeilboten	16	0	2	2	1	1	2	0	0	0	4	1	12	8	0	6	5	5	6	5	7	2	
open zeilboten	0	0	0	0	3	2	3	1	0	0	2	2	11	3	1	0	0	0	0	0	0	0	
motorboten	12	3	13	0	17	7	35	1	0	0	10	2	4	22	2	10	7	4	9	1	7	6	
sportvisboten	0	1	0	0	2	1	3	0	2	0	57	11	22	22	6	23	12	11	14	8	2	9	
sportvisverhuurb.	0	1	0	1	0	0	0	0	0	0	6	2	1	0	0	0	1	0	0	0	0	2	
slikliggers	0	0	0	0	0	0	0	0	0	0	0	0	0	0	0	0	0	0	0	0	0	0	
zeilplanken	0	0	0	0	0	0	0	0	0	0	18	0	9	0	0	1	2	0	0	0	0	1	
<b>varende vaartuigen</b>																							
kajuitzeilboten	0	1	0	0	0	0	0	0	0	0	133	61	279	66	49	28	15	4	1	1	14	64	
open zeilboten	0	0	0	0	0	0	0	0	0	0	14	8	45	4	3	6	6	1	1	0	1	6	
motorboten	0	0	0	0	0	0	0	1	0	0	33	7	47	13	12	20	12	5	0	2	6	13	
sportvisboten	0	0	0	0	0	0	0	0	0	0	11	3	22	12	3	4	2	0	1	0	1	2	
sportvisverhuurb.	0	0	0	0	0	0	0	0	0	0	1	0	1	3	2	0	0	0	1	3	1	1	
zeilplanken	0	0	0	0	0	0	0	0	0	0	9	0	9	0	0	0	0	0	0	1	0	0	
<b>overig</b>																							
zeehonden	0	0	0	0	0	0	2	0	0	0	0	0	0	0	0	0	0	0	4	0	0	0	
honden	0	0	0	0	0	0	1	0	0	0	0	0	0	0	0	0	0	0	0	0	0	0	
kano's	0	0	0	0	0	0	0	0	0	0	8	0	17	0	1	0	1	1	0	0	0	0	
ov. vaartuigen	0	0	0	0	0	0	0	0	0	0	0	0	2	0	1	0	1	0	0	1	0	0	
diversen	0	0	0	0	0	0	0	0	0	0	3	0	0	1	0	0	0	0	0	0	0	0	

## Beschrijving van de in de kopregel van de tabel opgenomen gebiedscode's:

26. Hooge Platen/Hooge Springer  
 27. Lage Springer  
 28. Middelplaat/Suikerplaat  
 29. Plaat Noordelijk Terneuzen  
 30. Rug van Baarland/Molenplaat  
 31. Platen van Ossenisse  
 32. Platen van Valkenisse  
 33. Plaat van Saeftinge

34. Plaat van Baarland  
 35. Rug van Borsselle  
 36. Spijkerplaat  
 A. Oostgat/Deurloo  
 B. Vlake van de Raan  
 C. Wielingen  
 D. Vaarwater langs Hoofdplaat  
 E. Pas van Terneuzen

F. Gat van Ossenisse/Overloop van Hansweert  
 G. Zuidergat/Overloop van Valkenisse  
 H. Pas van Rilland  
 I. Schaar van Valkenisse/Waarde  
 J. Middelgat  
 K. Everingen  
 L. Honte/Schaar van Spijkerplaat

## Totaal der waarnemingen van de 7 teldata tijdens hoogwater, oevergebieden:

	oevergebieden Zeeuwsch-Vlaanderen											oevergebieden Zuid-Beveland											oev. Walcheren			
	1	2	3	4	5	6	7	8	9	10	11	12	13	14	15	16	17	18	19	20	21	22	23a	23b	24	25
<b>personen</b>																										
spiffers zeezads	*	0	0	0	0	0	0	0	0	0	0	0	0	0	0	0	0	0	0	0	0	0	0	0	0	*
sportvissers	*	10	88	32	10	23	17	195	6	47	2	12	3	0	20	7	32	158	11	2	30	3	7	2	0	*
handkockelaars	*	0	0	0	0	0	0	0	0	0	0	0	0	0	0	0	0	0	0	0	0	0	0	0	0	*
recreanten	*	80	32	145	165	39	182	418	270	254	57	33	108	13	62	49	103	135	135	81	99	129	217	12	195	*
<b>stilstaande vaartuigen</b>																										
kajuitzeilboten	0	0	0	0	0	0	0	0	0	0	0	0	0	0	0	0	0	0	0	0	0	0	0	0	0	0
open zeilboten	0	0	0	0	0	0	0	0	0	0	0	0	0	0	0	0	0	0	0	0	0	0	0	0	0	0
motorboten	0	0	0	0	0	0	0	3	0	0	0	0	0	0	0	0	0	0	0	0	0	0	0	0	0	0
sportvisboten	0	0	0	0	0	0	0	2	0	0	1	0	0	0	0	0	0	1	0	0	0	0	0	0	0	0
sportvisverhuurb.	0	2	0	0	0	0	0	0	0	0	0	0	0	0	0	0	0	0	0	0	0	0	0	0	0	0
slikgiggers	0	0	0	0	0	0	0	84	56	0	1	0	0	0	0	0	0	1	0	0	0	0	0	0	0	0
zeilplanken	2	0	0	0	0	0	0	0	0	0	0	0	0	0	0	0	0	0	0	0	0	0	0	0	0	0
<b>varende vaartuigen</b>																										
kajuitzeilboten	0	0	0	0	0	0	0	0	0	0	7	0	0	0	0	0	0	0	0	0	0	0	0	0	0	0
open zeilboten	0	0	0	0	0	0	0	0	0	0	2	0	0	0	0	0	1	0	0	0	0	0	0	0	0	0
motorboten	0	0	0	0	0	0	0	0	0	0	4	0	0	0	0	0	0	0	0	0	0	0	0	0	0	0
sportvisboten	0	0	0	0	0	0	0	0	0	0	0	0	0	0	0	0	1	0	0	0	0	0	0	0	0	0
sportvisverhuurb.	0	0	0	0	0	0	0	0	0	0	1	0	0	0	0	0	0	0	0	0	0	0	0	0	0	0
zeilplanken	16	0	0	0	0	0	2	0	0	0	0	0	0	0	0	0	0	0	0	0	0	0	0	0	0	0
<b>overig</b>																										
zeehonden	0	0	0	0	0	0	0	0	0	0	0	0	0	0	0	0	0	0	0	0	0	0	0	0	0	0
honden	0	2	0	2	1	0	2	1	0	0	0	0	1	0	0	0	1	0	0	0	1	3	4	0	3	0
kano's	1	0	0	0	0	0	0	0	0	0	0	0	0	0	0	0	0	0	0	0	0	0	0	0	0	3
ov. vaartuigen	0	0	0	0	0	0	0	0	0	0	0	0	0	0	0	0	0	0	0	0	0	0	0	0	0	0
diversen	0	0	0	0	0	0	1	0	0	0	0	0	0	0	1	0	1	0	0	1	0	1	1	0	0	0

Beschrijving van de in de kopregel van de tabel opgenomen gebiedscode's:

- |  |  |   |
|--|--|---|
| 1. Stranden Zeeuwsch-Vlaanderen                | 10. Schor van Baalhoek                           | 19. Hoedekenskerke - Hoek van Baarland  |
| 2. Breskens Veerhaven - Handelshaven           | 11. Verdronken land van Saeftinge                | 20. Hoek van Baarland - Ellewoutsdijk   |
| 3. Handelshaven - Nummer Een                   | 12. Rijksgrens - Bath                            | 21. Ellewoutsdijk - Hoek van Borssele   |
| 4. Oever Hoofdplaat                            | 13. Schorren van Bath                            | 22. Hoek van Borssele - Sloehaven       |
| 5. Paulinaschor/Mosselbanken                   | 14. Schorren van Waarde                          | 23A. Sloehaven - Buitenhaven Vlissingen |
| 6. Oever Braakmanhaven - Kanaal Terneuzen-Gent | 15. Oever Waarde                                 | 23B. Schor Rammekens                    |
| 7. Kanaal Terneuzen-Gent - Haven Griete        | 16. Veerh. Kruintingen - Kan. door Zuid-Beveland | 24. Vlissingen                          |
| 8. Platen van Hulst                            | 17. Kapellebank                                  | 25. Stranden Walcheren                  |
| 9. Hoek van Ossensisse - Veerhaven Perkpolder  | 18. Biezellingsche Ham                           |   |

\*) niet geteld

**Totaal der waarnemingen van de 7 teldata tijdens hoogwater, platen en vaargebieden**

	platen Westerschelde											vaargebieden Westerschelde											
	26	27	28	29	30	31	32	33	34	35	36	A	B	C	D	E	F	G	H	I	J	K	L
<b>personen</b>																							
spitters zeeaas	0	0	0	0	0	0	0	0	0	0	0	0	0	0	0	0	0	0	0	0	0	0	0
sportvissers	0	0	0	0	0	0	0	0	0	0	0	0	0	0	0	0	0	0	0	0	0	0	0
handkockelaars	0	0	0	0	0	0	0	0	0	0	0	0	0	0	0	0	0	0	0	0	0	0	0
recreanten	0	0	0	0	0	0	0	0	0	0	0	0	0	0	0	0	0	0	0	0	0	0	0
<b>stliggende vaartuigen</b>																							
kajuitzeilboten	0	0	0	0	0	0	0	0	0	0	0	0	1	0	2	0	2	0	1	1	2	1	0
open zeilboten	0	0	0	0	0	0	0	0	0	0	0	0	0	2	2	0	0	0	0	0	0	0	0
motorboten	0	0	0	0	0	0	0	0	1	0	0	0	0	16	0	0	9	3	3	2	1	2	2
sportvisboten	2	0	0	0	0	0	0	0	13	0	0	29	4	11	5	2	7	5	2	0	4	0	2
sportvisverhuurb.	0	0	0	0	0	0	0	0	0	0	0	0	0	1	0	0	0	0	0	1	0	0	0
slikliggers	0	0	0	0	0	0	0	0	0	0	0	0	0	0	0	0	0	0	0	0	0	0	0
zeilplanken	0	0	0	0	0	0	0	0	0	0	0	3	0	10	0	1	0	0	0	0	0	0	0
<b>varende vaartuigen</b>																							
kajuitzeilboten	0	0	0	0	0	0	0	0	0	0	28	11	287	69	38	17	11	6	0	43	8	63	63
open zeilboten	0	0	0	0	0	0	0	0	0	0	2	4	70	8	8	8	6	7	0	2	8	16	16
motorboten	0	0	0	0	0	0	0	0	0	0	13	1	16	14	6	15	24	15	1	2	6	11	11
sportvisboten	0	0	0	0	0	0	0	0	0	0	5	0	3	1	4	4	0	2	0	4	2	4	2
sportvisverhuurb.	0	0	0	0	0	0	0	0	0	0	1	0	1	0	0	0	1	0	2	0	0	0	0
zeilplanken	0	0	0	0	0	0	0	0	0	0	23	0	31	0	1	2	0	0	0	0	0	0	1
<b>overig</b>																							
zeehonden	0	0	0	0	0	0	0	0	0	0	0	0	0	0	0	0	0	0	0	0	0	0	0
honden	0	0	0	0	0	0	0	0	0	0	0	0	0	0	0	0	0	0	0	0	0	0	0
kano's	0	0	0	0	0	0	0	0	0	0	7	0	1	0	0	0	0	0	0	0	0	0	0
ov. vaartuigen	0	0	0	0	0	0	0	0	0	0	0	0	6	0	0	0	0	0	0	0	0	0	1
diversen	0	0	0	0	0	0	0	0	0	0	0	0	0	0	0	0	0	0	0	0	0	0	0

Beschrijving van de in de kopregel van de tabel opgenomen gebiedscode's:

- |                                 |                               |   |
|---------------------------------|-------------------------------|---|
| 26. Hooge Platen/Hooge Springer | 34. Plaat van Baarland        | F. Gat van Ossenisse/Overloop van Hansweert |
| 27. Lage Springer               | 35. Rug van Borssela          | G. Zuidergat/Overloop van Valkenisse        |
| 28. Middelpaat/Suikerplaat      | 36. Spijkerplaat              | H. Pas van Rilland                          |
| 29. Plaat Noordelijk Terneuzen  | A. Oostgat/Deurloo            | I. Schaar van Valkenisse/Waarde             |
| 30. Rug van Baarland/Molenplaat | B. Vlake van de Raan          | J. Middalgat                                |
| 31. Platen van Ossenisse        | C. Wielingen                  | K. Everingen                                |
| 32. Platen van Valkenisse       | D. Vaarwater langs Hoofdplaat | L. Honte/Schaar van Spijkerplaat            |
| 33. Plaat van Saefinge          | E. Pas van Terneuzen          |   |

## Maxima der waarnemingen van de 17 teldata, oevergebieden

	oevergebieden Zeeuwsch-Vlaanderen										oevergebieden Zuid-Beveland										oev. Walcheren					
	1	2	3	4	5	6	7	8	9	10	11	12	13	14	15	16	17	18	19	20	21	22	23a	23b	24	25
<b>personen</b>																										
spitters zeeoas	*	5	2	0	4	2	4	15	2	6	1	0	0	0	0	0	0	0	2	0	4	4	0	0	*	
sportvissers	*	10	82	20	7	8	10	83	10	20	3	10	4	0	6	4	15	116	5	2	27	4	3	3	0	*
handkokkelaars	*	0	0	0	0	0	0	0	0	0	0	0	0	0	0	0	0	0	0	0	0	0	0	0	0	*
recreanten	*	35	31	62	115	38	90	275	230	175	77	24	65	15	28	33	42	54	49	40	44	84	125	14	90	*
<b>stilstaande vaartuigen</b>																										
kajuitzeilboten	0	0	0	1	0	0	0	0	0	0	4	0	0	0	0	0	0	1	0	0	0	0	0	0	0	0
open zeilboten	0	0	0	0	0	0	1	0	0	0	3	0	0	0	0	0	0	0	0	0	0	0	0	0	0	1
motorboten	1	0	0	0	0	0	1	3	1	0	18	0	0	0	0	0	0	0	0	0	0	0	2	0	0	0
sportvisboten	0	0	0	4	0	0	1	1	5	0	5	0	0	2	2	0	0	1	0	0	2	0	1	0	0	7
sportvisverhuurb.	0	2	0	0	0	0	0	0	0	0	0	0	0	0	0	0	0	0	0	0	0	0	0	0	0	0
slikkiggers	0	0	0	0	0	0	0	38	20	0	1	0	0	0	0	0	1	0	0	0	0	0	0	0	0	0
zeilplanken	2	0	0	0	0	0	0	0	0	0	2	0	0	0	0	0	0	0	0	0	0	0	0	0	0	1
<b>varende vaartuigen</b>																										
kajuitzeilboten	2	0	0	0	0	0	1	0	3	0	5	0	0	0	0	0	0	0	0	0	0	0	0	0	0	1
open zeilboten	1	0	0	0	0	0	3	0	2	0	1	0	0	0	0	1	0	0	0	0	0	0	0	0	0	2
motorboten	0	1	1	1	0	0	0	1	3	0	2	0	0	0	0	0	0	0	0	0	0	0	0	0	0	0
sportvisboten	1	0	0	0	0	0	0	0	0	0	0	0	0	0	0	1	0	0	0	0	0	0	0	0	0	3
sportvisverhuurb.	0	0	0	0	0	0	1	0	0	0	1	0	0	0	0	0	0	0	0	0	0	0	0	0	0	0
zeilplanken	15	0	0	0	0	0	2	0	0	0	0	0	0	0	0	0	0	0	0	0	0	0	0	0	0	5
<b>overig</b>																										
zeehonden	0	0	0	0	0	0	0	0	0	0	0	0	0	0	0	0	0	0	0	0	0	0	0	0	0	0
honden	0	1	0	2	1	0	2	2	3	2	1	0	1	0	0	1	1	2	0	0	1	2	3	0	3	0
kano's	6	0	0	0	0	0	0	0	1	0	1	0	0	0	0	0	0	0	0	0	0	0	0	0	0	5
ov. vaartuigen	1	0	0	0	0	0	0	0	0	0	0	0	0	0	0	0	0	0	0	0	0	0	0	0	0	0
diversen	0	0	0	0	0	0	1	0	0	0	0	0	1	0	1	0	1	0	0	1	0	1	1	0	0	0

Beschrijving van de in de kopregel van de tabel opgenomen gebiedscode's:

- |  |   |   |
|--|---|---|
| 1. Stranden Zeeuwsch-Vlaanderen                | 10. Schor van Baalhoek                          | 19. Hoedekenskerke - Hoek van Baarland  |
| 2. Breskens Veerhaven - Handelshaven           | 11. Verdrongen land van Saeftinge               | 20. Hoek van Baarland - Ellewoutsdijk   |
| 3. Handelshaven - Nummer Een                   | 12. Rijksgrens - Bath                           | 21. Ellewoutsdijk - Hoek van Borssele   |
| 4. Oever Hoofdplaat                            | 13. Schorren van Bath                           | 22. Hoek van Borssele - Sloehaven       |
| 5. Paulinaschor/Mosselbanken                   | 14. Schorren van Waarde                         | 23A. Sloehaven - Buitenhaven Vlissingen |
| 6. Oever Braakmanhaven - Kanaal Terneuzen-Gent | 15. Oever Waarde                                | 23B. Schor Rammekens                    |
| 7. Kanaal Terneuzen-Gent - Haven Griete        | 16. Veerh. Kruiningen - Kan. door Zuid-Beveland | 24. Vlissingen                          |
| 8. Platen van Hulst                            | 17. Kapellebank                                 | 25. Stranden Walcheren                  |
| 9. Hoek van Ossenisse - Veerhaven Perkpolder   | 18. Biezelingsche Ham                           |   |

\*) niet geteld



## Maxima der waarnemingen van de 17 teldata, platen en vaargebieden

	platen Westerschelde											vaargebieden Westerschelde											
	26	27	28	29	30	31	32	33	34	35	36	A	B	C	D	E	F	G	H	I	J	K	L
<b>personen</b>																							
spitters zeeaas	0	0	0	0	0	0	0	0	0	0	0	0	0	0	0	0	0	0	0	0	0	0	0
sportvissers	0	0	0	0	0	0	0	0	1	0	0	0	0	0	0	0	0	0	0	0	0	0	0
handkockelaars	0	0	10	0	0	0	0	0	0	0	0	0	0	0	0	0	0	0	0	0	0	0	0
recreanten	24	0	7	0	12	14	27	0	8	0	0	0	0	0	0	0	0	0	0	0	0	0	0
<b>stilliggende vaartuigen</b>																							
kajuitzeilboten	14	0	2	2	1	1	2	0	0	0	0	1	1	10	4	0	3	4	3	4	3	2	2
open zeilboten	0	0	0	0	3	2	3	1	0	0	0	1	2	11	3	1	0	0	0	0	0	0	0
motorboten	9	2	9	0	10	4	17	1	1	0	0	2	2	1	14	2	7	7	3	4	1	3	3
sportvisboten	2	1	0	0	2	1	2	0	12	0	0	17	4	12	9	2	15	4	3	9	5	2	3
sportvisverhuurb.	0	1	0	1	0	0	0	0	0	0	0	6	2	1	1	0	0	1	0	0	1	0	2
slikkiggers	0	0	0	0	0	0	0	0	0	0	0	0	0	0	0	0	0	0	0	0	0	0	0
zeilplanken	0	0	0	0	0	0	0	0	0	0	0	14	0	7	0	1	1	2	0	0	0	0	1
<b>varende vaartuigen</b>																							
kajuitzeilboten	0	1	0	0	0	0	0	0	0	0	0	71	40	196	23	16	10	8	5	1	29	6	24
open zeilboten	0	0	0	0	0	0	0	0	0	0	0	7	5	41	8	5	5	4	7	1	1	8	14
motorboten	0	0	0	0	0	0	0	1	0	0	0	22	3	30	7	3	8	14	5	1	2	4	5
sportvisboten	0	0	0	0	0	0	0	0	0	0	0	3	2	7	6	3	3	4	0	1	0	2	2
sportvisverhuurb.	0	0	0	0	0	0	0	0	0	0	0	1	0	1	2	2	0	0	1	1	2	1	1
zeilplanken	0	0	0	0	0	0	0	0	0	0	0	10	0	22	0	1	1	0	0	0	1	0	1
<b>overig</b>																							
zeehonden	0	0	0	0	0	0	2	0	0	0	0	0	0	0	0	0	0	0	0	4	0	0	0
honden	0	0	0	0	0	0	1	0	0	0	0	0	0	0	0	0	0	0	0	0	0	0	0
kano's	0	0	0	0	0	0	0	0	0	0	0	6	0	17	0	1	0	1	1	0	0	0	0
ov. vaartuigen	0	0	0	0	0	0	0	0	0	0	0	0	0	5	0	1	0	1	0	0	1	0	1
diversen	0	0	0	0	0	0	0	0	0	0	0	3	0	0	1	0	0	0	0	0	0	0	0

## Beschrijving van de in de kopregel van de tabel opgenomen gebiedscode's:

26. Hooge Platen/Hooge Springer  
 27. Lage Springer  
 28. Middelploa/Suikerplaat  
 29. Plaat Noordelijk Terneuzen  
 30. Rug van Baarland/Molenplaat  
 31. Platen van Ossenisse  
 32. Platen van Valkenisse  
 33. Plaat van Saefinge

34. Plaat van Baarland  
 35. Rug van Borsselle  
 36. Spijkerplaat  
 A. Oostgat/Deurloo  
 B. Vlake van de Raan  
 C. Wielingen  
 D. Vaarwater langs Hoofdplaat  
 E. Pas van Terneuzen

F. Gat van Ossenisse/Overloop van Hansweert  
 G. Zuidergat/Overloop van Valkenisse  
 H. Pas van Rilland  
 I. Schaar van Valkenisse/Waarde  
 J. Middelgat  
 K. Everingen  
 L. Honte/Schaar van Spijkerplaat

## Samerwattend overzicht der waarnemingen van de 17 teldata, oevergebieden

	oevergebieden Zeeuwsch-Vlaanderen											oevergebieden Zuid-Beveland										oev. Walcheren				
	1	2	3	4	5	6	7	8	9	10	11	12	13	14	15	16	17	18	19	20	21	22	23a	23b	24	25
<b>gemidd. 17 teldata</b>																										
personen	*	6	13	17	26	7	19	64	43	44	23	7	16	3	10	4	11	21	17	12	11	17	40	3	21	*
stilliggende vaartuigen	0	0	0	0	0	0	0	13	7	0	4	0	0	0	0	0	0	0	0	0	0	0	0	0	0	1
varende vaartuigen	2	0	0	0	0	0	0	0	1	0	1	0	0	0	0	0	0	0	0	0	0	0	0	0	0	1
overig	0	0	0	0	0	0	0	0	0	0	0	0	0	0	0	0	0	0	0	0	0	0	0	0	0	1
<b>gemidd. hw teldata</b>																										
personen	*	2	11	11	27	5	12	47	46	45	34	7	17	4	10	1	5	6	14	12	6	16	46	3	16	*
stilliggende vaartuigen	0	0	0	1	0	0	0	14	6	0	6	0	0	0	0	0	0	0	0	0	0	0	0	0	0	2
varende vaartuigen	1	0	0	0	0	0	1	0	1	0	0	0	0	0	0	0	0	0	0	0	0	0	0	0	0	2
overig	1	0	0	0	0	0	0	1	1	1	0	0	0	0	0	0	0	0	0	0	0	0	0	0	0	1
<b>gemidd. hw teldata</b>																										
personen	*	13	17	25	25	9	28	88	39	43	8	6	16	2	12	8	19	42	21	12	18	19	32	2	28	*
stilliggende vaartuigen	0	0	0	0	0	0	0	13	8	0	0	0	0	0	0	0	0	0	0	0	0	0	0	0	0	0
varende vaartuigen	2	0	0	0	0	0	0	0	0	0	2	0	0	0	0	0	0	0	0	0	0	0	0	0	0	0
overig	0	0	0	0	0	0	0	0	0	0	0	0	0	0	0	0	0	0	0	0	0	1	1	0	0	0
<b>maxima 17 teldata</b>																										
personen	*	40	92	69	115	38	95	358	233	175	77	26	69	15	34	37	45	148	49	40	45	84	128	15	90	*
stilliggende vaartuigen	2	2	0	5	0	0	2	42	20	0	24	0	0	2	2	0	0	1	1	0	2	0	3	0	0	8
varende vaartuigen	15	1	1	1	0	0	5	1	8	0	8	0	0	0	0	0	2	0	0	0	0	0	0	0	0	10
overig	6	1	0	2	1	0	3	2	3	2	1	0	1	0	1	1	2	2	0	1	1	2	4	0	3	5
<b>maxima hw teldata</b>																										
personen	*	6	32	27	115	38	29	201	176	175	77	18	69	15	23	4	19	20	42	36	23	74	123	15	55	*
stilliggende vaartuigen	1	0	0	5	0	0	2	20	15	0	24	0	0	2	2	0	0	0	1	0	2	0	3	0	0	8
varende vaartuigen	5	1	1	1	0	0	5	1	8	0	1	0	0	0	0	0	0	0	0	0	0	0	0	0	0	10
overig	6	0	0	0	0	0	0	2	3	2	1	0	1	0	0	1	1	2	0	0	1	1	1	0	0	5
<b>maxima hw teldata</b>																										
personen	*	40	92	69	90	33	95	358	233	171	25	26	65	12	34	37	45	148	49	40	45	84	128	12	90	*
stilliggende vaartuigen	2	2	0	0	0	0	0	42	20	0	2	0	0	0	0	0	0	1	0	0	0	0	0	0	0	0
varende vaartuigen	15	0	0	0	0	0	2	0	0	0	8	0	0	0	0	0	2	0	0	0	0	0	0	0	0	0
overig	1	1	0	2	1	0	3	1	0	0	0	0	1	0	1	0	2	0	0	1	1	2	4	0	3	3

## Beschrijving van de in de kopregel van de tabel opgenomen gebiedscode's:

- |  |   |   |
|--|---|---|
| 1. Stranden Zeeuwsch-Vlaanderen                | 10. Schor van Baalhoek                          | 19. Hoedekenskerke - Hoek van Baarland  |
| 2. Breskens Veerhaven - Mandelshaven           | 11. Verdranken land van Saefinge                | 20. Hoek van Baarland - Ellewoutsdijk   |
| 3. Mandelshaven - Nummer Een                   | 12. Rijksgrens - Bath                           | 21. Ellewoutsdijk - Hoek van Borssele   |
| 4. Oever Hoofdplaat                            | 13. Schorren van Bath                           | 22. Hoek van Borssele - Sloehaven       |
| 5. Paulinaschor/Mosselbanken                   | 14. Schorren van Waarde                         | 23A. Sloehaven - Buitenhaven Vlissingen |
| 6. Oever Braakmanhaven - Kanaal Terneuzen-Gent | 15. Oever Waarde                                | 23B. Schor Rammekens                    |
| 7. Kanaal Terneuzen-Gent - Haven Griete        | 16. Veerh. Kruiningen - Kan. door Zuid-Beveland | 24. Vlissingen                          |
| 8. Platen van Hulst                            | 17. Kapellebank                                 | 25. Stranden Walcheren                  |
| 9. Hoek van Ossensisse - Veerhaven Parkpolder  | 18. Biezelingsche Ham                           |   |

\*) niet geteld

**Samenvattend overzicht der waarnemingen van de 17 teldata, platen en vaargebieden**

	platen Westerschelde											vaargebieden Westerschelde											
	26	27	28	29	30	31	32	33	34	35	36	A	B	C	D	E	F	G	H	I	J	K	L
<b>gemidd. 17 teldata</b>																							
personen	3	0	1	0	1	1	2	0	1	0	0	0	0	0	0	0	0	0	0	0	0	0	0
stilliggende vaartuigen	2	0	1	0	1	1	3	0	1	0	0	8	1	5	5	1	3	2	2	2	1	1	1
varende vaartuigen	0	0	0	0	0	0	0	0	0	0	0	16	6	48	11	7	6	5	2	0	3	3	11
overig	0	0	0	0	0	0	0	0	0	0	0	1	0	2	0	0	0	0	0	0	0	0	0
<b>gemidd. hw teldata</b>																							
personen	5	0	2	0	2	2	4	0	1	0	0	0	0	0	0	0	0	0	0	0	0	0	0
stilliggende vaartuigen	3	1	2	0	2	1	4	0	0	0	0	10	2	6	6	1	4	3	2	3	1	2	2
varende vaartuigen	0	0	0	0	0	0	0	0	0	0	0	20	8	40	10	7	6	4	1	0	1	2	9
overig	0	0	0	0	0	0	0	0	0	0	0	1	0	2	0	0	0	0	0	0	0	0	0
<b>gemidd. hw teldata</b>																							
personen	0	0	0	0	0	0	0	0	0	0	0	0	0	0	0	0	0	0	0	0	0	0	0
stilliggende vaartuigen	0	0	0	0	0	0	0	0	2	0	0	5	1	3	4	0	1	2	1	1	1	0	1
varende vaartuigen	0	0	0	0	0	0	0	0	0	0	10	2	58	13	8	7	6	4	0	7	4	13	13
overig	0	0	0	0	0	0	0	0	0	0	1	0	1	0	0	0	0	0	0	0	0	0	0
<b>maxima 17 teldata</b>																							
personen	24	0	10	0	12	14	27	0	9	0	0	0	0	0	0	0	0	0	0	0	0	0	0
stilliggende vaartuigen	17	3	11	3	13	4	20	2	12	0	0	28	5	24	20	2	22	11	6	13	5	7	8
varende vaartuigen	0	1	0	0	0	0	0	1	0	0	0	96	43	237	30	24	14	16	16	2	29	11	34
overig	0	0	0	0	0	0	2	0	0	0	0	8	0	17	1	2	0	2	1	4	1	0	1
<b>maxima hw teldata</b>																							
personen	24	0	10	0	12	14	27	0	9	0	0	0	0	0	0	0	0	0	0	0	0	0	0
stilliggende vaartuigen	17	3	11	3	13	4	20	2	2	0	0	28	4	24	20	2	22	7	6	13	5	7	8
varende vaartuigen	0	1	0	0	0	0	0	1	0	0	0	96	43	92	30	24	14	11	5	2	2	6	21
overig	0	0	0	0	0	0	2	0	0	0	0	6	0	17	1	2	0	2	1	4	1	0	0
<b>maxima hw teldata</b>																							
personen	0	0	0	0	0	0	0	0	0	0	0	0	0	0	0	0	0	0	0	0	0	0	0
stilliggende vaartuigen	2	0	0	0	0	0	0	12	0	0	0	17	5	12	18	2	4	11	4	2	5	2	2
varende vaartuigen	0	0	0	0	0	0	0	0	0	0	0	24	6	237	28	15	14	16	16	1	29	11	34
overig	0	0	0	0	0	0	0	0	0	0	0	6	0	6	0	0	0	0	0	0	0	0	1

**Beschrijving van de in de kopregel van de tabel opgenomen gebiedscode's:**

- |                                 |                               |   |
|---------------------------------|-------------------------------|---|
| 26. Hooge Platen/Hooge Springer | 34. Plaat van Baarland        | F. Gat van Ossenisse/Overloop van Hansweert |
| 27. Lage Springer               | 35. Rug van Borssele          | G. Zuidergat/Overloop van Valkenisse        |
| 28. Middelpaat/Suikerplaat      | 36. Spijkerplaat              | H. Pas van Rilland                          |
| 29. Plaat Noordelijk Terneuzen  | A. Oostgat/Deurloo            | I. Schaar van Valkenisse/Waarde             |
| 30. Rug van Baarland/Malenplaat | B. Vlake van de Raan          | J. Middelpaat                               |
| 31. Platen van Ossenisse        | C. Wielingen                  | K. Everingen                                |
| 32. Platen van Valkenisse       | D. Vaanwater langs Hoofdplaat | L. Honte/Schaar van Spijkerplaat            |
| 33. Plaat van Saefinge          | E. Pas van Terneuzen          |   |

Eindconclusies recreatievaarttellingen Westerschelde (vanuit de lucht en vanaf de grond)  
1987 en 1988

- Het blijkt dat ongeveer 10% van het totale botenbestand (ca 2.400) in jachthavens aan het Veerse Meer en Middelburg wel eens op de Westerschelde vaart. De boten komen dan voornamelijk uit Middelburg en Wolphaartsdijk.
- Zaterdag blijkt de drukste dag te zijn.
- Vak I (Breskens-Cadzand) is het drukst bevaren deel van de Westerschelde gevolgd door vak XI (Vlissingen-Oostgat).
- In vak IV (Terneuzen-Perkpolder) worden veel slikliggers aangetroffen.
- De vakken VI en VII (Hansweert-Belgische grens) worden het minst druk bevaren.
- Met de scheidingslijn Ellewoutsdijk-Terneuzen wordt het westelijk deel van de Westerschelde intensiever bevaren dan het oostelijk deel.
- Het kajuitjacht is op de Westerschelde het meest voorkomende type pleziervaartuig, gevolgd door de motorkruiser en de zeilplank. Hierbij worden de kleine visboten (slikliggers) even buiten beschouwing gelaten daar deze categorie veelal op een vaste stek verankerd ligt en niet intensief meevaart.
- De zeilplank wordt in hoofdzaak westelijk van Vlissingen (vak XI) en de motorkruiser over het algemeen nabij Breskens (vak I) gesignaleerd.
- Bij Breskens wordt meer gevaren dan bij Vlissingen.
- Kleine boten bij Breskens geteld zijn in hoofdzaak speedboten. Ook voeren er enkele kleine visboten.
- Op de Westerschelde tussen Vlissingen en Breskens zijn tijdens de grondtelling geen sportvisboten en zeilplanken waargenomen.
- Tijdens de tellingen is er in de loop van de teldagen geen opvallende uurintensiteit waargenomen. Over het algemeen kan gezegd worden dat er 's-middags meer dan 's-morgens wordt gevaren.

kaartje vakindeling:

