

# NATUURBEHOUD IN DE MARITIEME POLDERS

64004

## Het landschap

(gedeeltelijk naar J. Ameryckx en R. Tavenier)

De kustpolders zijn om menige reden een interessant deel van de kustvlakte. Ze bestaan uit maritieme kleiafzettingen met dikwijls een zandige of venige ondergrond. Ze vormen een zeer vlak gebied van gemiddeld 10 km breedte, uitlopend tot 20 km in de Westhoek.

Volgens hun geologische opbouw onderscheidt men in de zeepolders verschillende landschappen. Het grootste deel (85 %) behoort tot het Oud- en Middelland. Het Oudland ontstond al in de 8ste-9de eeuw in Veurne-Ambacht en de streek tussen Oostende en Brugge. Het Middelland ontstond in de 11de eeuw in het gebied tussen Diksmuide en Oostende en ten noorden van Brugge. In deze landschappen vinden we het typische inversiereliëf: de bodem bestaat uit veen bedekt door een kleilaag. Door drooglegging ging het veen sterk inklinken en ontstonden komgebieden. De vroegere kreekbeddingen, die veel zandiger zijn, daal-

den veel minder tengevolge van de ontwatering die volgde op de ontginning. Ze vormen de nu hoger gelegen kreekkruggen. Dit inversiereliëf is vooral in het Oudland zeer duidelijk te herkennen: de bewoning verplaatste zich bij dit proces van de kommen naar de kreekkruggen. Deze laatste worden nu ingenomen door akkerland; de lager gelegen komgronden zijn vochtiger en bestaan uit grasland. In het Middelland is dit reliëf vervlakt door nieuwe afzettingen. Dit is nog meer het geval in de Nieuwlandpolders die pas na de 12de eeuw ontstonden door inpoldering van het Zwin- en IJzerestuarius. Het landschap is hier zeer vlak en wordt door-

sneden door enkele krekken. Een vergelijkbaar landschap vinden we tenslotte ook in de historische polders van Oostende, die pas in de 17de en 18de eeuw werden gevormd.

Op sommige plaatsen in de polders werd het veen volledig afgegraven en ontstonden grote plassen, die later opnieuw werden drooggelegd (17de eeuw): het zijn de Frans-Belgische Moeren en de Lage Moere van Meetkerke. Kleinere veendelverijen bevinden zich overal verspreid in de polders; ze zijn duidelijk te herkennen als laaggelegen vochtige percelen. Ook door het afgraven van polderklei voor het maken van baksteen ontstonden kunstmatige diepten, echter



Uitvening in de omgeving van Stalhille

VLIZ (vzw)  
VLAAMS INSTITUUT VOOR DE ZEE  
FLANDERS MARINE INSTITUTE  
Oostende - Belgium

vee  
opf  
Eer  
sch  
kilk  
onz  
gec  
ove  
ger  
len  
gen  
De  
nati  
zijn  
gras  
en  
die  
tenc  
een  
bel  
Dez  
ders  
van  
zijn  
Uitk  
Moe  
lang  
Ond  
vers  
ben  
door  
begi  
kort  
dich  
lana  
gem  
zijn  
veel  
den  
hooi  
minc  
wat  
len  
kruic  
hooi  
echt  
worc  
waa  
weil.  
De f  
In b  
worc  
sche  
tuur  
voor  
hebt  
den  
juist  
mee  
laag

veel geringer in aantal en totale oppervlakte dan de veenaftgravingen.

Een belangrijk element in het landschap vormen de eeuwenoude, soms kilometers lange dijken, waardoor onze voorouders erin slaagden grote gedeelten te vrijwaren van herhaalde overstroming. Op plaatsen van vroegere dijkbreuken vormden zich wieden die meestal met zandige afzettingen werden opgevuld.

De belangrijkste en meest typische natuurgebieden en natuurelementen zijn gelegen in de komgronden. De graslanden en de talrijke lijnvormige en puntvormige waterrijke biotopen die ze rijk zijn, verlenen aan deze grote deels kunstmatige graslanden een bijzonder groot biologisch belang.

Deze graslanden vormen in de polders grote aaneengesloten blokken van soms honderden hectaren. Het zijn onder meer de komgronden van Uitkerke, Lampernisse, de Lage Moere van Meetkerke, de broeken langs de IJzer.

Onder „grasland” verstaan we twee verschillende types. Enerzijds hebben we het echt *weiland*, begraasd door vee en intensief bemest. Door de begrazing wordt het gras voortdurend kort gehouden en ontstaat een dichte, gesloten grasmat. Het *hooiland* wordt niet begraasd, maar wordt gemaaid om hooi te winnen. Meestal zijn hooilanden ook laag gelegen en veelal drassig. Oorspronkelijk werden ze weinig of niet bemest. In een hooiland breiden de grassen zich minder in de breedte uit: er blijven wat open plaatsen tussen de graspolen en ook meer ruimte voor andere kruidachtige planten. Omwille van de hooiopbrengst worden de hooilanden echter meer en meer bemest. Veelal wordt na het hooien ook nabeweïd, waardoor het verschil tussen hooi- en weiland vervaagt (*hooiweide*).

#### De flora van de polders

In botanische kringen werden, en worden nog te vaak, de polders beschouwd als een uitgesproken kultuurlandschap, dat, zo geldt de regel, voor plantkundigen en plantenliefhebbers weinig of niets meer te bieden heeft. De eerste vaststelling is juist de tweede niet. Wil men echter

gedeelte, dan zijn een paar stevige en vooral waterdichte gummilaarzen noodzakelijk, terwijl ook een zekere moed of behendigheid vereist zijn om het jonge geweld op vier poten te trotseren of te ontlopen...

Op plantkundig gebied worden de polders in de eerste plaats gekenmerkt door het ontbreken van bossen en bijgevolg van de hele reeks boom-, struik- en ondergroeisorten, die het geheel van een bos uitmaken. Vele soorten, die ongeveer overal elders in het land zeer algemeen zijn, zoals Hazelaar, Zomereik, Lijsterbes, Bosanemoon, Speenkruid, en de meeste varens, zal je er niet vinden, tenminste niet in natuurlijk verband. Zelfs de elders in laag-België zo rijk aanwezige populierenaanplantingen kun je hier ongeveer op de vingers van je twee handen tellen. Bij gebrek aan zure milieus ontbreken ook alle soorten van kalkarme gronden, van heide en veen. Voorts zul je hier, behalve bij de aan coniferitis-lijdende, grote-tuin-met-weinig-werk bezitter, geen

naaldbomen aantreffen.

Het eigen floristisch karakter van de polders wordt echter ook beklemtoond door de aanwezigheid van een flink aantal soorten die elders in het land niet, nauwelijks, of toch veel minder algemeen zijn. We kunnen hier drie groepen onderscheiden. De meest typische soorten ervan werden samengebracht in tabel 1.

De eerste groep (A) bevat soorten die uitsluitend of praktisch uitsluitend in de polders voorkomen en ook daar vrij zeldzaam tot zeer zeldzaam zijn. Anders gezegd: dit zijn soorten die in geheel België zeldzaam zijn en waarvoor de specifieke poldermilieus erg belangrijk zijn. De tweede groep (B) bevat die soorten die eveneens praktisch uitsluitend in de polders voorkomen, maar er vrij algemeen tot heel algemeen zijn. Voor de meeste onder deze soorten geldt dezelfde opmerking. Tenslotte worden in de derde groep (C) die soorten bijeengezet die heel algemeen zijn in de polders, maar wel nog min of meer talrijk voor-

**Tabel 1. Plantensoorten die min of meer typisch zijn voor de Polders**

(de nummers tussen haakjes verwijzen naar de verspreidingskaarten in de Atlas van van Rompaey en Delvosalle, 1979)

**Groep A: soorten die (bijna) uitsluitend in de polders voorkomen en ook daar zeldzaam tot zeer zeldzaam zijn:**

|                             |                                 |
|-----------------------------|---------------------------------|
| Gerande schijnspurrie (139) | Zilt torkruid (635)             |
| Zilte schijnspurrie (140)   | Lidsteng (676)                  |
| Zeekraal (159)              | Waterpunge (692)                |
| Klein schorrekruid (160)    | Gesteeld sterrekroos (761/1)    |
| Beursjesganzevoet (170)     | Stompbladig sterrekroos (761/2) |
| Wilde raket (528)           | Moeraszoutgras (1160)           |
| Knopig doornzaad (597)      | Schorrezoutgras (1161)          |
| Oogstpeterselie (611)       | Slanke waterbies (1313)         |
| Weidekerveltorkruid (633)   | Zilte zegge (1358)              |

**Groep B: soorten die (bijna) uitsluitend in de polders voorkomen en daar vrij algemeen tot heel algemeen zijn:**

|                           |                          |
|---------------------------|--------------------------|
| Grote kroosvaren (46)     | Zannichellia (1181)      |
| Ongedoord hoornblad (237) | Bultkroos (1189)         |
| Gevlekte rupsklaver (366) | Zilte rus (1289)         |
| Aardbeiklaver (377)       | Zeebies (1315)           |
| Zwarte mosterd (523)      | Ruwe bies (1321)         |
| Selderij (607)            | Veldgerst (1407)         |
| Melkkruid (690)           | Stomp kweldergras (1504) |

**Groep C: soorten die ook vrij talrijk tot talrijk in andere landsgedeelten voorkomen, maar die in de polders toch nog algemener zijn:**

|                                 |                             |
|---------------------------------|-----------------------------|
| Blaartrekkende boterbloem (218) | Pastinaak (646)             |
| Gedoord hoornblad (238)         | Grote waterweegbree (1149)  |
| Slanke waterkers (479)          | Zwanebloem (1153)           |
| Varkenskers (518)               | Kamfonteinkruid (1163)      |
| Zandkool (521)                  | Gekruid fonteinkruid (1170) |
| Stomphoekig sterrekroos (760)   | Puntkroos (1189)            |
| Rode waterereprijs (874)        | Klein kroos (1190)          |
| Groot moerasscherm (610)        | Platte rus (1288)           |



van deze groepen: geen van beide is beperkt tot de polders, maar wel liggen er de meeste van hun zeldzame groeiplaatsen (zeker van hun recente groeiplaatsen). Al deze soorten, toch deze van groepen A en B, en de twee laatst genoemde, kunnen met de nodige omzichtigheid gebruikt worden als hulpmiddel bij het opsporen van botanisch interessante gebieden die in aanmerking komen voor een reservaatstatus.

Het is niet toevallig dat heel veel soorten uit tabel 1 water- of moerasplanten zijn. Een en ander hangt samen met de overvloed aan water en dus aan waterrijke milieus. Vooreerst zijn er de „ontelbare” sloten.

Ter illustratie: 1 km<sup>2</sup> van het weilandengebied ten zuiden van Uitkerke telt reeds gemakkelijk 15 km sloten. Deze cijfers hebben niets uitzonderlijks, andere weilandgebieden, zoals in de uitgeveende komgronden te Stalhille, tellen nog veel meer km sloten per oppervlakte-eenheid.

Naast de sloten zijn er dan nog de grotere beken, geleden, zwinen, grachten, vaarten en kanalen. Ook zijn er de zeer talrijke veedrinkputten en de aanzitputten voor eenden (een specialiteit van de broeken rond de Blankaart), en de talrijke, kleine en grote, meestal zeer ondiepe plassen ontstaan tengevolge van vroegere of recente klei-uitgravingen, zandwinnings en veendelverijen. De Blankaart is er één van, de grootste en wellicht de best bekende. Tenslotte zijn er nog de krekens en kreekrestanten in de omgeving van Oostende en in de Nieuwlandpolders ten noordoosten van Brugge.

Binnen dit geheel van verlandingsbiotopen en biotopen van open water zijn er grote verschillen tengevolge van variaties in de volgende, bepalende factoren: diepte, grootte (breedte), stroomsnelheid, zoutgehalte en verontreiniging van het water, ligging t.o.v. het maaiveld, landgebruik van de aangrenzende percelen, textuur en bijgevolg ook hardheid van de bodem, enz.

Elke combinatie van die factoren geeft aanleiding tot een specifieke situatie en tot een aangepast vegetatiebeeld. Over deze vegetaties zullen

volstaan om er hier op te wijzen dat wat waar is voor de flora, ook waar is voor de vegetaties. Een aantal onder hen, voornamelijk deze die min of meer gebonden zijn aan brakke situaties, komen alleen in de polders voor, bij hoge uitzondering elders.

### De weidevogels

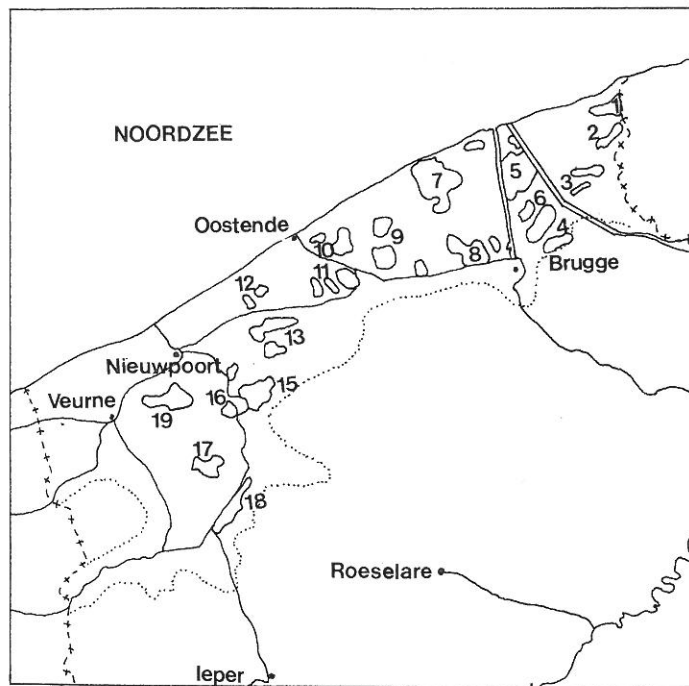
Een aantal vogelsoorten heeft zich volledig aan het poldergrasland aangepast. Deze weidevogels waren oorspronkelijk broedvogels van de natuurlijke graslanden: de schorren van de Atlantische kusten, de Midden-Aziatische steppen en de oeverweiden van stromen en rivieren.

De weidegebieden van onze polders vormen uitgestrekte aaneengesloten gebieden en bieden daardoor voldoende rust en voedselgebied. Strengere eisen stellen de weidevogels aan de eigenlijke broedplaatsen. Dit is o.m. bij de steltlopers zeer duidelijke

verschillen wat betreft de waterstand en de hoogte van de begroeiing. Dit zijn dus de graslanden die het meest het hooiland-type benaderen en ook botanisch heel interessant zijn.

De *Kievit* broedt zowel op hooi- als weiland, maar verkiest een schrale en vooral lage begroeiing. Vochtige terreinen met kleine verhevenheden genieten daarbij de voorkeur, al wordt ook wel eens op een droge akker gebroed. Dit biotoop is volledig in overeenstemming met zijn lichaamsbouw en levenswijze: als typische plevier heeft hij korte poten, loopt met gespreide tenen, en is een oogjager (hij zoekt de prooi met de ogen). Opvallend is het ontbreken van kieviten op volledig vlakke hoge weilanden met goede afwatering, die vooral in de Westkustpolders voorkomen.

De *Grutto* verkiest drassig hooiland, soms drassig weiland, met hoge



Belangrijke Weidevogelgebieden in de Belgische Kustpolders:

1. Zwinpolder
2. Westkapelle
3. Hoecke
4. Damme
5. Zeebrugge-

- Ramskapelle
6. Dudzele-
- Koolkerke
7. Uitkerke
8. Meetkerke
9. Klemkerke
10. Bredene
11. Zandvoorde
12. Wilskerke

13. Spermalie-
- Zevokote
14. Schore
15. Leke
16. Stuivekenskerke
17. Lampernisse
18. Merkem-
- Woumen
19. Bootshoeko



Kleiu

maa  
begr  
de C  
gem  
er zi  
in ve  
hede  
gevc  
De 7  
terre

Vo  
Kie  
Sch  
Wil  
Ber  
Sti  
Gru  
Tur  
Slo  
AC  
Ker  
Wa  
Zor  
Wir  
Dez



Kleiuitgraving te Stuivekenskerke

maar niet te dicht aaneengesloten begroeiing. Met zijn lange poten kan de Grutto zich in dergelijk terrein gemakkelijk voortbewegen, terwijl hij er zich tijdens het broeden goed kan in verbergen. In optimale omstandigheden kunnen echte kolonies gevormd worden. De *Tureluur* vestigt zich op lage, zilte terreinen, met schrale tot zeer open

begroeiing en talrijke slikrandjes. Dat deze plaatsen erg brak zijn, blijkt ook duidelijk uit de plantengroei met Zeekraal, Zilte schijnsprurrie, Melkkruid, enz. Mogelijk is ook de aparte lagere fauna van deze brakke terreinen van belang als voedselbron. Geschikte broedplaatsen vindt de *Tureluur* vrijwel uitsluitend in de Oostkustpolders, voornamelijk in de door

zout water geïnfilterde weidegebieden langs het Boudewijnkanaal, de Zwinpolders en te Uitkerke waar vooral de laag gelegen veenaafgravingen zeer geschikt zijn.

De *Scholekster* heeft een duidelijke voorkeur voor een zeer schrale en lage begroeiing, maar is daarbij weinig kieskeurig: meestal broeden ze op binnen het weidegebied gelegen akkers. Het grasland is wel belangrijk als voedselgebied.

Zeldzamer bij de steltlopers zijn de Kluut, die sporadisch broedt op vochtige percelen met veel slikranden, de Kempmaan, die vroeger vooral op de lage veenaafgravingen in Uitkerke voorkwam en tenslotte de Watersnip, die vochtige graslanden verkiest.

Voor de eenden zijn vooral de talrijke afvoerslootjes en drinkputten voor het vee van belang. De oeverbegroeiing biedt voor verscheidene soorten ideale nest- en schuilplaatsen. Ook niet meer uitgebate kleiputten, b.v.b. in Wenduine en Stuivekenskerke, kunnen behoorlijke aantallen herbergen.

Talrijkste soort is de Wilde eend, zeldzamer zijn Slobeend, Bergeend, en vooral Zomer- en Wintertaling. Vochtige jaren hebben voor alle soorten duidelijke aantalsstijgingen tot gevolg, veelal zijn echter ook overzomerende exemplaren aanwezig die niet tot broeden komen.

Talrijke andere vogels broeden nog in de polders of gebruiken ze als voedselgebied. We vermelden o.a. de Blauwe reiger, met verscheidene kolonies in de polderbosjes, de Torenvalk, de Steen- en Kerkuil, zangvogels als Veldleeuwerik, Graspieper en Gele kwikstaart, en de talrijke soorten die rietkraagjes en hagen bewonen.

Buiten de broedtijd vormen de polders belangrijke pleister- of overwinteringsplaatsen voor tal van trekvogels. Voor ganzen is vooral Damme een bekende pleisterplaats, Kleine zwanen overwinteren vooral in Uitkerke. Regelmatig pleisteren er ook duizenden eenden, o.m. Smienten, Wintertalingen en Pijlstaarten. Met de nodige rust en een beperking van de jaagtoestand, kan dit gebied

Tabel 2. Aantalsevolutie van de voornaamste weidevogels in de maritieme polders

**Vooruitgang:**

- Kievit: een 1.000-tal broedparen in 1968, sindsdien duidelijk toegenomen.  
 Scholekster: was vóór 1970 een zeldzame broedvogel (slechts enkele koppels). Nu enkele tientallen.  
 Wilde eend: geen precieze aantallen gekend, wel duidelijk toegenomen.  
 Bergeend: was vóór 1970 een zeldzame, sporadische broedvogel, nu in totaal enkele tientallen.

**Status quo:**

- Grutto: in 1968 een 60-tal broedparen. De laatste jaren plaatselijk achteruit, o.m. in Merkem en Uitkerke; op andere plaatsen een matige toename, vooral in Dudzele.  
 Tureluur: in 1968 enkele 10-tallen koppels. Handhaaft zich in de polders in tegenstelling met b.v.b. de Turnhoutse Kempen. Het belangrijkste broedgebied zal in de nabije toekomst evenwel verloren gaan door de uitbreiding van de haven van Zeebrugge.  
 Slobeend: vóór 1970 enkele tientallen koppels, soms talrijker in vochtige jaren. Handhaaft zich.

**Achteruitgang:**

- Kempmaan: vóór 1970 verscheidene broedgevallen in Uitkerke en ook grote groepen baltsende vogels. Nu zelden en geen broedvogel meer.  
 Watersnip: vóór 1970 o.m. verscheidene broedparen in de IJzerbroeken. Nu waarschijnlijk geen broedvogel meer.  
 Zomertaling: vóór 1970 enkele tientallen koppels, nu nog slechts enkele.  
 Wintertaling: vóór 1970 wellicht regelmatige broedvogel (enkele koppels), nu zeldzame, sporadi-

als  
rale  
inge  
and  
. Dit  
eest  
ook

als  
een  
ter-  
den  
ordt  
kker  
g in  
ms-  
sche  
oopt  
gja-  
gen).  
ievi-  
ilan-  
oral  
in.

and,  
loge

kerke  
e



ringsplaatsen bekend.

## De Polders: bedreigde natuurgebieden

Van oudsher waren de kustpolders landbouwgebied. De grote weidegebieden veranderen in tientallen jaren nauwelijks van uitzicht. De laatste jaren is hierin een enorme verandering gekomen. De aftakeling begint zelfs zo'n ernstige vormen aan te nemen dat we ons zeer dringend de vraag moeten gaan stellen op welke manier we hier nog iets zullen kunnen redden.

Verschillende factoren liggen aan de grondslag voor deze teloorgang:

### 1. Verlies van landbouwgronden:

De grootste bedreiging wordt gevormd door de industrialisatie en havenuitbreiding van Zeebrugge. Eén der grootste weidevogelgebieden van onze kust, nl. dit van Zeebrugge-Ramskapelle met onder meer de belangrijkste broedplaats van de Tureluur, gaat hierbij alvast volledig verloren. Daarbij komen dan nog secundaire aanleg van spoor- en autowegen die ook andere omliggende gebieden zullen aantasten.

ten sporige grote zones aangeduid voor aanleg van campings, waarvan de meeste nu al zijn verwezenlijkt. In het weidegebied van Uitkerke ging op die manier in één klap niet minder dan 60 hectaren verloren.

### 2. Intensivering van de landbouw:

Een aantal recente landbouwkundige ontwikkelingen hebben voor de landbouwers de door hen nagestreefde voordelen opgeleverd qua terreinwinst en meeropbrengst. De invloeden daarvan op de natuurgebieden waren echter bijzonder nadelig.

In de eerste plaats dient het verdwijnen van de waterrijke gronden vermeld. Vroeger reeds werden sommige gebieden grondig ontwaterd. Een voorbeeld hiervan zijn de Grote Moeren: ondanks hun lage ligging zijn ze volledig droog dank zij de brede, diepe en rechthoekige sloten. Een ander voorbeeld zijn de IJzerbroeken van Merkem, waar in 1956 een pompstation geplaatst werd.

Vooraf in de Oostkustpolders bleven de polders vochtiger: het afwateringssysteem bestaat hier uit een fijnvertakt net van smalle, kronke-

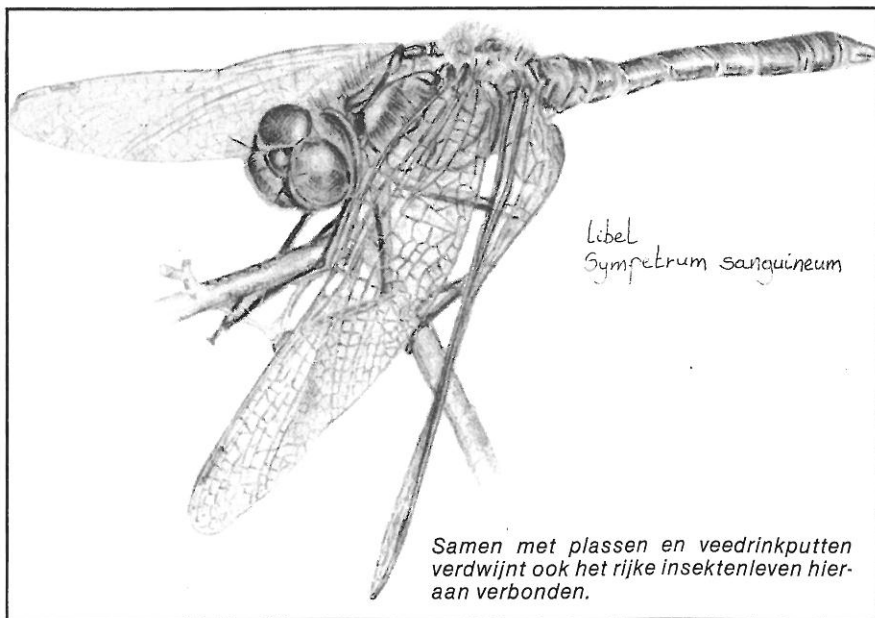
den of in uitvoering zijn. Veel van de al eerder genoemde sloten en veedrinkputten verdwijnen hierbij.

In een goed ontwaterde polder kan veel intensiever gewerkt worden, in de eerste plaats wat het bemesten betreft. Beide factoren, de lagere waterstand en de hogere bemesting, geven een snellere grasgroei waardoor vroeger kan gemaaid worden of eventueel omgeschakeld naar weiland of zelfs akker. Dit is dan ook de evolutie die zich thans overal voordoet: een minder gedifferentieerd gebruik van de graslanden en het zeldzamer worden van echte hooilanden; de nog bestaande hooilanden hebben een veel minder schrale begroeiing; het verdwijnen van waterrijke biotopen in het algemeen en tenslotte het scheuren van weilanden tot akkers. De invloed daarvan op de natuurgebieden is nefast vermits de hooilanden en waterrijke biotopen zowel botanisch als voor de weidevogels belangrijk zijn. Dit wordt geïllustreerd door de recente achteruitgang van de Grutto in Uitkerke, nochtans de belangrijkste broedplaats van deze soort van het gehele poldergebied.

### 3. Recreatie:

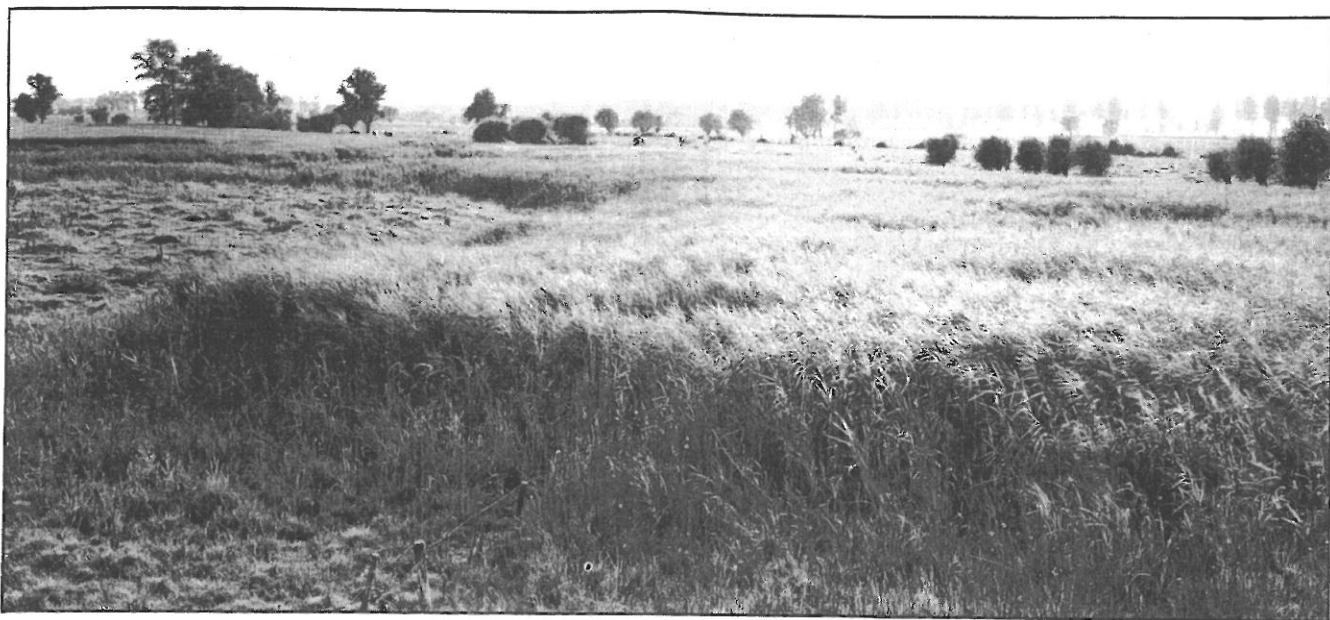
Naast het rechtstreekse verlies van gronden door de aanleg van recreatie- en campingzones, zijn ook andere vormen van recreatie toegevoegd. Vermelden we bijvoorbeeld de sterk toegenomen sportvisserij op vaartjes en sloten, de toegenomen watersport, de veelvuldiger aanwezigheid van wandelaars. Vernieling van de vegetatie door aanleggen van boten of door vertrappen, verstoring van broedende vogels door heen en weer geloop in de buurt van de nesten of door veelvuldig lawaai, zijn er het gevolg van.

Tenslotte moeten we nog het probleem van de jacht vermelden. De meeste weidegebieden zijn voor jagers zeer aantrekkelijk wegens hun grote vogelrijkdom. Een goed uitgestippeld jachtbeheer met het voorzien van jachtvrije rustgebieden zou weinig schade berokkenen. De meeste poldergebieden worden echter overbejaagd en daardoor overmatig verstoord, en dit dan veelal door



Honderden hectaren gingen ook al verloren door bebouwing. Vooral de snel groeiende kustgemeenten palm-den voortdurend nieuwe zones in voor woning- of hotelbouw.

lende slootjes die gemakkelijk verlandden. De laatste jaren werd de afwatering sterk verbeterd: sloten werden verbreed en uitgediept en de oevers verstevigd met betonplaten.



*Kreek bij de Blauwe Sluis*

buitenlandse, vooral Franse jagers, die zich ook van beschermde soorten niets aantrekken.

#### **Wat te doen?**

Verscheidene pogingen om langs officiële weg waardevolle weidegebieden of delen ervan in hun huidige (of vroegere) toestand te bewaren, zijn grotendeels mislukt door het onbegrip of de onwil van officiële instanties om rekening te houden met ecologische argumenten. Op de voorontwerpen van de gewestplannen werden grote delen van weidegebieden aangeduid als natuurgebied. Op de latere ontwerpen werden deze sterk ingekrompen en op de definitieve gewestplannen grotendeels afgezwakt tot „beschermd landbouwgebied”.

De kleine gebieden die nog als natuurgebied aangeduid bleven, bleken daar uiteindelijk slechts weinig door beschermd te worden: in Uiterkerke werden bijvoorbeeld percelen verkocht als stortplaats, zonder dat eigenaars, notarissen of gemeente zich van het bestaan van een gewestplan aantrokken. Een ander voorbeeld zijn de Moeren van Meetkerke: ondanks hun bestemming tot natuurgebied werd de ruilverkaveling er doorgevoerd. Ook de klassering van landschappen in sommige weidegebieden gaf tot nu toe onvoldoende

voort uitgevoerd onder het mom van onderhoudswerkzaamheden, terwijl ook van de kant van de landbouwers tegenkanting ontstond, zij het dan veelal geïnspireerd door het eigenbelang van enkelen.

In de huidige stand van zaken dienen dus duidelijk andere wegen te worden gezocht om aan de voortdurende bedreigingen paal en perk te stellen. Uit de ervaring in de ons omringende landen en meer bepaald in Nederland, blijkt dat de particuliere natuurbehoudsverenigingen op dat vlak een belangrijke rol kunnen spelen. Door onze zustervereniging in Nederland werden inderdaad al verscheidene weidereservaten opgericht. Bij ons stelt zich hierbij wel een schaalprobleem: de weidegebieden zijn wel duidelijk af te grenzen, maar beslaan meestal grote oppervlakten. Binnen deze gebieden echter, zijn de meest waardevolle delen duidelijk te localiseren. Het inrichten van deze percelen als reservaten kan een bewuste strategie zijn: waardevolle botanische elementen zijn aldus gevrijwaard en kunnen door een aangepast beheer nog uitbreiding nemen. Ornithologisch heeft de bescherming van dergelijke kleine percelen optimale gevolgen voor het ganse weidegebied, wat een argument kan zijn in de toekomstige deelname aan eventuele plannings van nieuwe sanerings-

ten hoeft tenslotte ook niet lijnrecht tegenover de belangen van de landbouwers te staan, maar kan ook voor hen een faktor ten gunste zijn tegen het verder verlies van landbouwgronden. Wel zal er eventueel een wijziging in het beheer noodzakelijk zijn, waarbij dit niet louter gericht moet worden op productie, maar op het behoud van het vroeger gevormde halfnatuurlijk landschap.

De noodzakelijke inspraak om te komen tot dergelijke reservaten zal slechts kunnen verwezenlijkt worden door het in eigendom verwerven van geschikte percelen door de private natuurbehoudsverenigingen. In onze polders werden al herhaalde keren prachtige percelen te koop gesteld, maar deze konden wegens te geringe financiële armslag niet als reservaat verworven worden.

De enige mogelijkheid om in de toekomst bij dergelijke gelegenheden tot aankoop over te gaan, is door op voorhand het nodige kapitaal bijeen te brengen. Dit kan, in de schoot van de vereniging, wellicht het best gebeuren door de oprichting van een afzonderlijk project „Polderreservaten”.