

143686

Havenactiviteiten en grote meeuwen: advies inzake de ingebruikname van enkele broedgebieden van grote meeuwen in de voorhaven van Zeebrugge

Eric W.M. Stienen & W. Courtens

Augustus 2004
Adviesnota IN.A.2004.127

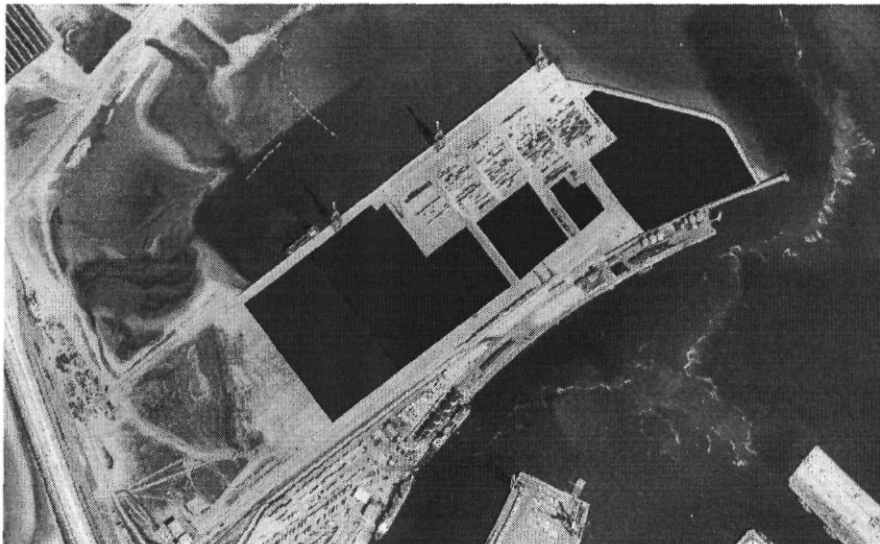
Instituut voor Natuurbehoud
Kliniekstraat 25
B-1070 Brussel



1. Gemaakte afspraken

Eind 2003-begin 2004 werd door het havenbedrijf kond gemaakt van haar plannen om een gedeelte van de zogenaamde FCT-terreinen te verharden. Daar de beoogde terreinen op dat ogenblik de belangrijkste broedgebieden vormen vormden voor Grote Stern, Visdief, Zwartkopmeeuw, Kokmeeuw en Stormmeeuw, werd door het Instituut voor Natuurbehoud een voorstel tot creatie van alternatieve broedgebieden geformuleerd. Deze werden neergeschreven in de 'Adviesnota inzake de creatie van alternatieve broedgelegenheid voor kustbroedvogels in de voorhavens van Zeebrugge' (IN.A.2004.10).

Op dat ogenblik was er sprake van een te verharden oppervlakte zoals in groen voorgesteld in onderstaande figuur, zijnde de gebieden Flanders V, Flanders III, FCT-banden en Flanders Verhard (zie Bijlage 1 voor benaming en begrenzing van deze gebieden). Voor de sternen en Kokmeeuwenkolonies liggend in deze zijn in 2004 compenserende maatregelen voorzien (uitbreidingen van het sternenschiereiland en de banaan, alsmede verbetering van bestaand broedgebied). De sternen en Kokmeeuwen hebben hierop zeer positief gereageerd op een aantal van de geformuleerde maatregelen. Dit in acht genomen staat het Instituut voor Natuurbehoud staat positief ten opzichte van de voorgestelde verharding van de vier bovengenoemde gebieden.



2. Bijkomende verharding en actuele situatie

Tijdens de evaluatievergadering van 6 september j.l. ten kantore van MBZ werd tevens geopteerd om bijkomend de gebieden Flanders IV en een gedeelte van Flanders I te verharden (rood gekleurd in bovenstaande figuur). Het verlies van deze gebieden betekent een belangrijke reductie van de oppervlakte aan broedgebied dat momenteel gebruikt wordt door grote meeuwen. Tevens omvat Flanders IV een gemengde populatie Visdief/Kokmeeuw waarvan het broedgebied dat in het kader van de eerder gemaakte afspraken werd geoptimaliseerd. Hoewel het gebied Kleine Vlakte geen deel uitmaakt van de huidige aanvraag tot verharding, zal de ornithologische waarde van dit gebied wel worden meegewogen in onderhavig advies. Voor dit laatste gebied is reeds een bouwvergunning verleend en het verdwijnen daarvan legt mede een belangrijke hypotheek op de broedgebieden van de grote meeuwen. Het verdwijnen van grote delen van het broedgebied van de grote meeuwen heeft mogelijk sterk negatieve gevolgen voor de aanwezige sternpopulatie en kan er ook toe leiden dat de meeuwen zich deels gaan verspreiden over nabijgelegen haventerreinen en woongebieden en aldaar voor problemen gaan zorgen. Het is daarom van het grootste belang dat er wordt nagedacht over alternatieve en meer definitieve broedgelegenheid voor de grote meeuwen. In een eerdere fase is reeds voorgesteld om daarvoor groendaken in te richten en groenstroken binnen de haven te reserveren. In afwachting van definitieve oplossingen kunnen de meeuwen waarschijnlijk wat meer geconcentreerd worden in de huidige kerngebieden van deze soorten (zijnde Kleine Vlakte en Flanders I) en kunnen de perifere gebieden in gebruik worden genomen voor havenactiviteiten. De huidige voorstellen gedaan door de haven behelzen echter precies het tegenovergestelde, namelijk

aantasting van de belangrijkste kerngebieden zonder dat er nieuwe broedplaatsen van gelijke kwaliteit voorhanden zijn.

3 Situatie 2004

In 2004 hebben zijn in totaal 6483 koppels grote meeuwen tot broeden gekomen in de westelijke voorhaven (respectievelijk 4515 en 1986 koppels Kleine Mantel- en Zilvermeeuw). Onderstaande figuur geeft de situering van de broedkolonies van de grote meeuwen (Kleine Mantelmeeuw en Zilvermeeuw) in 2004 weer. Dit laat zien dat ongeveer de volledige beschikbare oppervlakte aan braakliggende terreinen (waar geen sterns broeden) wordt ingenomen door deze soorten. Binnen deze gebieden zijn er 2 kerngebieden aan te wijzen van waaruit de kolonies aangroeien en waarin de dichtheid aan nesten het hoogst is. De overige gebieden en vooral de perifere gebieden worden bezet door relatief jonge, onervaren koppeltjes die veel minder plaatstrouw zijn en veel meer geneigd zijn om zich naar andere gebieden te verplaatsen.



Uit tabel 1 blijkt dat in de drie vernoemde gebieden die geheel of gedeeltelijk dreigen te verdwijnen maar liefst 74,9% van de hele meeuwenpopulatie tot broeden kwam. Bovendien zijn de gebieden 2 (dat geheel gaat verdwijnen) en 18 (dat gedeelte zal verdwijnen) de twee kerngebieden waarnaar hierboven wordt verwezen. Het is wel zo dat de gebieden 16, 17 & 18 maar gedeeltelijk (ongeveer 1/3) zullen verdwijnen. Dat zou een verlies opleveren van 1393 koppeltjes in gebied 18. Het totale verlies (gebieden 2, 23 en een deel van 18) zou dan nog altijd 31,3% bedragen. Omdat dit een niet onaanzienlijk percentage van de gehele populatie is en omdat dit voor een belangrijk deel kerngebieden zijn, zijn negatieve gevolgen (overlast elders in het havengebied of in de omliggende woonkernen en/of nestplaatsconcurrentie met sterns) zeker niet uit te sluiten. Het Instituut voor Natuurbehoud raadt het daarom af om de voorliggende plannen tot verharding ten volle uit te voeren. In de volgende paragraaf wordt een voorstel geformuleerd om negatieve gevolgen zoveel mogelijk te beperken.

Tabel 1. Aantal broedparen van Kleine Mantelmeeuw en Zilvermeeuw in 2004 uitgesplitst per deelgebied. De gebiedscodes komen overeen met de codes die worden gebruikt in bijlage 1.

Gebiedscode	Kleine		Totaal
	Mantelmeeuw	Zilvermeeuw	
16, 17 & 18	2999	1221	4220
5 & 13	65	95	160
23	221	257	478
2	846	267	1113
1	33	20	53
6	61	14	75
8	286	68	354
11&12	0	23	23
4	4	3	7
TOTAAL	4515	1968	6483

4 Maatregelen

Er moet worden benadrukt dat het Instituut voor Natuurbehoud hier slechts tijdelijke maatregelen kan formuleren voor het meeuwenprobleem omdat er vooralsnog geen definitieve oplossing wordt geboden in de vorm van permanente broedgelegenheid voor de grote meeuwen. Dit in acht nemende, zou het ecologisch de beste oplossing zijn om de gebieden 2 en 23 in gebruik te nemen voor havenactiviteiten en gebied 18 volledig te ontzien. Dit geeft de meeuwen die in het kerngebied 2 (Kleine Vlakte) moeten verdwijnen de gelegenheid om zich in de gebieden 16, 17 en 18 te vestigen, alwaar ze in een later stadium eventueel nog verder geconcentreerd kunnen worden. Ook de meeuwen van gebied 23 kunnen zich dan naar deze gebieden verplaatsen. Een dergelijke verplaatsing lijkt mogelijk omdat de gebieden 16, 17 en 18 momenteel kerngebieden zijn van evenwaardige kwaliteit als de gebieden 23 en 2. Dit heeft tevens bijkomende voordelen, namelijk 1) dat de meeuwen zoveel mogelijk geconcentreerd worden in één gebied waardoor alle overige gebieden (behalve de sternbroedgebieden) in gebruik kunnen worden genomen voor havenactiviteiten en 2) de meeuwen beter gescheiden worden gehouden van het sternschiereiland (immers gebied 23 ligt dicht tegen het schiereiland). Er dient dan wel te worden voorzien in de compensatie van het huidige sternbroedgebied in gebied 23. In afwachting van de realisatie van de volledige 22 ha sternschiereiland kan gedacht worden aan aanpassingen aan de banaan (gebied 10).

Een andere oplossing - die evenwel ecologisch gezien minder voor de hand ligt - is dat gebied 23 geheel wordt ingericht als broedgebied voor grote meeuwen, waardoor gebied 18 gedeeltelijk wordt verhard en gebied 2 in gebruik kan worden genomen voor havenactiviteiten. Ook binnen dit scenario dient het verlies aan sternbroedgebied (gebied 23) te worden gecompenseerd. Men moet beseffen dat dit scenario een veel grotere weerslag op de meeuwenpopulatie zal hebben dan het hierboven beschreven scenario (er verdwijnt meer kerngebied en meer koppeltjes moeten naar elders worden verplaatst).

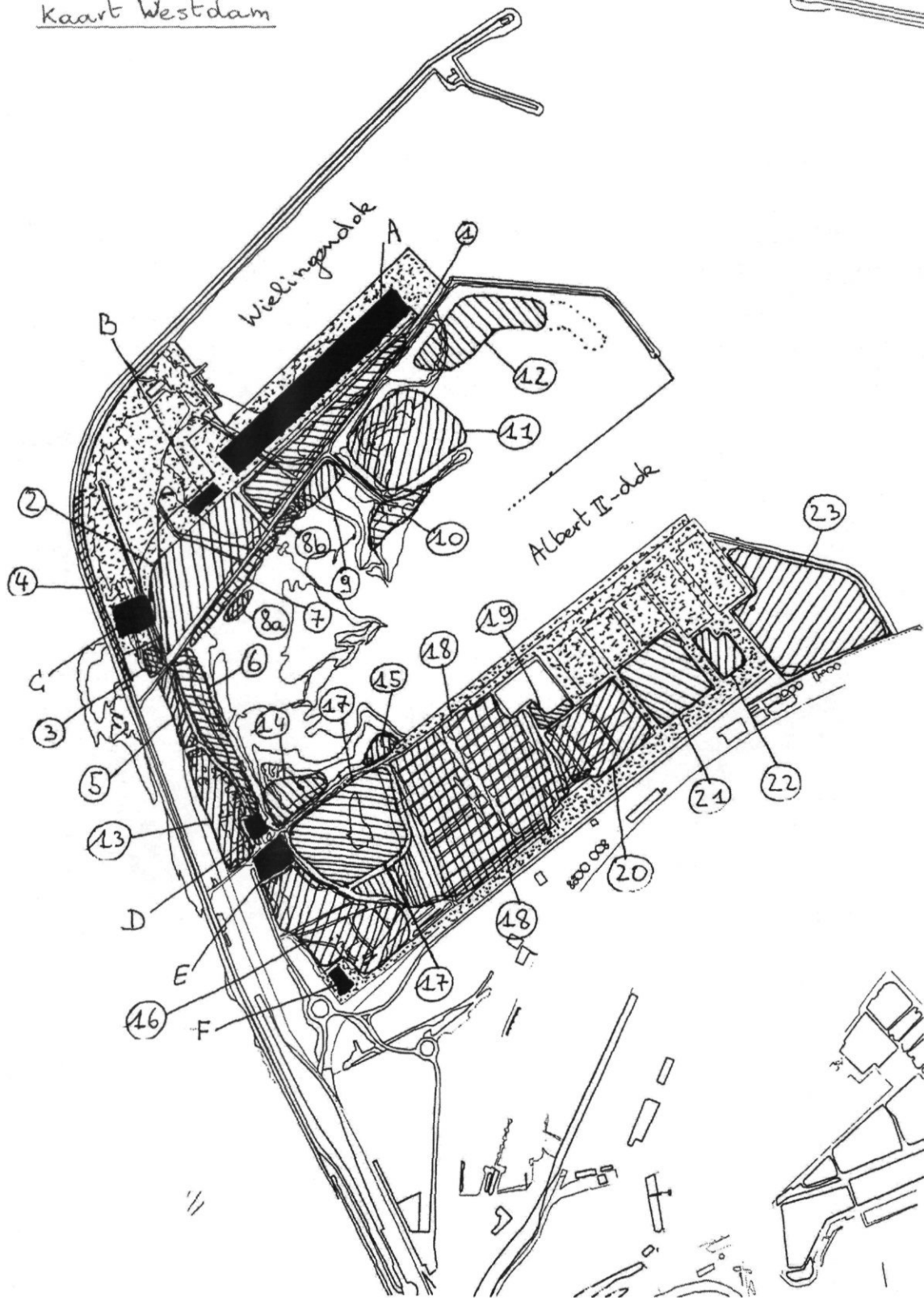
Tegelijkertijd en in afwachting van een meer definitieve oplossing (inrichting van groenstroken en daken) kan gedacht worden aan het reserveren van terrein 11 als broedgebied voor meeuwen. Hier broedden in 2004 reeds enkele meeuwen (hoewel het gebied niet als broedgebied staat ingetekend in bovenstaande figuur) en met enige inrichting zou het gebied verder geoptimaliseerd kunnen worden.

Het dient nogmaals onderstreept te worden dat een goed advies inzake het meeuwenprobleem pas kan worden gegeven wanneer er beter inzicht wordt gegeven in de ruimtelijke planning van het havengebied waarin rekening wordt gehouden met groengebieden voor meeuwen. Mits van voldoende kwaliteit kunnen die groengebieden ook elders (bijvoorbeeld in de achterhaven) worden gerealiseerd. Er moet duidelijkheid komen over de oppervlakte aan daken die kan worden ingericht als broedgebied, alsmede welke gebieden kunnen worden aangeduid als broedgebied. Uiteraard dienen de groenstroken en groendaken te voldoen aan minimale ecologische kwaliteiten (o.a. geschikte ondergrond en voldoende groot) vooraleer er meeuwen gaan broeden. Voorlopig kan er gedacht worden aan niet te zeer omsloten gebieden met een oppervlakte van tenminste 1ha en met een minimale breedte van 25m.

Bijlage 1. Overzicht van de gebruikte gebiedscodes voor de afzonderlijke broedterreinen in de westelijke voorhaven.

Broedseizoen 2000-2001

Kaart Westdam



Nummering:

1. Gebouwen Stora langs Caxtonweg (= officiële naam van Kieselweg) (niet ingezaaid): ten noorden van Kleine Vlakte, voorbij dwarswegje tussen Caxtonweg en terreinen SeaRo/gebouwen Stora
2. Kleine Vlakte (ingezaaid): afgeboord door spoorweg-Caxtonweg-dwarswegje tussen Caxtonweg en terreinen SeaRo
3. Spoorweg II (ingezaaid met klaver)
4. CTO: betonblokken langs weg van Westdam
5. Spoorweg I: links en rechts van spoorweg en landinwaarts van Caxtonweg tot net voorbij betonstortingen (deel ten zuiden van spoorweg ingezaaid met klaver)
6. Duintjes (vroeger ook 'Springplank' genoemd): ook inclusief grasveld tussen helmgras en weg Van Laere, vanaf Caxtonweg tot aan groene loods Van Laere
7. Kieselweg: landinwaarts langs Caxtonweg en vanaf Duintjes (steenstort) tot Blokken langs Caxtonweg (stenen thv dwarswegje tussen Kieselweg en terreinen SeaRo)
8. Blokken (2 delen, betonblokken zijn in broedseizoen 2002 weggehaald):
 - 8a. *op strand: grote betonblokken op strand langs Caxtonweg*
 - 8b. *langs Caxtonweg: betonblokken langs Caxtonweg + deze op strand (stenen thv dwarswegje tussen Caxtonweg en terreinen SeaRo)*
9. Oud Strand/Vier Pijpen (lager gelegen, niet ingezaaid): gebied tussen Caxtonweg-buizen (incl)-zijweg Caxtonweg naar 'Banaan'
10. Banaan (vroeger ook wel 'Schiereiland' genoemd): landinwaarts langs zijweg van Caxtonweg (stortplaats inerte afvalstoffen)
11. Opgespoten zone B (uit AHROM-dossier): in 2000 opgespoten deel tussen Caxtonweg-landinwaarts zijwegje ervan-Banaan, met hellend vlak naar N; gelegen in noordelijk deel in zone B uit AHROM-dossier
12. Opgespoten zone A (uit AHROM-dossier): ophoging in 2000, in 2001 terug gedeeltelijk afgegraven
13. Werf CFE/MBG (niet ingezaaid): terrein tussen betonstort-spoorweg-weg Van Laere-ketens Van Laere (sinds '99 ontruimd van werfmateriaal)
14. Nieuw schiereiland (ook wel 'Laag Strand' genoemd): aangelegd schiereiland met schelpen (in '99 ; bezet vanaf 2000) thv ketens Van Laere
15. Kade (enkel opgespoten)
16. Loods FCT (ingezaaid): terrein op FCT tussen ketens Van Laere-toegangsweg vanop brug-loods Technische Dienst FCT-terminal langs spoorlijn-helmgrasgordel (inclusief laatste)
17. Flanders II (ingezaaid, geen koolzaad): zone D in AHROM-dossier
18. Flanders I (wel koolzaad, maar niet volledig): exclusief zone ten noorden vanaf inham aan containerkade langs spoorweg FCT
19. Flanders Verhard: verhard maar niet bestaend gedeelte van FCT, begrensd door Flanders I en FCT-banden
20. FCT-banden (ook wel 'DS-land' genoemd ; DS = afkorting Dwergstern) (niet ingezaaid): terrein tussen Flanders I-Flanders Verhard-containerkade langs spoorweg FCT-Flanders III; met 6 banden (=stroken van aangevoerd schelpenmateriaal)
21. Flanders III (ingezaaid ; sterk bemest in 2000): ingesloten tussen weg-verbindingen containerkade-spoorweg FCT
22. Flanders V (ingezaaid): tussen Flanders III en IV
23. Flanders IV (ingezaaid): terrein aan oude havenmuur

Legende kaart :

- gestippeld = geasfalteerd/gebetoneerd, ongeschikt als mogelijke broedterrein
- zwart = gebouwen (A=Stora; B=SeaRo; C=CTO/DartLine; D=loods Van Laere; E=ketens Van Laere; F=loods Technische Dienst FCT)