

**DESCRIPTION D'UNE COQUILLE NOUVELLE
DE LA COTE ATLANTIQUE FRANÇAISE**

Par Ed. LAMY

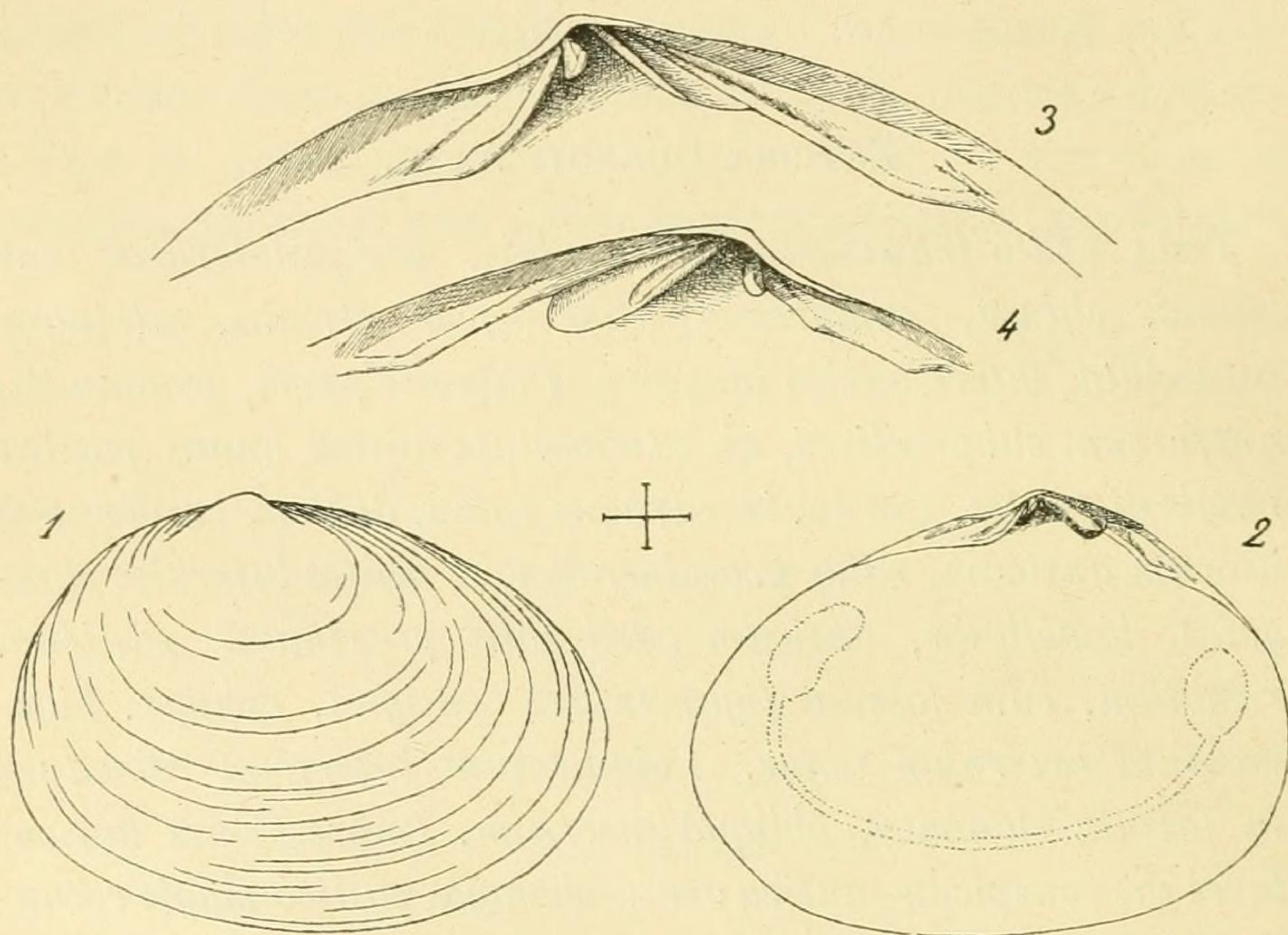
ERYCINA CUENOTI n. sp.

Testa ovato-transversa, æquivalvis, inæquilateralis, sat tenuis, clausa, compressa, concentricè striata, utrinque rotundata, latere antico longiore. Umbones parvi, prominuli, antrorsum subproclives, ab extremitate antica quam postica magis distantes. Cardo, in utraque valva, dentem cardinalem unicum anticum, valde prominentem, et dentes laterales elongatos, lamellosos, anticum cardinalis proximum, posticum remotum, cum fossula ligamentari contigua, exhibet. Ligamentum externum tenue. Ligamentum internum robustum in fossula elongata, obliqua insertum. Impressiones musculares sat conspicuæ, antica ovato-oblonga, postica magis rotundata. Impressio pallii integra. — Color stramineus, versus umbones ferrugineus.

Diam. ant.-post. : 6 mm. ; diam. umbono-ventr : 4 mm., 5 ; crass. : 1 mm., 5.

Petite coquille ovalo-transverse, équivalve, inéquilatérale assez mince, close, comprimée, ornée de stries concentriques, arrondie aux deux extrémités, à côté antérieur plus long que le postérieur. Sommets petits, un peu saillants, légèrement inclinés en avant, plus rapprochés du bord postérieur que du bord antérieur. La charnière comprend, sur chaque valve, une dent cardinale unique, antérieure, redressée perpendiculairement, et deux dents latérales, allongées, lamelleuses, dont l'anté-

rière est plus rapprochée du centre de la charnière que la postérieure : cette dernière est accompagnée d'une fossette ligamentaire allongée et oblique ; au sommet de cette fossette se trouve une petite cicatrice correspondant à la région sur laquelle s'attache le ligament interne qui est épais, tandis que le ligament externe est très faible et



Erycina Cuenoti Ed. Lamy

1. Valve droite : face externe.
2. — — — interne, avec ligament en place.
3. — — charnière, après suppression du ligament.
4. — gauche : —

ressemble plutôt à un fragment d'épiderme. Les impressions des muscles adducteurs, qui sont placées relativement haut vers la région dorsale dans l'intérieur des valves, sont assez nettes : l'antérieure est ovale-oblongue, la postérieure est plus arrondie. L'impression palléale est simple. — La couleur générale est jaunâtre : elle devient ferrugineuse vers les sommets.

Cette espèce est décrite d'après l'examen de trois spécimens qui m'ont été obligeamment communiqués par M. H. Fischer : ils lui avaient été remis par M. le Prof^r L. Cuénot, de l'Université de Nancy, qui les avaient recueillis en septembre 1900 sur la plage, devant le phare du cap Ferret, dans le bassin d'Arcachon. Ils étaient fixés par un byssus très grêle sur la peau d'un fragment de *Sipunculus nudus* L., sans doute par suite d'un cas de commensalisme accidentel. Il est possible que ce Mollusque soit vivipare, car sur l'un des individus, M. Cuénot a observé deux jeunes fixés par leur byssus.

Par l'ensemble de ses caractères, ce petit Bivalve appartient à la famille des *Lasæidæ* Gray (= *Erycinidæ* Deshayes), mais il me paraît différer de tous les représentants vivants de ce groupe décrits jusqu'ici et constitue donc une espèce nouvelle, en particulier pour la faune française. Cette coquille, qui, par sa coloration, rappelle le *Montaguia ferruginosa* Mtg., se rapproche beaucoup, par sa forme et principalement par sa charnière, de certains *Erycina* fossiles de l'Éocène Parisien : *E. arcta* Deshayes, *E. calyculata* Baudon et surtout *E. Foucardi* Desh. ; il suffit de comparer les figures publiées pour cette dernière espèce par Deshayes dans la « Description des Animaux sans vertèbres découverts dans le Bassin de Paris », t. I, Atlas, Pl. LII, fig. 10-13, pour être frappé de leur similitude avec celles données ci-dessus pour le Mollusque décrit ici, et cette ressemblance dans la disposition des dents est si grande que je crois préférable de le ranger également, sous le nom d'*E. Cuenoti*, dans ce genre *Erycina* plutôt que dans tout autre, *Kellyia* ou *Montaguia*, de cette famille des *Lasæidæ*.

Ed. L.
