

**ANNÉLIDES POLYCHÈTES ERRANTES  
RECUEILLIES SUR LES PENTES DU TALUS CONTINENTAL,  
A L'ENTRÉE DE LA MANCHE,  
AVEC LA DESCRIPTION DE DEUX ESPÈCES NOUVELLES.  
CAMPAGNE 1973 DE LA « THALASSA ».**

par

**Louis Amoureux**

Laboratoire de Biologie Animale, I.R.F.A., Université Catholique d'Angers (1).

**Résumé**

Environ 1 200 individus sont dénombrés, diversement répartis entre 68 espèces sur 63 stations de 350 à 1 800 m de profondeur. La première partie donne la carte et la liste des stations, leurs coordonnées géographiques, leurs profondeurs, substrat et faune d'Annélides errantes. La seconde récapitule la faune dans une liste systématique. La troisième décrit deux espèces nouvelles : *Nothria rullieriana* (Polychète, Onuphidae) et *Lumbrineris pseudo-fragilis* (Polychète Lumbrineridae). La quatrième ajoute quelques notes sur une douzaine d'espèces plus rarement observées au cours des campagnes Thalassa.

Nous donnons ici l'analyse d'un stock d'Annélides Polychètes recueillies sur les pentes du talus continental lors de la campagne de prospection de la « Thalassa » en octobre 1973. Cette campagne portait sur les fonds situés à l'entrée de la Manche, entre Brest et le Sud de l'Irlande. Elle faisait suite aux campagnes échelonnées de 1967 à 1972 qui avaient exploré ces mêmes pentes, de Brest au large d'Aveiro (Portugal). Nous avons rendu compte des Annélides recueillies alors en divers articles parus ou encore à paraître.

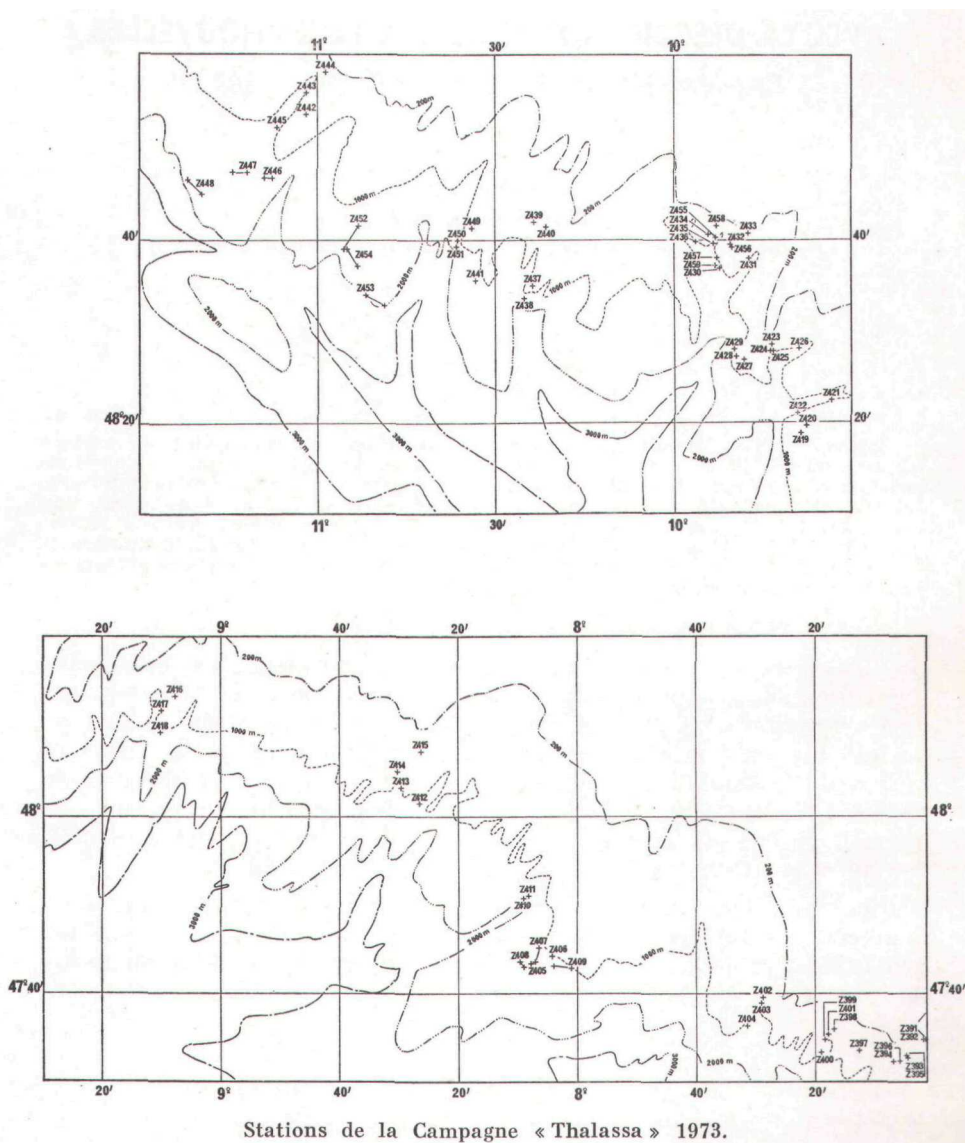
Le présent article ne traitera que des Polychètes Errantes récoltées sur le navire même durant la campagne. Les Polychètes Sédentaires et les petites espèces ayant traversé les mailles du tamis lors du triage en mer feront l'objet d'un autre article.

**I. - Liste des stations avec leurs caractéristiques  
et leur faune de Polychètes Errantes.**

Au cours de la campagne (21 au 29 octobre), 69 opérations différentes ont été effectuées : neuf chalutages au chalut à perche et 60 dragages avec les dragues Boillot (grande ou petite Boillot, avec

(1) B.P. 808, 49005 Angers.

ou sans sac de jute). A trois reprises, la drague est restée au fond : à trois autres, elle est revenue totalement vide. Sur les 63 stations fructueuses, seules deux ou trois n'ont pas livré de Polychètes Errantes. Au total, celles-ci représentent un ensemble de 1 248 individus, presque tous identifiables. Nous donnons maintenant la carte des stations ainsi que leur liste avec la faune des Annélides Errantes qui en proviennent.



Z 392. (390 m). 47°34'9" Nord — 7°01'3" Ouest : sable vaseux légèrement coquillier et quelques blocs.

*Parasthenelais hibernica*, *Hannothoe* ? *fraser-thomsoni*, *Phyllodoce madeirensis* (3), *Protomystides* ? *bidentata*, *Leptonereis glauca* (4), *Eunice vittata* (3), (*Lumbrineris flabellicola*, signalé par Zibrowius).

- Z 393. (750 m). 47°33'0" Nord — 7°04'7" Ouest : sable fin vaseux et roche calcaire en place. Du corail.  
*Parasthenelais hibernica*, *Sigalion squamatum*, *Antinoe mollis*, *Leocrates atlanticus* (3), *Typosyllis hyalina*, *Pionosyllis* sp., *Nephtys incisa bilobata* (4), *Goniada maculata*, *Eunice floridana*, *Onuphis quadricuspis* (4), *Nothria hispanica* (2), *Rhamphobrachium brevibrachiatum*, *Lumbrineris fragilis*, *Lumbrineris* ? *albidentata* (3), (*Lumbrineris flabellicola* signalé par Zibrowius).
- Z 394. (900 m). 47°32'4" Nord — 7°06'8" Ouest : roche en place. Corail.  
*Leptonereis glauca*, *Nereis* sp. (2), *Eunice floridana*, *Lysidice ninetta* (2), *Typosyllis variegata*.
- Z 395. (890 m). 47°33'1" Nord — 7°04'6" Ouest : fond rocheux, drague vide.
- Z 396. (850 m). 47°32'5" Nord — 7°05'7" Ouest : cailloutis vaseux ; corail.  
*Harmothoe spinifera*, *Phyllodoce madeirensis* (3), *Leocrates atlanticus* (5), *Typosyllis hyalina* (2), *Eunice oerstedii* (2), *Lysidice ninetta*, *Lumbrineris flabellicola* (2).
- Z 397. (511 m). 47°33'8" Nord — 7°12'6" Ouest : roche en place (calcaire et falun) ; sable vaseux.  
*Phyllodoce madeirensis*, *Phyllodoce lineata*, *Leocrates atlanticus*, *Typosyllis hyalina* (5), *Nephtys incisa bilobata* (3), *Eunice vittata* (2), *Rhamphobrachium brevibrachiatum* (2), *Lumbrineris gracilis* (2).
- Z 398. (330 m). 47°36'0" Nord — 7°16'8" Ouest : sable fin siliceux à grosses coquilles.  
*Parasthenelais hibernica*, *Sigalion squamatum* (3), *Harmothoe* sp., *Leptonereis glauca*, *Nephtys rubella* (4), *Eunice vittata* (3), *Lysidice ninetta*.
- Z 399. (825 m). 47°34'8" Nord — 7°18'1" Ouest : roche en place, calcaire, grosses coquilles et corail.  
*Parasthenelais hibernica*, *Lagisca extenuata*, *Euphosyne armadillo*, *Leocrates atlanticus* (19), *Haplosyllis spongicola*, *Nephtys incisa bilobata*, *Eunice floridana* (6), *Lumbrineris flabellicola* (2).
- Z 400. (1175 m). 47°33'4" Nord — 7°19'0" Ouest : sable vaseux et roche en place (craie).  
*Glycera tessellata*, *Lysidice ninetta*, *Rhamphobrachium brevibrachiatum* (2), *Lumbrineris* ? *albidentata* (2), (+ *Lumbrineris flabellicola*, signalé par Zibrowius).
- Z 401. (790 m). 47°35'4" Nord — 7°17'7" Ouest : drague perdue.
- Z 402. (450 m). 47°39'5" Nord — 7°28'5" Ouest : blocs et grosses coquilles ; roche en place (lumachelle et calcaire gréseux).  
*Phyllodoce madeirensis* (3), *Pionosyllis* sp., *Leptonereis glauca* (4), *Nereis kerguelensis*, *Nephtys rubella*, *Eunice vittata* (2), *Eunice floridana*, *Eunice oerstedii*, *Rhamphobrachium brevibrachiatum* (2), *Lumbrineris flabellicola*.
- Z 403. (1 000 m). 47°38'9" Nord — 7°28'8" Ouest : cailloutis, roche en place (calcaire) ; corail.  
*Acanthiclepis asperrima*, *Lagisca extenuata*, *Leocrates atlanticus* (3), *Haplosyllis spongicola*, *Nephtys rubella*, *Lumbrineris flabellicola* (4).
- Z 404. (1 200 m). 47°36'3" Nord — 7°31'3" Ouest : drague perdue.
- Z 405. (1 055 m). 47°43'4" Nord — 8°08'2" Ouest : sable vaso-caillouteux.  
*Antinoe mollis*, *Glycera capitata*, *Eunice pennata*.
- Z 406. (1 055 m). 47°44'4" Nord — 8°04'2" Ouest : cailloutis graveleux et vaseux.  
*Antinoe mollis*, *Nephtys rubella*.
- Z 407. (1 085 à 1 115 m). Chalutage, de 47°43'6" Nord — 8°07'5" Ouest à 47°45'2" Nord — 8°06'7" Ouest : vase et corail.  
*Laetmatonice filicornis*, *Alentiana aurantiaca* (3), *Harmothoe haliaeti*, *Lagisca extenuata*, *Lagisca hubrechtii* (7), *Leocrates atlanticus* (3), *Dalhousiella carpenteri*, *Typosyllis variegata* (2), *Eunice floridana* (9), *Eunice oerstedii* (3), *Lysidice ninetta*.
- Z 408. (1 125 m à 1 140 m). Chalutage, de 47°43'6" Nord — 8°09'9" Ouest à 47°43'0" Nord — 8°09'1" Ouest : fond souple, chalut déchiré.  
*Laetmatonice producta*, *Parasthenelais hibernica*, *Leptonereis glauca* (2), *Nereis* ? *rava*, *Eunice floridana*, *Eunice pennata*.

- Z 409. (1 035 à 1 080 m). Chalutage, de 47°43'1" Nord — 8°04'0" Ouest à 47°42'9" Nord — 8°00'9" Ouest : vase caillouto-graveleuse et corail.  
*Aphrodite oculate*, *Laetmatonice filicornis* (5), *Laetmatonice producta*, *Polynoe (Robertianella) synophthalma*, *Lagisca extenuata*, *Lagisca hubrechtii* (7), *Leocrates atlanticus* (3), *Leptonereis glauca*, *Eunice floridana* (2), *Eunice oerstedii* (4), *Eunice pennata*, *Nothria lepta*.
- Z 410. (1 180 m). 47°50'7" Nord — 8°09'3" Ouest : roche en place (grès) et vase.  
*Lepidasthenia maculata*, *Nephthys malmgreni*, *Glycera lapidum*, *Onuphis quadricuspis*, *Nothria lepta* (2), *Lumbrineris pseudo-fragilis* (4).
- Z 411. (1 100 m). 47°51'0" Nord — 8°08'7" Ouest : fond dur, drague vide.
- Z 412. (1 250 m). 48°01'6" Nord — 8°26'0" Ouest : vase argileuse.  
*Antinoe sarsi*, *Acanthiclepis asperrima*, *Leocrates atlanticus*, *Hesione pantherina*, *Nephthys* sp., *Drilonereis filum*.
- Z 413. (805 m). 48°03'1" Nord — 8°29'4" Ouest : corail et vase.  
*Harmothoe haliaeti*, *Phyllodoce madeirensis*, *Leocrates atlanticus* (59), *Goniada maculata*, *Eunice floridana* (16), *Eunice oerstedii* (2), (*Lumbrineris flabellicola* signalé par Zibrowius).
- Z 414. (650 m). 48°05'0" Nord — 8°29'8" Ouest : cailloutis vaseux.  
*Laetmatonice producta*, *Parasthenelais hibernica* (2), *Harmothoe haliaeti*, *Phyllodoce madeirensis*, *Leocrates atlanticus*, *Nephthys incisa bilobata*, *Eunice vittata*, *Lumbrineris flabellicola*.
- Z 415. (380 m). 48°07'2" Nord — 8°26'2" Ouest : sable fin vaseux.  
*Laetmatonice filicornis*, *Sthenelais limicola* (5), *Phyllodoce madeirensis*, *Notophyllum foliosum*, *Typosyllis hyalina*.
- Z 416. (480 m). 48°13'5" Nord — 9°07'5" Ouest : sable fin caillouteux avec quelques mottes de vase.  
Pas de Polychètes errantes.
- Z 417. (865 m). 48°12'0" Nord — 9°09'5" Ouest : vase sableuse, argileuse par places, corail.  
*Laetmatonice producta* (2), *Leocrates atlanticus* (16), *Eunice floridana* (2).
- Z 418. (1 180 m). 48°09'5" Nord — 9°10'0" Ouest : fond dur, roche en place (calcaire glauconieux).  
*Acanthiclepis asperrima*.
- Z 419. (500 m). 48°18'8" Nord — 9°38'8" Ouest : fond dur ; drague vide.
- Z 420. (507 m). 48°19'8" Nord — 9°37'8" Ouest : sable siliceux vaseux.  
*Nephthys incisa bilobata*.
- Z 421. (950 m). 48°22'5" Nord — 9°33'5" Ouest : vase, roche en place (calcaire vert).  
*Lagisca extenuata*, *Leocrates atlanticus* (14), *Eunice floridana* (6), *Eunice oerstedii* (2), *Eunice pennata* (2).
- Z 422. (1 175 m). 48°21'0" Nord — 9°39'5" Ouest : vase caillouteuse.  
*Parasthenelais hibernica*, *Glycera tessellata* (3), *Eunice pennata*, *Lysidice ninetta* (3), *Nothria conchylega*.
- Z 423. (430 m). 48°28'5" Nord — 9°43'8" Ouest : roche en place (calcaire rubéfié), graviers.  
*Typosyllis hyalina*, *Lysidice ninetta*.
- Z 424. (475 m). 48°27'9" Nord — 9°44'3" Ouest : vase ; roche en place (calcaire gris).  
*Nephthys incisa bilobata*, *Eunice floridana*, *Lumbrineris pseudo-fragilis*, *Lumbrineris gracilis*.
- Z 425. (700 m). 48°27'9" Nord — 9°44'0" Ouest : vase ; roche en place (calcaire gris), corail.  
*Typosyllis hyalina*, *Lysidice ninetta* (6).
- Z 426. (860 m). 48°28'2" Nord — 9°39'1" Ouest : vase sableuse.  
*Laetmatonice filicornis*, *Panthalis oerstedii*, *Stenolepis tetragona*, *Phyllo-doce lineata*, *Leptonereis glauca*, *Nephthys incisa bilobata* (2), *Nephthys paradoxa*, *Nephthys* sp. (2), *Goniada maculata*, *Goniada norvegica*, *Onuphis quadricuspis* (3), *Nothria hispanica*, *Nothria rullieriana* (44), *Lumbrineris pseudo-fragilis* (2), *Drilonereis filum*.

- Z 427. (330 m). 48°27'0" Nord — 9°48'4" Ouest : cailloutis sableux ; corail.  
*Laetmatonice filicornis*, *Parasthenelais hibernica*, *Harmothoe* ? *fraser-thomsoni*, *Phyllodoce madeirensis* (6), *Typosyllis hyalina*, *Leptonereis glauca* (3), *Eunice floridana* (2), *Eunice oerstedii* (5), *Eunice pennata* (3), *Lysidice ninetta* (2), *Lumbrineris flabellicola* (8).
- Z 428. (850 m). 48°27'2" Nord — 10°49'7" Ouest : vase molle avec quelques mottes de vase argileuse.  
*Nephtys incisa bilobata*, *Goniada norvegica*, *Lumbrineris pseudo-fragilis* (4).
- Z 429. (1 300 m). 48°28'0" Nord — 9°50'0" Ouest : vase ; roche en place calcaire beige).  
*Leoerates atlanticus*, *Nereis kerguelensis* (3), *Nephtys rubella*, *Glycera tessellata*, *Nothria lepta*, *Rhamphobrachium brevibrachiatum*, *Lumbrineris gracilis*, *Drilonereis filum*.
- Z 430. (1 080 m). 48°37'0" Nord — 9°52'2" Ouest : roche en place (Crétacé).  
*Lagisca hubrechtii* (8), *Leoerates atlanticus*, *Glycera tessellata*.
- Z 431. (800 m). 48°38'2" Nord — 9°47'3" Ouest : roche en place (craie), corail, un peu de vase.  
*Leocrates atlanticus* (24), *Eunice floridana* (2).
- Z 432. (430 m). 48°39'5" Nord — 9°50'5" Ouest : roche en place (Lutétien). Pas de Polychètes errantes.
- Z 433. (375 m). 48°40'8" Nord — 9°47'7" Ouest : fond dur, vieilles grosses coquilles.  
*Parasthenelais hibernica*.
- Z 434. (720 m). 48°40'7" Nord — 9°54'1" Ouest : vase sableuse avec mottes argileuses, avec un peu de corail.  
*Laetmatonice filicornis* (2), *Parasthenelais hibernica*, *Phyllodoce lineata*, *Leocrates atlanticus*, *Nephtys incisa bilobata* (3), *Nothria hispanica* (6), *Lumbrineris* ? *albidentata*.
- Z 435. (1 050 m). 48°39'7" Nord — 9°53'2" Ouest : sable fin vaseux, roche en place (calcaire), corail et cailloux.  
*Laetmatonice producta*, *Acanthiclepis asperrima* (4), *Lagisca extenuata*, *Phyllodoce madeirensis* (2), *Phyllodoce rubiginosa* (4), *Leocrates atlanticus* (83), *Hesione pantherina*, *Leptonereis glauca*, *Glycera tessellata* (3), *Eunice floridana* (12), *Eunice oerstedii* (21), *Lysidice ninetta* (4).
- Z 436. (1 210 m). 48°39'8" Nord — 9°56'4" Ouest : vase sableuse.  
*Stenolepis tetragona*, *Lagisca extenuata*, *Phyllodoce madeirensis*, *Leocrates atlanticus*, *Leptonereis glauca*, *Eunice pennata* (2), *Nothria rullieriana*, *Lumbrineris* sp.
- Z 437. (610 m). 48°35'0" Nord — 10°23'7" Ouest : vase un peu sableuse, roche en place (?).  
*Leocrates atlanticus* (2), *Typosyllis hyalina*, *Nephtys incisa bilobata*, *Lysidice ninetta* (3), *Nothria hispanica* (2), *Lumbrineris pseudo-fragilis*, *Lumbrineris* sp.
- Z 438. (1 400 m). 48°33'7" Nord — 10°25'0" Ouest : vase avec mottes compactes.  
*Antioe sarsi*, *Polunoe* (*Robertianella*) *synophthalma*, *Leocrates atlanticus*, *Nephtys malmgreni*, *Glycera tessellata* (2), *Eunice floridana*, *Rhamphobrachium brevibrachiatum* (2), *Lumbrineris* sp.
- Z 439. (500 m). 48°42'0" Nord — 10°23'4" Ouest : vase un peu sableuse avec quelques mottes compactes, débris coquilliers.  
*Antioe mollis* (3), *Lepidasthenia maculata* (14), *Phyllodocidae* sp., *Leptonereis glauca* (mâle épitoque avec soies natatoires), *Nephtys incisa bilobata* (4), *Nephtys paradoxa* (2), *Nothria hispanica* (5), *Lumbrineris pseudo-fragilis*, *Lumbrineris gracilis* (3).
- Z 440. (860 m). 48°41'4" Nord — 10°21'5" Ouest : vase molle.  
*Nephtys incisa bilobata*, *Nephtys paradoxa*, *Glycera rouxii*, *Nothria hispanica* (2), *Lumbrineris pseudo-fragilis* (8).
- Z 441. (1 180 m). 48°35'4" Nord — 10°33'2" Ouest : vase sableuse.  
*Lepidasthenia maculata*, *Castalia punctata*, *Glycera capitata*, *Nothria hispanica* (2), *Rhamphobrachium brevibrachiatum* (2).
- Z 442. (975 m). 48°54'8" Nord — 11°02'0" Ouest : vase sableuse, corail.  
*Harmothoe haliaeti*, *Glycera tessellata*, *Goniada norvegica*, *Eunice floridana*, *Nothria hispanica*, *Lumbrineris pseudo-fragilis*.

- Z 443. (660 m). 48°56'0" Nord — 11°02'0" Ouest : vase molle, débris coquilliers. *Nephtys incisa bilobata* (19), *Nephtys paradoxa* (2), *Glycera capitata*, *Onuphis quadricuspis*, *Nothria hispanica* (13), *Lumbrineris pseudo-fragilis* (6), *Lumbrineris gracilis* (3).
- Z 444. (380 m). 48°58'2" Nord — 10°58'5" Ouest : vase sableuse. *Parasthenelais hibernica*, *Nephtys incisa bilobata* (9), *Glycera rouxii*, *Nothria hispanica*, *Lumbrineris pseudo-fragilis*, *Lumbrineris gracilis* (4).
- Z 445. (1 200 m). 48°52'2" Nord — 11°07'0" Ouest : vase molle. *Polynoe (Robertianella) synophthalma* (3), *Glycera tessellata* (17), *Onuphis quadricuspis*, *Nothria hispanica*, *Nothria leptota*, *Lumbrineris pseudo-fragilis* (5).
- Z 446. (1200 à 1520 m). Chalutage, de 48°46'8" Nord — 11°07'8" Ouest à 48°46'8" Nord — 11°09'0" Ouest : fond souple. *Leanira hystrix* (3), *Polynoe (Robertianella) synophthalma* (5), *Harmothoinae* sp., *Leocrates atlanticus*, *Glycera tessellata* (5).
- Z 447. (1430 à 1 550 m). Chalutage, de 48°47'3" Nord — 11°12'0" Ouest à 48°47'4" Nord — 11°14'3" Ouest : fond souple. *Laetmatonice filicornis* (2), *Leanira hystrix* (2), *Polynoe (Robertianella) synophthalma* (21), *Lepidasthenia maculata*, *Harmothoinae* sp., *Euphrosyne foliosa*, *Leocrates atlanticus* (6), *Pionosyllis* sp., *Glycera tessellata* (66), *Glycera lapidum* (2), *Eunice pennata* (2).
- Z 448. (1 830 à 1 870 m). Chalutage, de 48°45'0" Nord — 11°19'8" Ouest à 48°46'6" Nord — 11°21'8" Ouest : fond souple. *Laetmatonice filicornis* (3), *Polynoe (Robertianella) synophthalma*, *Lagisca hubrechtii* (49).
- Z 449. (730 m). 48°41'3" Nord — 10°33'8" Ouest : vase molle. *Laetmatonice filicornis*, *Lepidasthenia maculata*, *Nephtys incisa bilobata* (2), *Glycera tessellata*, *Onuphis quadricuspis*, *Nothria hispanica* (4), *Lumbrineris pseudo-fragilis*.
- Z 450. (1 170 m). 48°40'0" Nord — 10°36'1" Ouest : vase molle et vase sableuse. *Leocrates atlanticus*, *Glycera tessellata* (2), *Goniada norvegica*, *Eunice oerstedii* (2), *Lumbrineris pseudo-fragilis* (3).
- Z 451. (1 400 m). 48°39'3" Nord — 10°36'5" Ouest : vase molle avec quelques mottes compactes. *Leanira hystrix* (4), *Lepidasthenia maculata*, *Glycera tessellata*, *Nothria leptota* (2), *Nothria rullieriana* (5).
- Z 452. (1 420 à 1 470 m). Chalutage, de 48°41'5" Nord — 10°53'0" Ouest à 48°39'0" Nord — 10°55'2" Ouest : fond souple dans l'ensemble ; récolté également quelques gros blocs et des cailloux. Corail. *Laetmatonice producta* (11), *Acanthiolepis asperima*, *Lagisca extenuata*, *Harmothoinae* sp., *Leocrates atlanticus* (14), *Eunice floridana* (42), *Eunice pennata*, *Rhamphobranchium brevibrachiatum*.
- Z 453. (1975 à 2 070 m). Chalutage, de 48°34'0" Nord — 10°51'6" Ouest à 48°32'9" Nord — 10°49'0" Ouest : fond souple, vase avec quelques cailloux. *Laetmatonice filicornis*, *Laetmatonice producta*, *Lagisca extenuata*, *Lagisca hubrechtii* (8), *Lepidasthenia maculata*, *Eunice oerstedii*, *Eunice pennata*, *Nothria leptota*, *Nothria conchylega*.
- Z 454. (1 700 à 1 810 m). Chalutage, de 48°37'1" Nord — 10°53'4" Ouest à 48°39'0" Nord — 10°55'0" Ouest : fond souple avec quelques cailloux. *Laetmatonice filicornis* (5), *Lagisca hubrechtii* (14), *Nephtys paradoxa*, *Eunice pennata* (2), *Nothria leptota*.
- Z 455. (960 m). 48°40'3" Nord — 9°53'0" Ouest : drague vide.
- Z 456. (400 m). 48°39'3" Nord — 9°50'2" Ouest : grandes coquilles. *Sthenelais limicola*.
- Z 457. (800 m). 48°38'2" Nord — 9°52'6" Ouest : vase molle et mottes compactes. Pas de Polychètes errantes.
- Z 458. (350 m). 48°41'6" Nord — 9°52'9" Ouest : vase molle. *Sthenelais limicola* (4), *Phyllodoce lineata*.

- Z 459. (1 180 m). 48°37'3" Nord — 9°53'0" Ouest : vase molle sableuse avec des mottes compactes.  
*Harmothoë* sp., *Leocrates atlanticus* (3), *Glycera tessellata* (2), *Eunice floridana*, *Eunice pennata* (3), *Lysidice ninetta*, *Marphysa bellii*, *Rhamphobranchium brevibrachiatum* (4), *Lumbrineris* ? *albidentata*, *Lumbrineris gracilis*.
- Z . (Bocal sans indication) (sans doute l'une des trois stations indiquées sans Polychètes errantes).  
*Antioë mollis*, *Lepidasthenia maculata*, *Lepidasthenia* sp., *Nephtys incisa bilobata* (3), *Onuphis quadricuspis*, *Nothria hispanica* (4), *Lumbrineris pseudo-fragilis*.

## II. - Liste systématique des espèces

Les 1 248 individus observés se distribuent de manière très inégale entre soixante-huit espèces elles-mêmes réparties entre 16 familles différentes. Nous en donnons ci-dessous la liste, en indiquant entre parenthèses le nombre d'individus et de stations où chaque espèce a été reconnue.

### APHRODITIDAE

- Aphrodite aculeata* Linné, 1761 (1 exemplaire).  
*Laetmatonice producía* Grube, 1877 (23 exemplaires, 11 stations).  
*Laetmatonice producía* Grube, 1877 (18 exemplaires, 7 stations).

### ACOETIDAE

- Panlhalis oerstedii* Kinberg, 1855 (1 exemplaire).

### SIGALIONIDAE

- Sthenelais limicola* (Ehlers, 1864) (10 exemplaires, 3 stations).  
*Parasthenelais hibernica* (Mc Intosh, 1876) (12 exemplaires, 11 stations).  
*Sthenolepis tetragono* (Oersted, 1845) (2 exemplaires, 2 stations).  
*Leanira hystricis* Ehlers, 1874 (9 exemplaires, 3 stations).  
*Sigalion squamatum* delle Chiaje, 1830 (4 exemplaires, 2 stations).

### POLYNOIDAE

- Antioë mollis* (Sars, 1872) (7 exemplaires, 5 stations).  
*Antioë sarsi* Kinberg in Malmgren, 1865 (2 exemplaires, 2 stations).  
*Alentiana aurantiaca* (Verrill, 1885) (3 exemplaires, 1 station).  
*Harmothoe fraser-thomsoni* Mc Intosh, 1900 (2 exemplaires, 2 stations).  
*Harmothoe haliaeti* Mc Intosh, 1900 (4 exemplaires, 4 stations).  
*Harmothoe spinifera* Ehlers, 1864 (1 exemplaire).  
*Lagisca exlenuata* (Grube, 1840) (9 exemplaires, 9 stations).  
*Lagisca hubrechli* (Mc Intosh, 1900) (93 exemplaires, 6 stations).  
*Polynoe (Robertianella) synophthalma* Mc Intosh, 1885 (32 exemplaires, 6 stations).  
*Acanthicolepis asperrima* (Sars, 1861) (8 exemplaires, 5 stations).  
*Lepidasthenia maculata* Potts, 1910 (21 exemplaires, 8 stations).  
*Lepidasthenia* sp. (1 exemplaire).  
*Harmothoë* sp. (6 exemplaires, 5 stations).

### AMPHINOMIDAE

- Euprosyne armadillo* Sars, 1851 (1 exemplaire).  
*Euprosyne foliosa* Audouin et Milne-Edwards, 1833 (1 exemplaire).

### PHYLLODOCIDAE

- Phyllodoce madeirensis*, Langerhans, 1880 (21 exemplaires, 9 stations).  
*Phyllodoce lineata* (Claparède, 1870) (4 exemplaires, 4 stations).  
*Phyllodoce rubiginosa* Saint-Joseph, 1888 (4 exemplaires, 1 station).  
*Notophyllum foliosum* (Sars, 1835) (1 exemplaire).  
*Protomystides* ? *bidentata* (Langerhans, 1880) (1 exemplaire).  
*Phyllodocidae* sp. (1 exemplaire).

## HESIONIDAE

- Castalia punctata* (Muller, 1776) (1 exemplaire).  
*Dalhousiella carpenteri* Mc Intosh, 1901 (1 exemplaire).  
*Hesione pantherina* (Risso, 1826) (2 exemplaires, 2 stations).  
*Leocrates atlanticus* Mc Intosh, 1908 (267 exemplaires, 25 stations).

## SYLLIDAE

- Haplosyllis spongicola* (Grube, 1855) (2 exemplaires, 2 stations).  
*Typosyllis variegata* (Grube, 1860) (3 exemplaires, 2 stations).  
*Typosyllis hyalina* (Grube, 1863) (13 exemplaires, 8 stations).  
*Pionosyllis* sp. (3 exemplaires, 3 stations).

## NEREIDAE

- Leptonereis glauca* Claparède, 1870 (20 exemplaires, 11 stations).  
*Nereis kerguelensis* Mc Intosh, 1885 (4 exemplaires, 2 stations).  
*Nereis* ? *rava* Ehlers, 1868 (1 exemplaire).  
*Nereidae* sp. (2 exemplaires, 1 station).

## NEPHTHYIDAE

- Nephtys incisa bilobata* Heinen, 1911 (56 exemplaires, 16 stations).  
*Nephtys rubella* Michaelsen, 1897 (8 exemplaires, 5 stations).  
*Nephtys malmgreni* Théel, 1879 (2 exemplaires, 2 stations).  
*Nephtys paradoxa* Malm., 1874 (7 exemplaires, 5 stations).  
*Nephtyidae* sp. (3 exemplaires, 2 stations).

## GLYCERIDAE

- Glycera tessellata* Grube, 1863 (106 exemplaires, 14 stations).  
*Glycera rouxii* Audouin et Milne-Edwards, 1833 (2 exemplaires, 2 stations).  
*Glycera capitata* Oersted, 1843 (3 exemplaires, 3 stations).  
*Glycera lapidum* Quatrefages, 1865 (3 exemplaires, 2 stations).

## GONIADIDAE

- Goniada maculata* Oersted, 1843 (2 exemplaires, 2 stations).  
*Goniada norvegica* Oersted, 1844 (5 exemplaires, 5 stations).

## EUNICIDAE

- Eunice vittata* (delle Chiaje, 1828) (11 exemplaires, 5 stations).  
*Eunice floridana* (Pourtalès, 1869) (107 exemplaires, 18 stations).  
*Eunice oerstedii* Stimpson, 1854 (43 exemplaires, 10 stations).  
*Eunice pennata* (Müller, 1776) (20 exemplaires, 12 stations).  
*Lysidice ninetta* Audouin et Milne-Edwards, 1834 (26 exemplaires, 12 stations).  
*Marphysa bellii* Audouin et Milne-Edwards, 1834 (1 exemplaire).

## ONUPHIDAE

- Onuphis quadricuspis* Sars, 1872 (12 exemplaires, 7 stations).  
*Nothria hispanica* Amoureux 1972 (44 exemplaires, 13 stations).  
*Nothria lepta* (Chamberlin, 1919) (9 exemplaires, 7 stations).  
*Nothria rullieriana*, n. sp. (50 exemplaires, 3 stations).  
*Nothria conchylega* (Sars, 1835) (2 exemplaires, 2 stations).  
*Rhaphobranchium brevibrachiatum* (Ehlers, 1875) (18 exemplaires, 9 stations).

## LUMBRINERIDAE

- Lumbrineris fragilis* (Müller, 1776) (1 exemplaire).  
*Lumbrineris pseudo-fragilis* n. sp. (39 exemplaires, 14 stations).  
*Lumbrineris flabellicola* (Fage, 1936) (18 exemplaires, 6 stations).  
*Lumbrineris* sp. (différents des autres exemplaires de la collection) (3 exemplaires, 3 stations).  
*Lumbrineris* ? *albidentata* (Ehlers, 1908) (7 exemplaires, 4 stations).  
*Lumbrineris gracilis* (Ehlers, 1868) (15 exemplaires, 7 stations).  
 (Il conviendrait d'ajouter les *L. flabellicola* signalés par H. Zibrowius.)

## ARABELLIDAE

- Drilonereis filum* Claparède, 1870 (3 exemplaires, 3 stations).



### III. - Description de deux espèces nouvelles.

Deux des 68 espèces signalées dans la liste précédente sont nouvelles pour la science. Nous les décrivons à partir des deux ensembles d'individus recueillis.

#### *NOTHRIA RULLIERIANA*

Nouvelle espèce d'Onuphidae (Fig. 1).

#### Syntypes

50 exemplaires, longs de 12 à 45 mm, tous tronqués postérieurement, avec un diamètre maximal de 2 mm, un nombre maximal de segments de 97.

Ils proviennent de trois stations différentes, à substratum de vase et surtout de vase sableuse, entre 860 et 1 400 m de profondeur : stations Z 426 (44 exemplaires), Z 436 (1 exemplaire), Z 451 (5 exemplaires).

Tous ces exemplaires sont peu différents les uns des autres.

#### Description

Le prostomium, plus large que long, a la forme habituelle dans le genre avec les 7 antennes classiques (2 petites frontales ovoïdes, 5 occipitales à long cératophore annelé) ainsi que les deux palpes globuleux, ces derniers visibles sur la face ventrale. Des cinq antennes occipitales, les deux latérales sont très courtes ; leur extrémité, si on les rabat vers l'arrière, ne va pas au-delà du deuxième pied. Les antennes intermédiaires, les plus longues, atteignent, dans les mêmes conditions, du 12<sup>e</sup> au 16<sup>e</sup> sétigère selon les individus, tandis que l'antenne médiane occipitale s'arrête entre les 9<sup>e</sup> et 12<sup>e</sup> sétigères selon les cas. Les yeux sont peu ou pas visibles.

Le segment buccal, assez étroit, porte à son bord antérieur dorsal la paire de cirres tentaculaires par quoi *Nothria* et *Onuphis* se distinguent de *Hyalinoecia*. Ces cirres sont grêles et ténus, presque aussi longs que les cératophores latéraux.

Une branchie existe dès le premier sétigère et se voit sur tous les segments présents des 50 individus. Elle est toujours simple, cirriforme, un peu plus fine et plus courte que le cirre dorsal sur lequel elle prend naissance ; mais dans les pieds suivants où les cirres dorsaux raccourcissent, la branchie demeure toujours bien allongée et atteint aisément la ligne sagitto-dorsale de l'animal.

Les cirres dorsaux, un peu plus longs aux premiers pieds, sont coniques et allongés, très nettement visibles d'un bout à l'autre de l'animal. Un paquet de quatre ou cinq acicules très fins s'observe à leur base dans l'épaisseur des téguments. Les cirres ventraux sont également allongés, cirriformes comme les cirres dorsaux, aux cinq ou six premiers pieds (à cinq pieds, sur 37 vers ; à six pieds sur 12 autres ; à cinq pieds d'un côté et six pieds de l'autre, sur le

dernier). Ils deviennent ensuite globuleux puis indistincts, réduits à un épaississement en bourrelet.

Entre cirre dorsal et cirre ventral, la rame s'étale et présente une lame postsétale allongée, triangulaire, aux 10-12 premiers sétigères, qui va se réduisant et disparaît au 14<sup>e</sup> sétigère.

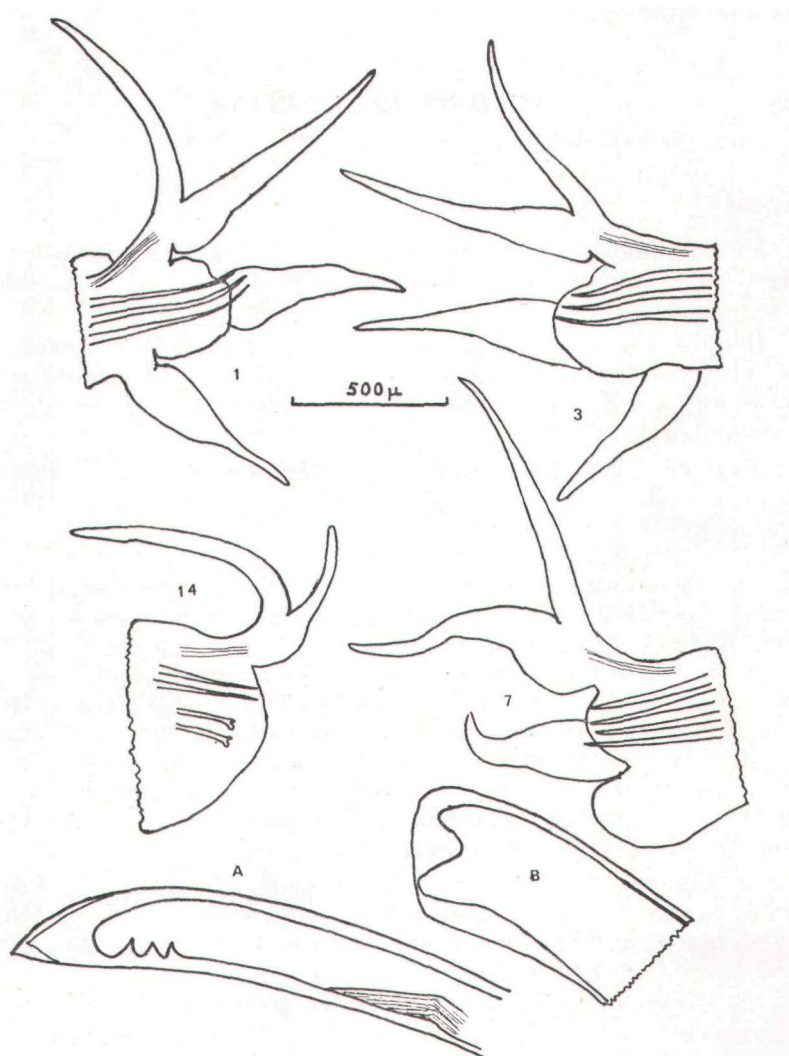


FIG. 1

*Nothria rullieriana*, n. sp.

1, 3, 7, 14 : parapodes 1, 3, 7, 14.

A : soie pseudocomposée des quatre premiers pieds ; B : soie aciculaire.

Trois ou quatre soies plates, dorées, assez larges, jouent le rôle d'acicules et font saillie hors du tégument (dans les premiers pieds du moins) par une extrémité fine allongée.

Les soies proprement dites diffèrent selon le pied. Aux quatre premiers, outre les soies-acicules ci-dessus, on observe exclusive-

ment des soies pseudo-composées encapuchonnées à partie terminale tridentée : les deux dents terminales mousses, arrondies et la troisième dent plus changeante de forme et d'importance, mais toujours présente. Il y a de quatre à sept de ces soies selon les rames. Aux pieds suivants, nous n'en avons vu aucune de cette sorte ; à côté des acicules ne subsistent que des soies capillaires, parfois faiblement limbées auxquelles s'ajoutent, à partir du 12-13<sup>e</sup> pied, une puis deux soies aciculaires bidentées encapuchonnées (Fig. 1).

L'armature buccale comporte le labre blanchâtre formé de deux pièces symétriques partiellement accolées, une paire de crocs brun-noirâtre, une deuxième paire maxillaire à nombre variable de dents (6-8 -(- 8-9), une troisième maxillaire dissymétrique réduite à une pièce (7-8 + 0), une quatrième maxille, paire, de formule (7-9 + 9-11) et, enfin, une plaque chitinoïde brune à droite et deux à gauche.

Ces vers étaient encore, pour un certain nombre, dans leurs fourreaux muqueux recouverts d'une vase fine bien homogène leur donnant un aspect gris-verdâtre velouté, sans aucune incrustation de coquilles ou graviers.

#### Justification de l'espèce ; affinités spécifiques

A ce jour, on comptait cinq espèces de *Nothria* à branchie toujours simple débutant dès le premier pied, à savoir :

*Nothria opalina* Verrill 1873, des côtes et au large de la Nouvelle-Angleterre puis plus au Sud, au large de la côte atlantique Nord des U.S.A. jusqu'à la baie de Cheseapeake, entre 25 et 2 200 m de profondeur.

*Nothria holobranchiata* Marenzeller 1879. Espèce assez largement répandue dans l'Océan Indien tropical, le Sud du Japon, la région du Cap et même l'Atlantique Sud-africain, entre la surface et 100 m de profondeur (Day, 1967).

*Nothria elegans* Johnson 1901, au large des côtes pacifiques canadiennes.

*Nothria iridescens* Johnson 1901, dans les mêmes régions que la précédente espèce.

*Nothria shirishinaiensis* Imajima, 1960, à faible profondeur sur les côtes japonaises.

Ces quatre dernières espèces sont donc pratiquement des espèces indo-pacifiques, tandis que *N. opalina* et *N. rullieriana* sont cantonnées dans l'Atlantique-Nord.

A cette opposition dans la distribution géographique qui sépare *N. opalina* et *N. rullieriana* des quatre autres espèces, s'ajoutent des différences morphologiques intéressantes entre autres la forme et la distribution des soies pseudocomposées antérieures :

chez *N. elegans* ces soies pseudocomposées sont exclusivement de type *bidenté* ;

chez *N. holobranchiata*, *N. iridescens* et *N. shirishinaiensis*, on trouve des soies composées bidentées et des soies pseudo-

composées tridentées de même grosseur ou de grosseurs différentes selon les espèces ou les pieds considérés ;

chez *N. opalina* et *N. rullieriana*, au contraire, toutes ces soies pseudocomposées sont de type *tridenté*, à peu près de même taille. Mais on les observe sur les *cinq* premiers pieds chez *N. opalina* et seulement aux *quatre* premiers dans l'espèce *N. rullieriana*.

Cette seule différence serait bien faible pour justifier l'introduction d'un nouveau taxon et nous ne l'aurions pas fait si nous n'avions disposé que de deux ou trois exemplaires ; mais, ici, nous en avons cinquante. Comme la séparation géographique est également importante, nous avons pensé légitime de séparer aussi dans la nomenclature : *N. opalina* est la forme de l'Atlantique Nord-occidental (Canada, U.S.A.), *N. rullieriana* sera la forme de l'Atlantique Nord-oriental, de l'entrée de la Manche en particulier.

Nous avons dédié cette espèce au Professeur F. Rullier qui depuis 1937 a été notre initiateur aux Sciences Naturelles et nous a fait connaître depuis plus de vingt ans le monde des Polychètes qu'il a lui-même découvert avec le Professeur P. Fauvel.

Des exemplaires de cette espèce ont été conservés au Laboratoire de Zoologie de l'Université Catholique d'Angers, d'autres ont été envoyés au Muséum National d'Histoire Naturelle de Paris ; le reste, comme l'ensemble de la collection, est déposé à la station biologique de Roscoff.

### *LUMBRINERIS PSEUDO-FRAGILIS*

Nouvelle espèce de Lumbrineridae (Fig. 2).

#### Syntypes

39 exemplaires de 13 stations différentes, recueillis lors de la présente campagne « Thalassa » sur le talus continental à l'entrée de la Manche, à des profondeurs comprises entre 380 et 1 200 mètres, sur des substrats de vase molle ou de vase sableuse. Stations : Z 410 (4 exemplaires), Z 424 (1 exemplaire), Z 426 (2 ex.), Z 428 (4 ex.), Z 437 (1 ex.), Z 439 (1 ex.), Z 440 (8 ex.), Z 442 (1 ex.), Z 443 (6 ex.), Z 444 (1 ex.), Z 445 (5 ex.), Z 449 (1 ex.), Z 450 (3 ex.) et un ex. de la station non étiquetée.

#### Description

Tous les exemplaires sont tronqués postérieurement. Ils mesurent de 15 à 45 mm de longueur, de 1 à 2 mm de largeur selon les individus. Leurs segments sont légèrement aplatis dorso-ventralement et de coloration uniforme, jaune-clair. Le prostomium est en cône allongé, aplati et peu convexe à la face dorsale. Viennent ensuite le péristomium et un second segment achètes, puis les segments sétigères à peu près semblables entre eux.

L'appareil buccal comporte un labre blanc, presque translucide, marqué de striations en arcs de cercles concentriques légèrement

noirâtres, surtout à la face interne. Le bord du labre est crénelé de 3 à 4 dents de chaque côté, friables et souvent brisées.

L'appareil maxillaire proprement dit comporte quatre paires de mâchoires aux pièces symétriques, de couleur brun-noir. La formule en est la suivante : M 1 : crocs ; M 2 : 4+4 ; M 3 : 1+1 ; M 4 : 1+1. En outre existent deux taches brun-jaunâtre de chaque côté.

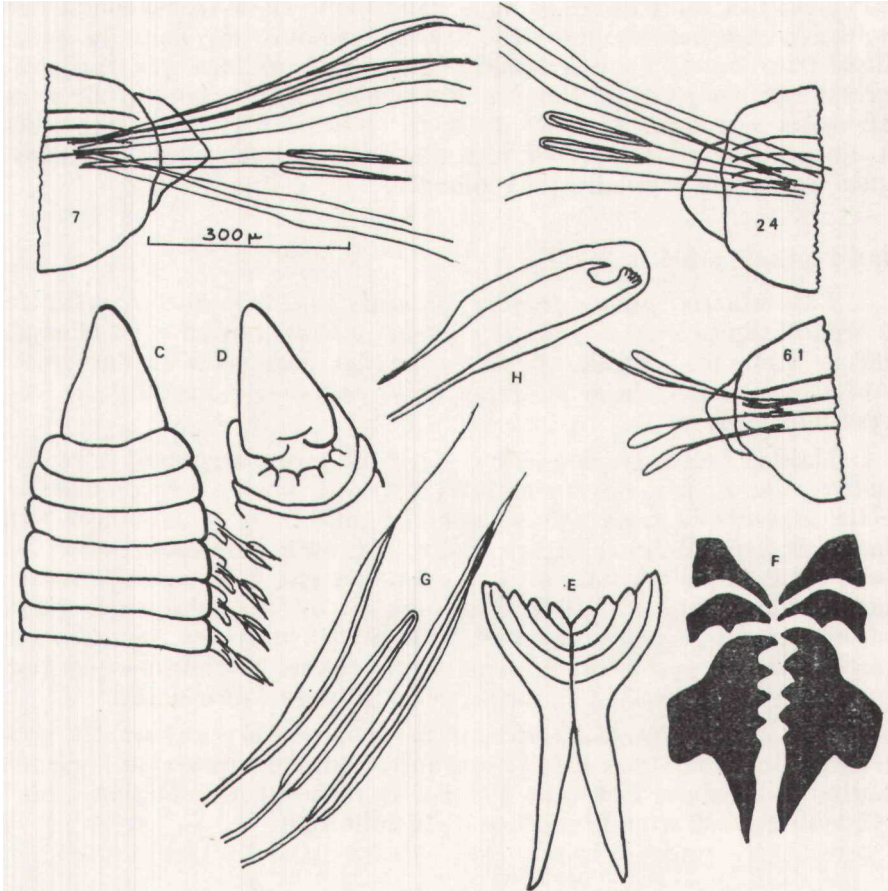


FIG. 2

*Lumbrineris pseudo-fragilis*, n. sp.

7, 24, 61 : parapodes 7, 24 et 61.

C, D : Région antérieure, vue dorsale et ventrale ; E : labre ; F : appareil maxillaire (crocs exclus) ; G : détail des soies longues et courtes du 24<sup>e</sup> pied ; H : soie en crochet simple encapuchonné.

Les parapodes, plus saillants aux pieds antérieurs, sont uniramés avec quatre acicules *clairs* à pointe peu accusée légèrement incurvée dans les premiers sétigères. Le nombre d'acicules diminue ensuite pour se réduire à trois, puis deux par rame, vers le 60<sup>e</sup> sétigère. Les lèvres parapodiales ne sont guère allongées ni relevées, la lèvre postsétale étant toujours un peu plus grande que la lèvre présétale.

Aux pieds antérieurs, toutes les soies sont capillaires, limbées,

très allongées : il y en a de 10 à 12 par pied, de deux types et très régulièrement distribuées sur tous les individus. D'abord cinq ou six soies plus dorsales très allongées, légèrement sinueuses, à limbe dissymétrique ; ensuite, trois ou quatre soies plus courtes, bilimbées, sans pointe effilée comme les précédentes ; enfin de une à trois soies ventrales assez semblables aux soies les plus dorsales.

Cette disposition se modifie progressivement surtout à partir du 25<sup>e</sup> pied. Les soies intermédiaires deviennent alors franchement des soies en crochet simple encapuchonné multidenté dont la lame dissectrice ira se raccourcissant au fur et à mesure que l'on progresse vers les pieds postérieurs. En même temps, le nombre de soies allongées se réduit. A partir du 60-65<sup>e</sup> pied, il n'y a plus que trois à cinq crochets simples par rame, le plus ordinairement accompagnés d'une soie capillaire plus allongée.

#### **Justification ; affinités**

*Lumbrineris pseudo-fragilis* présente de très fortes affinités morphologiques avec *L. fragilis* : même prostomium en cône allongé, même armature buccale, même forme des parapodes et des soies. Aussi avons-nous choisi le terme de « *pseudo* » pour rappeler ces ressemblances.

Mais si toutes les données de la littérature s'accordent à reconnaître chez *L. fragilis* des acicules *noirs*, si tous les spécimens de cette espèce que nous avons dans les collections et montages sur lame au Laboratoire d'Angers confirment cette coloration noire, ici, tous les exemplaires sans aucune exception ont leurs acicules nettement clairs, jaunes comme les soies qu'ils accompagnent. Nous avons pensé que pour une population de 39 individus, un nouveau taxon d'espèce pouvait être introduit, ce que nous n'aurions pas fait pour une population d'individus restreinte à quelques unités.

Des exemplaires de cette espèce sont conservés dans les collections du Laboratoire à Angers, d'autres ont été envoyés au Muséum National d'Histoire Naturelle à Paris, le reste est à la Station Biologique de Roscoff avec l'ensemble de la collection.

#### **IV. - Remarques sur quelques espèces ou formes « nouvelles » pour les croisières de la « Thalassa » sur le talus continental.**

Mises à part ces deux espèces nouvelles, la plupart des autres indiquées dans la liste systématique avaient déjà été rencontrées lors des précédentes croisières. Nous n'y reviendrons pas. Constatons toutefois la présence à cette campagne de quelques espèces que nous avons signalées comme rares ou inconnues encore à l'époque de la première campagne 1967 : *Parasthenelais hibernica* (Mc Intosh, 1876) redécrit alors et *Nothria hispanica* Amoureux, 1972, un Onuphidae totalement abranche représenté par 44 individus en 1967-1968, ces deux espèces toujours revues depuis.

Il convient d'y adjoindre un Lumbrineridae qui ne figurait pas encore dans nos listes précédentes, mais qui avait été trouvé

au milieu des coraux recueillis dans les campagnes précédentes : *Lumbrineris flabellicola* (Fage, 1936) signalé par Zibrowius et al. (1975). Outre les exemplaires que ce dernier indique pour la campagne 1973, nous en signalons nous-même un groupe de 18 en provenance de six stations différentes (dont trois s'ajoutent à celles indiquées par Zibrowius : Z 396, 399, 414).

Aux deux espèces nouvelles et à celles que nous venons de rappeler, il convient d'adjoindre pour cette campagne 1973 quelques *Harmothoe* sur lesquelles nous ne nous attarderons pas (Ce genre serait à reviser) et enfin dix ou onze espèces qui paraissent pour la première fois dans les prospections de la « Thalassa ».

1. *Antinoe mollis* (Sars, 1872) : sept exemplaires plus ou moins abîmés, des stations Z 393, 404, 406, 439 (3) et du flacon non étiqueté (Fig. 3).

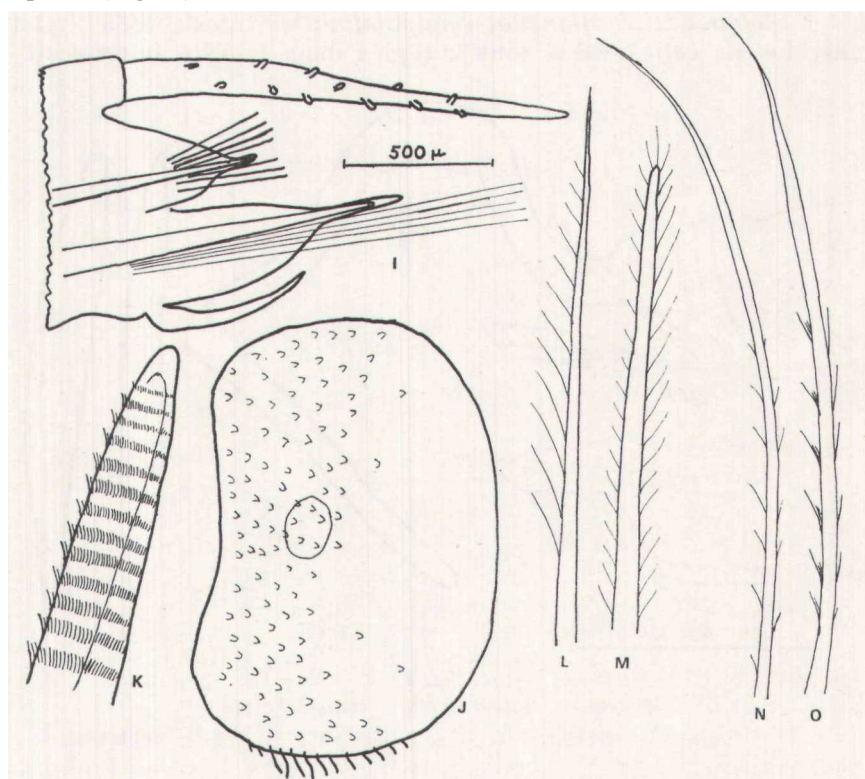


FIG. 3

*Antinoe mollis* et *Antinoe sarsi*.

I : *Antinoe mollis*, parapode cirrifère ; J : *ibid.*, élytre ; K : *ibid.*, extrémité de soie dorsale ; L et M : *ibid.*, extrémités de soies ventrales ; N et O : *Antinoe sarsi*, extrémités de soies ventrales.

Créée par Sars sous le nom de *Laenilla mollis*, cette espèce était indiquée du large des côtes norvégiennes. Mc Intosh la signale à son tour dans les récoltes du Porcupine sur les côtes d'Irlande en 1869, entre 600 et 800 m de profondeur. Elle figure également sur les listes de Verrill dans l'Atlantique américain (Fig. 3, I, J, K, L, M).



2. *Antinoe sarsi* Kinberg in Malmgren, 1865 : deux exemplaires des stations Z 412 et 438, 1 250 et 1 400 m de profondeur (Fig. 3).

Cette espèce est signalée à plusieurs reprises à des profondeurs excédant 1 000 m, dans les mers arctiques : Spitzberg, Groenland, par Hansen (1876), Mc Intosh (1900) ; Fauvel la trouve dans les récoltes de l'« Hironde » et de la « Princesse-Alice » (1914). Verrill (1879), puis Pettibone (1963) la mentionnent dans l'Atlantique Nord, en bordure du continent canado-américain, tandis que E. et C. Berkeley la voient également dans le Pacifique Nord, au large de la Colombie britannique (1966). Sa présence est indiquée tout récemment encore par Levenstein (1966), Rasmussen (1973), Holthe (1973) et Fauchald (1974). *Antinoe sarsi* diffère de *A. mollis* notamment par ses élytres à peu près lisses et ses soies beaucoup plus effilées (Fig. 3, N, O).

3. *Polynoe (Robertianella) synophthalma* Mc Intosh, 1885 : quatre individus de cette espèce sont indiqués dans la liste intéressant la

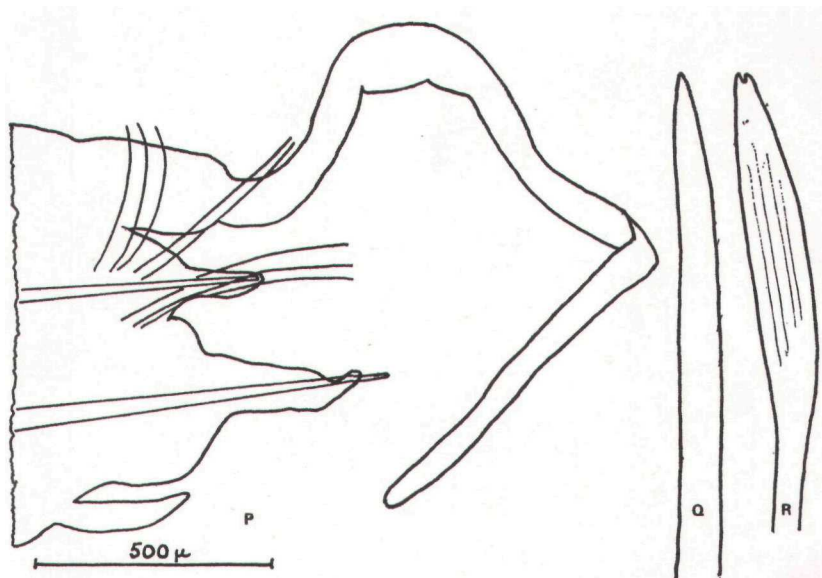


FIG. 4

*Polynoe (Robertianella) synophthalma*.

P : parapode cirriforme ; Q : soie dorsale ; R : soie ventrale.

campagne Thalassa 1971 (article non encore publié). Dans la campagne 1973, nous en dénombrons 32 de six stations différentes : Z 409, 438, 445 (3), 446 (5), 447 (21) et 448... (Fig. 4).

Nombre d'entre eux sont tronqués, incomplets. D'après les quelques individus entiers, il semble que le nombre de paires d'élytres ne dépasse pas 15 et que la partie caudale, au-delà du dernier élytrophore n'excède pas 12 sétigères, ce qui est assez court pour le genre *Polynoe*. Mais les soies pratiquement lisses et presque transparentes séparent vraiment cette forme de tous les *Harmothoe* ou *Lagisca* aux soies dorsales toujours épineuses.



28 des 32 individus proviennent de chalutages et non de dragages ; sur ces 28, 21 sont de la station 447 où l'on a recueilli en abondance l'Encrine *Annacrinus wyvillethomsoni* (Jeffreys) : peut-être cette *Polynoe* est-elle commensale de l'Echinoderme (Fig. 4, P, Q, R).

4. *Alentiana aurantiaca* (Verrill, 1885) : trois fragments antérieurs longs de 12-14 mm pour 22, 24 et 27 sétigères, totalement privés de leurs élytres (Fig. 5). Les antennes latérales sont à insertion terminale, courtes et presque égales à l'antenne impaire médiane. Les parapodes sont subbirèmes avec rame dorsale marquée seulement par l'acicule ; à la rame ventrale soutenue par un seul acicule doré, il y a une ligne de cinq à six soies simples supérieures épineuses suivies ventralement d'une ou deux grosses soies lisses à pointe simple incurvée en croc.

Verrill avait indiqué l'espèce comme commensale de grosses Actinies profondes, au large de la côte orientale des U.S.A. Pettibone la signale en ces mêmes régions entre 350 et 1 200 m de

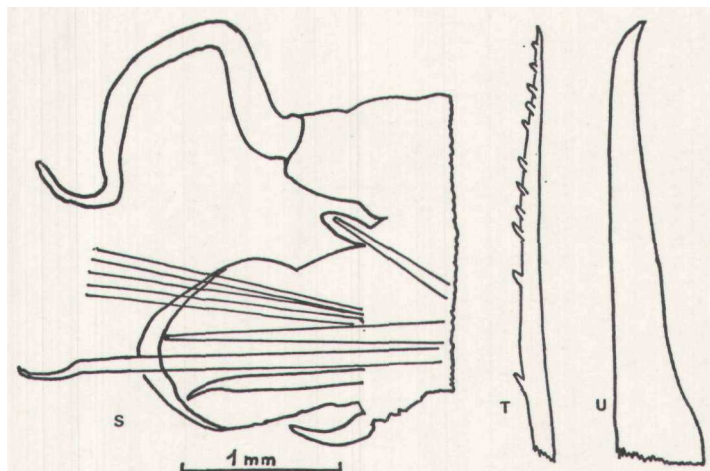


FIG. 5

*Alentiana aurantiaca*.

S : parapode cirrifère ; T : soie supérieure ; U : grosse soie inférieure.

profondeur (1963). Nous-même l'avons trouvée dans ces mêmes conditions de profondeur et de commensalisme dans une collection Crosnier en provenance du golfe de Guinée (1973) (Fig. 5, S, T, U).

5. *Acanthicolepis asperrima* (Sars, 1861) : 8 individus en 5 stations, Z 403, 412, 418, 435, 452, entre 1 000 et 1 500 m de profondeur, sur des substrats variés de vase, corail ou roche en place.

Un seul exemplaire est entier. C'est le plus petit, long de 10 mm avec seulement 15 paires d'élytres, ce qui nous avait fait le situer d'abord parmi les *Eunoe*. Mais il n'y a aucun doute, l'observation des élytres et des parapodes avec leurs soies, la comparaison que j'ai pu établir avec des exemplaires entiers et des montages des collections Fauvel au Laboratoire d'Angers assurent la détermin-

tion. L'espèce est signalée par Fauvel en des points très divers, tels que Açores, Norvège, Ecosse, toujours entre 800 et 1 400 m (1914).

6. *Lepidasthenia* sp. : un unique exemplaire incomplet, en provenance du flacon dépourvu d'indication de station (Fig. 6).

Ce fragment est beaucoup plus large et plus long que les *Lepidasthenia maculata* de la même campagne. Il mesure 48 mm de longueur et 8 mm de largeur. Ses antennes latérales sont nettement à insertion terminale ; les yeux antérieurs se situent à la partie médiane, la plus large, du prostomium ; les élytres sont à peu près

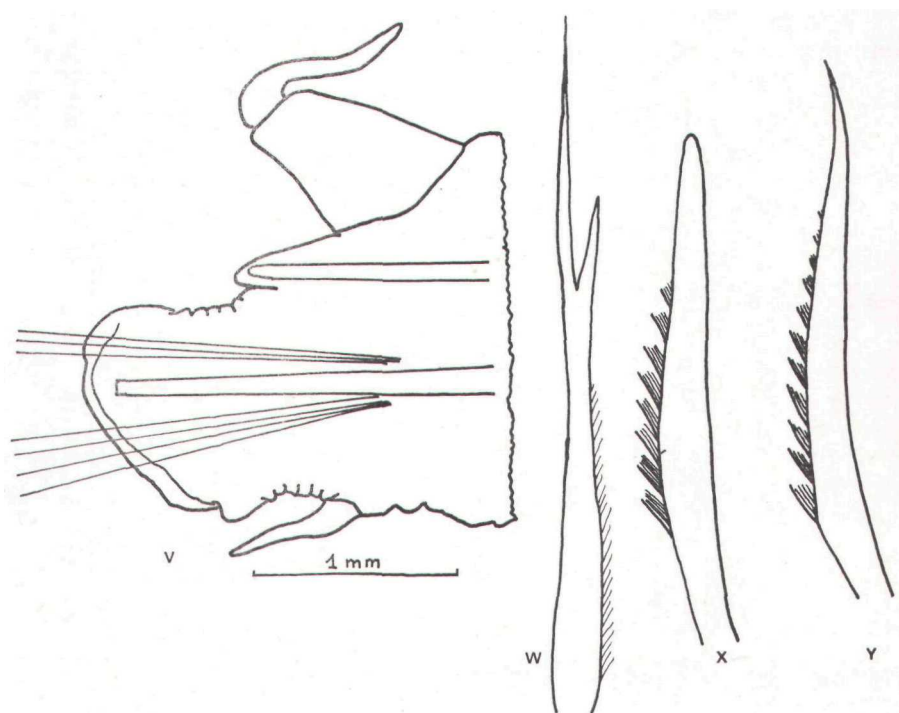


FIG. 6  
*Lepidasthenia* sp.

V : parapode cirriforme ; W : soie supérieure bifide ; X : soie médiane ; Y : soie inférieure.

circulaires, totalement lisses et sans frange aucune ; elles ne se recouvrent pas, ni dans le sens longitudinal ni transversalement (sauf les deux premières) et sont teintées d'un fin liseré de pigment brun. On en dénombre 21 paires sur le fragment présent, disposées selon l'ordonnement habituel au genre.

La rame dorsale très réduite est marquée seulement par l'acicule, sans soie aucune. La rame ventrale ne présente que des soies simples à zone épineuse plus ou moins allongée, 20 soies environ par rame. Les soies supérieures se terminent en pointe bifurquée à branches inégales et divergentes tandis que les soies les plus ventrales ont une extrémité simple (Fig. 6).

Notre exemplaire diffère de toutes les *Lepidasthenia* connues ; il présente beaucoup d'affinités avec *Halosydna fusca-marginata* Treadwell, 1924 par ses élytres, ses rames parapodiales et ses cirres dorsaux et ventraux ; mais les soies sont vraiment trop différentes pour que nous le placions dans l'espèce. Etant donnés l'ignorance de la station exacte et le fait que l'exemplaire est unique et incomplet, il nous paraît préférable de le signaler à l'attention sans créer un terme, un taxon nouveau.

7. *Dalhousiella carpenteri* Mc Intosh, 1901 : un seul exemplaire ramené de plus de 1 000 m lors du chalutage Z 407, avec d'autres Hésionidés du genre *Leocrates*.

Un exemplaire avait déjà été découvert dans ces mêmes parages par l'expédition du Porcupine en 1870 (48°6' Nord — 9°18' Ouest) à 539 brasses de profondeur. L'espèce est également signalée des Açores (Fauvel, 1914).

8. *Hesione pantherina* Risso, 1826 : deux exemplaires, des stations Z 412 et 435 à 1 050 et 1 250 m de profondeur. Le second était mêlé à 83 *Leocrates atlanticus* dont il se distingue nettement par son allure générale, l'absence de mâchoires, les cirres dorsaux bien plus allongés et les parapodes uniramés.

L'espèce est signalée de lieux très divers : Atlantique, Mer Rouge, Méditerranée et même Afrique du Sud sous le nom de *H. splendida* (fide Day, 1967), mais à des niveaux beaucoup plus proches de la surface, entre 0 et 100 m. Ici, nos deux *H. pantherina* ne sont plus dans le domaine phytal, mais bathyal.

9. *Lumbrineris* sp. Sous cette rubrique figurent trois exemplaires tronqués, de trois stations consécutives : Z 436, 437 et 438, entre 600 et 1 400 m sur vase molle ou vase sableuse.

Ce sont des *Lumbrineris* à prostomium plutôt globuleux ou ovale que conique, de coloration jaunâtre uniforme, avec soies capillaires limbées et *crochets composés multidentés* encapuchonnés aux 15-20 premiers sétigères, à lame terminale courte comme chez *L. gracilis*. Il est difficile de dire si les M 2 ont une ou deux dents de chaque côté. Tout cela s'apparente avec *L. coccinea* ou *L. gracilis*, mais ces deux espèces ont des acicules clairs, alors que nos trois vers les ont très nettement noirs.

10. *Lumbrineris* cf. *albidentata* (Ehlers, 1908) : sept exemplaires, des stations Z 393 (3), 400 (2), 434, 459. Ils s'accordent bien avec l'espèce décrite par Ehlers, du moins telle que la donne Day (1867, pp. 432-434).

Cette espèce était cantonnée jusqu'ici dans les mers tropicales au Sud de l'Equateur et à des niveaux bathymétriques compris entre 0 et 100 m. Nous avons déjà rencontré une forme assez voisine, *L. meteorana*, dans la campagne 1971 au large du Portugal.

11. *Eunice floridana* (Pourtalès, 1869).

Cette espèce, déjà vue en abondance lors des campagnes précédentes, est cependant mentionnée ici parce qu'elle présente un groupe

d'individus assez différents de l'ensemble des autres et de la diagnose habituelle.

On a indiqué 107 vers de cette espèce dans la liste systématique, répartis entre 18 stations. 65 d'entre eux, de 17 stations, correspondent à la diagnose que donne Fauvel. Les 42 autres, tous de la même station Z 452 sont assez particuliers. Ils mesurent entre 6 et 20 cm de longueur, sont de couleur brun-rougeâtre à la partie dorsale antérieure, verdâtre ensuite. Bon nombre sont remplis de produits sexuels.

Ils diffèrent surtout des *E. floridana* habituels par leur système branchial. Alors que d'ordinaire la branchie débute entre le 6<sup>e</sup> et le 10<sup>e</sup> sétigère, ici, elle n'apparaît qu'entre les 10<sup>e</sup> et 17<sup>e</sup> pieds. Elle atteint habituellement un maximum de 4 à 8 filaments entre les 15<sup>e</sup> et 40<sup>e</sup> pieds ; ici, elle demeure toujours simple sur 25 individus, possède deux filaments sur moins de 10 segments à chacun des 17 autres individus. Enfin, si dans l'espèce typique et sur les 65 autres individus de la présente campagne, les branchies ne disparaissent que sur les quatre ou cinq derniers segments, sur les 42 de la station indiquée, la branchie manque à 20 ou même 30 segments terminaux. Il convient encore de préciser qu'elle est toujours de longueur extrêmement réduite, bien différente en cela de celle des formes typiques.

Une autre différence se constate au niveau de la soie aciculaire. Celle-ci débute entre le 30<sup>e</sup> et le 40<sup>e</sup> pied ; mais elle n'est pas du tout bidentée comme dans la forme typique. Elle se termine à la manière d'un crochet simple, d'un croc recourbé (comme la grosse soie d'*Alentiana* figurée sur la figure 5, U).

Enfin la deuxième mâchoire présente un nombre de dents statistiquement un peu supérieur au nombre habituel. Il en est de même, mais à un degré moindre, pour les autres mâchoires.

Par un certain nombre de ces détails, les 42 exemplaires de cette station présentent des affinités avec *E. oerstedii* (disparition précoce des branchies) mais ils ne peuvent vraiment pas lui être assimilés et demeurent plus voisins à notre avis de *E. floridana*.

On ne peut dire s'il s'agit d'un phénotype très local ou d'une espèce en formation.

La majeure partie de la collection est déposée à la Station biologique de Roscoff, un certain nombre d'exemplaires ont été conservés au Laboratoire de Zoologie de l'Université catholique d'Angers, des syntypes des deux nouvelles espèces ont été déposés au Muséum national d'Histoire Naturelle de Paris.

### Summary

About 1200 errant Polychaetous Annelids have been found. They are divided between 68 species. In the first part of the paper, a list and a map of stations are given with geographical places, depth, substratum and fauna... In the second part, 68 species are listed up, and under each species, the name, number of worms and stations... The two new species, *Nothria rullieriana* (Onuphidae) and *Lumbrineris pseudo-fragilis* (Lumbrineridae) are described in the third part. In the fourth part, are added several notes on twelve species which have not yet been traced during the previous "Thalassa" surveys on continental slope.

## INDEX BIBLIOGRAPHIQUE

- AMOUREUX, L., 1972. — Annélides Polychètes recueillies sur les pentes du talus continental au large de la Galice (Espagne). Campagnes 1967 et 1968 de la « Thalassa ». *Cah. Biol. Mar.*, 13, pp. 63-89.
- AMOUREUX, L., 1973. — Quelques Annélides Polychètes de l'Afrique Occidentale et Equatoriale. *Cah. O.R.S.T.O.M. océan.*, 11, pp. 41-65.
- AMOUREUX, L., 1974. — Annélides Polychètes recueillies sur les pentes du talus continental au nord-ouest de l'Espagne et du Portugal. Campagne 1972 de la Thalassa. *Cuad. C. Biol., Granada (Espagne)*, 3, pp. 121-154.
- BERKELEY E. and c., 1962. — Polychaeta from British Columbia; with notes on some Western Canadian arctic forms. *Can. Journ. Zool.*, 40, pp. 571-577.
- DAY, J.H., 1967. — Polychaeta of Southern Africa. Part I. Errantia. *Trust. British Mus. (Nat. Hist.)*, pp. 1-458.
- FAUCHALD, K., 1974. — Deep-water errant Polychaetes from Herdangarfjorden, western Norway. *Sarsia*, 57, pp. 1-32.
- PAUVEL, p., 1914. — Annélides Polychètes non pélagiques provenant des campagnes de « l'Hirondelle » et de la « Princesse-Alice » (1885-1910). *Résult. Camp. Sc. Prince Albert 1<sup>er</sup> Monaco*, 46, pp. 1-411.
- PAUVEL, P., 1923. — Polychètes Errantes. Faune de France, 5, pp. 1-488.
- HANSEN, GA., 1878. — Annelider fra den norske Nordhavsexpedition L, pp. 224-234.
- HARTMAN, O., 1942. — A review of the types of Polychaetous Annelids at the Peabody Museum of Natural History, Yale University. *Bull. Bingham Ocean. collect., Peabody Mus. Nat. Hist., Yale Univ.*, 8, pp. 1-98.
- HARTMAN, O., 1944. — Polychaetous Annelids. Part V. Eunicea. Allan Hancock Pacif. Exped., 10, pp. 1-238.
- HOLTHE, T., 1973. — Bordsfjordens Polychaeta, Echiurida, Sipunculida, Priapulida, Phoronida og Enteropneusta. Hovedfags. I. Mar. Zool. ved. Universit. I, pp. 1-190.
- IMAJIMA, M., 1960. — Description of a new Polychaete, *Nothria shirishinaiensis* n. sp. of the family Euniciidae. *Publ. Seto mar. biol. Lab.*, 8, pp. 55-58.
- JOHNSON, P.H., 1901. — The Polychaeta of the Puget Sound région. *Proc. Boston Soc. Nat. Hist.*, 29, pp. 381-437.
- LEVENSTEIN, 1966. — Polychaeta of the Bering Sea. *Trudy Inst. Okean.*, 81, pp. 181.
- MARENZELLER, E.V., 1879. — Süd-japanische Anneliden I. *Denkschr. Akad. Wiss. Wien*, 41, pp. 1-46.
- MC INTOSH, W.C., 1885. — Annelida Polychaeta. Challenger Reports, Zool. XII, London.
- MC INTOSH, W.C., 1900. — A monograph of the British Annelids. Part II. Polychaeta. Ray Soc. London.
- PETTITBONE, M.H., 1963. — Marine Polychaete worms of the New England region. I. Aphroditidae to Trochochaetidae. *Smiths. Instit., bull.* 227, pp. 1-356.
- RASMUSSEN, E., 1973. — Systematics and Ecology of the Isefjord marine Fauna (Denmark). *Ophelia*, 11, pp. 1-495.
- VERHILL, A.B., 1873. — Brief contributions to Zoology from the Museum of Yale College. N° 2. Results of recent dredging expeditions on the coast of New England. *Amer. Journ. Sci. Arts*, 5, pp. 98-104.
- ZIBROWIUS, H., SOUTHWARD, E.C., DAY, J.H., 1975. — New observations on a little-known species of *Lumbrineris* (Polychaeta) living on various Cnidarians, with notes on its recent and fossil scleractinian hosts. *J. mar. Biol. Ass. U.K.*, 55, pp. 83-108.