

UNA NUEVA ESPECIE DE *ONCHIDORIS*
(MOLUSCOS, OPISTOBRANQUIOS, DORIDACEOS)
DEL NORTE Y NOROESTE DE ESPAÑA,
***ONCHIDORIS CERVIÑOI* N. SP.**

por

J.A. Ortea (1) y V. Urgorri

Dept. Zoología, Univ. Oviedo y Dept. Zoología, Univ. Santiago de Compostela.

Résumé

Une espèce nouvelle de *Onchidoris* (Mollusque, Opisthobranchie, Dorididae)
du Nord et du Nord-Ouest de l'Espagne: *Onchidoris cerviñoi* n. sp.

Onchidoris eerviñoi n. sp., des côtes espagnoles d'Asturies et de Galicie,
caractérisée par sa branchie de couleur marron, les spicules de son manteau et sa
radula est décrite.

Introducción

En junio de 1976 recolectamos, mediante raspado en una formación de briozoos incrustantes, un pequeño doridáceo de tonos anaranjados que no pudimos determinar con exactitud y que, por la forma de sus tubérculos, lo identificamos provisionalmente como *Adalaria proxima*.

En mayo y julio de 1978 recogimos, en la localidad de Pedras Negras (Pontevedra), otros dos ejemplares que, junto con un cuarto animal colectado en Verdicio (Asturias) en septiembre de ese mismo año, nos permitieron conocer datos más concretos sobre su anatomía y comprobar que se trataba de una nueva especie.

***ONCHIDORIS CERVIÑOI* n. sp.**

Material

Oviñana (Asturias) (43°30'N; 06°15'W), 14-6-1976, un ejemplar de 12 x 8 mm, niveles medios de marea (MWL), sobre briozoos

(1) Becario de la **Fundación** Juan March para el estudio de especies y medios biológicos españoles.

CAHIERS DE BIOLOGIE MARINE
Tome XX - 1979 - pp. 507-513

incrustantes bajo una gran piedra. Animal en malas condiciones de conservación, disecado parcialmente. Bien representado en diapositivas en color.

Pedras Negras (Pontevedra) (42°25'N; 08°55'W), un ejemplar de 8 x 6 mm el 23-5-1978 en niveles medios de marea (MWL), disecado totalmente; otro de las mismas dimensiones a —0,5 metros en bajamar el 19-7-1978, designado como Paratipo 1 y bien representado en diapositivas en color. Ambos sobre formaciones de briozoos incrustantes, posiblemente *Setosella* ?

Verdicio (Asturias) (43°35'N; 05°50'W), 17-9-1978, un ejemplar de 6 x 4 mm en niveles medios de marea (MWL), sobre briozoos incrustantes (*Calpensia nobilis*). Designado como Holotipo por ser el mejor representado en diapositivas en color.

Descripción

Aspecto típico de Doridáceo, más largo que ancho (generalmente en la 3ª o 4ª parte de su longitud) y bastante aplastado. Los ejemplares moribundos se doblan sobre sí mismos por los bordes y toman un aspecto acorazonado.

Coloración dorsal anaranjada, muy intensa en el centro y aclarándose hacia los bordes. En los márgenes de algunos ejemplares es casi blanquecina.

Al contrario que en otros *Onchidoris*, la pigmentación dorsal es muy densa y no permite que se vean por transparencia las espículas subepidérmicas. En ocasiones se aprecia alguna espícula superficial en disposición desordenada (Lam. 1, D).

Tubérculos del manto (Lam. 1, C-D) subglobosos, dilatados en el centro y afilados luego hacia el ápice. Los centrales están pigmentados apicalmente de naranja o pardo-naranja y pueden tener líneas verticales de igual color. Los marginales son semitransparentes. A veces tienen espículas basales.

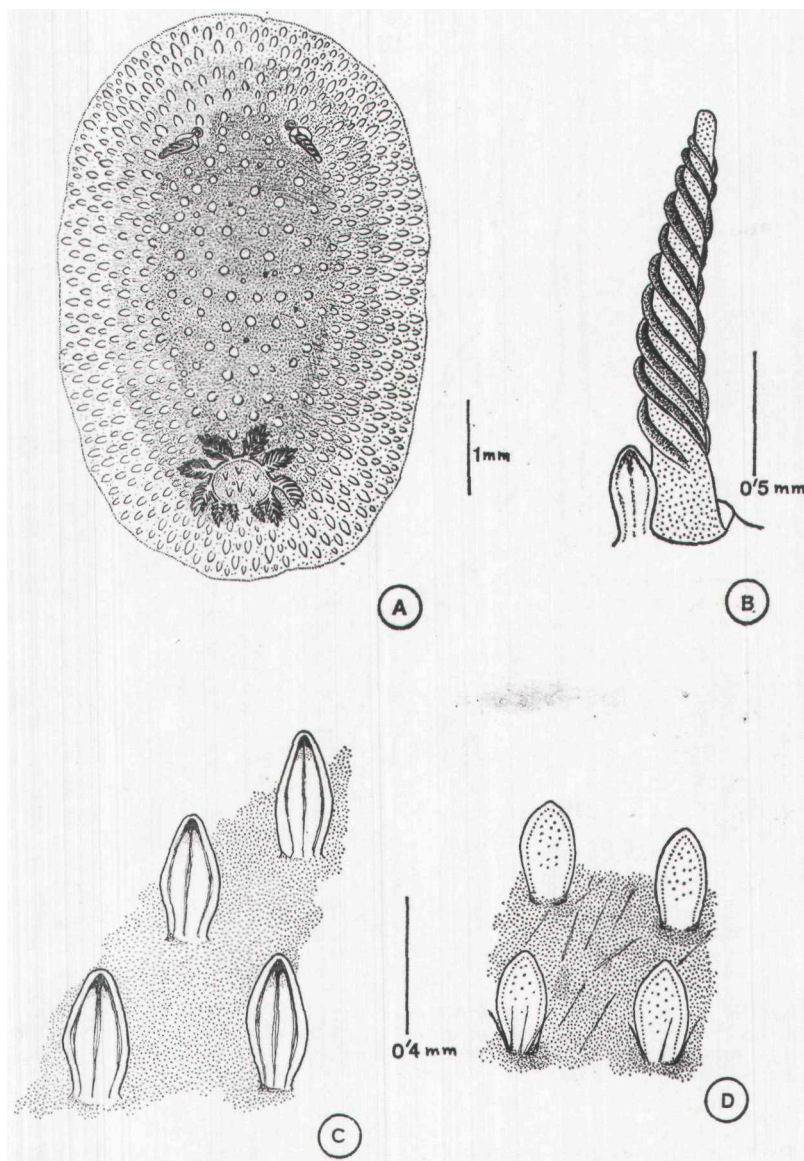
Rinóforo (Lam 1, B) largo, en un ejemplar de 8 mm medimos 1,7 mm, de color naranja, y con hasta 14 laminillas de color pardo oscuro, que destacan y contrastan con el raquis. Abertura rinofórica con dos gruesos tubérculos de ápice oscuro y situados en posición anterior y anterolateral.

Branquia muy característica (Lam 2, E), formada por 9 ó 10 hojas muy iguales, simplemente pinnadas y de color pardo oscuro, dispuesta en forma ligeramente elíptica. El área branquial esta rodeada por una franja decolorada que hace destacar aún más a las hojas branquiales.

Area anal algo más pigmentada que el dorso y provista de gruesos tubérculos de tendencia cónica. Ano en la zona media, no necesariamente situado en la base de uno de los tubérculos.

Pie tan largo como el manto y de color naranja, igual que el velo cefálico. Visceras pardo-rojizas visibles por transparencia.

Espículas subepidérmicas (Lam. 2, G) de dos tipos: Las marginales en forma de tridente, con los dientes dirigidos hacia el borde



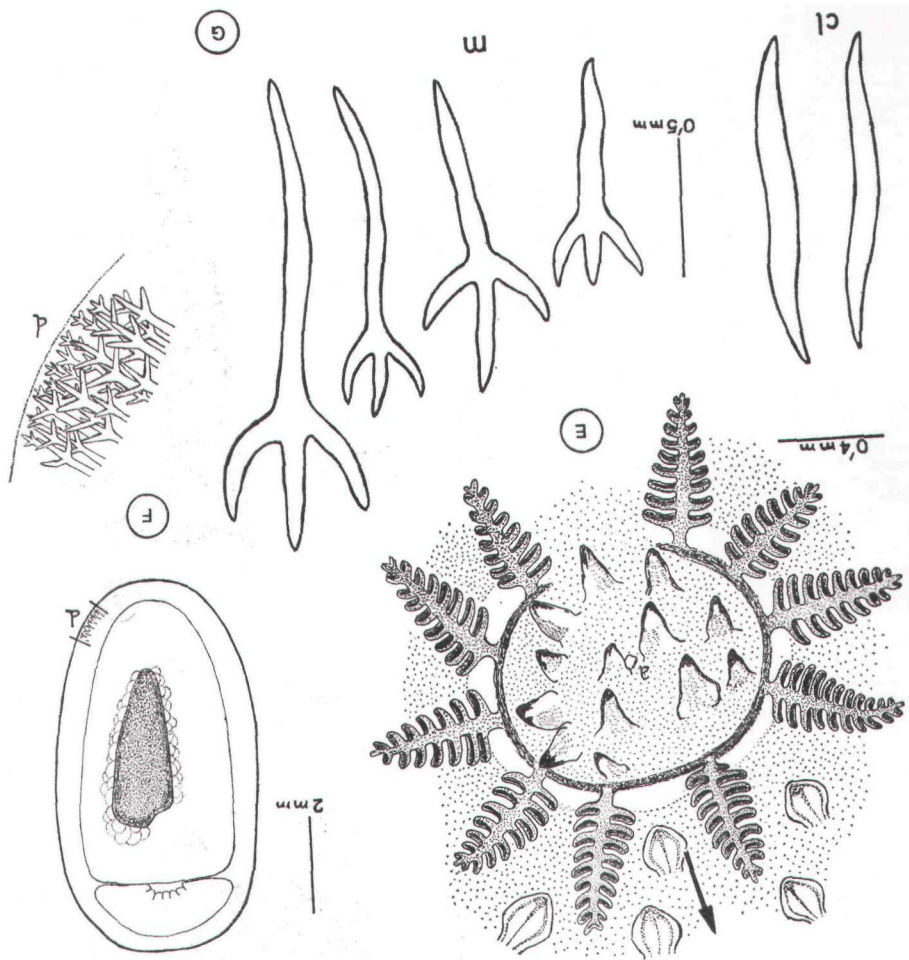
LAMINA 1

A. - *Onchidoris cerviñoi* n. sp., vista dorsal del animal ; B. - rinóforo ; C. - detalle del manto en posición dorso central; D. - detalle en una zona dorso lateral.

del manto (Lam. 2, F) y muy entremezclados. Las dorsocentrales, fusiformes, y distribuidas paralelamente al eje menor del cuerpo. Entre unas y otras existe, a modo de unión y con disposición oblicua, una tercera serie de espículas, también con forma de huso.

Armadura labial (Lam. 3, H) gruesa, de color amarillento, entera anteriormente y partida por su cara posterior.

Buche suctor pedunculado (Lam, 3, J), típico del género.



LAMINA 2

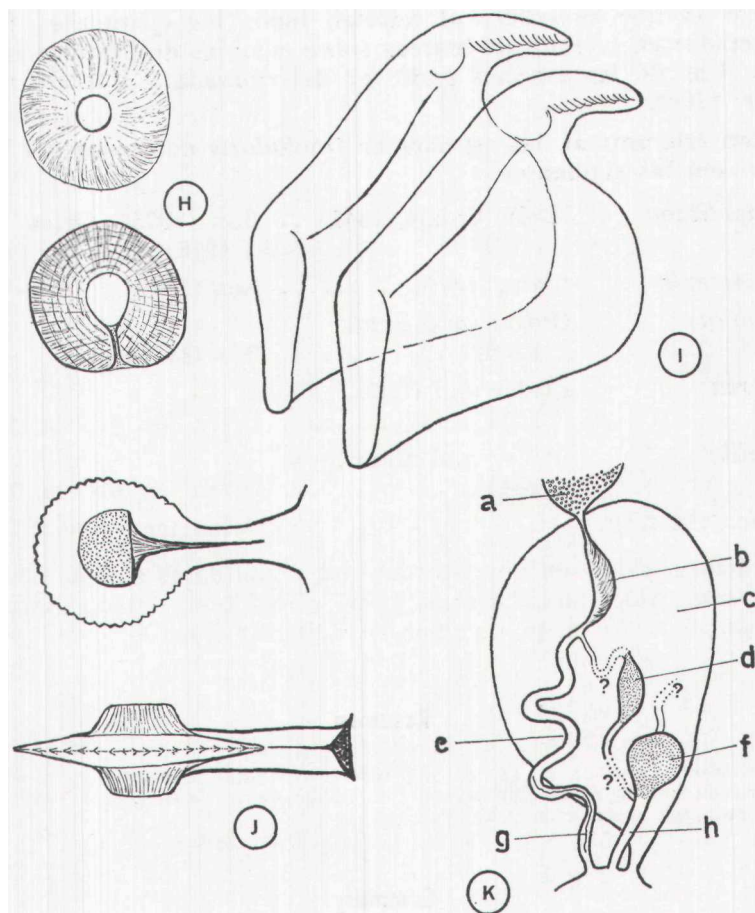
E. - Detalle de la branquia. La flecha indica el eje mayor del cuerpo; a=ano; F. - vista ventral del animal, representación esquemática; d=detalle de las espículas subepidérmicas del borde del manto; G. - espículas del cuerpo; m=marginales, cl=centro dorsales y laterales.

Rádula sin diente medio, con un gran diente lateral (Lam. 3, I) que presenta hasta 18 estriaciones en su borde cortante. La rádula no ha podido ser examinada completa.

Aparato genital (Lam. 3, K) muy simple, con la vagina muy corta y el pene inerte.

Derivatio nominis: La especie la denominamos *O. cerviñoi* por dedicarla a D. Antonio Cerviño, del Centro Experimental del Plan de Explotación Marisquero de Galicia, y como muestra de agradecimiento por su colaboración durante nuestros trabajos de recogida de Nudi-branquios en Galicia.

Depósito: Holotipo depositado en el Museo de Historia Natural « Prof. Luis Iglesias » de la Universidad de Santiago (MCNS-4MO) junto



LAMINA 3

H. - Armadura labial; I. - dientes radulares; J. - buche suctor; K. - Aparato genital. Representación esquemática realizada a partir de la disección de un solo animal.

a: glándula hermafrodita; b: ampolla; c: masa glandular femenina; d: espermatozocito; e: conducto deferente; f: espermatoteca; g: pene; h: vagina.

con el Paratipo de mayor tamaño al que se le extrajo la rádula, y diapositivas en color de ambos animales vivos. Lo que queda de la serie paratípica está depositado en el Departamento de Zoología de la Universidad de Oviedo.

Discusión

Una característica distingue claramente a *O. cerviñoi* del resto de las especies de *Onchidoris*: su branquia, formada por hojas muy regulares, unipinnadas y muy pigmentadas de oscuro.

Otras particularidades, como la pigmentación dorsal, las espículas subepidérmicas y la rádula, hacen que sea una especie bien distinta e inconfundible.

Por lo que se refiere al hábitat, todos los ejemplares fueron recolectados en la zona de mareas sobre colonias de briozoos incrustantes. Una de las especies pudo ser determinada, *Calpensia nobilis* (Esper, 1796).

Con este animal, las especies de *Onchidoris* conocidas del litoral ibérico son las siguientes.

<i>O. neapolitana</i>	(Delle Chiaje, 1841) ..	Ros (1975), Ortea (1975-1976)
<i>O. luteocincta</i>	(Sars, 1870)	Ros (1975)
<i>O. papillata</i>	(Porm. and Sand., 1960)	Ros (1975)
<i>O. sparsa</i>	(Alder and Hanc., 1846)	Ortea (en prensa, 1977)
<i>O. pusilla</i>	(Alder and Hanc., 1845)	Ortea (en prensa, 1978)
<i>O. reticulata</i> n.sp.		Ortea (en prensa, 1978)

Además, existe en nuestro material, como datos sin publicar:

O. depressa (Alder and Hancock, 1842) recogido en Artedo (Asturias).
O. inconspicua ? o n.sp., recogido en Reinante (Lugo).

Resumen

Onchidoris cerviñoi n. sp. de las costas españolas de Asturias y Galicia, caracterizada por la coloración marrón de su branquia, las espículas del manto y la rádula, se describe en este trabajo.

Summary

Onchidoris cerviñoi n. sp. from the Spanish coast of Asturias and Galicia, characterize by his brown branchial apparatus, the mantle spicules, and his radula, is described here.

INDICE BIBLIOGRAFICO

- ALDER, J. and HANCOCK, A., 1845-55. — A monograph of the British Nudibranchiate Mollusca. Ray Society.
- BERGH, L.s.n., 1878. — Malacologische Untersuchungen, 2. in: Semper 14, pp. 603-645, pl. 66-68.
- GOULD, A.A. and BINNEY, W.G., 1870. — Report on the Invertebrate of Massachussets. Boston, Beverly Harbor, Massachussets USA, 524 pp.
- HUNNAN, p. and BROWN, G., 1975. — Sublittoral Nudibranch Mollusca (sea slugs) in Pembrokeshire waters. *Field Stud.*, 4 (2), pp. 131-159.
- MARCUS, E., 1961. — Opisthobranch Mollusks from California. *Veliger*, 3, suppl., p. 85.
- ORTEA, J.A., 1975-76. — Catálogo brevemente comentado de la fauna de Moluscos marinos Gasterópodos y Bivalvos existentes en el estuario de Villaviciosa. *Asturnatura.*, 3, pp. 109-120.
- ORTEA, J.A., 1978. — *Onchidoris sparsa* (Alder and Hancock, 1846) in Asturias, North of Spain. *Veliger* (en prensa).

- ORTEA, J.A., 1978. — Des nuevas especies ibéricas de *Onchidoris* (Mollusca, Opisthobranchia, Doridacea) colectados en Asturias. *Bidea (Bol. Inst. Est. Asturianos)*, (en prensa).
- PRUVOT-FOL, A., 1954. — Mollusques Opisthobranches, Faune de France, 58, 459 pp. **Paul Lechevalier. Paris.**
- ROS, J., 1975. — Opisthobranquios (Gastropoda, Euthyneura) del litoral ibérico. *Invest. Pesq.*, 39 (2), pp. 296-372.
- THOMPSON, T.E., and BROWN, G., 1976. — British Opisthobranch Molluscs. Syn. British Fauna, New Series, 8, Linn. Soc. London.
- VERRILL, A.B., 1900. — The nudibranchs and naked tectibranchs of the Bermudas. *Trans. Conn. Acad. Sci.*, 10, pp. 545-550.
- VERRILL, A.E., 1901. — Additions to the fauna of the Bermudas from the Yale Expedition of 1901 with notes on other species. *Trans. Conn. Acad. Sci.*, 11 (1), pp. 15-62.