

**PARATHALASSIUS FAGESI GEN. ET SP. NOV.,
(CENTROPAGIDAE)
COPÉPODE NOUVEAU DE NOUVELLE-CALÉDONIE**

par

B.H. Dussart

F24620 Les Eyzies

Résumé

La famille des Centropagidae compte une douzaine de genres à l'heure actuelle (Kiefer, 1978) dont 9 sont répertoriés par Razouls (1981) et donc réputés « marins ».

Ayant pêché quelques individus de cette famille dans la rivière La Foa en Nouvelle-Calédonie, non loin de son embouchure, j'ai eu la surprise d'y observer des animaux mâles et femelles très primitifs et ne semblant appartenir à aucun des genres connus de Calanoides.

Introduction

Bayly et Arnott (1969) ont redéfini la famille des Centropagidae de la façon suivante :

Urosome de 3 à 4 segments chez la femelle,

de 4 à 5 segments chez le mâle.

Antennules de 24 à 25 articles chez la femelle, géniculée à droite chez le mâle.

Antenne avec au moins 5 articles à l'exopodite.

P1 à P4 à exopodite triarticulé; P2 à P4 à endopodite au moins biarticulé.

P5 biramées chez la femelle, à exopodite triarticulé, l'article médian prolongé en épine ou en appendice spiniforme à l'angle distal interne.

P5 mâle dissymétriques.

Les genres qui composent cette famille sont à l'heure actuelle :

- le genre *Centropages* dont les exopodites 1 et 2 de P1 sont munis d'une épine externe;
- le genre *Isias* dont les endopodites de P5 sont uniarticulés et souvent peu apparents chez le mâle;
- les genres *Limnocalanus* et *Sinocalanus*, caractérisés notamment par la P5 du mâle aux exopodites biarticulés et très dissymétriques;

- le genre *Osphranticum*, dont la P5 droite du mâle a un exopodite inarticulé orné de deux soies terminales tandis que la P5 gauche est biarticulée à l'exopodite qui porte trois soies terminales;
- les genres *Boeckella* et *Hemiboeckella* aux endopodites des P1 à P4 triarticulés chez la femelle;
- le genre *Calamoecia* aux endopodites des P2 à P4 biarticulés, tandis que l'endopodite des P1 est uniarticulé;
- le genre *Gladioferens* à l'antennule droite des mâles à 18 articles, géniculée entre les articles 15 et 16 et à l'abdomen de 4 segments chez la femelle;
- le genre *Gippslandia* dont la P5 du mâle est primitive et dissymétrique, avec une P5 droite à exopodite biarticulé et endopodite triarticulé, tandis que la P5 gauche a un exopodite biarticulé et un endopodite uniarticulé;
- le genre *Pseudoboeckella* qui se distingue du genre *Boeckella* par l'endopodite de la P5 droite du mâle qui est triarticulé et possède des soies;
- quant au genre *Metaboeckella*, Bayly (1964) le supprime et rentre la seule espèce de ce genre (*M. dilatata*) dans le genre *Boeckella* tandis que Kiefer (1978) lui garde son statut de genre.

L'espèce que j'ai pêchée à la Foa n'appartient à aucun de ces genres. Sa description le prouve :

PARATHALASSIUS FAGESI* SP ET GEN. NOV.

Spécimens examinés

5 mâles et 6 femelles provenant de la rivière La Foa, en aval de la ville de La Foa, Nouvelle-Calédonie.

Matériel type :

Holotype : un mâle disséqué, déposé dans la collection personnelle de l'auteur (qui sera ultérieurement déposée PU Muséum national d'histoire naturelle de Paris) sous le numéro RI 1236;

Allotype : une femelle disséquée déposée avec le mâle ci-dessus sous le numéro BD 1237;

Paratypes : 1 mâle et 1 femelle, conservés, dans la collection personnelle de l'auteur.

Description du mâle (Fig. 1-7 et 10)

Animal de petite taille, oblong. Partie antérieure ovale; partie postérieure subcylindrique, peu élargie. Quatrième et cinquième segments thoraciques partiellement soudés dorsalement. Premier segment abdominal à bord postérieur et surfaces lisses; le bord postérieur des

* Dédicée à M. Jean Fages, de l'O.R.S.T.O.M.

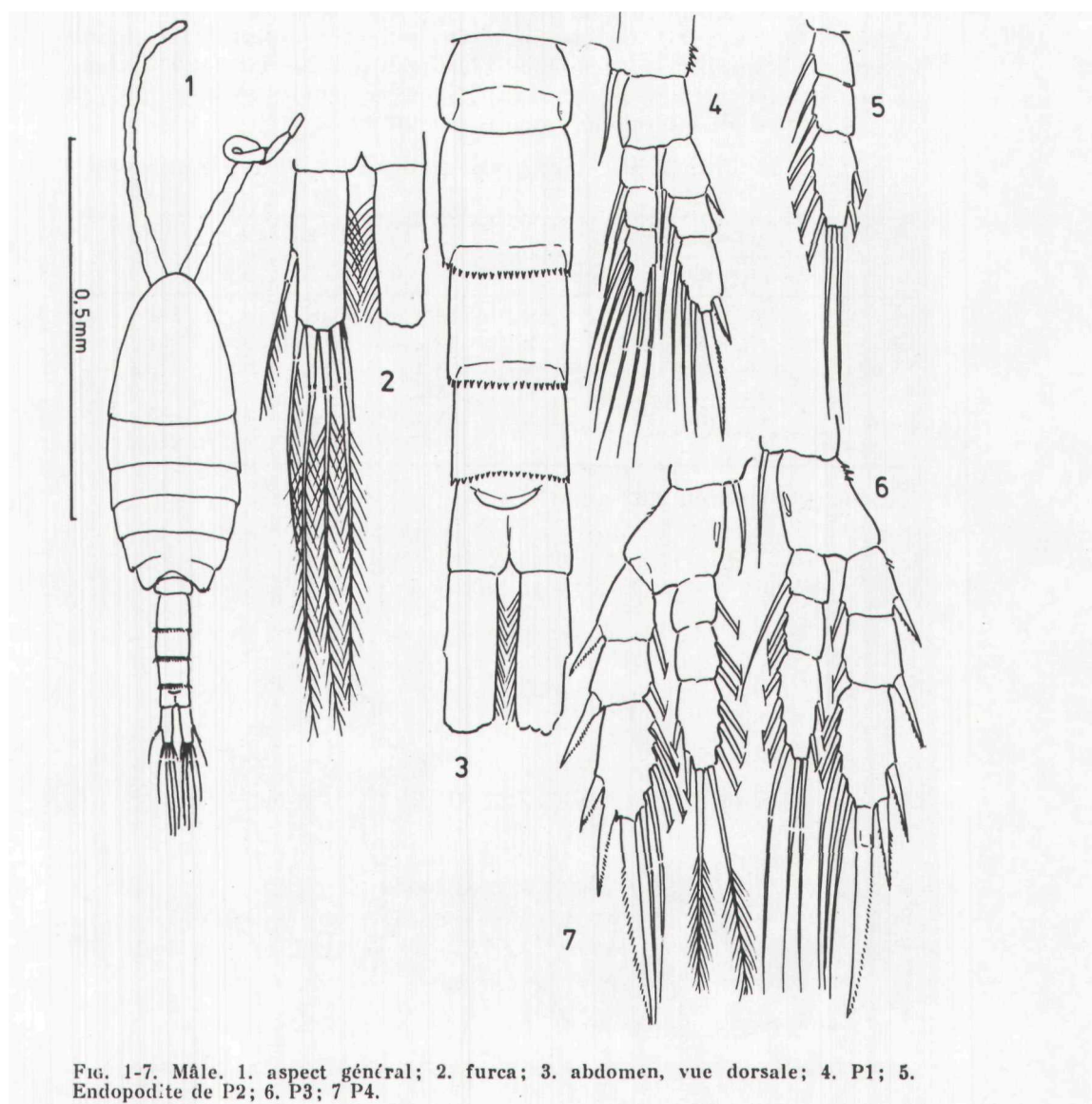


FIG. 1-7. Mâle. 1. aspect général; 2. furca; 3. abdomen, vue dorsale; 4. P1; 5. Endopodite de P2; 6. P3; 7 P4.

trois segments suivants est agrémenté d'une rangée régulière de spinules. Dernier segment abdominal avec un couvercle anal arrondi et lisse. Branches furcales allongées, environ 3 fois plus longues **que** larges, ciliées au bord interne; soie marginale externe insérée en leur milieu; soies terminales subégales, l'externe cependant un peu plus courte.

Antennule paraissant de 22 articles, géniculée au niveau des articles 18 à 19; rabattue, elle atteint à peine l'extrémité du corps antérieur.

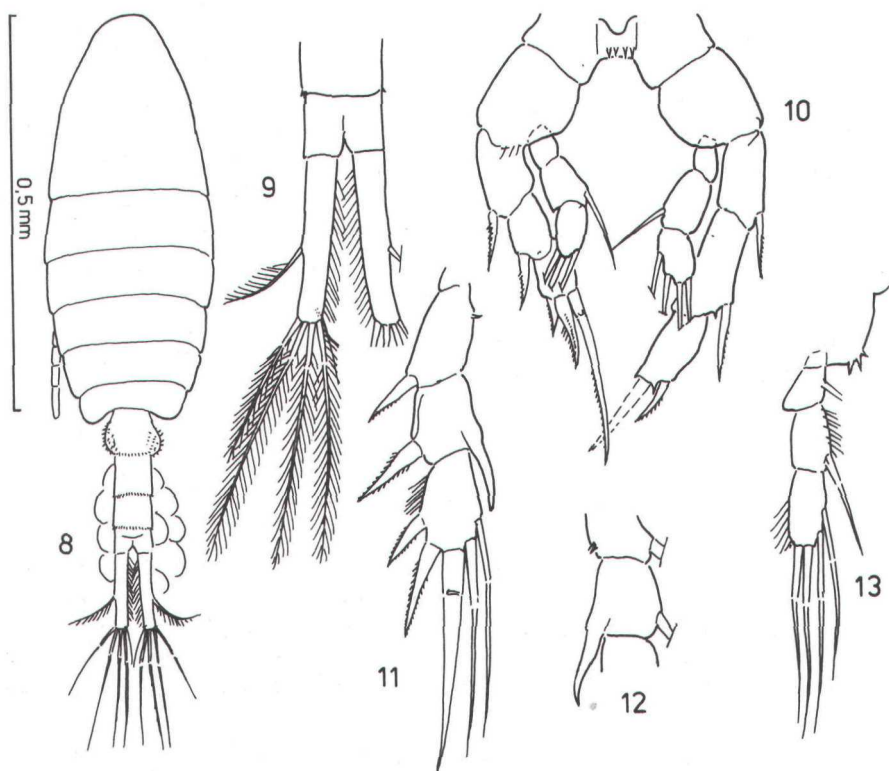
Antenne et appendices buccaux comme chez les autres espèces du groupe.

P1 à P4 à rames triarticulées. P1 sans épine à l'exopodite 2, l'exopodite 3 ayant à la fois une épine externe subterminale et une longue soie spiniforme terminale. L'exopodite 3 des P2 à P4 possède à ce niveau deux épines externes. P5 légèrement dissymétriques, la droite un peu plus développée que la gauche.

Ainsi, la formule des soies et épines des P1 à P5 est la suivante :

	Endopodite						Exopodite				
	1	2	3				1	2	3		
P1	1S,	1S,	3	2	1	S	1S1E,	1S0E,	3S	1SE	1E
P2	1S,	2S,	4	2	2	S	1S1E,	1S1E,	5S	1SE	2E
P3	1S,	2S,	4	2	2	S	1S1E,	1S1E,	5S	1SE	2E
P4	1S,	2S,	3	2	2	S	1S1E,	1S1E,	5S	1SE	2E
P5 droite	0S,	1S,	2	1	1	S	0S1E,	0S1E,	0S	1SE	1E
P5 gauche	0S,	1S,	1	1	1	S	0S1E,	0S1E,	0S	1SE	2E

Longueur : environ 0,62 mm.



FJG. 8-13. Femelle. 8. aspect général; 9. furca; 10. P5 mâle; 11. Exopodite de la P5 femelle; 12. détail de l'exopodite de la P5 femelle; 13. Endopodite de la P5 femelle.

Description de la femelle (Fig. 8-9 et 11-13)

Un peu plus grande que le mâle, sa partie antérieure comprend comme chez le mâle un céphalosome et 5 segments thoraciques, le cinquième à angles postérieurs arrondis. Le segment génital est légèrement renflé, en poire et cilié au moins partiellement, dorsalement et latéralement. Les deux segments suivants sont cylindriques et leur bord postérieur est pourvu de spinules dorsalement et latéralement.

Branches furcales longues, plus de 5 fois plus longues que larges; soie marginale externe longue et insérée au milieu; soies terminales toutes avec une articulation subproximale. Soie dorsale (la plus interne) relativement courte.

Antennule de 24 articles, atteignant, rabattue, le milieu du cinquième segment thoracique; son dernier article est relativement long.

Maxillipèdes très élancés, longs, comme chez le mâle.

P1 à P4 comme chez le mâle. Les deux P5 sont semblables et comprennent un basipodite orné de quelques fortes spinules à l'angle distal interne et un exopodite triarticulé, le premier article avec une épine externe, le second article avec une épine externe et le prolongement à la fois digitiforme et spiniforme interne caractéristique de la famille. Le troisième article porte deux épines externes, une épine terminale articulée très forte et deux soies internes également articulées. Endopodite triarticulé; le premier article ne présente pas de soie mais un épaulement à l'angle distal externe; deuxième article avec une soie interne; troisième article avec deux soies internes et deux autres terminales toutes articulées.

Longueur : environ 0,75 mm (0,72 à 0,78 mm chez les animaux étudiés).

Caractéristiques du genre *Parathalassius* :

Abdomen de 5 segments chez le mâle et de 4 chez la femelle. Les Pô du mâle et de la femelle sont toujours biramées, chaque rame étant triarticulée. Les antennules ont 24 articles (sauf la droite chez le mâle qui n'en a que 22). Les P1 à P4 ont un endopodite triarticulé muni au dernier article de soies externes.

Ce genre se rapproche donc des genres *Pseudoboeckella* et *Hemi-boeckella* mais le caractère primitif des P5 semble en faire le genre le plus primitif de tous les Centropagidae connus.

Parathalassius fagesi est une petite espèce, même pour un Centropagidae. Elle vit en eau saumâtre au voisinage d'une abondante végétation aquatique fixée. Sa répartition géographique reste à être déterminée par une prospection systématique de la Nouvelle-Calédonie et des eaux saumâtres et douces des îles voisines.

Remerciements

Il m'est agréable de remercier ici mes collègues Baylv, Fosshagen et le regretté Kiefer qui m'ont aidé à pincer taxonomiquement cette intéressante espèce ainsi que les chercheurs de l'O.R.S.T.O.M. de Nouméa qui m'ont accompagné sur un terrain qu'ils connaissent bien en ce qui les regarde.

INDEX BIBLIOGRAPHIQUE

- BAYLY, I.A.E., 1964 — A new species of *Isias* (Copepoda : Calanoida) from the Brisbane River Estuary, and a comparison of the Australasian Centropagid genera. *Aust. J. Mar. Freshwat. Res.*, 15, 2, pp. 239-247.
- BAYLY, I.A.F. and ARNOTT, G.H., 1969. — A new centropagid genus (Copepoda : Calanoida) from Australian estuarine waters. *Aust. J. mar. Freshwat Res.*, 20, pp. 189-198.
- KIEFFER F., 1978. — Das Zoolplankton der Binnengewässer. Freilebende Copepoda. *Die Binnengewässer, Stuttgart*, 26, 2, pp. 1-343.
- RAZOULS, C., 1981. — Répertoire mondial des Copépodes planctoniques marins et des eaux saumâtres. Divers systèmes de classification. Laboratoire Arago, Banyuls, 352 p.