

directie waterhuishouding en waterbeweging
district kust en zee
adviesdienst vlissingen

notitie WWKZ-83.V349

projectcode							
V	8	3	0	7	A	1	0

aan : het Hoofd van de Adviesdienst Vlissingen
van : G. Bitter
datum : 11 november 1983
onderwerp :

Databank W.O.V.



rijkswaterstaat

behoort bij: notitie WWKZ nr. 83.V349

datum: november 1983

bladnr: i

Inhoudsopgave

	<u>blz</u>
1. Inleiding.	1
2. Lijst van bijlagen en toelichting op bijlagen.	2
Literatuuropgave.	6

behoort bij: notitie WWKZ nr. 83.V349

datum: november 1983

bladnr: 1

1. INLEIDING.

Het doel van deze notitie is het vastleggen, voor intern gebruik, van een verzameling gegevens ter voorbereiding op de opzet van een databank ten behoeve van de W.O.V. In deze notitie zijn de gegevens verzameld die op het moment, dat de beslissing over het niet doorgaan van de W.O.V. bekend werd, voor handen waren.

Dit houdt in, dat deze notitie nog geen complete bundeling van alle gewenste gegevens is. Omdat de verzamelde gegevens ook voor andere doeleinden bruikbaar kunnen zijn, is besloten het tot nu toe verzamelde materiaal (zonder verdere bewerking uit te voeren) in de onderhavige notitie vast te leggen.

De bijlagen spreken in hoofdzaak voor zich. Waar nodig, wordt in het volgende hoofdstuk een toelichting op een bepaalde bijlage gegeven.

2. LIJST VAN BIJLAGEN EN TOELICHTING OP DE BIJLAGEN.

<u>Bijlage</u> <u>nummer:</u>	<u>Naam en</u> <u>toelichting:</u>	<u>Tekening</u> <u>nummer:</u>
1	Westerschelde Middelgat omgeving tunneltracé. Opneming juni 1982. Dieptecijfers en -lijnen.	B2-84.149
2	Schaar van Ossenissee - Platen van Ossenissee - Zuidergat. Stroommetingen met flachsee (wad) stroommeter. Situatie meetpunten omgeving W.O.V.-raai. Toelichting: De meetpunten 5045 t/m 5053 zijn de meetpunten die voor stroommetingen worden gebruikt. Deze meetpunten zijn dezelfde meetpunten als die, welke op de bijlagen 8 t/m 17 worden genoemd. Op de bijlagen staan ook vermeld per meetpunt: de geografische coördinaten, de Toran/Decca-coördinaten en de meetperioden.	B2-84.150
3	Overzicht meetplaatsen omgeving tunneltracé. Toelichting: De op het overzicht vermelde meetplaatsen werden voor de bepaling van de tijdstippen van kentering gebruikt (zie bijlagen 4 en 5).	A4-84.151
4	Tijdstippen kentering laagwater (op halve waterdiepte) in uren na LW te Vlissingen.	A4-84.152
5	Tijdstippen kentering hoogwater (op halve waterdiepte) in uren na HW te Vlissingen.	A4-84.153
6	Gemiddelde stroom in de laag van 0-10 meter beneden het wateroppervlak.	B3-84.154

rijkswaterstaat

behoort bij: notitie WWKZ nr. 83.V349
 datum: november 1983
 bladnr: 3

<u>Bijlage</u> <u>nummer:</u>	<u>Naam en</u> <u>toelichting:</u>	<u>Tekening</u> <u>nummer:</u>
6	<p>Toelichting:</p> <p>De gegevens op deze bijlage zijn ontleend aan de Stroomatlas Westerschelde uitgegeven door de Chef der Hydrografie (1976).</p>	
7	<p>Verband kentertijden aan oppervlak en bodem.</p> <p>Toelichting:</p> <p>Op deze bijlage is grafisch het verband weergegeven voor zowel hoog- als laagwaterkentering tussen de kenteringstijd aan het oppervlak en de kenteringstijd op de bodem.</p>	A3-84.155
8	<p>De stroomsnelheid in m/s over het gehele getij op meetpunt 5045 in het tunneltracé W.O.V. (uitgezet t.o.v. getij te Hansweert).</p>	A4-84.156
9	<p>Idem als bijlage 8, meetpunt 5046.</p>	A4-84.157
10	<p>Idem als bijlage 8, meetpunt 5047.</p>	A4-84.158
11	<p>Idem als bijlage 8, meetpunt 5048.</p>	A4-84.159
12	<p>Idem als bijlage 8, meetpunt 5049.</p>	A4-84.160
13	<p>Idem als bijlage 8, meetpunt 5050.</p>	A4-84.161
14	<p>Idem als bijlage 8, meetpunt 5051.</p>	A4-84.162
15	<p>Idem als bijlage 8, meetpunt 5052.</p>	A4-84.163
16	<p>Idem als bijlage 8, meetpunt 5053.</p>	A4-84.164
17	<p>De relatie tussen het getijverschil en de maximum stroomsnelheid gedurende eb en vloed op de meetpunten 5048 t/m 5053 in het tunneltracé W.O.V.</p>	A4-84.165

rijkswaterstaat

behoort bij: notitie WWKZ nr. 83.V349
 datum: november 1983
 bladnr: 4

Bijlage
nummer:

Naam en
toelichting:

Tekening
nummer:

Toelichting:

De meetpunten 5048 t/m 5053 zijn op bijlage 2 aangegeven. Voor de meetpunten 5048 en 5053 werd er gedurende de periode 14 maart 1979 t/m 10 april 1979 geregistreerd. In de periode vanaf 9 mei 1979 t/m 1 juni 1979 werd er op de meetpunten 5049 t/m 5052 geregistreerd.

De regressielijnen die op bijlage 17 zijn getekend, zijn van de vorm:

$$v_{\max} = a * TV + b$$

waarin a en b constanten

De regressielijnen zijn in de volgende tabel verder aangegeven.

Tabel

Constanten en correlatiecoëfficiënten relatie v_{\max} - getijverschil.

meetpunt	vloed			eb		
	a	b	r	a	b	r
5048	0.313145	- 53.41	0.895	0.274267	-30.0178	0.934
5049	0.851906	-254.609	0.913	0.276416	-15.8864	0.912
5050	0.832703	-210.401	0.944	0.332742	-44.8211	0.833
5051	0.39085	- 50.0515	0.901	0.115686	66.5973	0.618
5052	0.358595	- 58.9921	0.888	0.22843	- 0.386129	0.600
5053	0.227235	- 3.68548	0.924	0.170432	13.132	0.876

- | | | |
|----|--|-----------|
| 18 | Gemiddelde doottijkrommen (1971.0) langs de Westerschelde. | A3-84.166 |
| 19 | Gemiddelde getijkrommen (1971.0) langs de Westerschelde. | A3-84.167 |
| 20 | Gemiddelde springtijkrommen (1971.0) langs de Westerschelde. | A3-84.168 |
| 21 | Herleidingsgrafiek chloridegehalte Hansweert (ZG 49). | A4-84.169 |

rijkswaterstaat

behoort bij: notitie WWKZ nr. 83.V349
datum: november 1983
bladnr: 5

<u>Bijlage</u> <u>nummer:</u>	<u>Naam en</u> <u>toelichting:</u>	<u>Tekening</u> <u>nummer:</u>
22	Maandgemiddelde chloridegehalte [mg/l] aan het oppervlak, over de periode 1969-1980 in de Westerschelde.	A4-84.170
23	Maandgemiddelde slibgehalte, watertemperatuur en golfhoogte.	A3-84.171

behoort bij: notitie WWKZ nr. 84.V349
datum: november 1983
bladnr: 6

LITERATUUROPGAVE

Bij het samenstellen van deze notitie is gebruik gemaakt van gegevens die uit onderstaande bronnen afkomstig zijn.

[1] Basisgegevens van flachseemetingen metingnummers
 03.08.S.79 en 03.08.S.80.

[2] Basisgegevens modelonderzoek voorhaven Hansweert.
 Adviesdienst Vlissingen.
 Deze nota is nog niet gepubliceerd.

[3] Roelse, P.
 De kentertijden op de Westerschelde.
 Rijkswaterstaat, Directie Waterhuishouding en
 Waterbeweging. Studiedienst Vlissingen.
 Nota WWKZ-78.V012.

[4] Swart, J.P.
 Onderzoek oppervlaktebemonstering slib in de
 Westerschelde periode 1969-1980.
 Rijkswaterstaat, Directie Waterhuishouding en
 Waterbeweging, Adviesdienst Vlissingen.
 Nota WWKZ-82.V003.

[5] Stroomatlas Westerschelde.
 Gemiddelde stroom in de laag van 0-5 m beneden
 het wateroppervlak.
 Dienst der Hydrografie van de Koninklijke Marine
 1981.

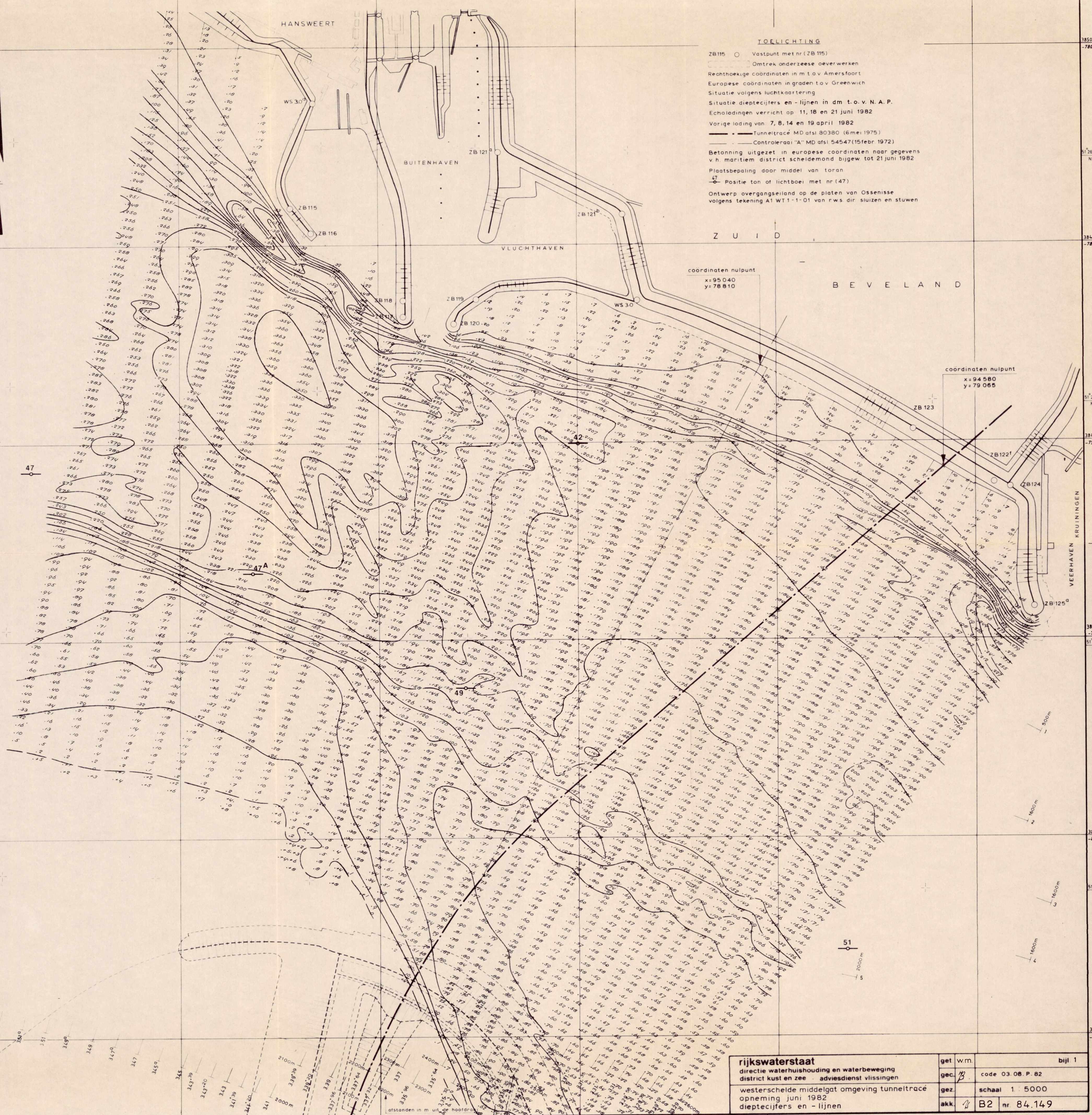
83.86.010

TOELICHTING

- ZB115 ○ Vastpunt met nr (ZB 115)
- Omtrek anderzee oeverwerken
- Rechthoekige coördinaten in m t.o.v. Amersfoort
- Europese coördinaten in graden t.o.v. Greenwich
- Situatie volgens luchtkartering
- Situatie dieptecijfers en -lijnen in dm t.o.v. N.A.P.
- Echolodingen verricht op 11, 18 en 21 juni 1982
- Vorige lading van 7, 8, 14 en 19 april 1982
- — — — — Tunneltracé MD afsl 80380 (6 mei 1975)
- — — — — Controleraai "A" MD afsl 54547 (15 febr 1972)
- Betonning uitgezet in Europese coördinaten naar gegevens v.h. maritiem district schiedmond bijgew. tot 21 juni 1982
- Plaatsbepaling door middel van toran
- Positie ton of lichtboei met nr (47)
- Ontwerp overgangseiland op de platen van Ossenissee volgens tekening A1 WT-1-1-01 van rws dir. sluisen en stuw.

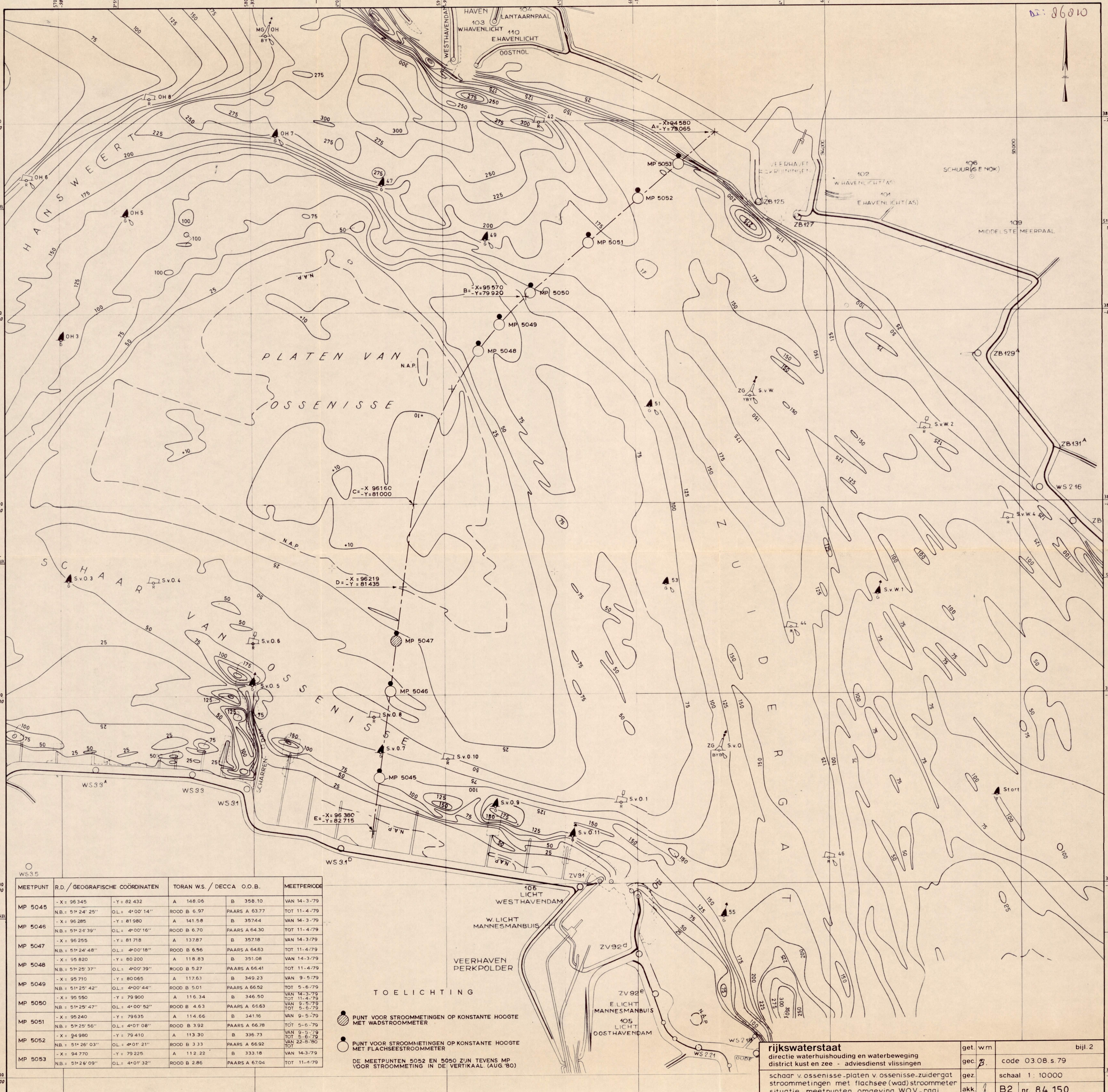
coördinaten nulpunt
x = 95 040
y = 78 810

coördinaten nulpunt
x = 94 580
y = 79 065



rijkswaterstaat		get	w.m.	bijl 1	
directie waterhuishouding en waterbeweging		gez.	B	code 03.08.P.82	
district kust en zee - adviesdienst vliissingen		gez.		schaal 1 : 5000	
westersche middelgat omgeving tunneltracé		akk.	B2	nr 84.149	
opnemings juni 1982					
dieptecijfers en -lijnen					

nr: 86010



MEETPUNT	R.D. / GEOGRAFISCHE COÖRDINATEN		TORAN W.S. / DECCA O.O.B.		MEETPERIODE
MP 5045	-X = 96345	-Y = 82432	A 148.06	B 358.10	VAN 14-3-79
	N.B. = 51°24'25"	O.L. = 4°00'14"	ROOD B 6.97	PAARS A 63.77	TOT 11-4-79
MP 5046	-X = 96285	-Y = 81980	A 141.58	B 357.44	VAN 14-3-79
	N.B. = 51°24'39"	O.L. = 4°00'16"	ROOD B 6.70	PAARS A 64.30	TOT 11-4-79
MP 5047	-X = 96255	-Y = 81718	A 137.87	B 357.18	VAN 14-3-79
	N.B. = 51°24'48"	O.L. = 4°00'18"	ROOD B 6.56	PAARS A 64.63	TOT 11-4-79
MP 5048	-X = 95820	-Y = 80200	A 118.83	B 351.08	VAN 14-3-79
	N.B. = 51°25'37"	O.L. = 4°00'39"	ROOD B 5.27	PAARS A 66.41	TOT 11-4-79
MP 5049	-X = 95710	-Y = 80065	A 117.63	B 349.23	VAN 9-5-79
	N.B. = 51°25'42"	O.L. = 4°00'44"	ROOD B 5.01	PAARS A 66.52	TOT 5-6-79
MP 5050	-X = 95550	-Y = 79900	A 116.34	B 346.50	VAN 14-3-79
	N.B. = 51°25'37"	O.L. = 4°00'39"	ROOD B 5.27	PAARS A 66.41	TOT 11-4-79
MP 5051	-X = 95240	-Y = 79635	A 114.66	B 341.16	VAN 9-5-79
	N.B. = 51°25'56"	O.L. = 4°01'08"	ROOD B 3.92	PAARS A 66.78	TOT 5-6-79
MP 5052	-X = 94980	-Y = 79410	A 113.30	B 336.73	VAN 9-5-79
	N.B. = 51°26'03"	O.L. = 4°01'21"	ROOD B 3.33	PAARS A 66.92	TOT 5-6-79
MP 5053	-X = 94770	-Y = 79225	A 112.22	B 333.18	VAN 14-3-79
	N.B. = 51°26'09"	O.L. = 4°01'32"	ROOD B 2.86	PAARS A 67.04	TOT 11-4-79

TOELICHTING

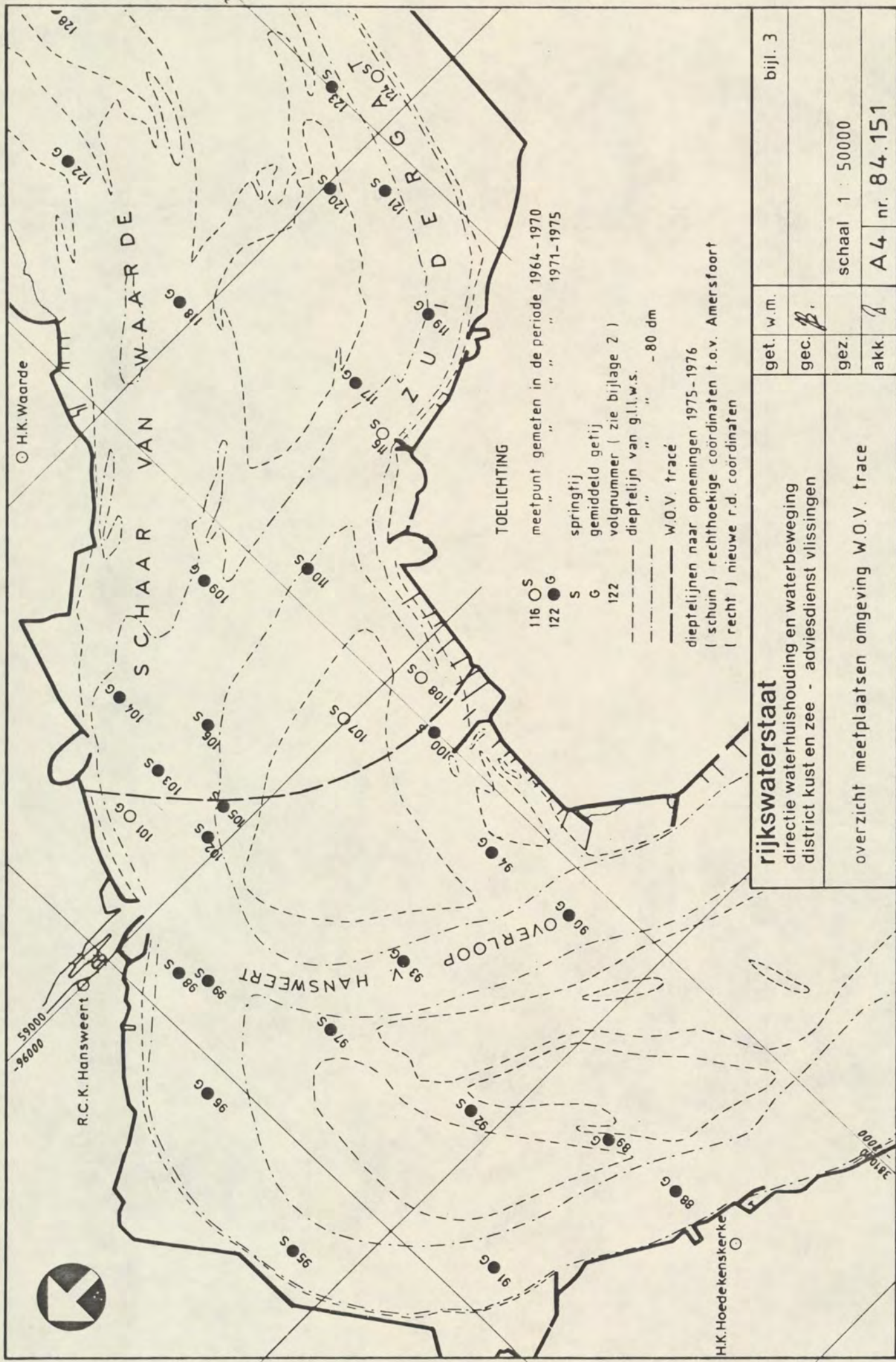
- PUNT VOOR STROOMMETINGEN OP KONSTANTE HOOGTE MET WADSTROOMMETER
- PUNT VOOR STROOMMETINGEN OP KONSTANTE HOOGTE MET FLACHSEESTROOMMETER

DE MEETPUNTEN 5052 EN 5050 ZIJN TEVENS MP VOOR STROOMMETING IN DE VERTIKAAL (AUG '80)

rijkswaterstaat
 directe waterhuishouding en waterbeweging
 district kust en zee - adviesdienst vlissingen

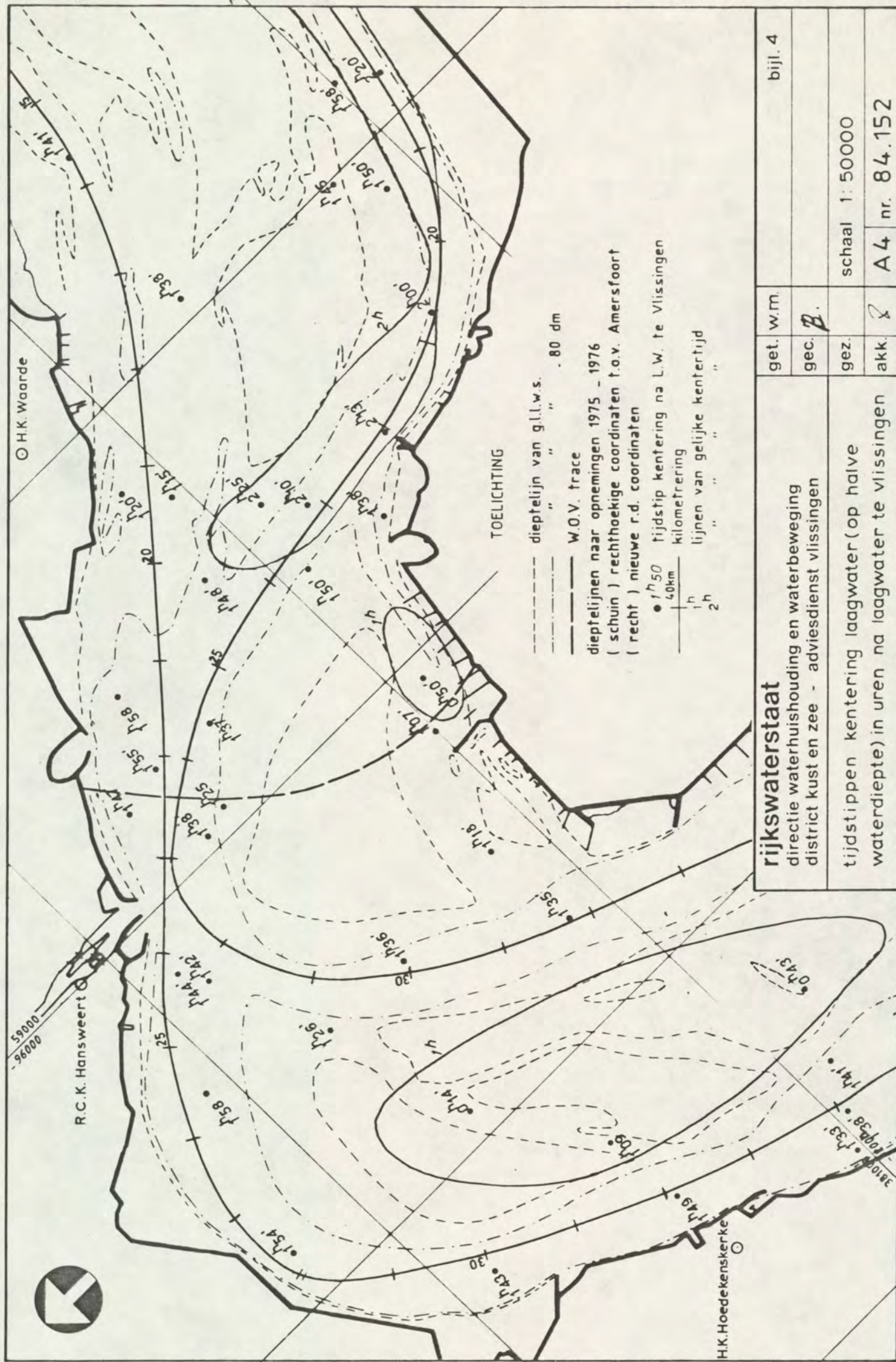
schuur v. ossenisse - platen v. ossenisse - zuidergat
 stroommetingen met flachsee (wad) stroommeter
 situatie meetpunten omgeving W.O.V.-raai

get. w.m.	bijl. 2
gez. <i>B</i>	code 03.08 s.79
gez.	schaal 1:10000
akk. <i>B</i>	B2 nr. 84.150

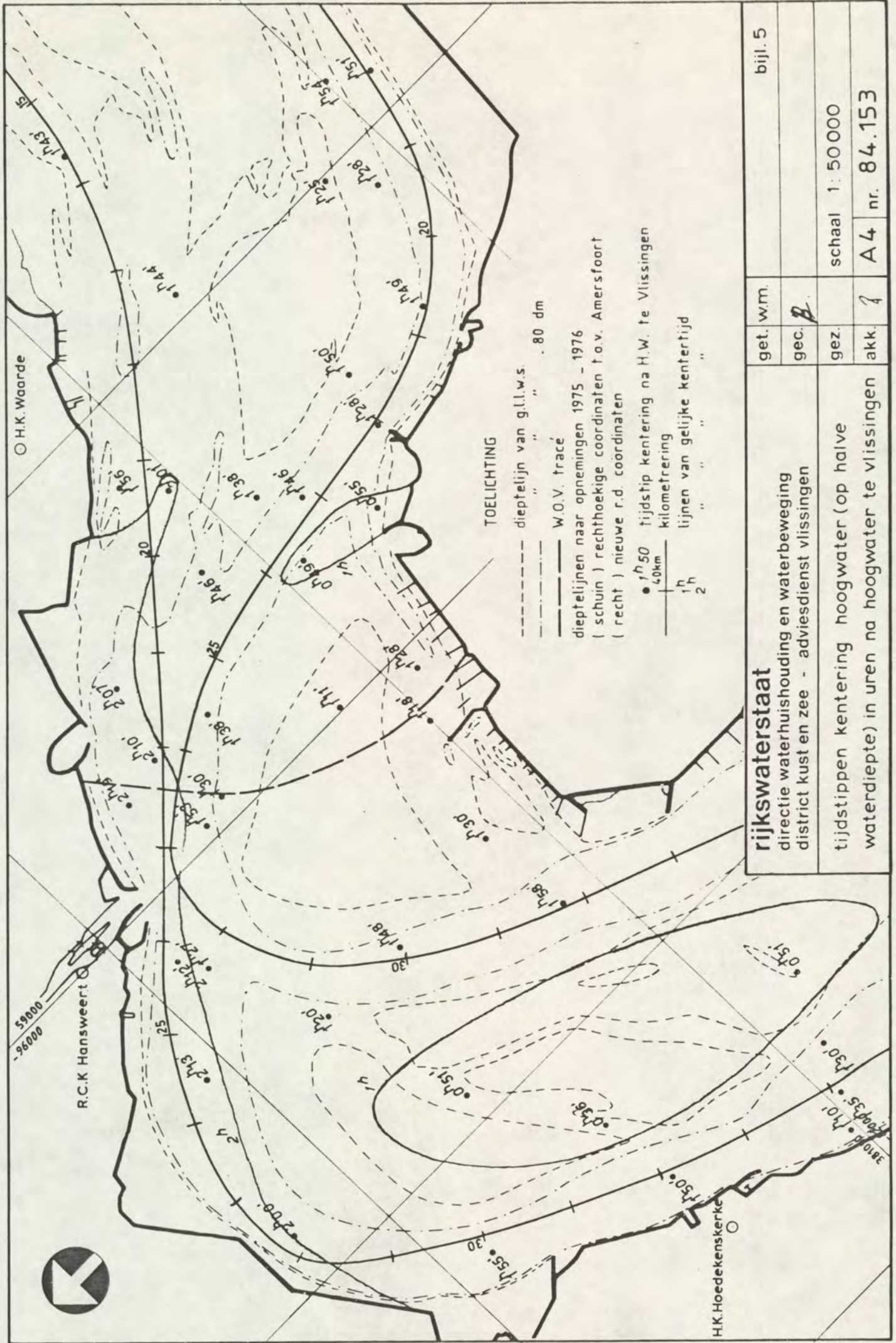


rijkswaterstaat directie waterhuishouding en waterbeweging district kust en zee - adviesdienst vliissingen overzicht meetplaatsen omgeving W.O.V. trace	get. w.m.		bijl. 3
	gec.	B.	
	gez.		schaal 1 : 50000
	akk.	1	A4 nr. 84.151

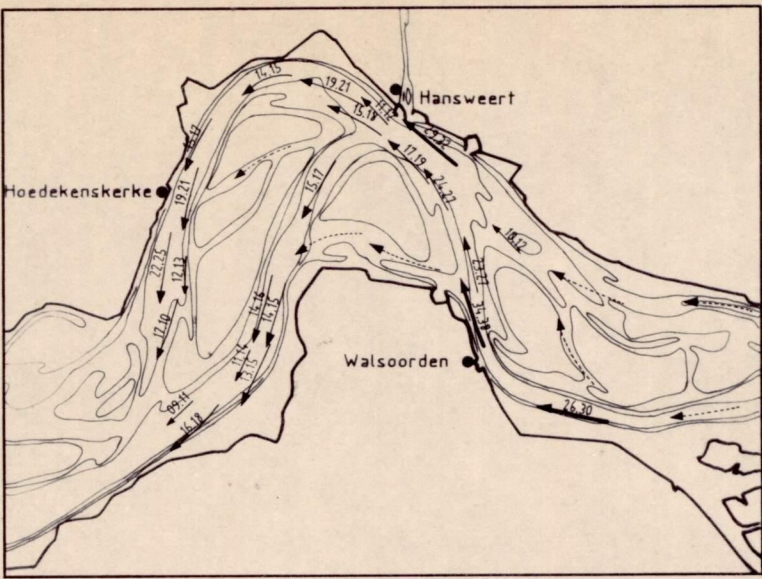




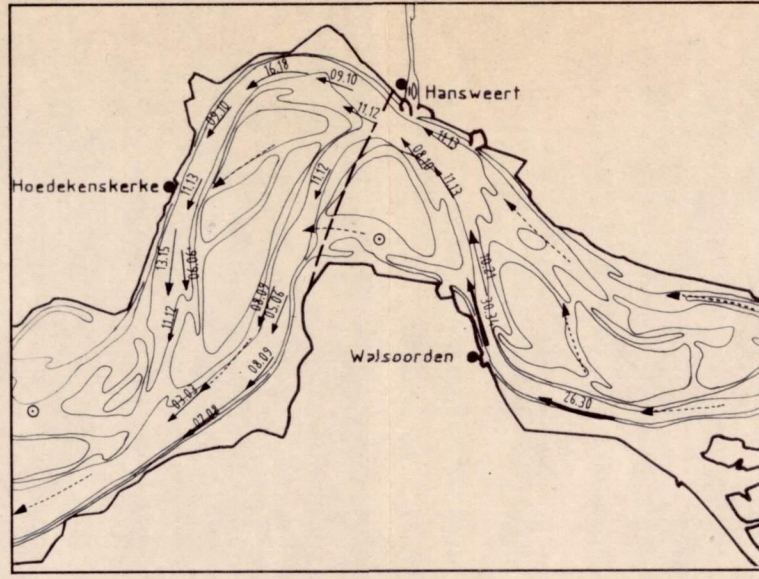
rijkswaterstaat directie waterhuishouding en waterbeweging district kust en zee - adviesdienst vlissingen	get. w.m.	bijl. 4
	gez.	schaal 1: 50000
tijdstoppen kentering laagwater (op halve waterdiepte) in uren na laagwater te vlissingen	akk.	A4 nr. 84.152



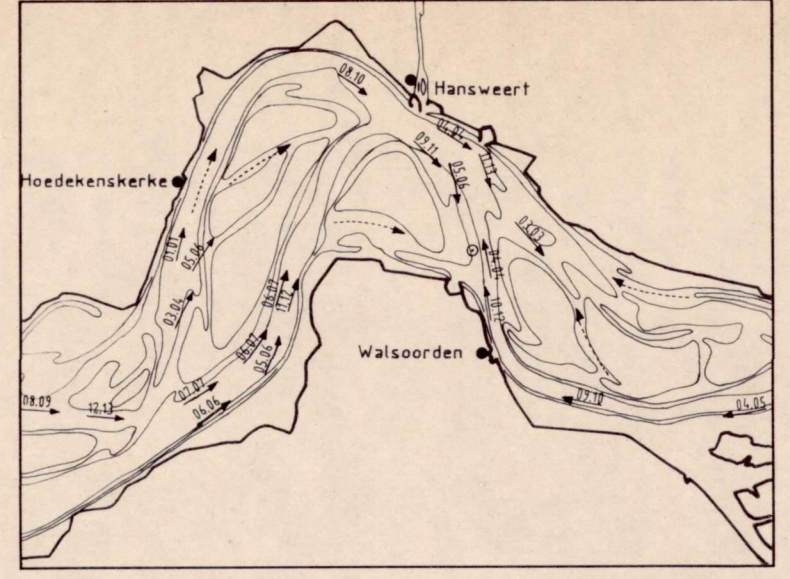
rijkswaterstaat directie waterhuishouding en waterbeweging district kust en zee - adviesdienst vlissingen	get. w.m.	bijl. 5
	gec. B.	
tijdstippen kentering hoogwater (op halve waterdiepte) in uren na hoogwater te vlissingen	gez.	schaal 1: 50 000
	akk. 7	A4 nr. 84.153



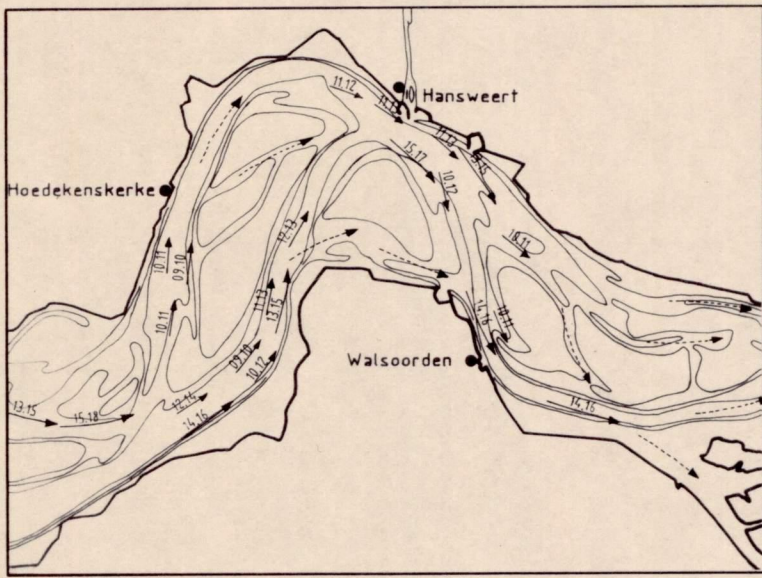
6 uur voor H.W. Vlissingen



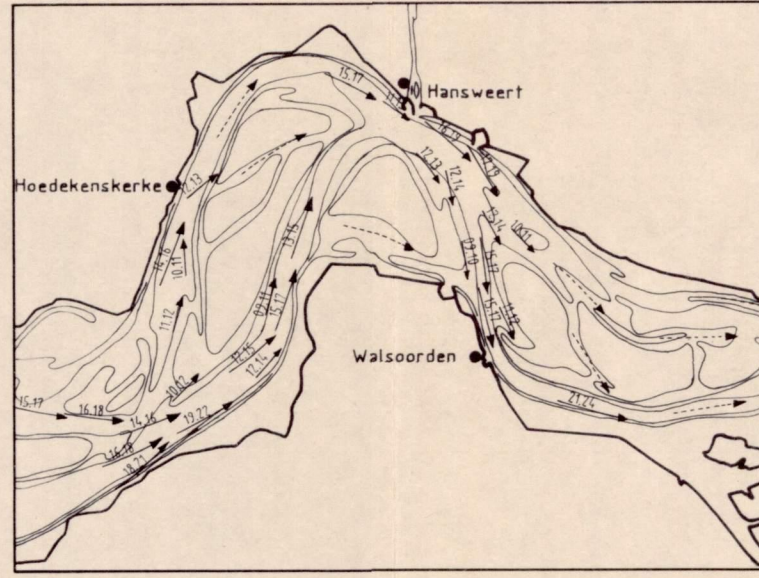
5 uur voor H.W. Vlissingen



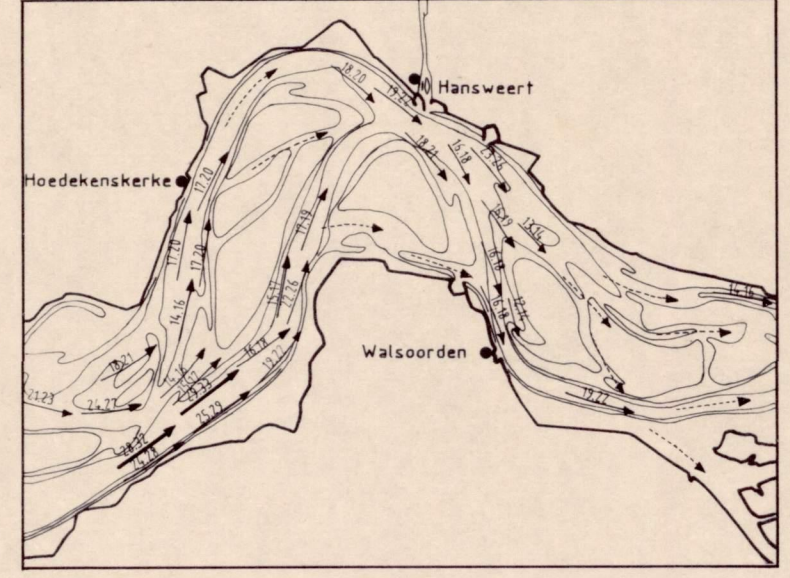
4 voor H.W. Vlissingen



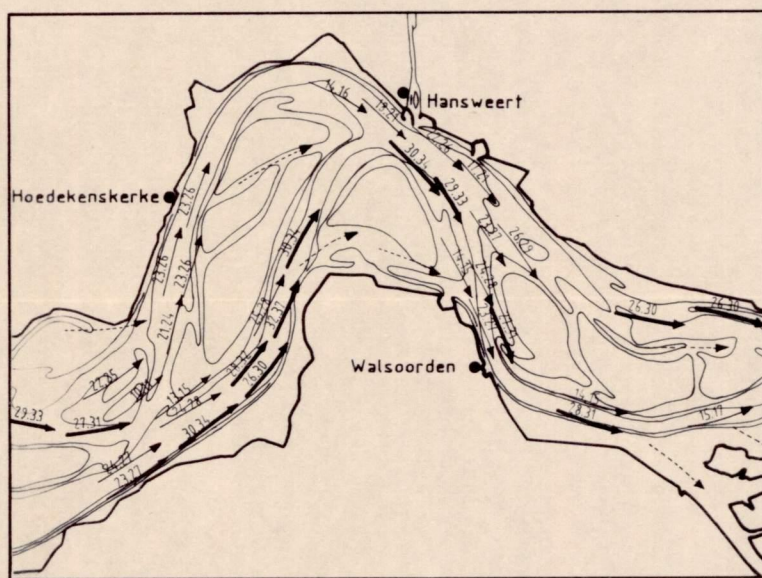
3 uur voor H.W. Vlissingen



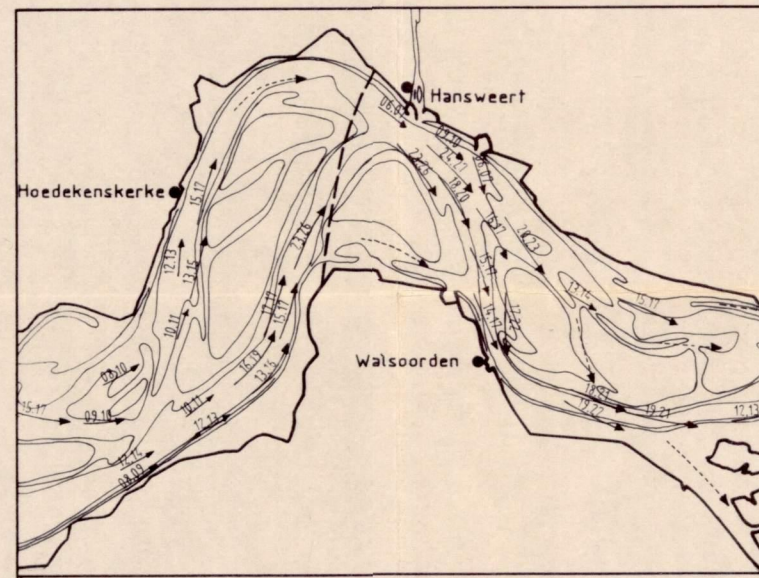
2 uur voor H.W. Vlissingen



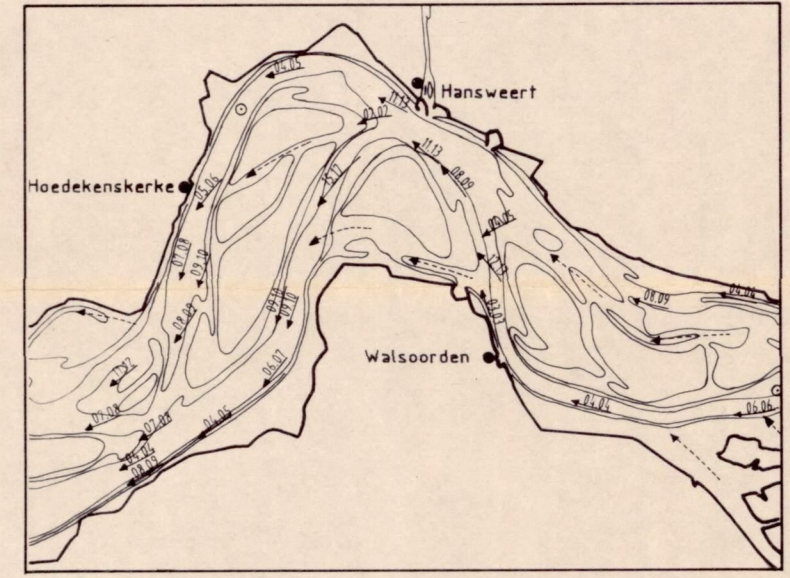
1 uur voor H.W. Vlissingen



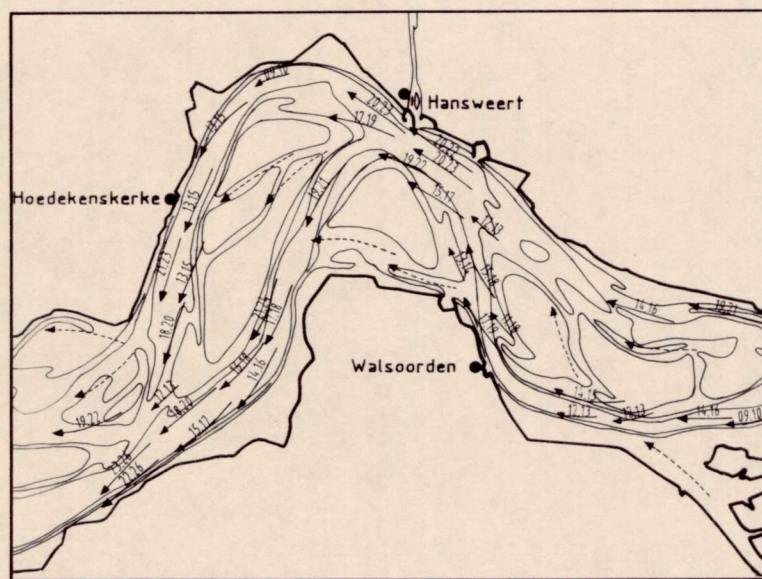
H.W. Vlissingen



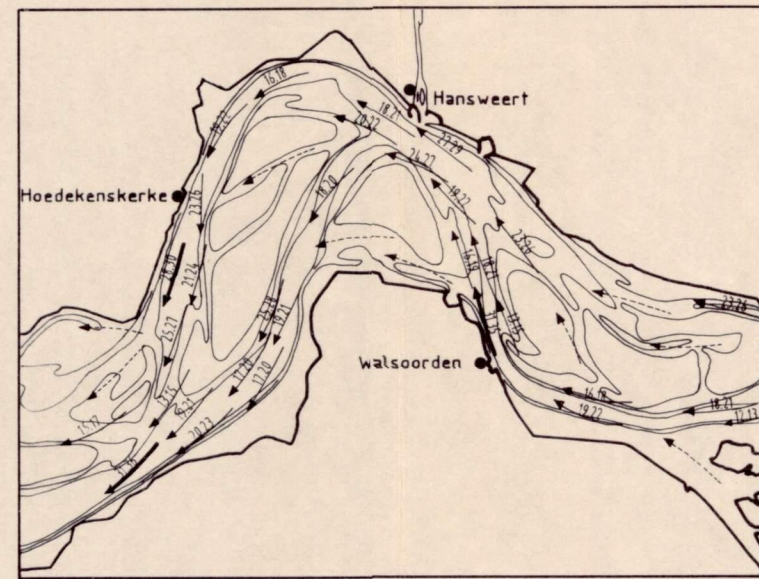
1 uur na H.W. Vlissingen



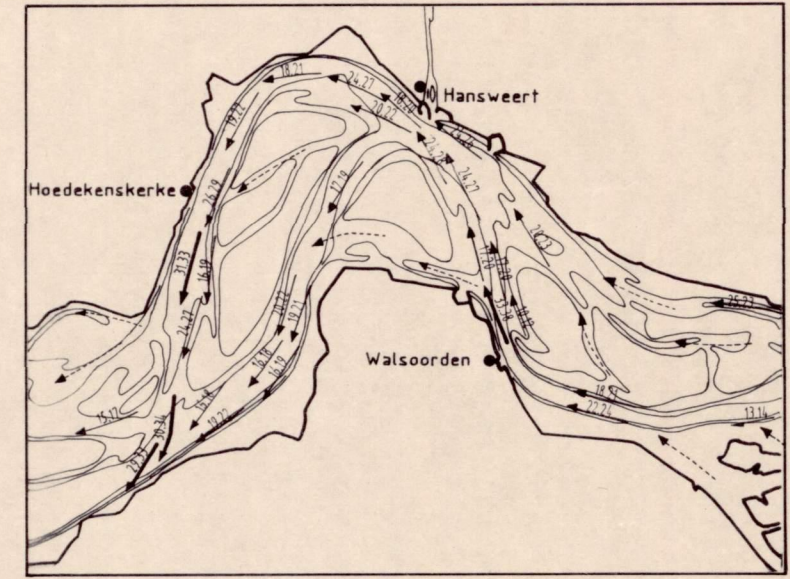
2 uur na H.W. Vlissingen



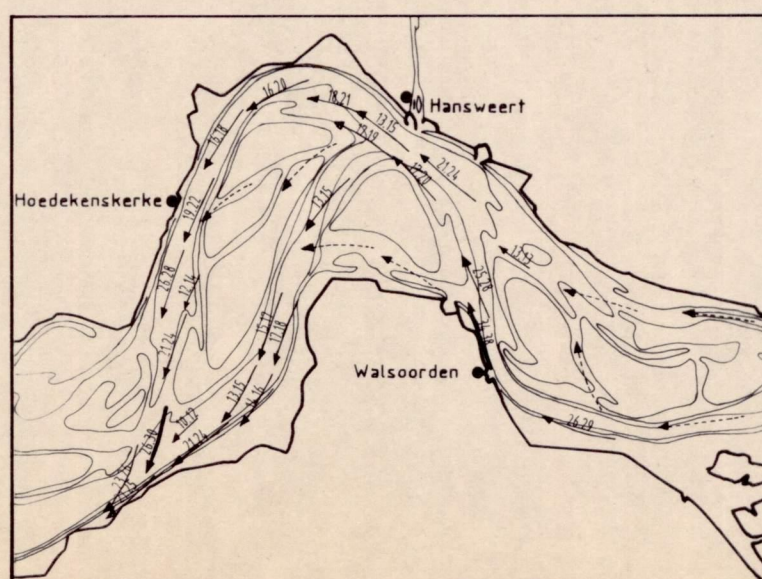
3 uur na H.W. Vlissingen



4 uur na H.W. Vlissingen



5 uur na H.W. Vlissingen



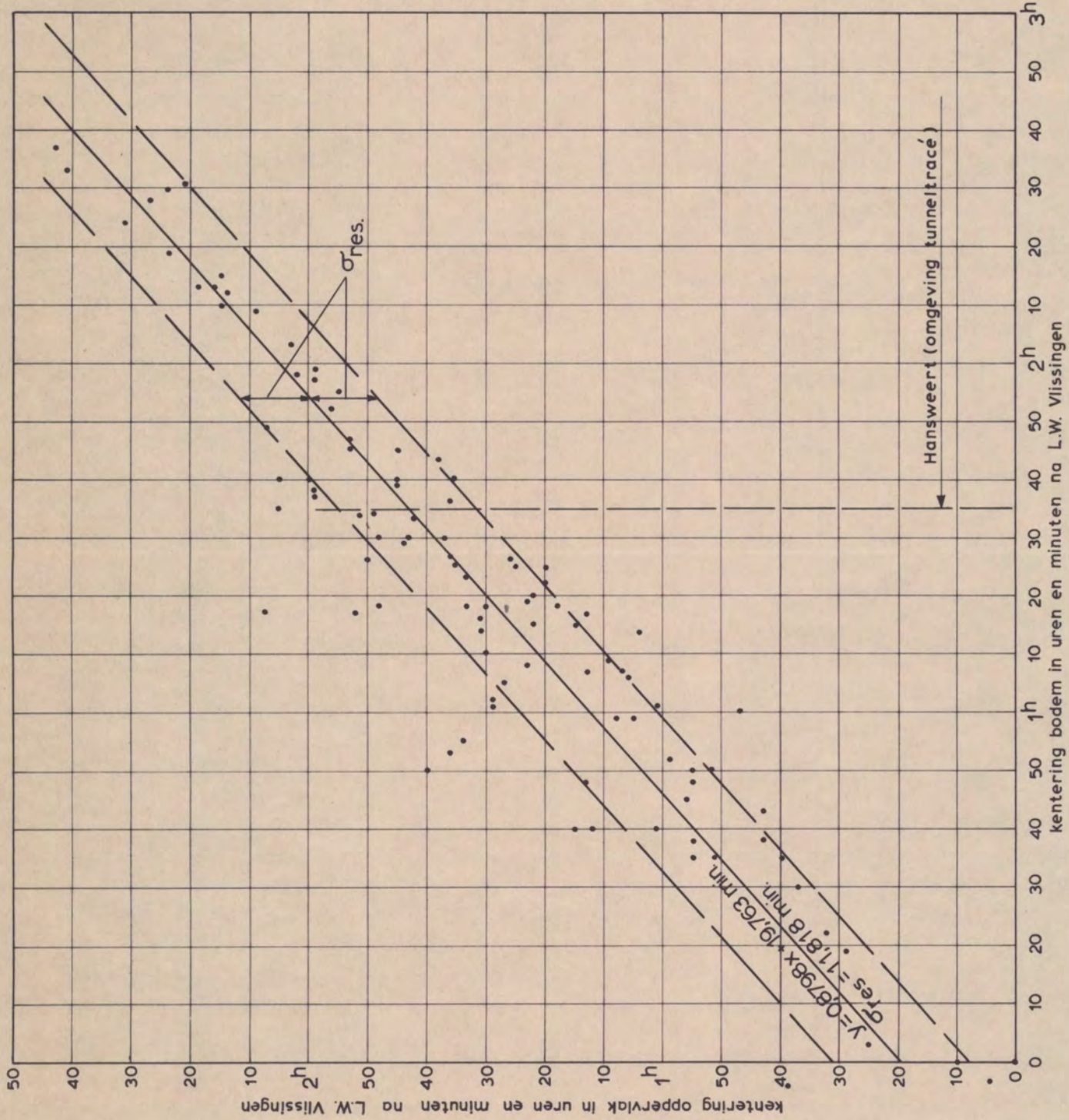
6 uur na H.W. Vlissingen

- foelichting
- kentering (stil water)
 - rijzend water
 - - - lijn van gelijktijdig hoog- of laagwater
 - vallend water
 - stroomrichting
 - 0 tot 1,5 zm/uur
 - 1,5 tot 3 zm/uur
 - 3 zm/uur en groter
 - 22.30 2,2 zm/uur bij gemiddeld tij
 - plaats van meting
 - 3,0 zm/uur bij gemiddeld springtij

de gegevens op deze bijlage zijn ontleend aan de stroomatlas westerschelde uitgegeven door de chef der hydrografie (1976)

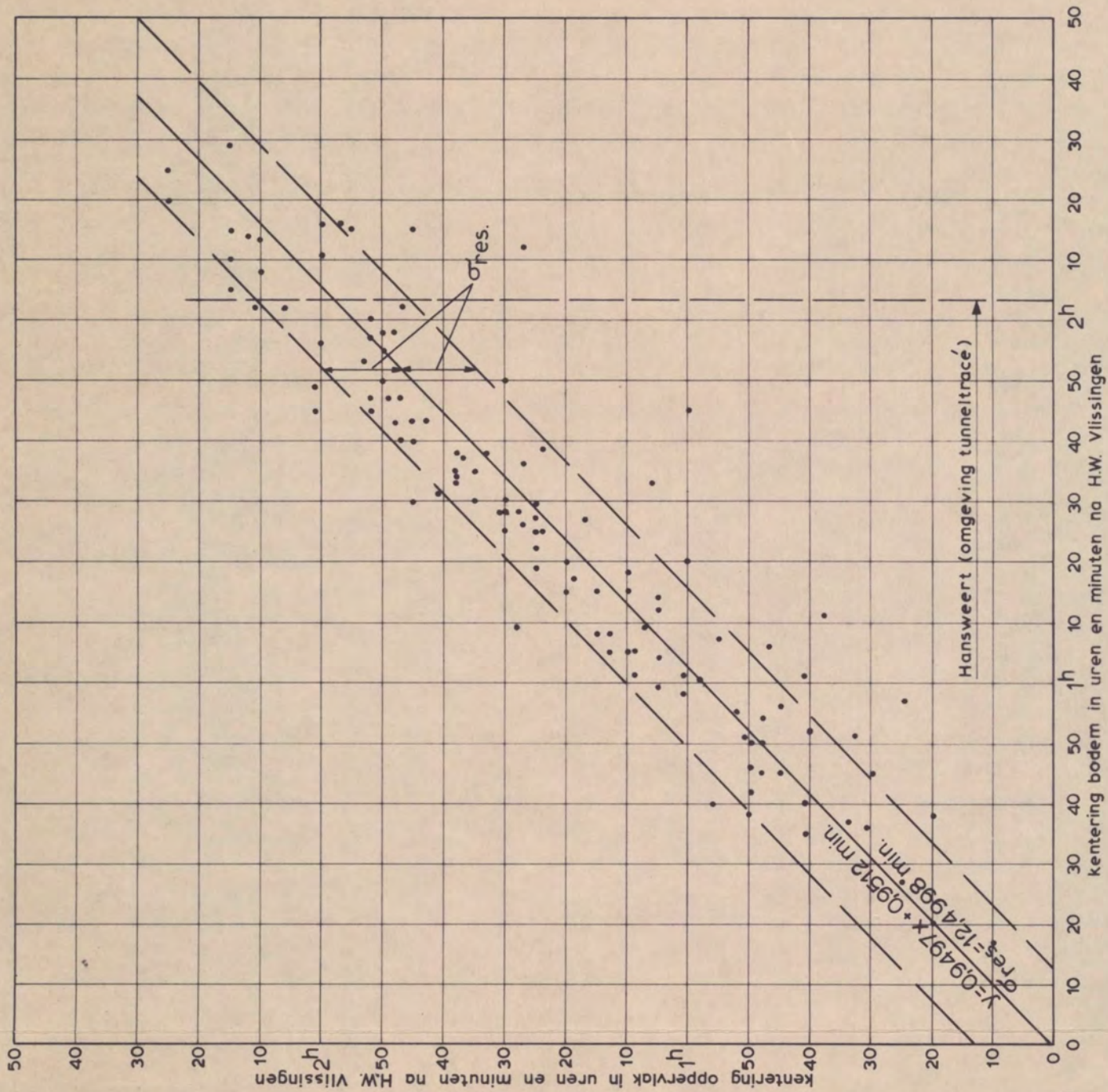
rijkswaterstaat directie waterhuishouding en waterbeweging district kust en zee - adviesdienst vlissingen gemiddelde stroom in de laag van 0-10 meter beneden het wateroppervlak	get. w.m		bijl. 6
	gec. <i>B</i>		
	gez. schaal		
	akk. <i>2</i>	B3	nr. 84.154

laagwaterkentering westerscheide



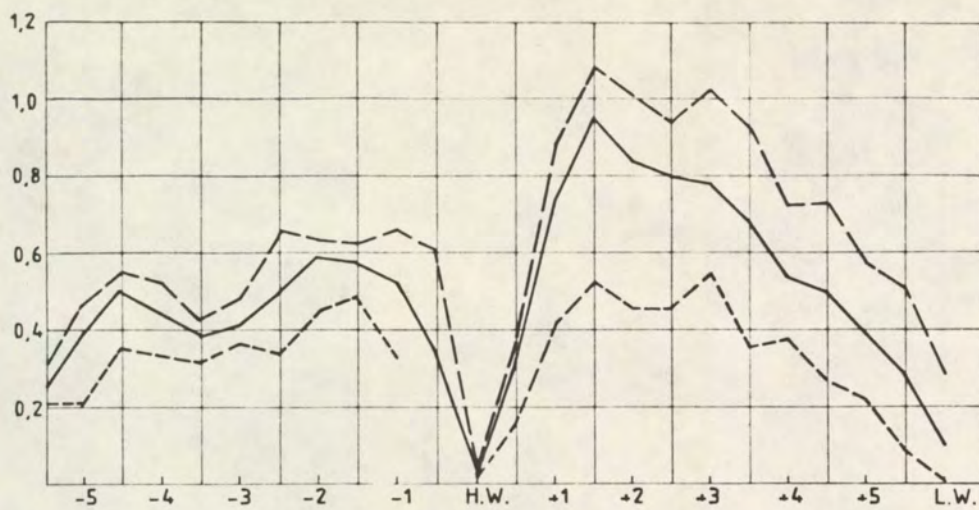
105 waarnemingen
 19 waarop bodem- en opp.kent. gelijktijdig
 76 " bodemkent. vroeger valt dan opp.
 10 " " later " " "

hoogwaterkentering westerscheide



117 waarnemingen
 20 waarop bodem- en opp.kent. gelijktijdig
 47 " bodemkent. vroeger valt dan opp.
 50 " " later " " "

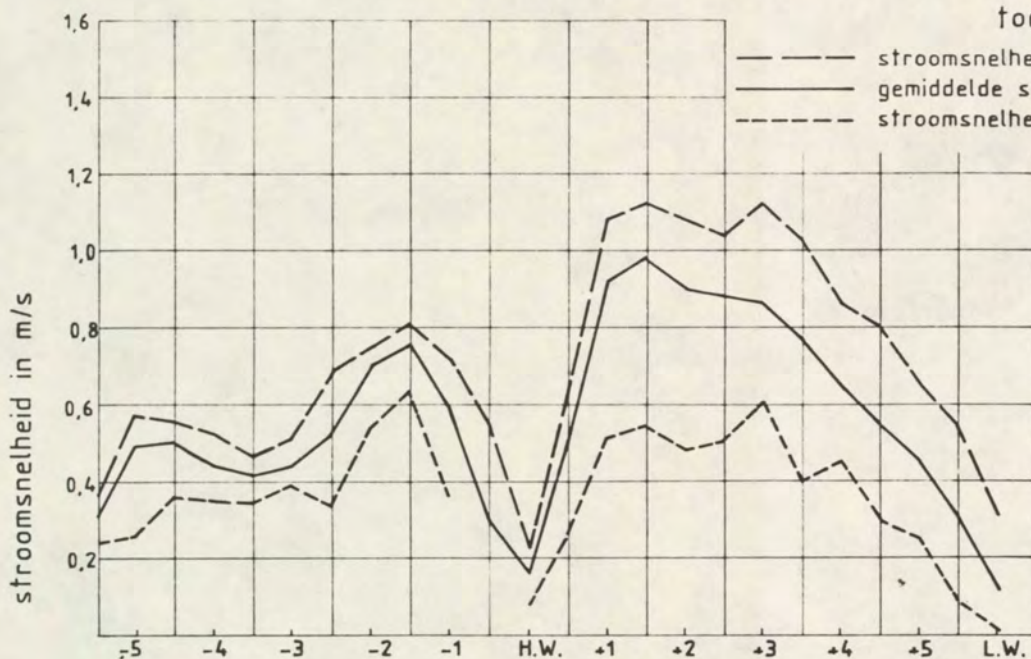
rijkswaterstaat		get. w.m.	bijl. 7
directie waterhuishouding en waterbeweging		gec. B.	
district kust en zee - adviesdienst vliissingen		gez.	schaal
verband kenterijden aan oppervlak en bodem		akk. ?	A3 nr. 84.155



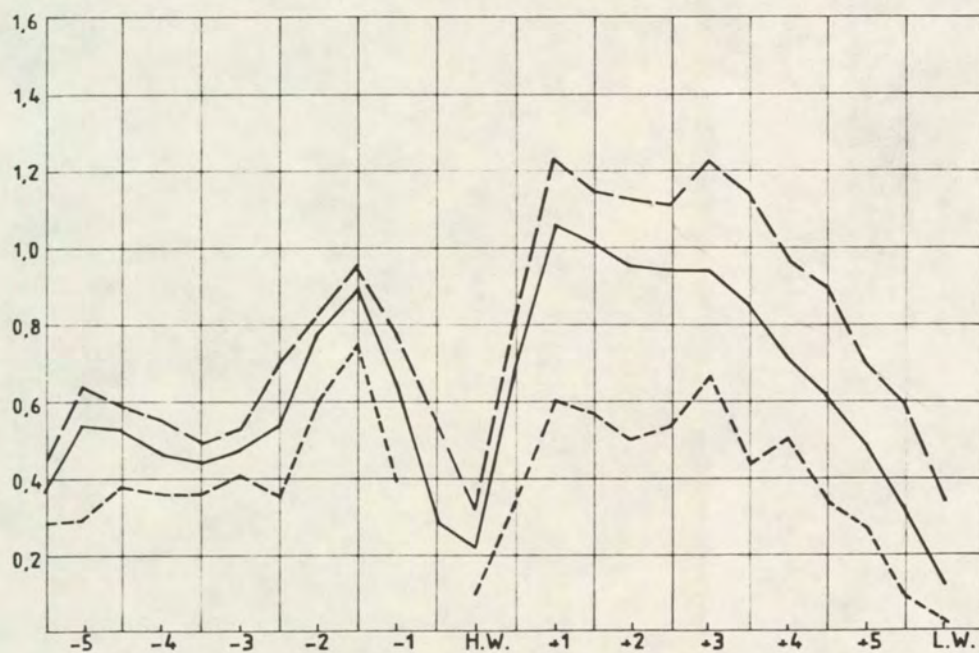
DOODTIJ

toelichting

- — — stroomsnelheid aan de oppervlakte
- — — gemiddelde stroomsnelheid
- - - - stroomsnelheid op de bodem



GEMIDDELD TIJ



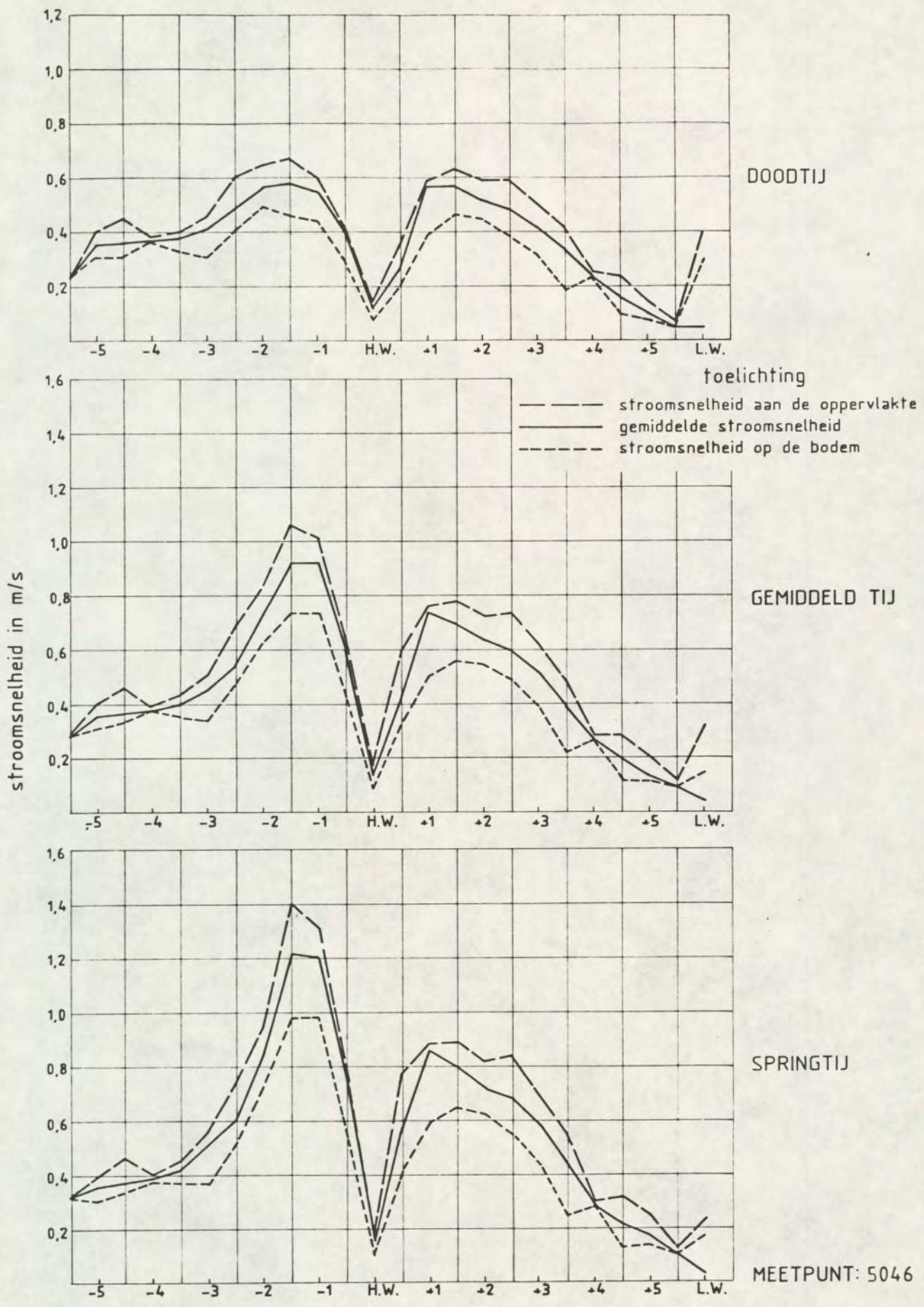
SPRINGTIJ

MEETPUNT: 5045

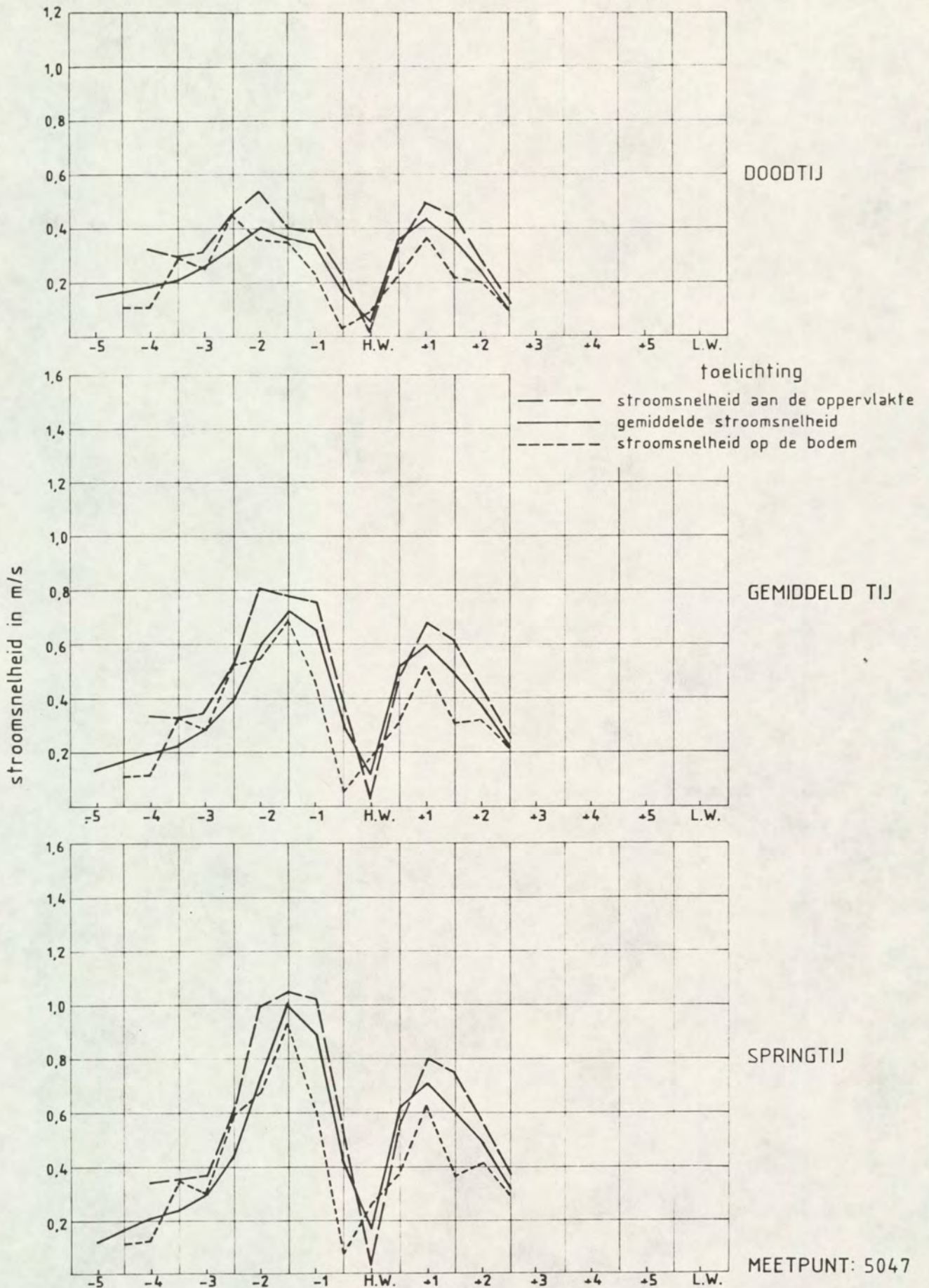
rijkswaterstaat
 directie waterhuishouding en waterbeweging
 district kust en zee - adviesdienst vliссingen

get.	w.m.	bijl. 8	
gec.	B.		
gez.		schaal	
akk.	Q	A4	nr. 84.156

de stroomsnelheid in m/s over het gehele getij
 op meetpunt 5045 in het tunneltracé W.O.V.
 (uitgezet t.o.v. getij te hansweert)



<p>rijkswaterstaat directie waterhuishouding en waterbeweging district kust en zee - adviesdienst vliссingen</p> <p>de stroomsnelheid in m/s over het gehele getij op meetpunt 5046 in het tunneltracé W.O.V. (uitgezet t.o.v. getij te hansweert)</p>	get.	w.m.	bijl. 9	
	gec.	B.		
	gez.		schaal	
	akk.	j	A4	nr. 84.157

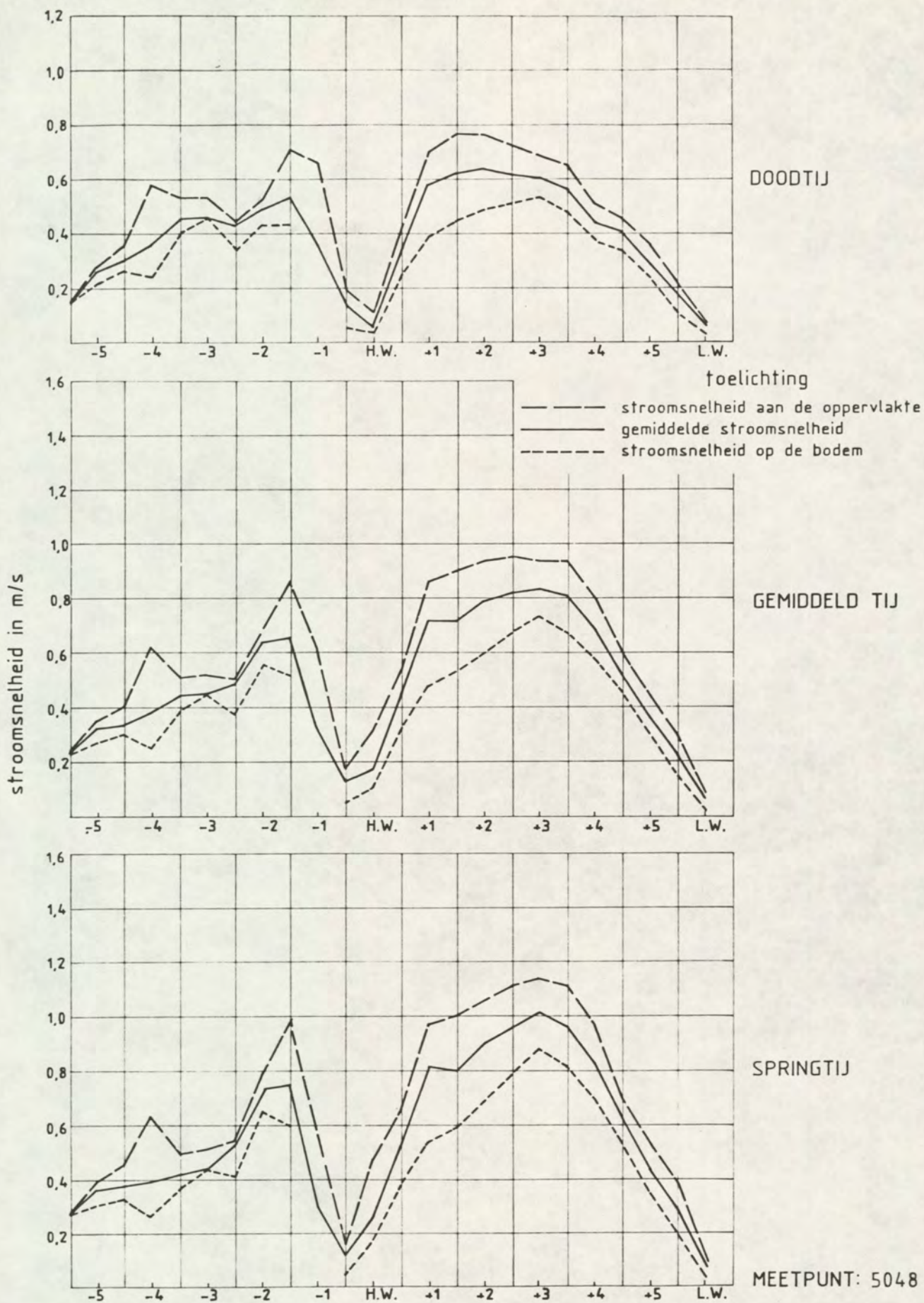


rijkswaterstaat

directie waterhuishouding en waterbeweging
 district kust en zee - adviesdienst vliссingen

de stroomsnelheid in m/s over het gehele getij
 op meetpunt 5047 in het tunneltracé W.O.V.
 (uitgezet t.o.v. getij te hansweert)

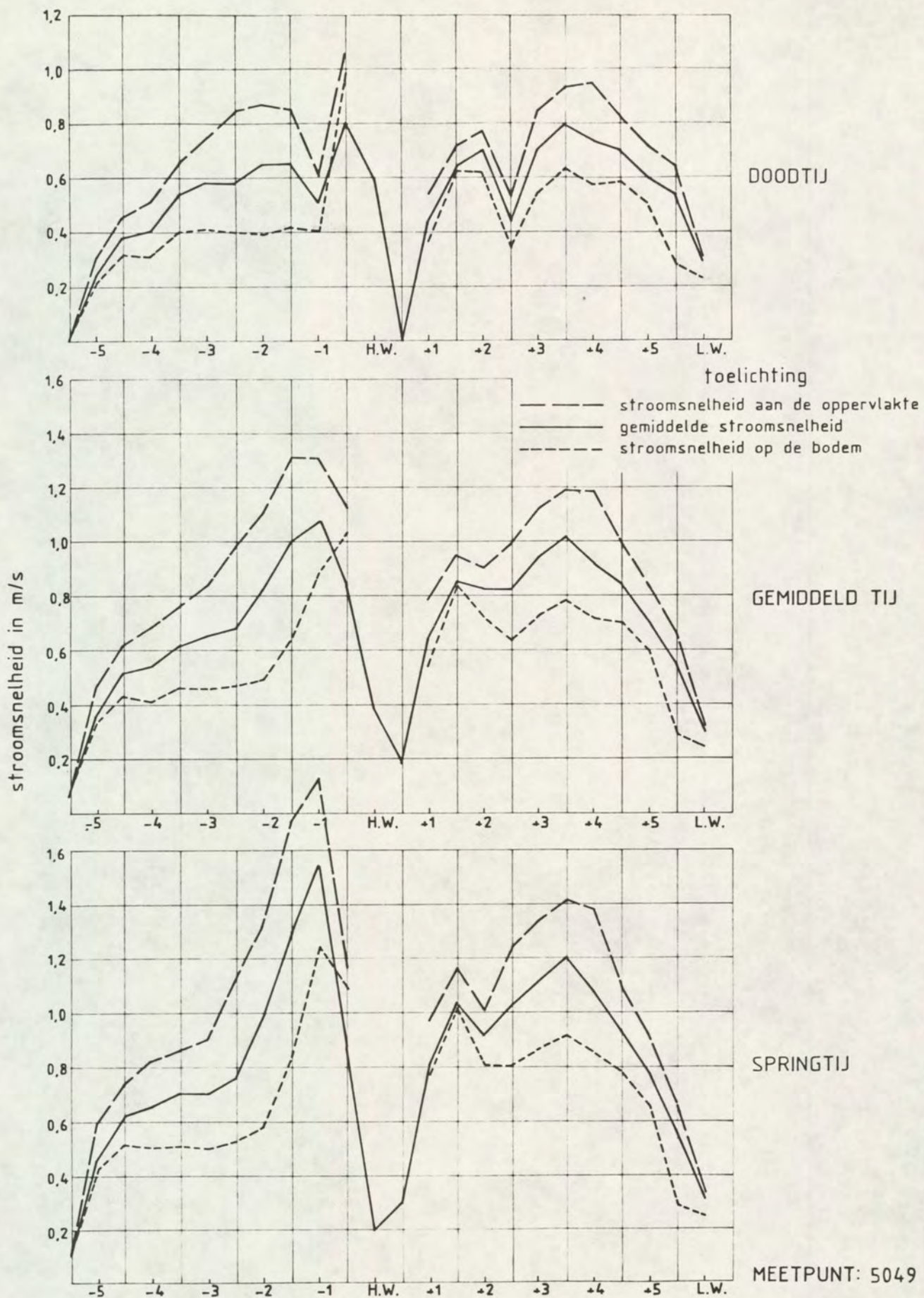
get.	w.m.	bijl. 10	
gec.	B		
gez.		schaal	
akk.	B	A4	nr. 84.158



rijkswaterstaat
 directie waterhuishouding en waterbeweging
 district kust en zee - adviesdienst vliссingen

de stroomsnelheid in m/s over het gehele getij
 op meetpunt 5048 in het tunneltracé W.O.V.
 (uitgezet t.o.v. getij te hansweert)

get.	w.m.	bijl. 11	
gec.	B.		
gez.		schaal	
akk.	?	A4	nr. 84.159

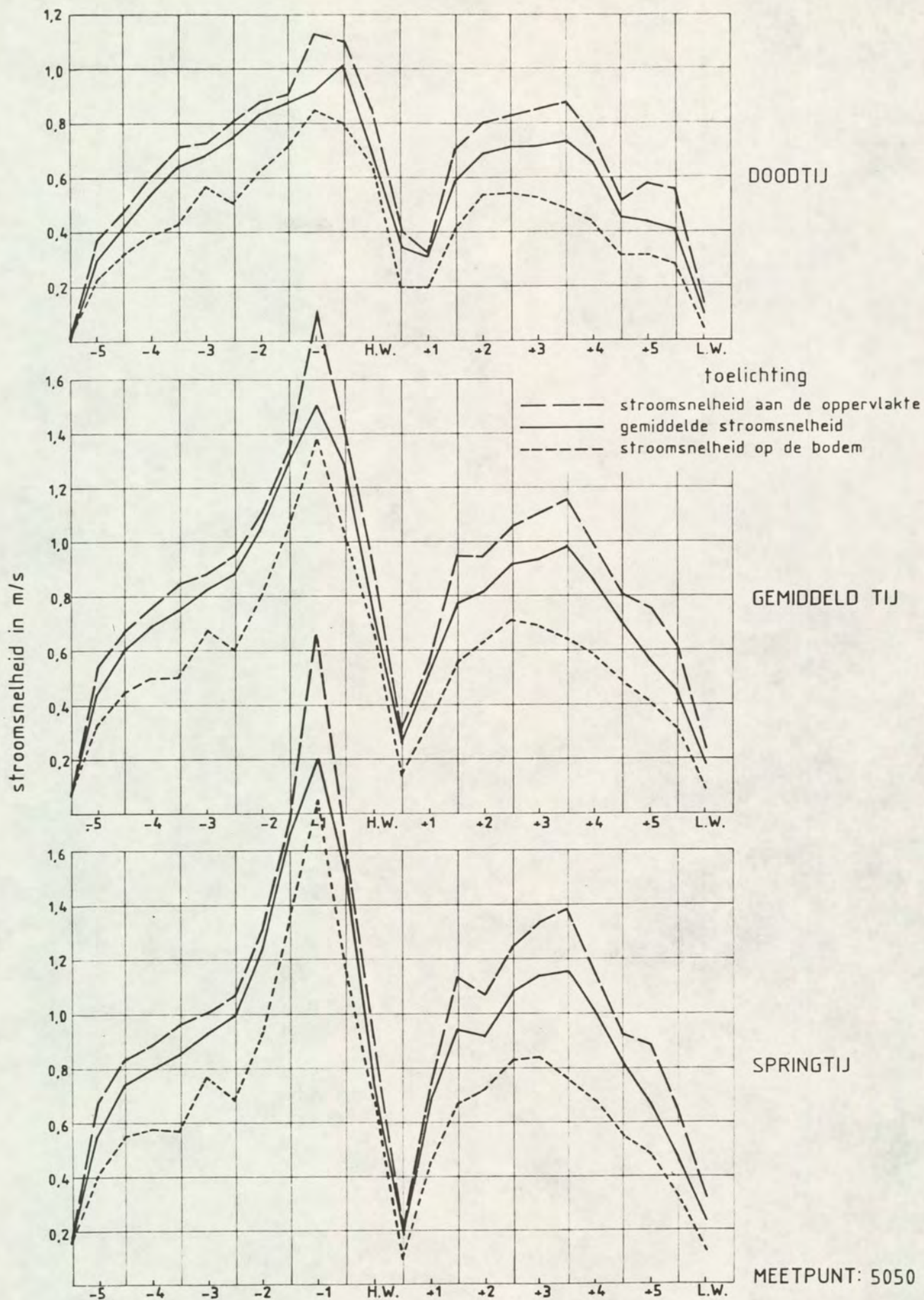


rijkswaterstaat

directie waterhuishouding en waterbeweging
 district kust en zee - adviesdienst vliссingen

de stroomsnelheid in m/s over het gehele getij
 op meetpunt 5049 in het tunneltracé W.O.V.
 (uitgezet t.o.v. getij te harsweert)

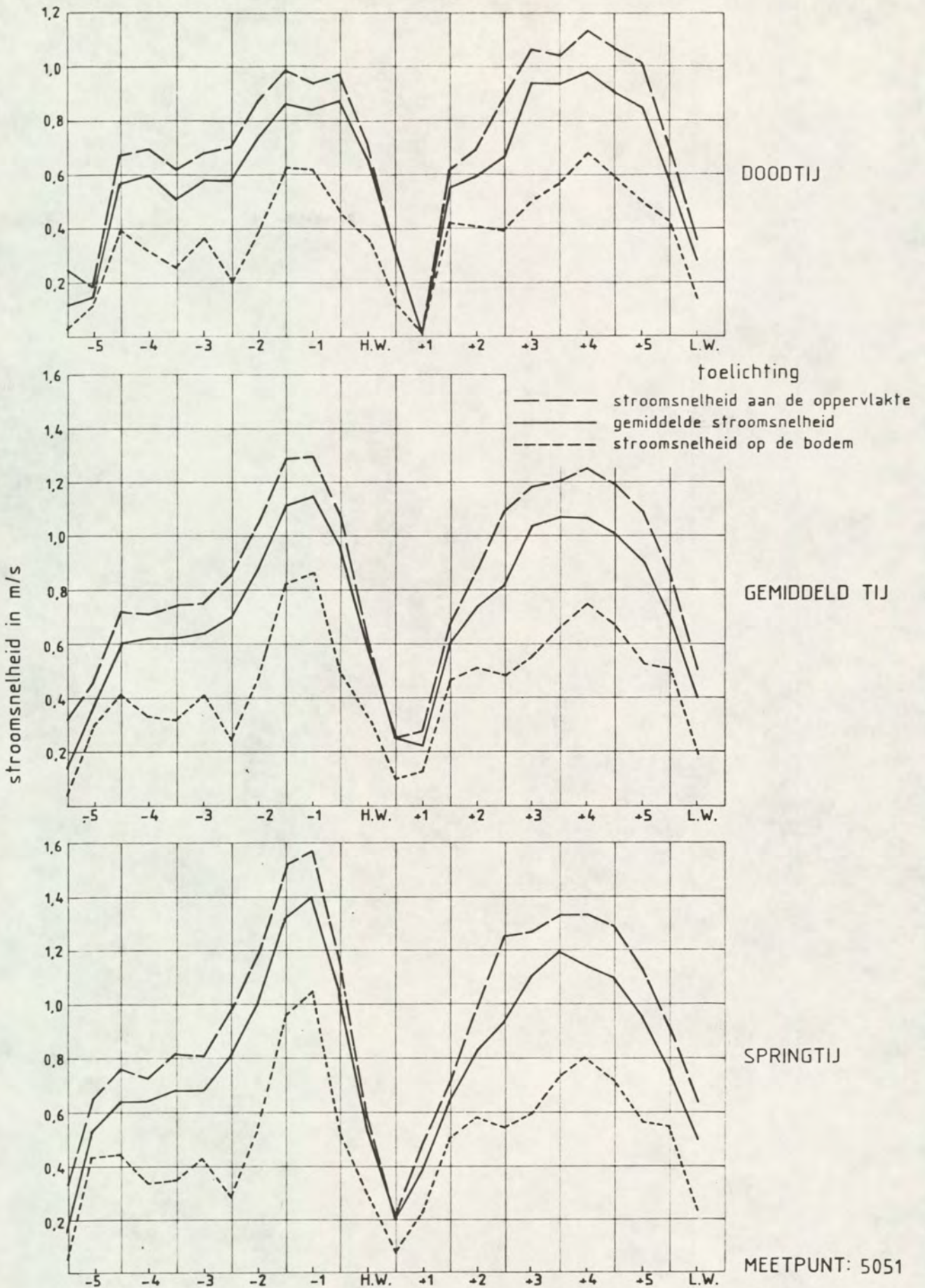
get.	w.m.	bijl. 12	
gez.	B.		
gez.		schaal	
akk.	A	A4	nr. 84.160



rijkswaterstaat
 directie waterhuishouding en waterbeweging
 district kust en zee - adviesdienst vliissingen

de stroomsnelheid in m/s over het gehele getij
 op meetpunt 5050 in het tunneltracé W.O.V.
 (uitgezet t.o.v. getij te hansweert)

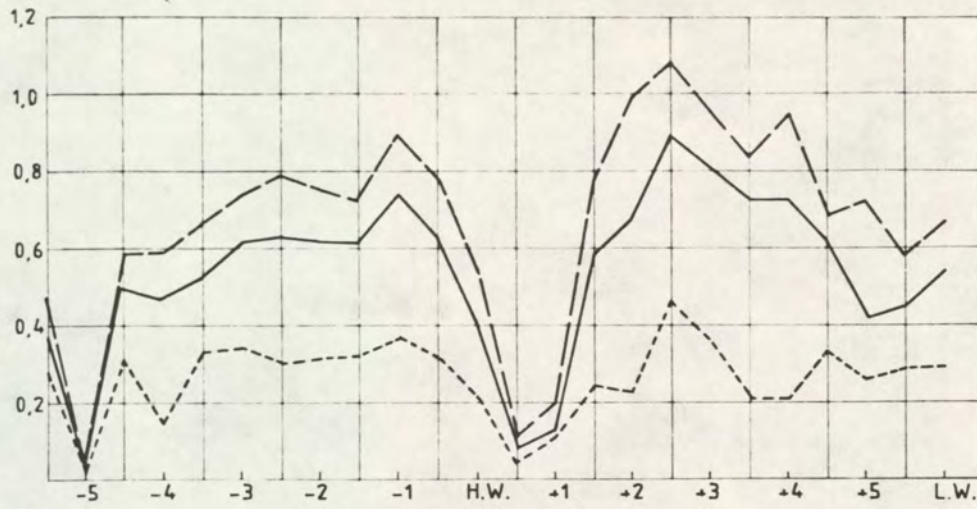
get.	w.m.	bijl. 13	
gec.	<i>B.</i>		
gez.		schaal	
akk.	<i>A</i>	A4	nr. 84.161



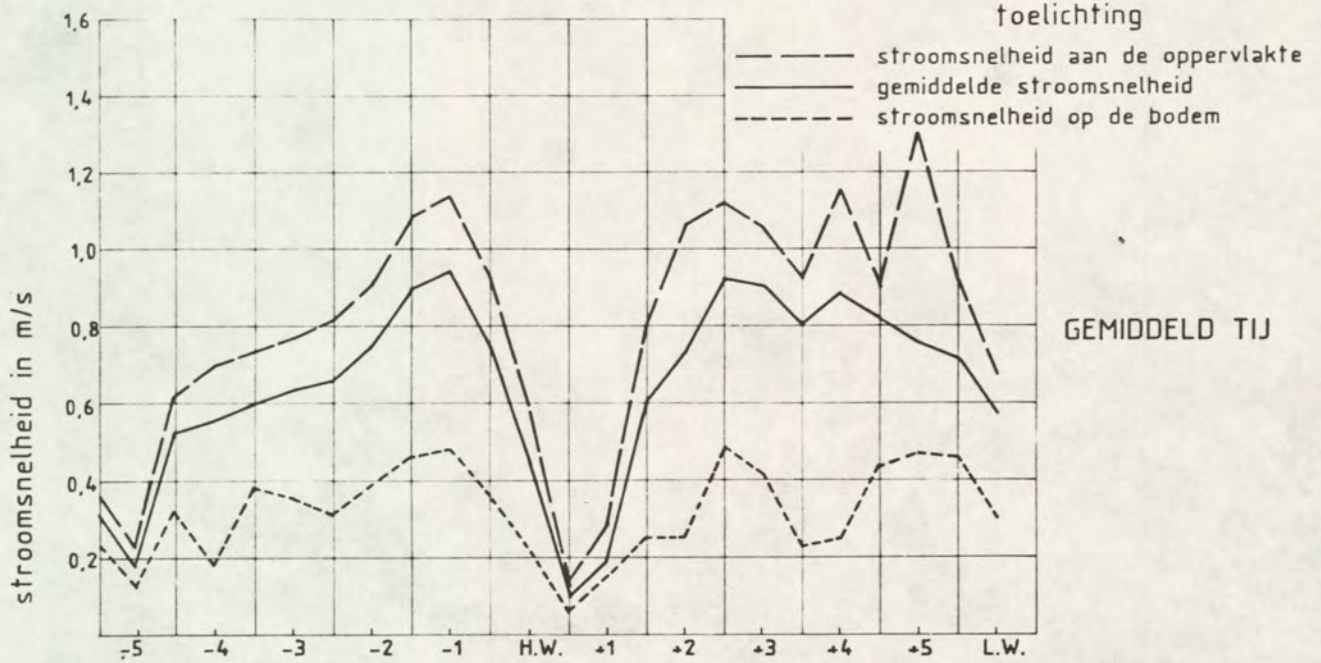
rijkswaterstaat
 directie waterhuishouding en waterbeweging
 district kust en zee - adviesdienst vliссingen

de stroomsnelheid in m/s over het gehele getij
 op meetpunt 5051 in het tunneltracé W.O.V.
 (uitgezet t.o.v. getij te hansweert)

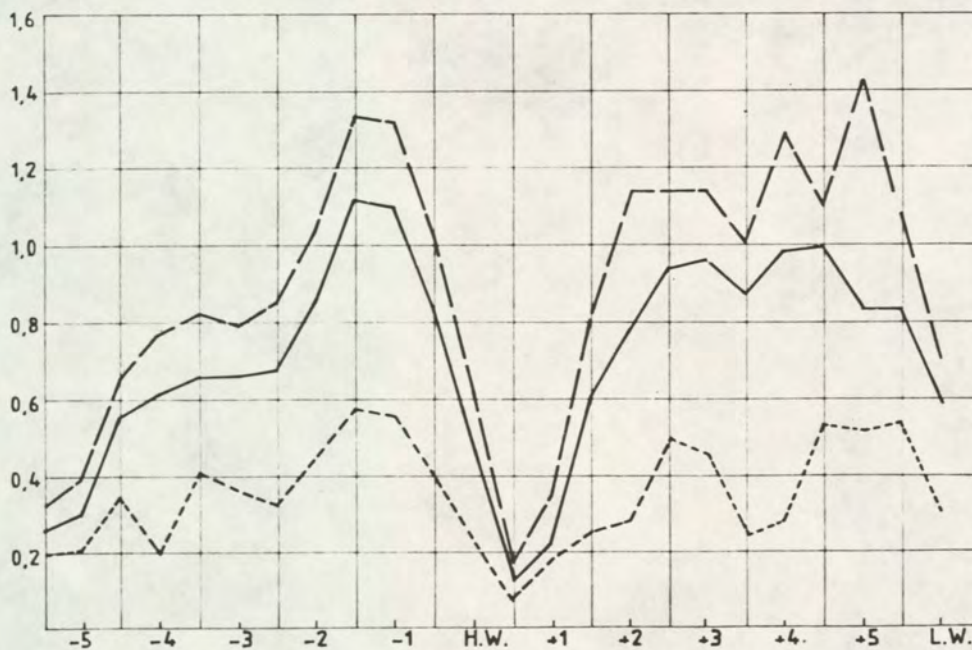
get.	w.m.	bijl. 14	
gec.	B.		
gez.		schaal	
akk.	?	A4	nr. 84.162



DOODTIJ



GEMIDDELD TIJ



SPRINGTIJ

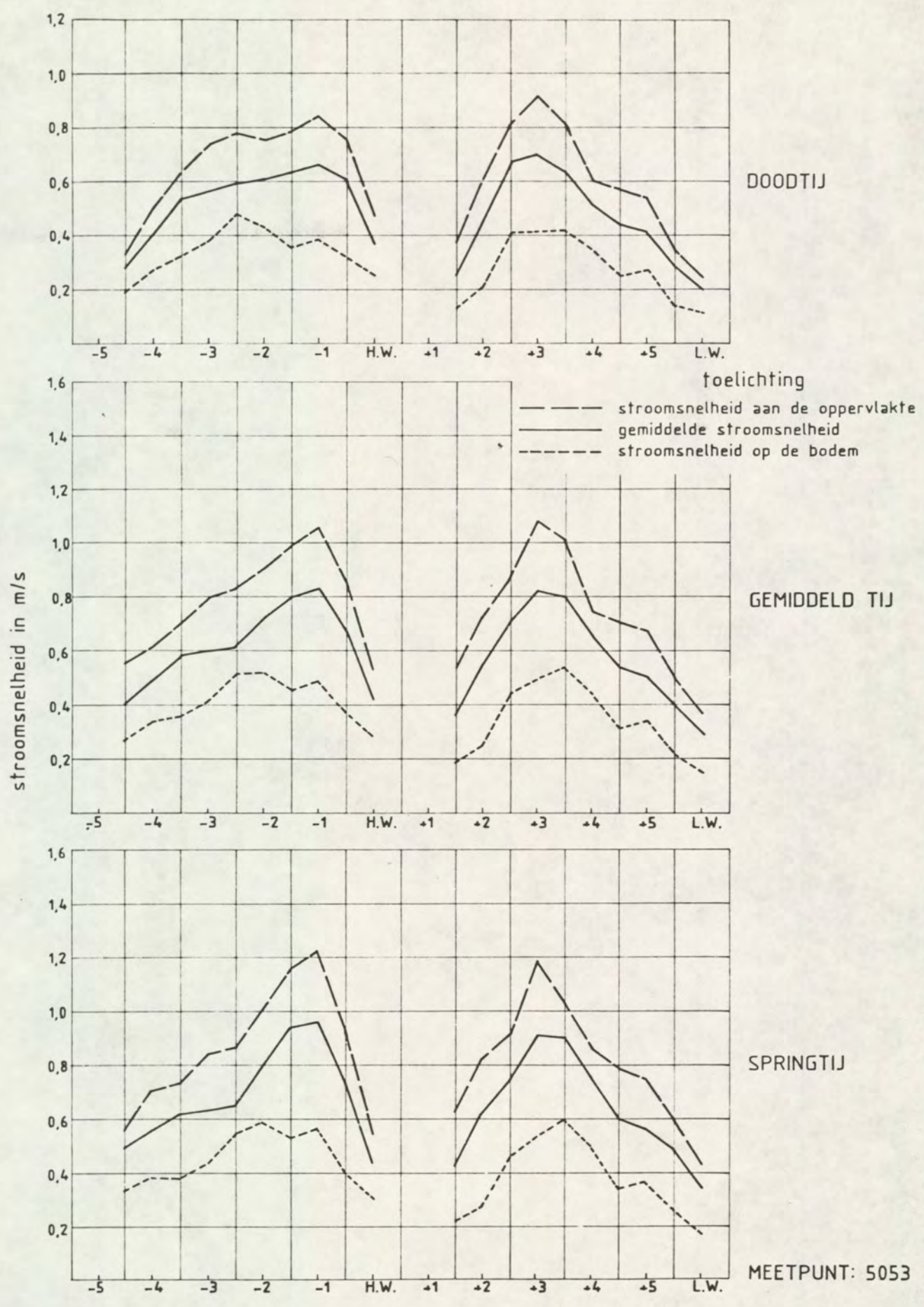
MEETPUNT: 5052

rijkswaterstaat

directie waterhuishouding en waterbeweging
district kust en zee - adviesdienst vliссingen

de stroomsnelheid in m/s over het gehele getij
op meetpunt 5052 in het tunneltracé W.O.V.
(uitgezet t.o.v. getij te hansweert)

get.	w.m.	bijl. 15	
gez.	B.		
gez.		schaal	
akk.	A	A4	nr. 84.163

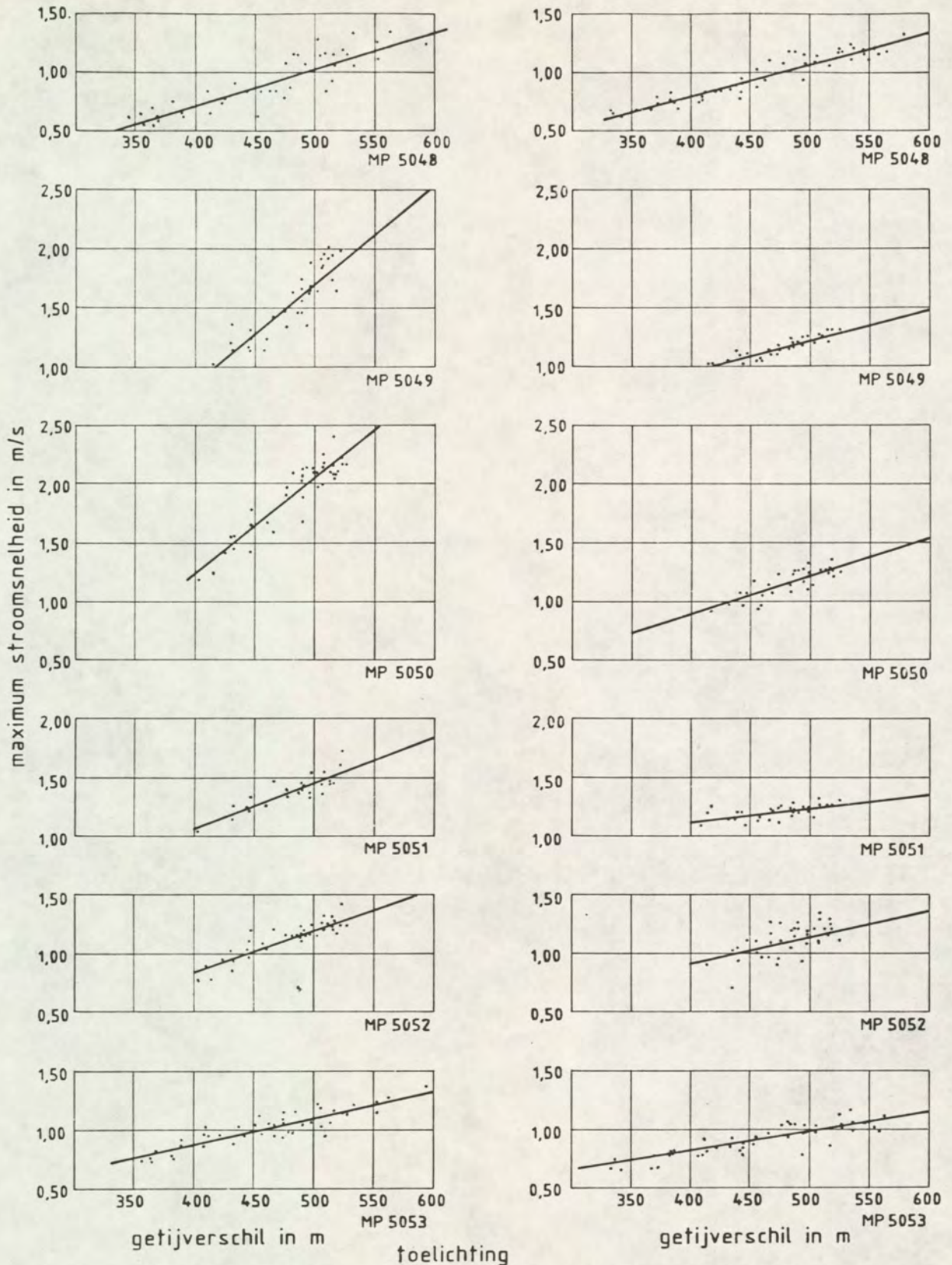


rijkswaterstaat directie waterhuishouding en waterbeweging district kust en zee - adviesdienst vliссingen	get. w.m.	bijl. 16	
	gez. <i>B.</i>		
de stroomsnelheid in m/s over het gehele getij op meetpunt 5053 in het tunneltracé W.O.V. (uitgezet t.o.v. getij te hansweert)	gez.	schaal	
	akk. <i>?</i>	A4	nr. 84.164

FLACHSEEMETINGEN

VLOED

EB



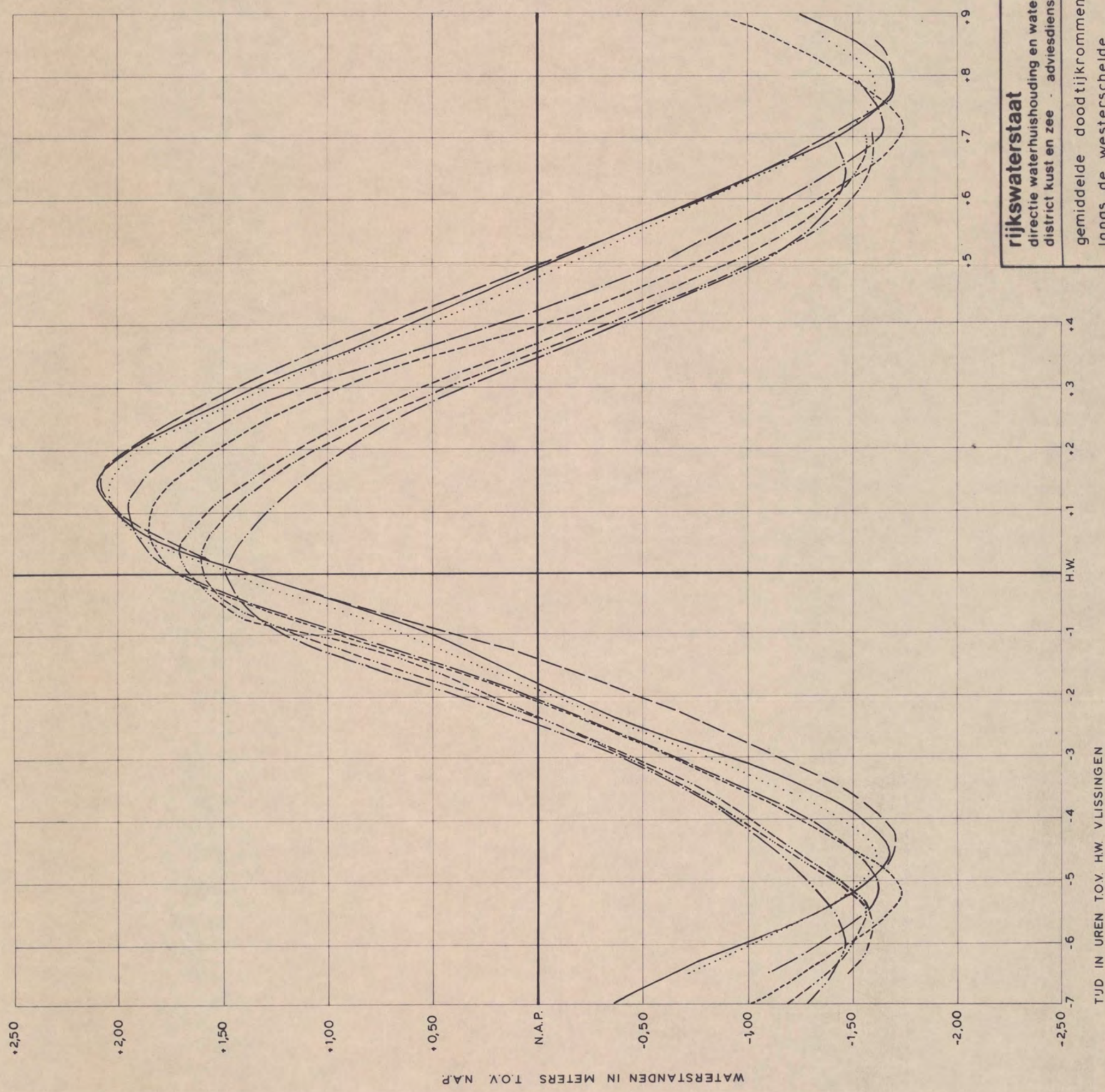
De meetpunten 5048 t/m 5053 zijn op bijlage 2 aangegeven. Voor de meetpunten 5048 en 5053 werd er gedurende de periode 14 maart 1979 t/m 10 april 1979 geregistreerd. In de periode vanaf 9 mei t/m 1 juni 1979 werd er op de meetpunten 5049 t/m 5052 geregistreerd.

rijkswaterstaat

directie waterhuishouding en waterbeweging
district kust en zee - adviesdienst vliissingen

de relatie tussen het getijverschil en de v max.
gedurende eb en vloed op de meetpunten 5048 t/m
5053 in het tunneltracé W.O.V.

get. w.m.	bijl. 17	
gez. <i>B.</i>		
akk. <i>f.</i>	schaal	
	A4	nr. 84.165

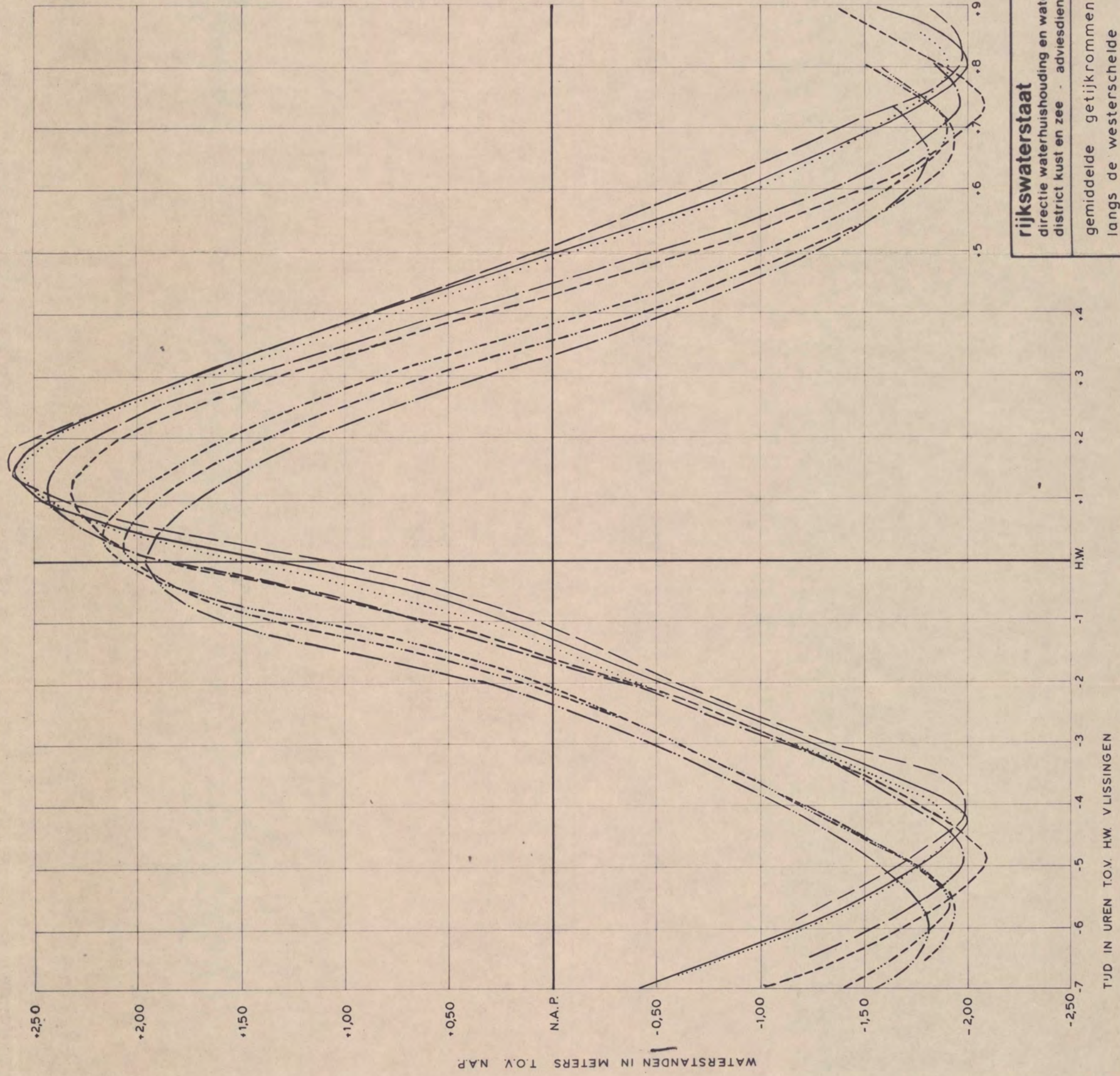


- - - - - VLISSINGEN
 - - - - - BORSSELE
 - - - - - TERNEUZEN
 - - - - - HANSWEERT
 - - - - - ZUIDERGAT
 OVERLOOP VAN VALKENISSE
 _____ BATH
 _____ PROSPERPOLDER
 BEREKEND VOLGENS BENADERINGSFORMULES
 VAN DE OPERATIONELE AFDELING:
 VOOR ZUIDERGAT, $Z(O) = -0,058 + 0,003H(-1)$
 $+ 0,800H(O) + 0,205B_D(O) - 0,004B_D(+1)$
 VOOR OVERLOOP VAN VALKENISSE;
 $V_D(O) = 0,045 + 0,007H(-1) + 0,163H(O)$
 $+ 0,833B_D(O) + 0,001B_D(+1)$

VOOR BORSSELE;
 $B_D(O) = 0,030 - 0,009V(-1) + 0,515V(O)$
 $+ 0,505T(O) - 0,009T(+1)$

WAARIN;
 $V, B_D, T, H, Z, V_D(O)$ DE WATERSTAND OP HET
 TIJDSTIP $T=0$ IN RESP. VLISSINGEN, BORSSELE,
 TERNEUZEN, HANSWEERT, ZUIDERGAT, OVERLOOP
 VAN VALKENISSE, BATH IN METERS T.O.V. N.A.P.
 $V, T, H, B_D(+1) = \text{IDEM OP HET TIJDSTIP } t=1 \text{ (UUR)}$
 VOOR DE LOCATIES VAN DE GETUJKROMMEN
 ZIE TEKENINGEN MET DE NRS. A4-82.128 en
 A5-82.129

rijkswaterstaat		get. w.m.	bijl. 18
directie waterhuishouding en waterbeweging		gec. <i>B</i>	
district kust en zee - adviesdienst vlissingen		gez.	schaal
gemiddelde doortijkrommen (1971-0)		akk. <i>J</i>	A3 nr. 84.166
langs de westerschelde			



- VLISSINGEN
- BORSSELE
- TERNEUZEN
- HANSWEERT
- ZUIDERGAT
- OVERLOOP VAN VALKENISSE
- BATH
- PROSPEROLDER

BEREKEND VOLGENS BENADERINGSFORMULES VAN DE OPERATIONELE AFDELING:

VOOR ZUIDERGAT ; $Z(O) = -0,058 + 0,003H(-1) + 0,800H(O) + 0,205B_D(O) - 0,004B_D(+1)$

VOOR OVERLOOP VAN VALKENISSE ; $V_D(O) = 0,045 + 0,007H(-1) + 0,163H(O) + 0,833B_D(O) + 0,001B_D(+1)$

VOOR BORSSELE ;

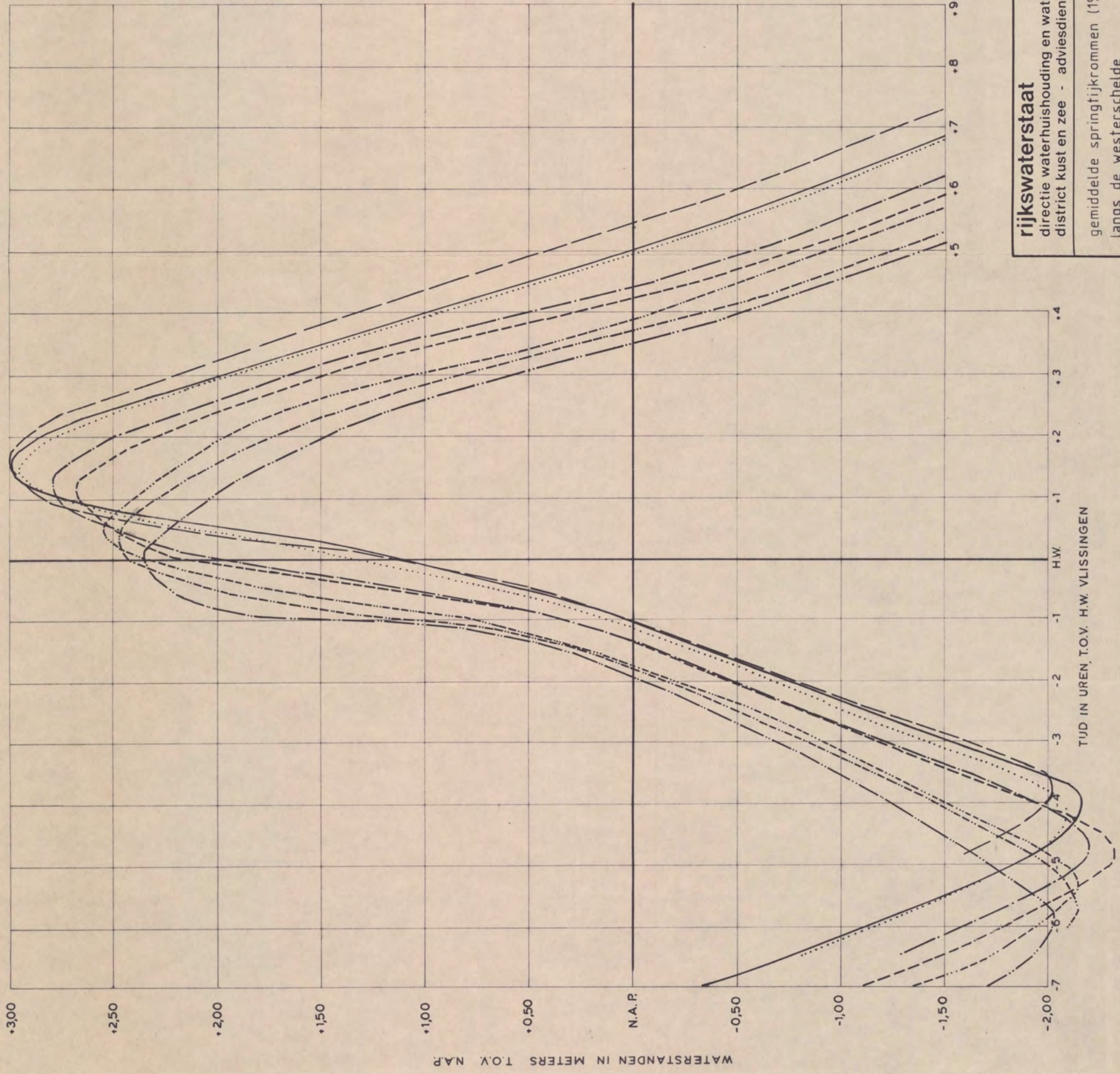
$B_D(O) = 0,030 - 0,009 V_1(-1) + 0,515 V_1(O) + 0,505 T(O) - 0,009 T(+1)$

WAARIN ;

V_1, B_D, T, H, Z, V_D DE WATERSTAND OP HET TJDSTIP $T = O$ IN RESP. VLISSINGEN, BORSSELE, TERNEUZEN, HANSWEERT, ZUIDERGAT, OVERLOOP VAN VALKENISSE, BATH IN METERS T.O.V. N.A.P.
 $V_1, T, H, B_D(+1) = \text{IDEM OP HET TJDSTIP } T = \pm 1(\text{UUR})$

VOOR DE LOCATIES VAN DE GETJKROMMEN ZIE TEKENINGEN MET DE NRS. A4-82.128 en A5-82.129

rijkswaterstaat		get. w.m.	bijl. 19
directie waterhuishouding en waterbeweging		gec. <i>B</i>	
district kust en zee - adviesdienst vliissingen		gez. <i>g</i>	schaal
gemiddelde getijkrommen (1971-0)		akk. <i>A3</i>	nr. 84.167
langs de westerscheide			

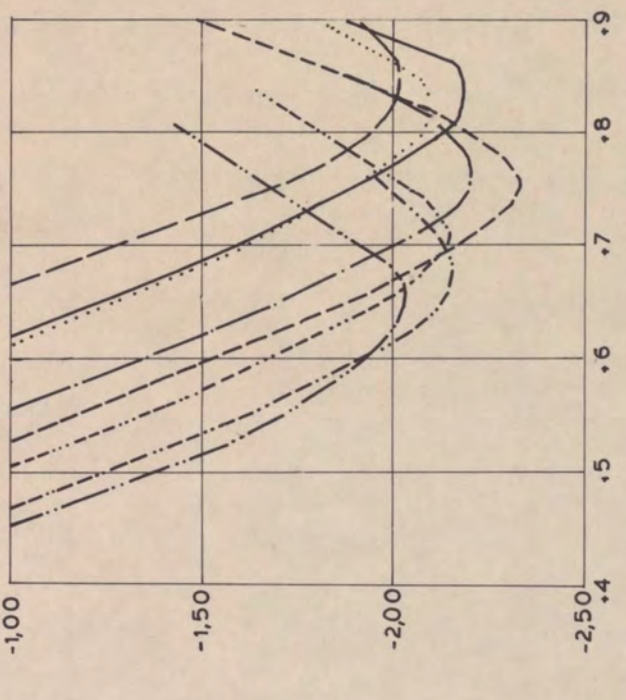


- - - - - VLISSINGEN
 - - - - - BORSSELE
 - - - - - TERNEUZEN
 - - - - - HANSWEERT
 - - - - - ZUIDERGAT
 OVERLOOP VAN VALKENISSE
 _____ BATH
 _____ PROSPERPOLDER
 BEREKEND VOLGENS BENADERINGSFORMULES
 VAN DE OPERATIONELE AFDELING:
 VOOR ZUIDERGAT ; $Z(0) = -0,058 + 0,003H(-1) + 0,800H(0) + 0,205B_f(0) - 0,004B_f(+1)$
 VOOR OVERLOOP VAN VALKENISSE ;
 $V_f(0) = 0,045 + 0,007H(-1) + 0,163H(0) + 0,833B_f(0) + 0,001B_f(+1)$
 VOOR BORSSELE ;
 $B_f(0) = 0,030 - 0,009 V_f(-1) + 0,515 V_f(0) + 0,505 T(0) - 0,009 T(+1)$

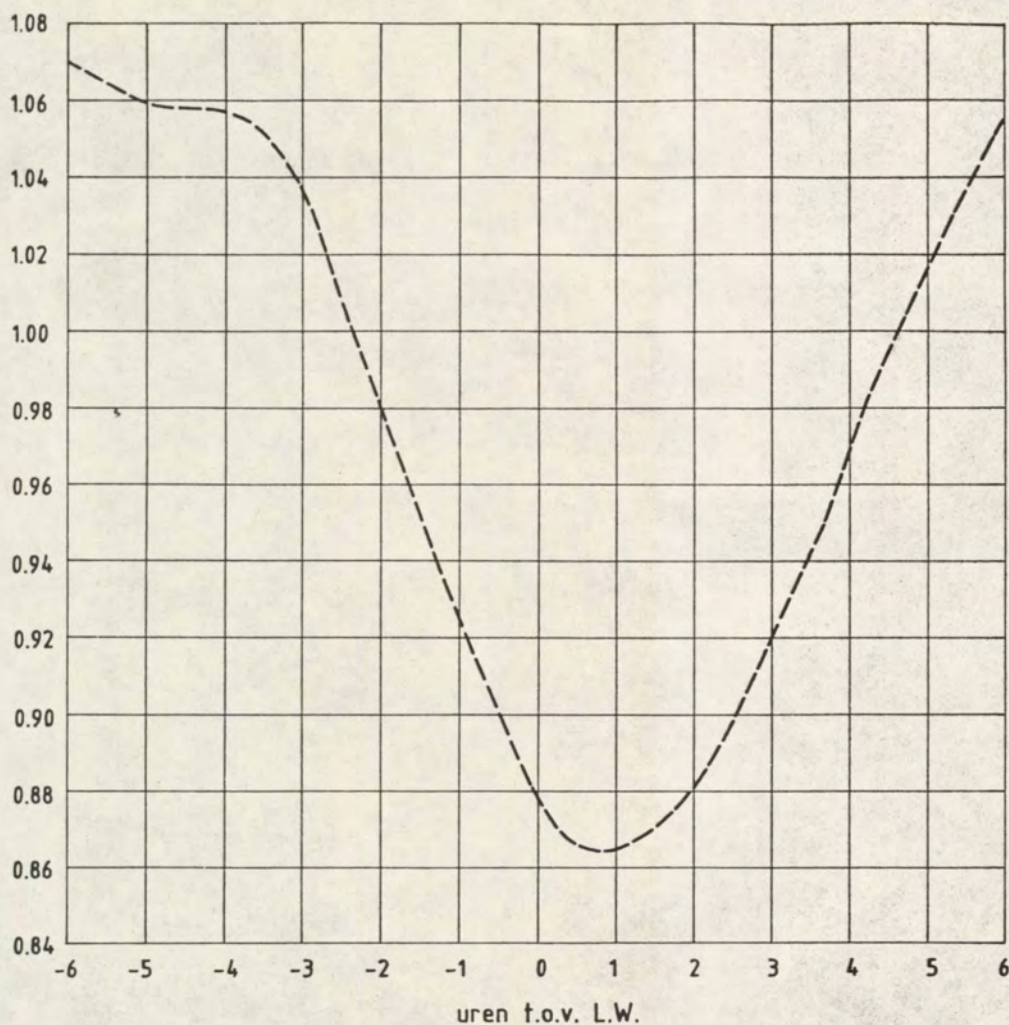
WATERSTANDEN IN METERS T.O.V. N.A.P.

TUD IN UREN, T.O.V. H.W. VLISSINGEN

WAARIN ;
 $V_f, B_f, T, H, Z, V_f(0)$ DE WATERSTAND OP HET
 TUDSTIP $T=0$ IN RESP. VLISSINGEN, BORSSELE,
 TERNEUZEN, HANSWEERT, ZUIDERGAT, OVERLOOP
 VAN VALKENISSE, BATH IN METERS T.O.V. N.A.P.
 $V_f, T, H, B_f(\pm 1) = \text{IDEM OP HET TUDSTIP } \pm 1 \text{ (UUR)}$
 VOOR DE LOCATIES VAN DE GETIJKROMMEN
 ZIE TEKENINGEN MET DE NRS. A4-82.128 en
 A5-82.129



rijkswaterstaat		bijl. 20	
directie waterhuishouding en waterbeweging		get. w.m.	
district kust en zee - adviesdienst vliissingen		gec. β .	
gemiddelde springtijkrommen (1971-0)		gez.	schaal
langs de westerschelde		akk. λ	A3 nr. 84.168



meetpunt : hansweert (ZG 49)
de coördinaten zijn 95300 (-x) en 79500 (-y)

toelichting

uitgezet is het verloop van $\frac{C_o}{\bar{C}_v}$ waarin

C_o = oppervlaktegehalte op tijdstip t

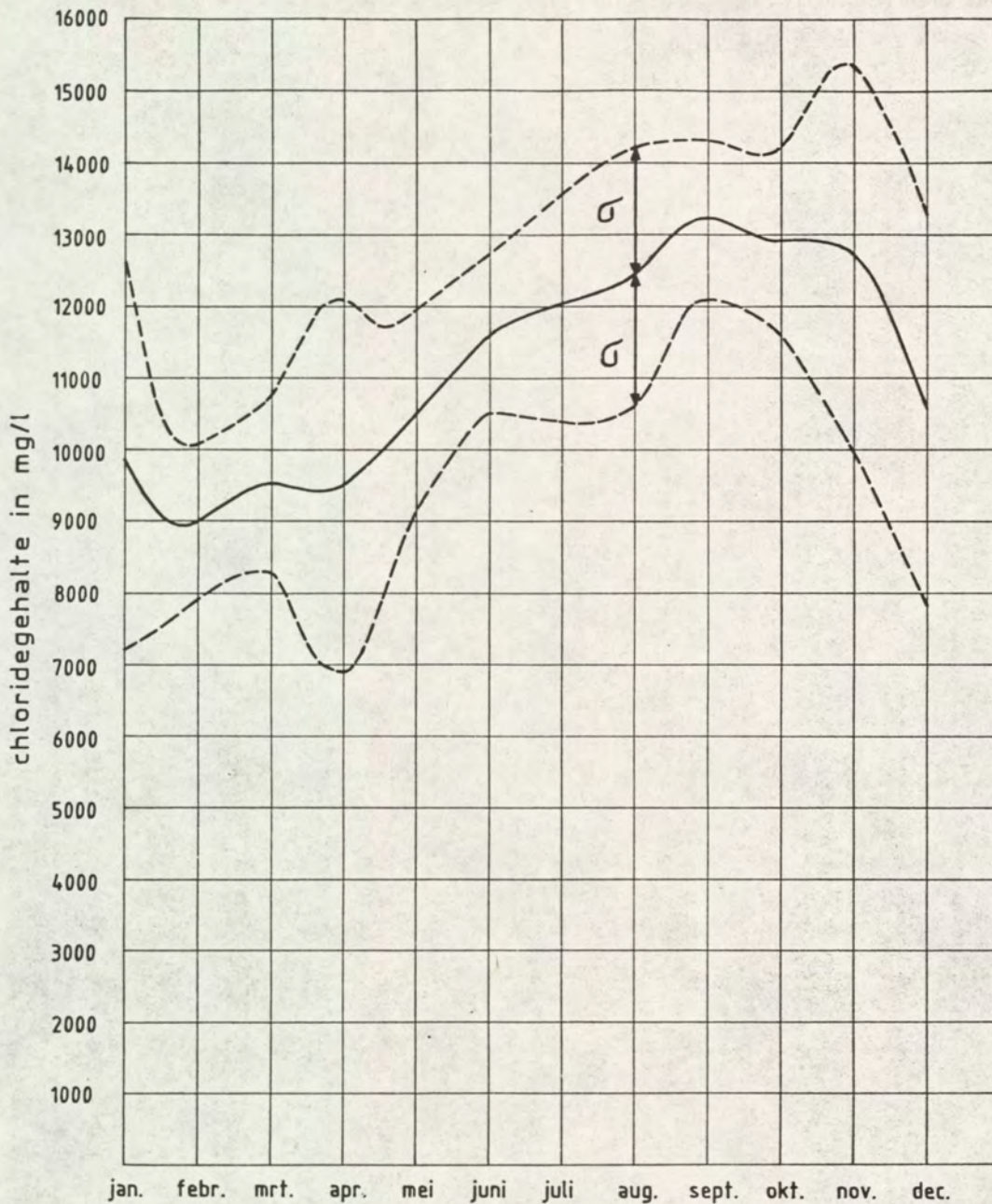
\bar{C}_v = chloridegehalte, gemiddeld over de vertikaal en de getijperiode

voorbeeld :

gemeten C_o op 2 uur vóór L.W. = 10000 mg/l

berekend $\bar{C}_v = 10000/0,98 = 10200$ mg/l

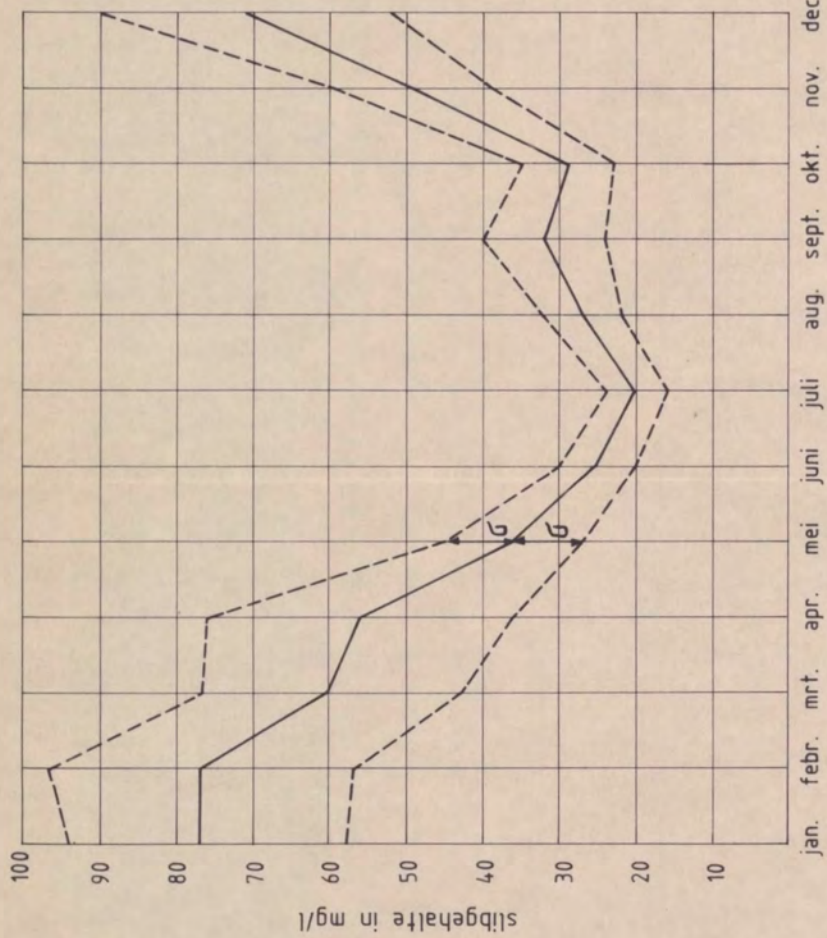
rijkswaterstaat directie waterhuishouding en waterbeweging district kust en zee - adviesdienst vliссingen	get.	w.m.	bijl. 21	
	gez.	<i>B.</i>		
herleidingsgrafiek chloridegehalte hansweert (ZG49)	gez.		schaal	
	akk.	<i>1</i>	A4	nr. 84.169



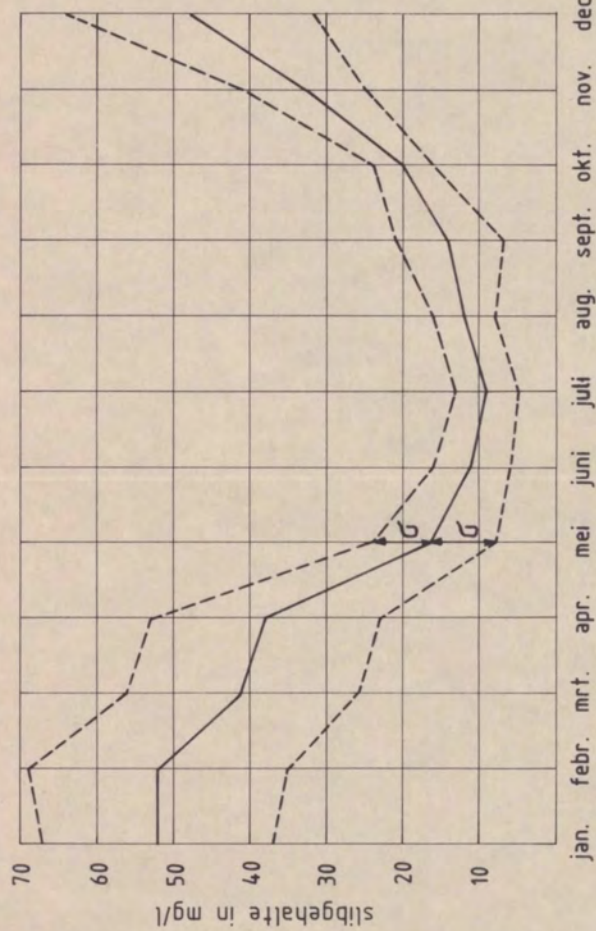
toelichting
 — gemiddelde
 -σ- standaardafwijking

het chloridegehalte, gemiddeld over de vertikaal bedraagt 102% van het oppervlaktegehalte

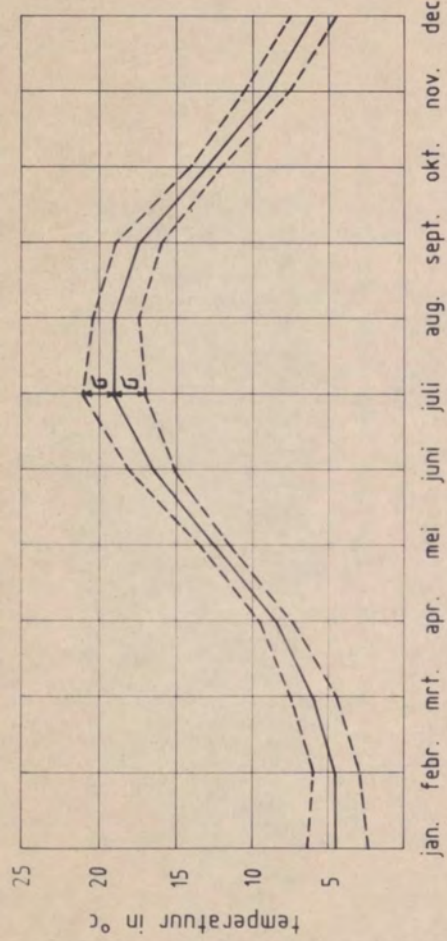
rijkswaterstaat directie waterhuishouding en waterbeweging district kust en zee - adviesdienst vliссingen	get. w.m.	bijl. 22	
	gez. <i>B.</i>		
maandgemiddelde chloridegehalte [mg/l] aan het opp., over de periode 1969-1980 in de westerschelde	gez.	schaal	
	akk. <i>J.</i>	A4	nr. 84.170



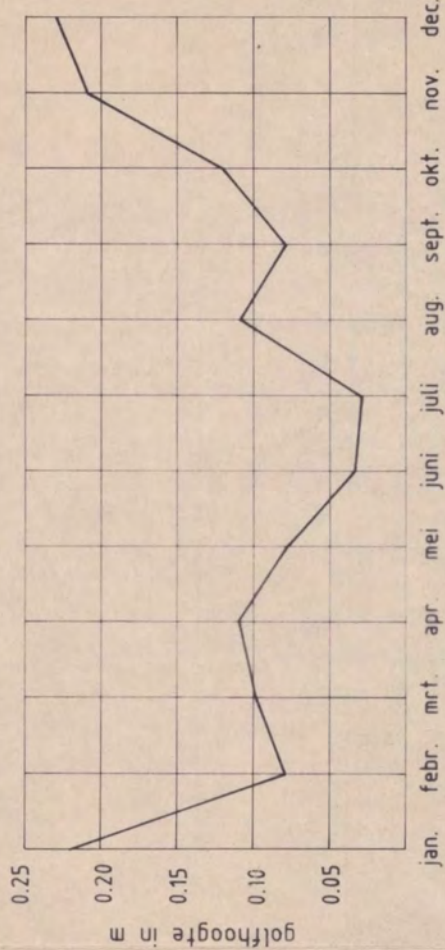
— gemiddeld verloop slibgehalte
 - - - standaardafwijking
 gemiddeld slibgehalte in mg. per liter in de vertikaal over de periode '73-'80
 meetpunt 7 ZG 49



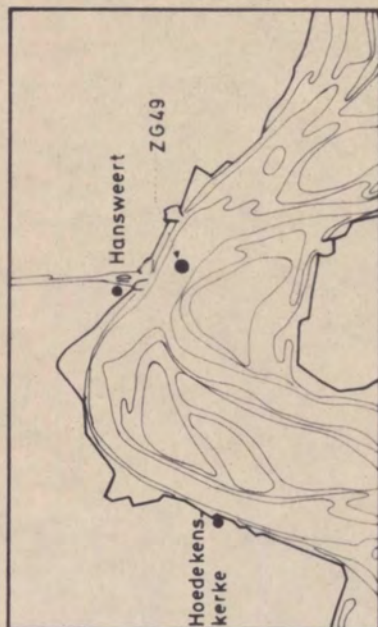
— gemiddeld verloop slibgehalte
 - - - standaardafwijking
 gemiddeld slibgehalte in mg. per liter aan het oppervlak over de periode '73-'80
 meetpunt 7 ZG 49



— gemiddeld verloop watertemperatuur
 - - - standaardafwijking
 maandgemiddelde watertemperatuur in graden celcius over de periode '73-'80
 meetpunt 7 ZG 49



maandgemiddelde golfhoogte in meters over de periode '69-'80
 volgens visuele waarnemingen
 meetpunt 7 ZG 49



rijkswaterstaat
 directie waterhuishouding en waterbeweging
 district kust en zee - adviesdienst vliissingen

get. w.m. bijl. 23

gez. β

akk. λ

maandgemiddelde slibgehalte, watertemperatuur en golfhoogte

schaal

A3 nr. 84.171