

2023

Institut royal des Sciences naturelles de Belgique Koninklijk Belgisch Instituut voor Natuurwetenschappen

BULLETIN

MEDEDELINGEN

Tome XXXVIII, n° 1
Bruxelles, mai 1962.

Deel XXXVIII, n° 1
Brussel, mei 1962.

RENE VERHEYEN (1907 - 1961).

NOTICE BIOGRAPHIQUE,

par René VAN TASSEL et Ludo VAN MEEL (Bruxelles).

(Avec une planche hors texte.)

Lors de la distribution de la notice biographique de L. DEBOT, écrite par René VERHEYEN et parue dans le Bulletin de l'Institut, nul n'aurait pu se douter que la suivante serait consacrée à la mémoire de l'auteur même. En effet, une courte et pénible maladie a fauché René VERHEYEN, le 22 octobre 1961, au moment où il pouvait regarder le passé avec la douce satisfaction d'avoir posé patiemment, au prix de maints sacrifices, les jalons de ses remarquables réalisations et qu'il avait les yeux, encore pleins d'enthousiasme juvénile, tournés vers un vaste horizon de recherches scientifiques.

René VERHEYEN naquit à Borgerhout, le 19 novembre 1907. Son goût inné d'éducateur, qui ne le quitta d'ailleurs jamais, l'orienta vers la carrière de l'enseignement. Il obtint, en 1926, le diplôme d'instituteur à l'école normale de la ville d'Anvers. Mais ses aspirations ne s'arrêtèrent pas là, loin s'en faut, et il acquit en 1930 le diplôme de régent pour l'enseignement des sciences dans les écoles moyennes. Ayant ainsi assuré son avenir social, il put songer à parfaire sa formation scientifique. Avec une persévérance et un courage qui forcent l'admiration, il poursuivit ses études, malgré les difficultés inhérentes à ses occupations dans l'enseignement, et passa, en 1936, à l'Université de l'Etat à Gand, l'examen de la première épreuve de licence en sciences zoologiques.

C'est là que René VERHEYEN devait rencontrer le Professeur V. VAN STRAELEN, Directeur du Musée royal d'Histoire naturelle de Belgique,

qui exerça une influence décisive sur l'orientation de la carrière scientifique du jeune zoologiste. C'est en effet dans les laboratoires du Musée, devenu en 1948 Institut royal des Sciences naturelles de Belgique, que René VERHEYEN déploya, jusqu'à quelques semaines avant sa mort, ses remarquables qualités de chercheur.

Le 22 mars 1937, René VERHEYEN devint collaborateur scientifique attaché à la Section des Vertébrés Récents du Musée, où lui fut confiée la détermination des collections ornithologiques belges. Il travailla avec acharnement à sa thèse de licence et, le 6 novembre 1937, il vit ses efforts couronnés de succès par l'obtention, devant le Jury central, du diplôme de licencié en sciences zoologiques avec grande distinction.

Entré au Musée comme aide-naturaliste en décembre 1937, il y fut nommé, à titre définitif, en décembre 1938. En raison de sa nomination dans le cadre du Service Educatif, en plein essor à cette époque, il ne se consacra que partiellement à la recherche scientifique et, mettant à profit l'expérience acquise au cours des années passées dans l'enseignement, il donna jusqu'en 1947, pour les élèves d'écoles primaires et moyennes, plus de 2.000 conférences et visites guidées, préparées toujours avec le plus grand soin, tant en néerlandais qu'en français. Entretemps, il travaillait d'arrache-pied à sa thèse de doctorat : « Het vraagstuk der geografische vogelrassen in België », qui le fit proclamer, le 26 octobre 1939, docteur en sciences zoologiques de l'Université de l'Etat à Gand, avec la plus grande distinction. Le même thème lui fit décerner, en 1940, le Prix Louis EMPAIN (premier degré) dans la Section des Sciences naturelles.

Dès 1937, il se mit à réunir patiemment les éléments de ses monographies sur l'avifaune de Belgique, parues en huit volumes de 1940 à 1951, œuvre remarquable de compilation et d'observations personnelles, qui connut auprès du grand public un succès incontesté, comme les nombreuses éditions successives l'ont d'ailleurs amplement prouvé.

En 1947 sonna pour René VERHEYEN l'heure du début de ses grandes explorations en Afrique centrale. Son projet d'explorer les Parcs Nationaux du Congo, ébauché dès 1939, ne put se réaliser plus tôt en raison des circonstances internationales. Le Président de l'Institut des Parcs Nationaux, V. VAN STRAELEN, qui avait pu suivre et apprécier le chercheur VERHEYEN pendant plus de dix ans, lui confia une participation, du 13 mars 1947 au 13 mai 1949, à la Mission G. F. DE WITTE dans le Parc National de l'Upemba. René VERHEYEN fut particulièrement préparé à cette tâche, et par l'étude du matériel ornithologique conservé au Musée royal du Congo belge ou récolté par les Missions S. FRECHKOP, en 1937 et 1938, aux Parcs Nationaux Albert et de la Kagera, et par ses séjours à Londres, en mai 1938 et juin 1939, consacrés à l'examen de l'avifaune africaine du British Museum (Natural History). Les observations et résultats de cette exploration furent consignés dans un mémoire, paru en 1953, qui valut à son auteur, entre autres, les louanges de l'ornithologiste de grande notoriété L. SCHUSTER : « Das bedeutsame

Werk reiht sich würdig in die Zahl der groszen ornithologische Veröffentlichungen über den schwarzen Kontinent ein » (Die Vogelwelt, 74, p. 155, 1953).

En 1953, du 13 mai au 16 décembre, René VERHEYEN compléta l'étude de la faune ornithologique africaine par sa participation à la Mission G. F. DE WITTE au Parc National Albert (secteur nord), dans le massif du Ruwenzori.

Ceux qui ont connu René VERHEYEN au Congo seront sans aucun doute unanimes à témoigner de sa patience presque illimitée et de son extrême endurance. Parti souvent du camp dès le grand matin, après un déjeuner plus que frugal, il pistait les animaux qui l'intéressaient, oiseaux et mammifères, pendant des heures et ne rentrait souvent que fort tard dans l'après-midi, après une randonnée à travers un territoire très étendu. Il préférait de loin l'observation du comportement de ces animaux et ne se résignait à les abattre qu'à contre-cœur, lorsque les besoins des collections à établir l'exigeaient. Une fois en piste, il semblait infatigable et, l'œil toujours aux aguets, il avait acquis, peu à peu, l'art de l'indigène de reconnaître le passage du gibier, gros ou petit, aux traces même minuscules laissées sur la terre, sur les troncs d'arbre et même sur les branches surplombant la piste. Sa connaissance de la langue indigène lui permettait de s'entretenir, avec les chasseurs de la mission, des mœurs des animaux les plus divers et de rassembler des détails, qui, sinon, auraient été irrémédiablement perdus. Une fois de retour au camp, il notait soigneusement les observations accumulées au long de la journée et passait bien des heures dans sa tente à les confier à ses carnets de notes.

Ces explorations dans les Parcs Nationaux du Congo, servies par un sens d'observation aigu et une audace prudente, lui fournirent les matériaux, d'une richesse exceptionnelle, mis en valeur par lui-même dans des contributions à l'éthologie des oiseaux et mammifères et l'occasion de constituer une documentation filmée de grande valeur.

Entretemps l'ascension de René VERHEYEN dans la hiérarchie de l'Institut royal des Sciences naturelles de Belgique se poursuit normalement : il fut sous-directeur de laboratoire en 1942 et directeur de laboratoire en 1952. En 1954, il se vit confier la gestion de la Section des Vertébrés Récents.

En 1953, il acquiert à l'Université de Gand le diplôme d'agrégé de l'enseignement supérieur et, le 8 mai 1959, il voit sa carrière scientifique couronnée par sa nomination de chargé de cours à cette Université, où lui est confié l'enseignement de la zoologie systématique et l'étude approfondie des vertébrés. De ce fait, il abandonne ses fonctions à l'Institut des Sciences naturelles, fonctions dont il est autorisé à porter le titre honoraire. Mais il ne quitte pas pour autant les laboratoires de l'Institut, qui avaient vu l'éclosion de ses capacités, car en qualité de collaborateur scientifique, il continue de les fréquenter pour y étudier les collections jusqu'à quelques jours avant son décès.

C'est aux spécialistes que l'appréciation de l'ensemble de son œuvre incombe. Ici, il convient surtout de mettre en relief les caractères principaux et certains aspects, peut-être moins bien connus, de son activité.

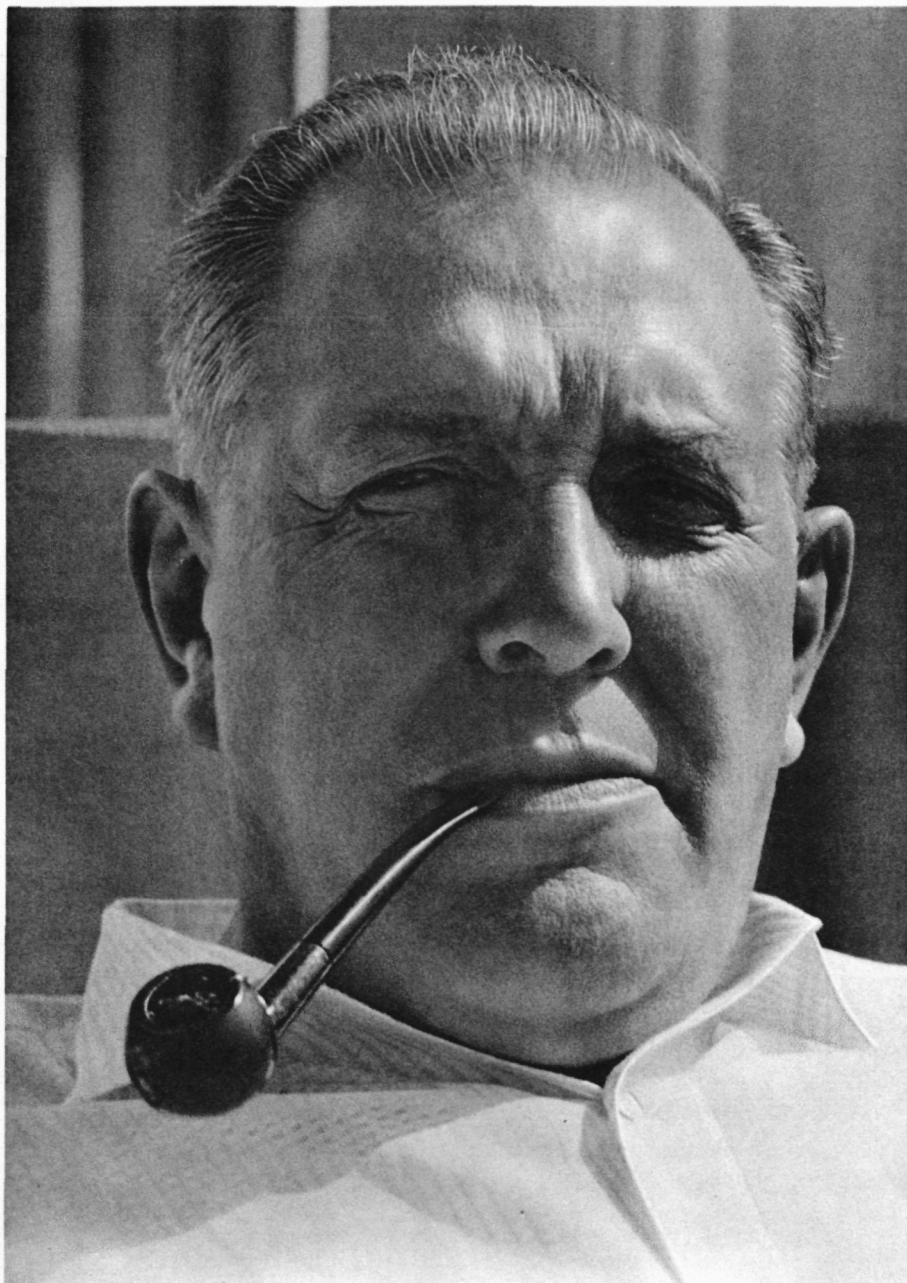
René VERHEYEN consacra une très large part de ses recherches à la systématique et à l'anatomie comparée des oiseaux non-passereaux : *Apterygiiformes*, *Sphenisciiformes*, *Procellariiformes*, *Alciiformes*, *Pelecaniiformes*, *Lariiformes*, *Charadriiiformes*, *Jacaniiformes*, *Podicipediiformes*, *Ralliiformes*, *Ardeiiformes*, *Ciconiiformes*, *Phoenicopteriformes*, *Anseriiformes*, *Anhimiiformes*, *Struthioniiformes*, *Galliiformes*, *Gruiformes*, *Cariaciformes*, *Columbiiformes*, *Psittaciiformes*, *Coraciiformes*, *Caprimulgiiformes*, *Strigiformes*, *Falconiiformes*, *Cuculiiformes*, *Coliiformes*, *Piciiformes*. Il mit l'accent sur le rôle important que doit jouer dans toute classification l'étude du potentiel morphologique et des caractères ostéologiques. Ne se bornant pas à l'examen des problèmes majeurs de l'anatomie comparée, de la classification et de la migration, il s'occupa également des problèmes secondaires, tels que le comportement sexuel, le comportement maternel, le mimétisme et la mue. Il entreprit une étude très poussée d'œologie, basée sur 10.000 œufs, pour une centaine d'espèces, et mit en évidence que les variabilités intraspécifiques ne se reflètent pas seulement dans la morphologie, mais aussi dans le nombre des œufs par ponte, leurs dimensions, leurs dessins et leurs couleurs.

Ses connaissances en ostéologie l'autorisaient aussi à faire une incursion dans le domaine de la paléontologie et à identifier les ossements d'oiseaux récoltés par J. DE HEINZELIN DE BRAUCOURT en 1950, dans le site préhistorique d'Ishango du Parc National Albert.

En 1950, René VERHEYEN succéda à Ch. DUPOND à la direction de l'œuvre belge de baguement des oiseaux. Le bel essor pris par cet organisme depuis sa fondation en 1927, fut fâcheusement contrarié par les circonstances et les suites de guerre, mais bientôt, sous l'impulsion et le dynamisme de René VERHEYEN, une nouvelle période florissante s'annonça. L'augmentation considérable du nombre des collaborateurs-bagueurs, résultat d'une action d'information bien conçue, les rapports suivis avec les stations étrangères entraînaient un travail administratif accru que René VERHEYEN parvint à affronter, avec un personnel restreint, grâce à une refonte de l'organisation du centre de baguement entreprise avec quelques personnes dévouées.

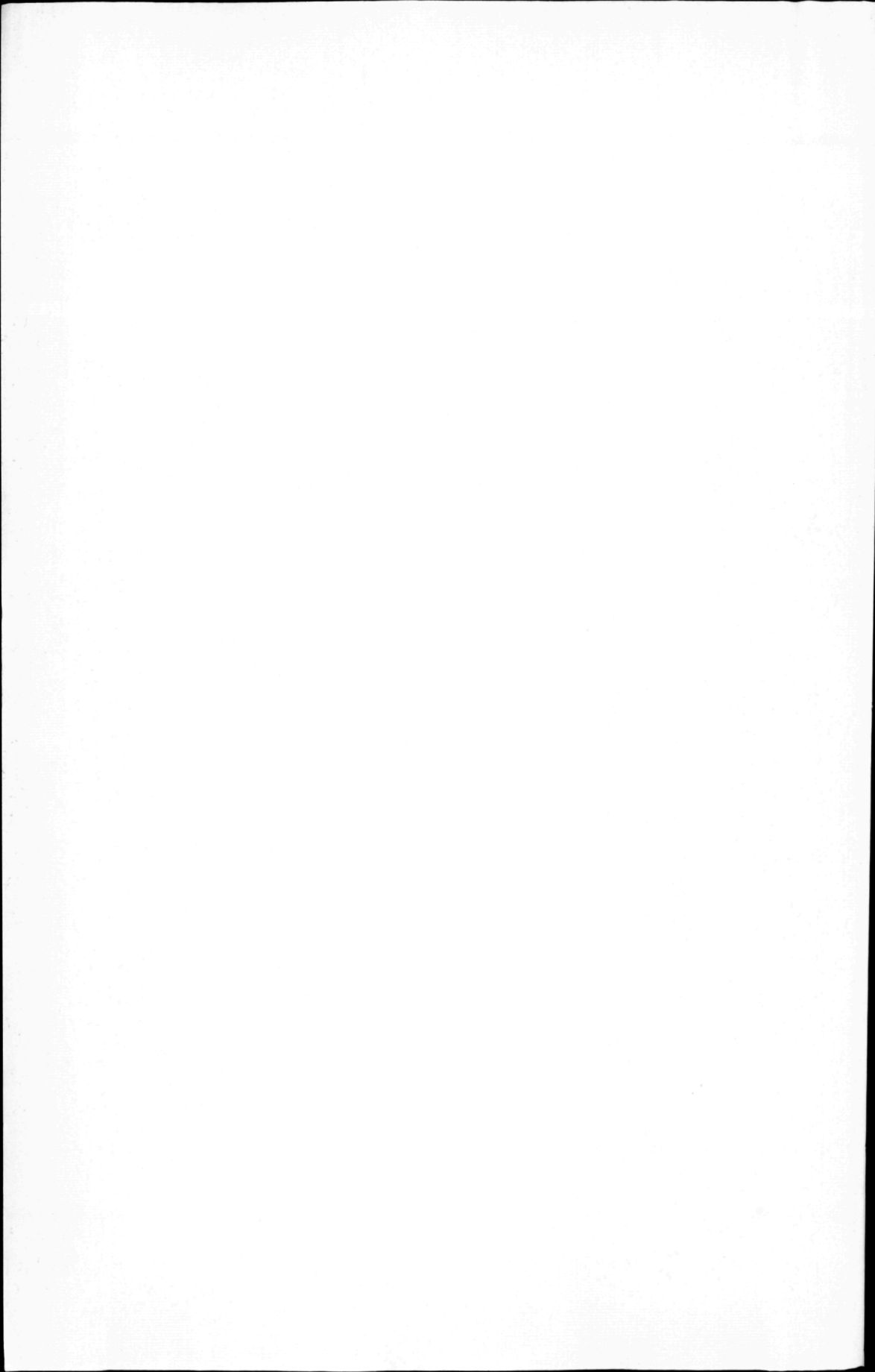
Dès 1950, René VERHEYEN assumait la rédaction de la revue ornithologique belge « Le Gerfaut - De Giervalk ». Il s'acquitta de cette tâche absorbante avec maîtrise et dévouement et les très nombreuses contributions et innombrables comptes-rendus qu'on y trouve de sa main sont les preuves tangibles de l'ampleur de son activité à cet égard.

L'œuvre accomplie par René VERHEYEN est immense. Sans s'affairer, avec calme et sérénité, il donna libre cours à sa remarquable capacité de travail. En ce sens, la longue liste reprise dans la bibliographie est suffisamment éloquente. Toutefois, en plus de ses écrits, son activité s'est encore déployée dans d'autres domaines. Ainsi, le visiteur, même



1907 - 1961

R. Shuyten.



le moins averti, des salles publiques de l'Institut a-t-il, encore aujourd'hui, l'occasion de profiter des connaissances de René VERHEYEN, dans la représentation des animaux dans leur milieu naturel sous forme de diorama. Car, en partie sous son impulsion, la plupart de ces derniers, de même que ceux du Ruwenzori conçus pour le Palais du Congo à l'Exposition Universelle et Internationale de Bruxelles 1958 et exposés depuis au Jardin Botanique de l'Etat, furent réalisés. Il y a lieu d'ajouter qu'il se chargea, en outre, de la supervision de l'édition ou de la réimpression des cartes postales en couleurs, éditées par la Commission administrative du Patrimoine de l'Institut et consacrées aux oiseaux observés en Belgique, aux oiseaux belges de basse-cour et aux oiseaux protégés ou non protégés du Congo.

René VERHEYEN participa à plusieurs assemblées ornithologiques internationales : Rouen (1938), Scanfs (1954), Bâle (1954), Beetsterzwaag (1956), Helsinki (1958).

Tant en Belgique qu'à l'étranger ses mérites et sa compétence étaient reconnus.

De nombreuses organisations nationales firent appel à sa collaboration. René VERHEYEN était ainsi Membre, depuis 1958, du Conseil supérieur des Réserves naturelles institué par arrêté royal en 1957, Membre associé de 1954 à 1957 du Comité national des Sciences biologiques de l'Académie royale de Belgique, Conseiller scientifique depuis 1947 de la Société royale de Zoologie d'Anvers, Président de 1950 à 1959 de la Section belge de la Commission internationale pour la Protection des Oiseaux, Cofondateur en 1951 et Administrateur depuis 1951 de la Société sans but lucratif « Les Réserves Ornithologiques de Belgique — De Belgische Vogelreservaten ».

Des associations étrangères lui décernèrent des distinctions honorifiques : « Briefwisselend Lid van de Nederlandse Ornithologische Vereniging » (1951), « Korrespondierendes Mitglied der Deutschen Ornithologen-Gesellschaft » (1953) et « Corresponding Fellow of the American Ornithologists' Union » (1954).

A côté de ses talents professionnels, René VERHEYEN possédait de précieuses qualités de caractère. Tous ceux qui ont eu l'occasion de l'approcher ont été frappés par sa droiture, sa serviabilité, sa largeur d'esprit, sa modestie. Jamais il ne faisait l'étalage de ses titres, qui lui étaient pourtant si méritoirement échus. Ce n'est qu'à leur demande expresse que ceux qui pouvaient se compter parmi ses amis intimes, étaient informés de ses réalisations et de ses aspirations. Progressivement, sans se donner du répit, il a bâti une œuvre grandiose, soutenu, dans tout ce qu'il a réalisé, par un grand idéal et une volonté inébranlable. Ce trait de caractère lui permettait de faire face aux déboires et de supporter les souffrances, dont une sensibilité telle que la sienne a, sans aucun doute, été profondément affectée.

René VERHEYEN, homme intègre, persévérant, courageux, noble et ferme, doué d'un remarquable don d'organisation, est mort à l'apogée de

sa carrière, au moment de cueillir les fruits de son inlassable labeur. Le vide créé par son départ prématuré est immense; il est durement ressenti non seulement par les êtres qui lui étaient chers, mais aussi par ses collègues, ses collaborateurs, ses subalternes, ses étudiants et ses amis. Pour chacun d'eux il était toujours prêt à donner un avis pondéré et un conseil judicieux. Les entretiens avec lui édifiaient, réconfortaient, stimulaient.

En 1937, à l'intention de ceux qui veulent bien se donner la peine d'observer la nature, René VERHEYEN a écrit, dans un de ses premiers ouvrages : « Seuls ceux qui voient dans la nature autre chose que de simples arbres ou bêtes, savent combien la vie libre dans la nature est une source inépuisable de joies successives, que cette même nature incite à la liberté et au savoir, qu'elle conduit vers le désir de la beauté et que recherche et découverte comblent l'âme de sérénité et d'équilibre. » Paroles d'un homme ayant expérimenté lui-même les satisfactions pures et saines de l'observation de la nature et qu'il souhaite ardemment communiquer à ses semblables.

INDEX BIBLIOGRAPHIQUE.

I. ORNITHOLOGIE.

A. ANATOMIE COMPARÉE ET SYSTÉMATIQUE.

1946. *Aspects et évolution du comportement sexuel chez les oiseaux.* (Le Gerfaut, 36, pp. 1-20.)
1946. *Essai sur la définition des unités de classification en Ornithologie.* (Le Gerfaut, 36, pp. 67-89.)
1948. *Aspects et évolution du comportement maternel chez les oiseaux.* (Le Gerfaut, 38, pp. 21-33.)
1948. *Le mimétisme dans la classe des oiseaux.* (Le Gerfaut, 38, pp. 41-52.)
1950. *Sur la portée pratique du « cline » en Ornithologie systématique.* (Bull. Inst. roy. Sci. nat. Belgique, 26, n° 60, 10 pp.)
1950. *Note sur la mue et les plumages du Lorient, Oriolus o. oriolus (L.).* (Le Gerfaut, 40, pp. 53-55.)
1950. *La mue du Coucou d'Europe, Cuculus c. canorus L.* (Le Gerfaut, 40 pp. 212-231, 3 figs.)
1953. *Contribution à l'étude de la structure pneumatique du crâne chez les oiseaux.* (Bull. Inst. roy. Sci. nat. Belgique, 29, n° 27, 24 pp.)
1953. *Bijdrage tot de osteologie en de systematiek der Anseriformes.* (De Giervalk, 43, pp. 373-456, 9 fig.)
1953. *Contribution à l'ostéologie et à la systématique des Anseriformes.* (Le Gerfaut, 43, pp. 457-497.)
1955. *Note sur la variabilité des caractères ostéologiques chez la macreuse noire, Melanitta nigra (L.).* (Bull. Inst. roy. Sci. nat. Belgique, 31, n° 21, 19 pp.)
1955. *La systématique des Anseriformes basée sur l'ostéologie comparée.* (Bull. Inst. roy. Sci. nat. Belgique, 31, n° 35, 18 pp.)
1955. *La systématique des Anseriformes basée sur l'ostéologie comparée (suite).* (Bull. Inst. roy. Sci. nat. Belgique, 31, n° 36, 16 pp.)
1955. *La systématique des Anseriformes basée sur l'ostéologie comparée (suite).* (Bull. Inst. roy. Sci. nat. Belgique, 31, n° 37, 22 pp.)

1955. *La systématique des Ansériformes basée sur l'ostéologie comparée (fin)*. (Bull. Inst. roy. Sci. nat. Belgique, 31, n° 38, 16 pp.)
1955. *Contribution à la systématique des Piciformes basée sur l'anatomie comparée*. (Bull. Inst. roy. Sci. nat. Belgique, 31, n° 50, 24 pp.)
1955. *Contribution à la systématique des Piciformes basée sur l'anatomie comparée (suite et fin)*. (Bull. Inst. roy. Sci. nat. Belgique, 31, n° 51, 19 pp.)
1955. *Analyse du potentiel morphologique et considérations sur la systématique des Coraciiformes (WETMORE 1934)*. (Bull. Inst. roy. Sci. nat. Belgique, 31 n° 92, 16 pp.)
1955. *Analyse du potentiel morphologique et considérations sur la systématique des Coraciiformes (WETMORE 1934) (suite)*. (Bull. Inst. roy. Sci. nat. Belgique, 31, n° 93, 19 pp.)
1955. *Analyse du potentiel morphologique et considérations sur la systématique des Coraciiformes (WETMORE 1934) (fin)*. (Bull. Inst. roy. Sci. nat. Belgique, 31, n° 94, 16 pp.)
1955. *La polygamie chez le Tisserin noir, Textor nigerrimus (VIEILLOT)*. (Le Gerfaut, 45, pp. 185-196.)
1956. *Les Striges, les Trogones et les Caprimulgi dans la systématique moderne*. (Bull. Inst. roy. Sci. nat. Belgique, 32, n° 3, 31 pp.)
1956. *Contribution à l'anatomie et à la systématique des Touracos (Musophagi) et des Coucous (Cuculiformes)*. (Bull. Inst. roy. Sci. nat. Belgique, 32, n° 23, 28 pp.)
1956. *Note systématique sur Opisthocomus hoazin (ST. MÜLLER)*. (Bull. Inst. roy. Sci. nat. Belgique, 32, n° 32, 8 pp.)
1956. *Contribution à l'anatomie et à la systématique des Galliformes*. (Bull. Inst. roy. Sci. nat. Belgique, 32, n° 42, 24 pp.)
1956. *Note sur l'anatomie et la classification des Coliiformes*. (Bull. Inst. roy. Sci. nat. Belgique, 32, n° 47, 7 pp.)
1956. *Analyse du potentiel morphologique et projet d'une nouvelle systématique des Psittaciformes*. (Bull. Inst. roy. Sci. nat. Belgique, 32, n° 55, 54 pp., 3 figures.)
1956. *Note sur la mue alaire et caudale chez les Engoulevents, (Caprimulgidae)*. (Le Gerfaut, 46, pp. 35-40.)
1956. *Les longueurs de l'aileron et de la queue en relation avec l'âge des oiseaux*. (Le Gerfaut, 46, pp. 65-74.)
1956. *La mue de la queue chez les Hiboux et les Chouettes (Striges)*. (Le Gerfaut, 46, pp. 120-125.)
1956. *Note sur l'anatomie et la place de Kamichis (Anhimiformes) dans les systèmes de classification*. (Le Gerfaut, 46, pp. 215-221.)
1956. *Les Colibris (Trochili) et les Martinets (Apodi) sont-ils réellement apparentés?* (Le Gerfaut, 46, pp. 237-252.)
1957. *Analyse du potentiel morphologique et projet de classification des Columbiformes (WETMORE 1934)*. (Bull. Inst. roy. Sci. nat. Belgique, 33 n° 3, 42 pp.)
1957. *Contribution au démembrement de l'ordo artificiel des Gruiformes (PETERS 1934). I. Les Ralliformes*. (Bull. Inst. roy. Sci. nat. Belgique, 33, n° 21, 44 pp.)
1957. *Contribution au démembrement de l'ordo artificiel des Gruiformes (PETERS 1934). II. Les Cariamiformes*. (Bull. Inst. roy. Sci. nat. Belgique, 33, n° 39, 7 pp.)
1957. *Contribution au démembrement de l'ordo artificiel des Gruiformes (PETERS 1934). III. Les Jacaniformes*. (Bull. Inst. roy. Sci. nat. Belgique, 33, n° 48, 19 pp.)
1957. *A propos du comportement étrange de « l'oiseau à miel », Indicator indicator (SPARRMAN)*. (Le Gerfaut, 47, pp. 105-112.)
1957. *Bijzonderheden over het jongkleed der Spechten (Picidae)*. (De Giervalk, 47, pp. 177-182.)
1957. *Contribution à la biologie du Coucou cuivré, Chrysococcyx caprius (BODD)*. (Le Gerfaut, 47, pp. 259-264.)
1958. *Contribution au démembrement de l'ordo artificiel des Gruiformes (PETERS 1934). IV. Les Turniciformes*. (Bull. Inst. roy. Sci. nat. Belgique, 34, n° 2, 18 pp.)

1958. *Analyse du potentiel morphologique et projet d'une nouvelle classification des Charadriiformes*. (Bull. Inst. roy. Sci. nat. Belgique, 34, n° 18, 35 pp.)
1958. *Note sur la classification des Procellariiformes (Turbinares)*. (Bull. Inst. roy. Sci. nat. Belgique, 34, n° 30, 22 pp.)
1958. *Contribution à la systématique des Alciiformes*. (Bull. Inst. roy. Sci. nat. Belgique, 34, n° 45, 15 pp.)
1958. *Contribution à l'anatomie de base et à la systématique des Alaudidae, Passeriformes*. (Alauda, 26, pp. 1-25.)
1958. *Over de gemiddelde ouderdom van de Merel (Turdus merula L.)*. (De Giervalk, 48, pp. 5-14.)
1958. *Convergence ou paramorphogenèse. Systématique et phylogénie des Manchots (Sphenisciformes)*. (Le Gerfaut, 48, pp. 42-69.)
1958. *A propos de la mue des rémiges primaires*. (Le Gerfaut, 48, pp. 101-114, 2 figures.)
1958. *Note sur l'absence de la cinquième rémige secondaire (diastataxie) dans certains groupes d'oiseaux récents et fossiles*. (Le Gerfaut, 48, pp. 157-166.)
1959. *Note sur la systématique de base des Lariformes*. (Bull. Inst. roy. Sci. nat. Belgique, 35, n° 9, 16 pp.)
1959. *Contribution à l'anatomie et à la systématique de base des Ciconiiformes (PARKER 1868)*. (Bull. Inst. roy. Sci. nat. Belgique, 35, n° 24, 34 pp.)
1959. *Révision de la systématique des Falconiformes*. (Bull. Inst. roy. Sci. nat. Belgique, 35, n° 37, 51 pp.)
1959. *Les Plongeurs (Gaviae) et les Grèbes (Podicipitides) dans les systèmes de classification*. (Bull. Inst. roy. Sci. nat. Belgique, 35 n° 44, 12 pp.)
1959. *Basic systematics and ornithogeography*. (Le Gerfaut, 49, pp. 95-101.)
1959. *Contribution to the systematics of the Larks Alaudidae : What is Certhilauda ? (The Ostrich, 30, pp. 51-52.)*
1960. *Les Tinamous dans les systèmes ornithologiques*. (Bull. Inst. roy. Sci. nat. Belgique, 36, n° 1, 11 pp.)
1960. *Les Pélécaniiformes et le Paille-en-queue (Phaeton)*. (Bull. Inst. roy. Sci. nat. Belgique, 36, n° 25, 18 pp.)
1960. *Considération sur la colonne vertébrale des oiseaux (Non-Passerés)*. (Bull. Inst. roy. Sci. nat. Belgique, 36, n° 42, 24 pp.)
1960. *Sur la valeur des indices ostéométriques en Ornithotaxonomie*. (Bull. Inst. roy. Sci. nat. Belgique, 36, n° 55, 27 pp.)
1960. *A propos de l'aptérisme chez les Carinates (Aves)*. (Bull. Inst. roy. Sci. nat. Belgique, 36, n° 55, 7 pp.)
1960. *Les Kiwis (Apterygiiformes) dans les systèmes de classification*. (Bull. Soc. roy. Zool. Anvers, 15, 11 pp.)
1960. *Contribution à l'ostéologie et à la systématique des Ratitae*. (Bull. Soc. roy. Zool. Anvers, 17, 19 pp.)
1960. *Outline of procedure in basic avian systematics*. (Le Gerfaut, 50, pp. 223-230.)
1960. *Les Nandous (Rheiformes) sont apparentés aux Tinamous (Tinamidae Galliformes)*. (Le Gerfaut, 50, pp. 290-293.)
1961. *Tendances évolutives et Ornithosystématique*. (Bull. Inst. roy. Sci. nat. Belgique, 37, n° 5, 27 pp.)
1961. *A new classification for the non-passerine birds of the world*. (Bull. Inst. roy. Sci. nat. Belgique, 37, n° 27, 36 pp.)

B. FAUNES.

1. Belgique.

a. Contributions originales.

1941. *Etude des formes géographiques de la faune ornithologique belge*. (Bull. Mus. roy. Hist. nat. Belgique, 17, n° 15, 12 pp.)

1941. *Etude des formes géographiques de la faune ornithologique belge.* (Bull. Mus. roy. Hist. nat. Belgique, 17, n° 33, 32 pp.)
1941. *Etude des formes géographiques de la faune ornithologique belge.* (Bull. Mus. roy. Hist. nat. Belgique, 17, n° 51, 20 pp.)
1942. *Etude des formes géographiques de la faune ornithologique belge.* (Bull. Mus. roy. Hist. nat. Belgique, 18, n° 11, 8 pp.)
1947. *La question des races géographiques du Chevalier gambette, Tringa totanus.* (LINNÉ), en Belgique. (Le Gerfaut, 37, pp. 113-116.)
1948. *La Bergeronnette grise japonaise, Motacilla alba grandis* SHARPE, en Belgique. (Le Gerfaut, 38, pp. 148-150.)
1949. *Contribution à l'oologie comparée. Mensurations d'œufs d'oiseaux nichant en Belgique.* (Bull. Inst. roy. Sci. nat. Belgique, 25, n° 29, 14 pp.)
1953. *Etude statistique relative à la biologie de nos trois grives (Turdus sp.) indigènes.* (Le Gerfaut, 43, pp. 231-261.)
1957. *Over de Laro-Limicolae als broedvogels in België.* (De Giervalk, 47, pp. 57-69.)
1957. *Les Laro-Limicolae en Belgique.* (Le Gerfaut, 47, pp. 70-74.)

b. Monographies.

1940. *De Eendvogels van België.*
(1^{ste} uitgave, Uitgave Vermogen Kon. Natuurh. Mus. België, 116 pp., 11 fig.)
(2^e uitgave, 1941, Uitgave Vermogen Kon. Natuurh. Mus. België, 117 pp., 11 fig.)
(3^e uitgave, 1943, Uitgave Vermogen Kon. Natuurh. Mus. België, 139 pp., 24 fig.)
(4^e uitgave, 1952, Uitgave Vermogen Kon. Belg. Inst. Natuurw., 148 pp., 50 fig.)
1941. *Les Anatidés de Belgique.*
(1^{re} édit., Edit. Patrimoine Mus. roy. Hist. nat. Belgique, 125 pp., 11 fig.)
(2^e édit., 1941, Edit. Patrimoine Mus. roy. Hist. nat. Belgique, 125 pp., 11 fig.)
(3^e édit., 1942, Edit. Patrimoine Mus. roy. Hist. nat. Belgique, 125 pp., 11 fig.)
(4^e édit., 1943, Edit. Patrimoine Mus. roy. Hist. nat. Belgique, 140 pp., 24 fig.)
(5^e édit., 1952, Edit. Patrimoine Inst. roy. Sci. nat. Belgique, 158 pp., 50 fig.)
1941. *De Spechten en Koekoeken van België.*
(1^{ste} uitgave, Uitgave Vermogen Kon. Natuurh. Mus. België, 140 pp., 18 fig.)
(2^e uitgave, 1943, Uitgave Vermogen Kon. Natuurh. Mus. België, 146 pp., 20 fig.)
1942. *Les Pics et Coucous de Belgique.*
(1^{re} édit., Edit. Patrimoine Mus. roy. Hist. nat. Belgique, 141 pp., 18 fig.)
(2^e édit., 1946, Edit. Patrimoine Mus. roy. Hist. nat. Belgique, 157 pp., 27 fig.)
1943. *De Dag- en Nachtroefvogels van België.* (Uitgave Vermogen Kon. Natuurh. Mus. België, 256 pp., 37 fig.)
1943. *Les Rapaces diurnes et nocturnes de Belgique.*
(1^{re} édit., Edit. Patrimoine Mus. roy. Hist. nat. Belgique, 248 pp., 37 fig.)
(2^e édit., 1944, Edit. Patrimoine Mus. roy. Hist. nat. Belgique, 248 pp., 37 fig.)
1944. *De Zangvogels van België, 1^{ste} deel.*
(1^{ste} uitgave, Uitgave Vermogen Kon. Natuurh. Mus. België, 329 pp., 46 fig.)
(2^e uitgave, Uitgave 1957, Vermogen Kon. Belg. Inst. Natuurw., 337 pp., 57 fig., 8 kleurpl.)
1946. *Les Passereaux de Belgique, 1^{re} partie.*
(1^{re} édit., Edit. Patrimoine Mus. roy. Hist. nat. Belgique, 333 pp., 46 fig.)
(2^e édit., 1957, Edit. Patrimoine Inst. roy. Sci. nat. Belgique, 339 pp. 58 fig., 8 pl. couleurs.)
1947. *Les Passereaux de Belgique, 2^e partie.* (Edit. Patrimoine Mus. roy. Hist. nat. Belgique, 374 pp., 63 fig.)

- 1948. *De Zangvogels van België, 2^e deel.* (Uitgave Vermogen Kon. Natuurh. Mus. België, 362 pp., 63 fig.)
- 1948. *Les Echassiers de Belgique.* (Edit. Patrimoine Mus. roy. Hist. nat. Belgique, 339 pp., 118 fig.)
- 1948. *De Steltlopers van België.* (Uitgave Vermogen Kon. Natuurh. Mus. België, 316 pp., 118 fig.)
- 1950. *Les Colombidés et les Gallinacés, ainsi que les Martinets, l'Engoulevent, le Martin-Pêcheur, le Guêpier, le Rollier et la Huppe de Belgique.* (Edit. Patrimoine Inst. roy. Sci. nat. Belgique, 152 pp., 34 fig.)
- 1950. *De Duiven en de Hoenders alsook de Snorvogels en de Zitvoetigen van België.* (Uitgave Vermogen Kon. Belg. Inst. Natuurw., 144 pp., 34 fig.)
- 1951. *Les Oiseaux d'Eau de Belgique (à l'exception des Anatidés et des Echassiers).* (Edit. Patrimoine Inst. roy. Sci. nat. Belgique, 182 pp., 65 fig.)
- 1951. *De Watervogels van België (met uitzondering der Eendvogels en der Steltlopers).* (Uitgave Vermogen Kon. Belg. Inst. Natuurw., 171 pp. 65 fig.)
- , *Oologia Belgica.* (Manuscrit de 320 pp. avec atlas de 40 planches. A éditer prochainement.)

2. Afrique centrale.

- 1939. *Notes sur la faune ornithologique de l'Afrique centrale. I. A propos de quelques oiseaux du Tanganyika Territory.* (Bull. Mus. roy. Hist. nat. Belgique, 15, n° 61, 8 pp.)
- 1939. *Notes sur la faune ornithologique de l'Afrique centrale. II. A propos de quelques oiseaux de l'Uélé.* (Bull. Mus. roy. Hist. nat. Belgique, 15, n° 66, 7 pp.)
- 1940. *Notes sur la faune ornithologique de l'Afrique centrale. III. A propos d'une collection d'oiseaux du Haut-Lualaba.* (Bull. Mus. roy. Hist. nat. Belgique, 16, n° 2, 7 pp.)
- 1941. *Notes sur la faune ornithologique de l'Afrique centrale. IV. A propos de quelques oiseaux de la Moyenne Luvua (Congo belge).* (Bull. Mus. roy. Hist. nat. Belgique, 17, n° 16, 11 pp.)
- 1941. *Description d'un nouveau Picidé de l'Equateur central et analyse du potentiel morphologique des genres Phloeoceastes CABANIS, Megapicus MALHERBE et Scapanus CABANIS et HEINE.* (Bull. Mus. roy. Hist. nat. Belgique, 17, n° 17, 9 pp.)
- 1941. *Notes sur la faune ornithologique de l'Afrique centrale. V. Relevé systématique d'une collection d'oiseaux du Sud-Est du Congo belge.* (Bull. Mus. roy. Hist. nat. Belgique, 17, n° 23, 18 pp.)
- 1946. *Note sur la faune ornithologique de l'Afrique centrale. VI. Description d'un nouveau Strigidé du Congo belge.* (Bull. Mus. roy. Hist. nat. Belgique, 22, n° 21, 2 pp.)
- 1947. *Notes sur la faune ornithologique de l'Afrique centrale. VII. Liste d'une collection d'oiseaux rares réunie à Albertville et description d'un nouveau Touraco du Congo belge.* (Bull. Mus. roy. Hist. nat. Belgique, 23, n° 9, 4 pp.)
- 1947. *Notes sur la faune ornithologique de l'Afrique centrale. VIII. Relevé systématique d'une collection d'oiseaux réunie à la frontière Congo belge-Rhodésie du Nord et description d'un nouveau Plocidé.* (Bull. Mus. roy. Hist. nat. Belgique, 23, n° 10, 4 pp.)
- 1947. *Oiseaux.* (Inst. Parcs Nat. Congo belge. Explor. Parc Nat. Albert. Mission S. FRECHKOP 1937-1938, fasc. 2, 87 pp.)
- 1947. *Oiseaux.* (Inst. Parcs Nat. Congo belge. Explor. Parc Nat. Kagera. Mission S. FRECHKOP 1938, fasc. 2, 19 pp.)
- 1951. *Notes sur la faune ornithologique de l'Afrique centrale. IX. Description de trois oiseaux nouveaux du Katanga (Congo belge).* (Bull. Inst. roy. Sci. nat. Belgique, 27, n° 50, 2 pp.)
- 1952. *Les oiseaux du Congo belge.* (Encyclopédie du Congo belge, édit. Bieleveld, Bruxelles, vol. 2, pp. 313-336, 20 figs, 4 pl., 2 pl. couleurs.)
- 1953. *Oiseaux.* (Inst. Parcs Nat. Congo belge. Explor. Parc Nat. Upemba. Mission G. F. DE WITTE 1946-1949, fasc. 19, 687 pp., 45 fig., 5 pl.)

- 1955. *Le Pigeon bleu (Columba arquatrix TEMM.) du Ruwenzori.* (Le Gerfaut, 45, pp. 127-145.)
- 1956. *Zon en uur bij de Afrikaanse Aalscholver, Phalacrocorax carbo lugubris (RÜPPELL).* (De Giervalk, 46, pp. 29-34.)
- 1959. *Oiseaux fossiles.* (Inst. Parcs Nat. Congo belge. Explor. Parc Nat. Albert. Mission J. DE HEINZELIN 1950, fasc. 4, pp. 109-110.)
- 1962. *Note sur la mue alaire chez quelques oiseaux du Centre africain (Accipitres, Bucerotidae, Muscicapidae.)* (Le Gerfaut, 52, sous presse.)

c. Baguement.

- 1939. *Résultats du baguage au nid des oiseaux de Belgique pour les dix premières années (1928-1938).* (Bull. Mus roy. Hist. nat. Belgique, 15, n° 49, 36 pp., 7 cartes.)
- 1950. (en collaboration avec LE GRELLE G.). *Interprétation des résultats du baguage relatifs au Pipit des prés, Anthus pratensis (L.).* (Le Gerfaut, 40, pp. 124-131, 1 fig.)
- 1950. *Résultats du baguage des oiseaux en Belgique. Exercice 1949. Uitslagen van het Belgisch ringwerk. Dienstjaar 1949.* (Le Gerfaut- De Giervalk, 40, pp. 152-166.)
- 1951. *Résultats du baguage des oiseaux en Belgique. Exercice 1950. Uitslagen van het Belgisch ringwerk (Dienstjaar 1950).* (Le Gerfaut — De Giervalk, 41, pp. 230-247.)
- 1951. (en collaboration avec LE GRELLE G.). *Interprétation des résultats du baguage au nid de nos Grives (Turdus) indigènes.* (Le Gerfaut, 41, pp. 271-280, 1 fig.)
- 1952. (en collaboration avec LE GRELLE G.). *Interprétation des résultats du baguage relatifs au Héron cendré (Ardea cinerea), au Vanneau (Vanellus vanellus) et à la Mouette rieuse (Larus ridibundus).* (Le Gerfaut, 42, pp. 214-222.)
- 1952. *Résultats du baguage des oiseaux en Belgique. Exercice 1951. Uitslagen van het Belgisch ringwerk (Dienstjaar 1951).* (Le Gerfaut — De Giervalk, 42, pp. 306-328.)
- 1953. (en collaboration avec LE GRELLE G.). *Verklaring der ringuitslagen behaald op in-het-nest geringde Spreeuwen (Sturnus vulgaris) en Botvinken (Fringilla coelebs).* (De Giervalk, 43, pp. 34-38.)
- 1953. *Résultats du baguage des oiseaux en Belgique. Exercice 1952. Uitslagen van het Belgisch ringwerk (Dienstjaar 1952).* (Le Gerfaut — De Giervalk, 43, pp. 340-361.)
- 1953. *Over de werking van de Belgische ringcentrale.* (De Wielewaal, 19, pp. 263-266, 2 fig.)
- 1954. *Résultats du baguage des oiseaux en Belgique. Exercice 1953. Uitslagen van het Belgisch ringwerk (Dienstjaar 1953).* (Le Gerfaut — De Giervalk, 44, pp. 309-324.)
- 1955. *Résultats du baguage des oiseaux en Belgique. Exercice 1954. Uitslagen van het Belgisch ringwerk (Dienstjaar 1954).* (Le Gerfaut — De Giervalk, 45, pp. 197-226.)
- 1956. *Résultats du baguage des oiseaux en Belgique. Exercice 1955. Uitslagen van het Belgisch ringwerk (Dienstjaar 1955).* (Le Gerfaut — De Giervalk, 46, pp. 199-213.)
- 1957. *Résultats du baguage des oiseaux en Belgique. Exercice 1956. Uitslagen van het Belgisch ringwerk (Dienstjaar 1956).* (Le Gerfaut — De Giervalk, 47, pp. 209-236.)
- 1958. *Résultats du baguage des oiseaux en Belgique. Exercice 1957. Uitslagen van het Belgisch ringwerk (Dienstjaar 1957).* (Le Gerfaut — De Giervalk, 48, pp. 215-253.)
- 1959. *Résultats du baguage des oiseaux en Belgique. Exercice 1958. Uitslagen van het Belgisch ringwerk (Dienstjaar 1958).* (Le Gerfaut — De Giervalk, 49, pp. 291-334.)
- 1960. *Résultats du baguement des oiseaux en Belgique. Exercice 1959. Uitslagen van het Belgisch ringwerk (Dienstjaar 1959).* (Le Gerfaut — De Giervalk, 50, pp. 337-382.)

1961. *Résultat du baguement des oiseaux en Belgique. Exercice 1960. Uitslagen van het Belgisch ringwerk (Dienstjaar 1960).* (Le Gerfaut — De Giervalk, 51, pp. 261-315.)

d. Migration.

1947. *Un aperçu général du problème de la migration des oiseaux.* (Le Gerfaut, 37, pp. 1-14.)
1950. *La Cigogne blanche dans son quartier d'hiver.* (Le Gerfaut, 40, pp. 1-17, 4 fig.)
1950. *Etude relative à la migration et aux quartiers d'hiver du Faucon hobereau (Falco subbuteo).* (Le Gerfaut, 40, pp. 142-152.)
1950. (en collaboration avec LE GRELLE G.). *La migration de la Gambette d'Europe, Tringa totanus (L.), d'après les résultats du baguage.* (Le Gerfaut, 40, pp. 201-206, 1 fig.)
1951. *La migration de la Pie-grièche écorcheur (Lanius c. collurio L.)* (Le Gerfaut, 41, pp. 11-139, 1 fig.)
1951. *Phaenologisch onderzoek over de terugkeer van trekvogels in België.* (De Giervalk, 41, pp. 14-43.)
1951. *Particularités relatives à la migration et au quartier d'hiver du Coucou d'Europe (Cuculus canorus L.).* (Le Gerfaut, 41, pp. 44-61, 3 fig.)
1952. *Nos hirondelles (Riparia riparia, Delichon urbica, Hirundo rustica) dans leurs quartiers d'hiver.* (Le Gerfaut, 42, pp. 92-124.)
1952. *Essai sur l'origine des communautés migratrices.* (Le Gerfaut, 42, pp. 328-337.)
1953. *Les Migrateurs chantent-ils dans leurs quartiers d'hiver?* (Le Gerfaut, 43, pp. 52-63.)
1954. *Les Pinsons du Nord (Fringilla montifringilla L.) en Belgique.* (Le Gerfaut, 44, pp. 324-342, 1 pl.)
1954. *Sur la migration de la population européenne du Combattant Philomachus pugnax (L.).* (Vol. jubil. V. VAN STRAELEN, Directeur Inst. roy. Sci. nat. Belgique 1925-1954, Bruxelles, vol. II, pp. 1011-1025.)
1955. *Les Linottes, Carduelis cannabina (L.), nicheurs et visiteurs d'hiver en Belgique.* (Le Gerfaut, 45, pp. 5-25, 1 pl.)
1955. *Over de trek van de Groenvink, Chloris chloris (L.), in en door België.* (De Giervalk, 45, pp. 173-184.)
1955. *Over de trek van de Sperwer, Accipiter nisus (L.) in België.* (De Giervalk, 45, pp. 285-293.)
1956. *La dispersion des Tarins, Carduelis spinus (L.) visitant la Belgique.* (Le Gerfaut, 46, pp. 1-15, 1 pl.)
1956. *Note sur quelques oiseaux migrants paléarctiques dans l'Est du Congo belge.* (Le Gerfaut, 46, pp. 95-102.)
1956. *Sur la provenance des Rouges-Gorges, Erithacus rubecula (L.) observés l'hiver en Belgique.* (Le Gerfaut, 46, pp. 143-150.)
1956. *Note sur les déplacements saisonniers des Bergeronnettes grises, Motacilla alba L.* (Le Gerfaut, 46, pp. 307-310.)
1957. *Over de verplaatsingen van de Boommus, Passer montanus (L.) in en door België.* (De Giervalk, 47, pp. 161-170, 1 carte.)
1958. *Over de trek van de Wulp, Numenius arquata (L.) volgens de uitslagen van het Belgisch ringwerk.* (De Giervalk, 48, pp. 167-171, 1 carte.)
1960. *La migration du Pinson chanteur Fringilla coelebs L., en Belgique.* (Le Gerfaut, 50, pp. 101-153, 5 cartes.)

II. MAMMALOGIE.

1951. *Contribution à l'étude éthologique des mammifères du Parc National de l'Upemba.* (Inst. Parcs Nat. Congo belge, Publications séparées, 161 pp., 20 pl.)

1954. *Eléments pour une monographie éthologique de l'éléphant d'Afrique. Loxodonta africana* (BLUMENBACH). (Bull. Inst. roy. Sci. nat. Belgique, 30, n° 43, 19 pp.)
1954. *Monographie éthologique de l'Hippopotame (Hippopotamus amphibius LINNÉ)*. (Inst. Parcs Nat. Congo belge, Publications séparées, 91 pp., 31 fig.)
1954. *Contribution à l'éthologie du Buffle noir, Bubalus caffer* (SPARRMANN). (Mammalia, 18, n° 4, pp. 364-370.)
1955. *Contribution à l'éthologie du Waterbuck Kobus defassa ugandae* NEUMANN et de l'Antilope harnachée *Tragelaphus scriptus* (PALLAS). (Mammalia, 19, n°2, pp. 309-319.)
1955. *L'utilité de l'Hippopotame dans la nature*. (Science et Nature, n° 12, pp. 9-12, 5 photos.)

III. PUBLICATIONS DIVERSES.

1936. *De levensgemeenschap van het strand*. (Vlaamsche Schoolgids, I, pp. 66-78, 154-160, 202-207, 252-262.)
1937. *De levensgemeenschap van het strand*. (Vlaamsche Schoolgids, II, pp. 52-63.)
1937. *Over planten en vogels uit de zuidelijke stadsparken te Antwerpen : Nachtegaal, Den Brand, Middelheim*. (Uitgave De Sikkel, Antwerpen, 124 pp., 12 pl.)
1938. *Biologische waarnemingen op explantaten van embryonaal weefsel; in het bijzonder : « in vitro » proeven met embryonale tubae van caviae*. (Vlaamsch Geneesk. Tijdschr., n° 51, 10 pp.)
1938. *Het Schoollmuseum in dienst van het Onderwijs in de natuurlijke wetenschappen*. (Brochurenreeks Vlaamsche Opvoedkund. Vereenig., 11, n° 6, 47 pp.)
1938. *Korte inhoud van de Wetenschappelijke Voordrachten gegeven door den heer René Verheyen, van het Koninklijk Natuurhistorisch Museum van België, te Brussel, aan de Visschers en de Leerlingen van de Visschersscholen van Oostende in December 1938*. (Druk. « Het Visscherijblad », Oostende, 24 pp.)
1942. *Wegwijzer voor de studie der vogels in de vrije natuur*. (De Wielewaal, 9, pp. 181-185.)
1943. *De kooivogel in dienst van het vogelkundig onderzoek*. (De Wielewaal, 10, pp. 213-215.)
1945. *Een Koekoek onder het scalpel*. (De Wielewaal, 11, pp. 106-108.)
1945. *Rond en om de Kieviet*. (De Wielewaal, 11, pp. 135-139, 1 pl.)
1945. *De Natuurbescherming en de heemkunde*. (Mededeel. Verbond Heemk., april, pp. 17-18.)
1946. *Het wetenschappelijk belang van het ringen der wilde vogels*. (Aviornis, 25, pp. 42-43, 1 fig.)
1946. *Redt onze Kempische vogels*. (Zoo, Antwerpen, 12, october, p. 8.)
1946. *Sauvez nos oiseaux en Campine*. (Zoo, Anvers, 12, octobre, p. 8.)
1946. (en collaboration avec DE BROUWER W.). *Relevé de quelques observations à la réserve ornithologique de Nieuport*. (Le Gerfaut, 36, pp. 213-222.)
1947. *Natuurparken in Belgisch Congo*. (De Wielewaal, 17, pp. 110-114, 4 photos.)
1948. *Vogelbescherming in België*. (Ardea, 36, pp. 105-110.)
1950. *Over de geografische naam van de Belgische Groene Specht*. (De Giervalk, 40, pp. 55-57.)
1953. *Charles Dupond*. (De Giervalk, 43, pp. 99-102.)
1954. *La Cigogne blanche est menacée*. (Bull. Union Femmes Colon., 26, n°147, pp. 7-9, 2 fig.)
1954. *Discours prononcé à la manifestation d'Hommage à Victor Van Straelen, Directeur de l'Institut royal des Sciences naturelles de Belgique, 1925-1954*. (Bruxelles, pp. 13-17.)
1956. *Parmi les oiseaux du Lac Upemba*. (Reflets du Monde, n° 11, pp. 31-36, 7 photos couleurs.)

1956. *Oiseaux*. (Commentaire à la planche 20, Zoogéographie, 3 cartes, pp. 3-4, Atlas de Belgique. Commission de l'Atlas national, Comité nat. de Géographie, Acad. roy. Belgique.)
1956. *Vogels*. (Toelichtende tekst bij blad 20, Zoögeografie, 3 kaarten, pp. 3-4, Atlas van België, Commissie voor de Nationale Atlas, Nat. Comité vr Geografie, Kon. Belg. Akad.)
1959. *Proeve van Landschapsgeschiedenis der Kempen in aansluiting met de huidige verspreiding en de bescherming der vogels*. (De Giervalk, 49, pp. 205-230, 4 cartes.)
1959. *Adaptation to Environment*. (Le Gerfaut, 49, pp. 235-237.)
1960. *Note on the altitudinal range of the Amphibians collected in the National-Upemba-Park (Belgian Congo)*. (Rev. Zool. Bot. Afr., 61, pp. 82-86.)
1961. *Louis Debot (1898-1961). Notice biographique*. (Bull. Inst. roy. Sci. nat. Belgique, 37, n° 1, 5 pp.)
1961. *Beginselen der Natuurbescherming*. (Velewe, Orgaan Verenig. Leraars Wetensch., 5, n° 5, pp. 146-162.)
1961. *Flora en Fauna*. (Synthese van de Provincie Antwerpen, Uitgave Prov. Antwerpen, pp. 93-107, 4 figs.)

INSTITUT ROYAL DES SCIENCES NATURELLES DE BELGIQUE.