

## Quelques Eumalacostracés nouveaux du Westphalien inférieur d'Argenteau près Liège.

PAR

Y. VAN STRAELEN

(Planche II).

Les collections des *Laboratoires de Géologie et de Paléontologie de l'Université de Liège* renferment un certain nombre de débris de Crustacés, provenant des schistes siliceux de l'assise de Chokier (Westphalien inférieur). Ces fossiles furent recueillis à Argenteau, au Nord de Liège. MM. les Professeurs Max. Lohest et Ch. Fraipont, directeurs de ces laboratoires, ont bien voulu me confier l'étude de ces matériaux.

Division : **SYNCARIDA**, Packard, 1885.

Ordre : **Anaspidacea**, Calman, 1904.

Famille : **URONECTIDAE**, Cockerell, 1916.

(= **GAMPSONYCHIDAE**, Packard, 1885.)

Genre : *Palaeocaris*, Meek et Worthen, 1865.

*Palaeocaris Lohesti*, nov. sp.

(Pl. II ; fig. 1).

Jusqu'à ce jour, la présence de Syncarides n'avait jamais été signalée dans le Westphalien de la Belgique (<sup>1</sup>). Parmi les matériaux provenant d'Argenteau, se trouve une empreinte attribuable au genre *Palaeocaris*. La plus grande partie des régions céphalique

(<sup>1</sup>) P. Destinez a signalé autrefois un petit crustacé voisin de *Palaeocaris*, dans l'assise de Souverain-Pré (niveau inférieur du Famennien supérieur). Ce fossile a été recueilli dans la grande tranchée de la route de Jermeret à Durbuy, près La Hesse-Tohogne (P. DESTINEZ : Quatrième note sur la faune du Calcaire noir (V<sub>1a</sub>) de Petit Modave. *Ann. Soc. géol. de Belg.*, t. XXXIV, 1907, p. 366). Cet exemplaire n'a malheureusement pas pu être retrouvé. Si la détermination est exacte, ce serait le plus ancien Syncaride connu.

et thoracique manque. Il reste les antennules, les antennes, trois somites thoraciques, l'abdomen au complet avec le telson et les uropodes. Le test est mince et ne paraît pas avoir été calcifié. Les dimensions des somites ne varient guère de l'avant vers l'arrière. L'abdomen est formé de six somites, dont le dernier porte un telson et deux uropodes. Ce telson, large et court, est triangulaire, les uropodes ont une longueur triple de celle du telson. Les bords externes des uropodes ont un aspect frangé, attribuable à la présence de soies.

Le long flagelle des antennules est visible, ainsi que l'endopodite des antennes. C'est tout ce qu'il est possible d'observer de la portion antérieure de l'animal. Il ne reste plus de trace des appendices (fig. 1).

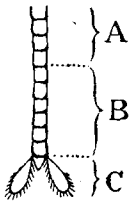


Fig. 1. — *Palaeocaris Lohesti*, nov. sp. (schéma). — Grandeur naturelle. — Côté dorsal.

A. Somites thoraciques postérieurs. — B. Somites abdominaux. — C. Telson et uropodes.

L'animal paraît avoir atteint une longueur totale de 25 millimètres.

L'espèce dont ce Syncaride se rapproche le plus par la forme générale du corps, est *Palaeocaris Burnetti*, H. Woodward, du Westphalien de Irwell Valley, près Manchester (Angleterre) (1). Cependant, elle s'en distingue par le telson et les uropodes qui, chez *P. Burnetti*, sont de longueur sensiblement égale, alors que chez *P. Lohesti* la longueur des uropodes est triple de celle du telson (2).

*Type.* — Collections du Laboratoire de Géologie de l'Université de Liège, échantillon n° 6066 A.

*Horizon.* — Assise de Chokier (Westphalien inférieur).

*Localité.* — Argenteau près Liège.

(1) H. WOODWARD : Contributions to the Study of fossil Crustacea, 3. *Palaeocaris Burnetti* (*Geological Magazine*, Dec. II, vol. VIII, 1881, p. 533, pl. XIV, fig. 3 a et b).

(2) M. W. T. Calman de Londres et M. Th. Delachaux de Neuchâtel (Suisse) ont bien voulu enrichir ma collection de Crustacés Syncarides actuels, en m'envoyant le premier un exemplaire d'*Anaspides tasmaniae* Thomson, le second plusieurs exemplaires de *Bathynella Chappuisi* Delachaux. Je leur en exprime mes plus vifs remerciements.

Division : **PERACARIDA**, Calman, 1904.

Ordre : **Mysidacea**, Boas, 1883.

Famille : **PERIMECTURIDAE**, Peach, 1908.

Genre : *Perimecturus*, Peach, 1908.

*Perimecturus Fraiponti*, nov. sp.

(Pl. II, fig. 2, 3, 5).

Il faut rapporter au genre *Perimecturus* une forme représentée dans les collections de l'Université de Liège, par une trentaine d'individus plus ou moins fragmentés et écrasés.

C'est un animal atteignant 45 millimètres de longueur, aux téguments minces et lisses, dépourvus d'ornements et légèrement calcifiés. La carapace lisse, ne présentant pas de sillon cervical et terminée antérieurement par un rostre court, est échancrée dorsalement, laissant à découvert les trois derniers somites thoraciques. La longueur de la carapace correspond à peu près au quart de la longueur totale de l'animal.

L'abdomen est constitué par six somites et terminé par un telson et des uropodes. Chaque somite abdominal porte latéralement un petit épimère (fig. 2).

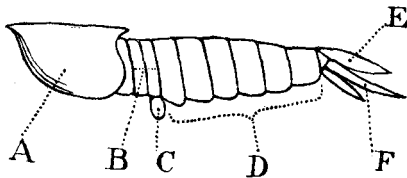


Fig. 2.

*Perimecturus Fraiponti*, nov. sp. (schéma). — Grandeur naturelle. — Côté gauche.

A. Carapace. — B. Somites thoraciques postérieurs. — C. Poche incubatrice. — D. Somites abdominaux. — E. Telson. — F. Uropodes.

Les antennules et les antennes sont courtes et multi-articulées, la longueur des antennes étant double de celle des antennules. On ne distingue rien des appendices buccaux. Quant aux thoracopodes, tout au moins les deux premières paires, ils sont terminés par un dactylopodite, muni d'un ongle qui se recourbe vers la base du dactylopodite, qu'il égale en longueur. Il est probable

que les cinq premiers somites abdominaux étaient munis chacun d'une paire de pléopodes grêles. Un telson étroit et long, termine le sixième somite abdominal qui porte une paire d'uropodes. Ceux-ci sont constitués par deux branches plus ou moins spini-formes. La branche interne, légèrement incurvée vers la ligne médiane, est plus longue que la branche externe et son extrémité dépasse celle du telson. La branche externe, courte et rectiligne, porte une faible carène.

Chez deux exemplaires (échantillons n<sup>os</sup> 6079 et 6082), le dernier somite thoracique porte à la face ventrale un organe, que j'attribue à une poche incubatrice. Ces deux individus sont donc des femelles.

Cette description a été faite, en combinant les résultats de l'examen d'une vingtaine d'individus.

Jusqu'à présent, le genre *Perimecturus* n'était connu que dans le Dinantien de l'Ecosse et du Nord de la France (1). J'estime que ce genre, créé par B. N. Peach (2), a été trop largement délimité par son auteur et qu'il renferme au moins deux types de formes :

- 1° *Perimecturus Parki*, Peach
- » *Stocki*, Peach
- » *communis*, Peach
- 2° *Perimecturus elegans*, Peach
- » *Pattoni*, Peach
- » *ensifer*, Peach

C'est au second groupe qu'appartient *P. Fraiponti*, n. sp., qui vient se placer au voisinage de *P. Pattoni* Peach.

*Type.* — Collections du Laboratoire de Paléontologie de l'Université de Liège, échantillon H<sub>1</sub> II (collection G. Dewalque).

*Cotypes.* — 1° Collections du Laboratoire de Géologie de l'Université de Liège, échantillons n<sup>os</sup> 6059, 6060, 6061, 6061<sup>1</sup>, 6070, 6071, 6078, 6079, 6082, H<sub>1</sub>I et H<sub>1</sub>A (collection G. Dewalque).

2° Collections du Laboratoire de Paléontologie de l'Université de Liège, échantillons n<sup>os</sup> 6069 et 7107.

(1) Abbé Alfred CARPENTIER : Contribution à l'étude du Carbonifère du Nord de la France (*Mémoires de la Société Géologique du Nord*, t. VII (II), 1913, p. 345).

(2) B. N. PEACH, Monograph on the Higher Crustacea of the Carboniferous Rocks of Scotland (*Memoirs of the Geological Survey of Great Britain. Palaeontology.* — Glasgow 1908, p. 39).

*Horizon.* — Assise de Chokier (Westphalien inférieur).

*Localité.* — Argenteau près Liège.

Famille : ANTHRACOMYSIDINAE, nov. fam.

Genre : *Anthracomysis*, nov. gen.

Espèce : *Anthracomysis rostrata*, nov. sp.

(Pl. II, fig. 4).

Ces dénominations nouvelles sont créées pour un Crustacé, dont il ne reste que la contre-empreinte de la carapace, des antennes et des antennules, et qui ne peut être rapporté à aucune forme connue.

La carapace, qui se présente par sa face droite, mesure 8 millimètres de long. Elle se prolonge en avant par un long rostre, dentelé au bord dorsal et au bord ventral. Quatre carènes partagent la face latérale de la carapace en secteurs :

1° Une carène *a* située dorsalement, part à mi-distance entre la pointe du rostre et l'extrémité postérieure dorsale de la carapace et rejoint le bord postérieur de la carapace, à l'origine de l'échancrure ;

2° Une carène *b* unit le bord infraorbitaire à la carène *a*.

3° Une carène *c* naît à peu de distance en dessous de la carène *b* et rejoint le bord postérieur de la carapace, en-dessous du point où cette dernière est rencontrée par la carène *a*.

4° Une carène *d* issue de la carène *c*, rejoint le bord ventral et postérieur de la carapace.

Les carènes *b* et *c* sont réunies par deux carènes transverses *e* et *e'* (fig. 3).

L'orbite est profondément découpée et on distingue encore l'empreinte d'un œil assez volumineux. Les antennules sont visibles, ainsi que des antennes articulées dont la longueur atteint à peu près celle de la carapace. Les antennes sont munies d'une écaille antennaire dépassant le rostre. Il ne reste plus trace des autres appendices de la carapace.

*Type.* — Collections du Laboratoire de Paléontologie de l'Université de Liège, échantillon H<sub>1</sub>B (collection Dewalque).

*Horizon.* — Assise de Chokier (Westphalien inférieur).

*Localité.* — Argenteau près Liège.

Le nom générique donné à ce Crustacé ne doit pas faire préjuger de son attribution à l'ordre des Mysidacés. Cette forme pré-

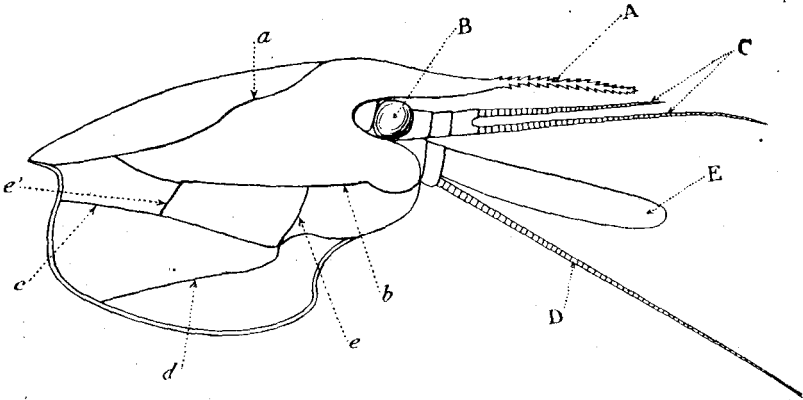


Fig. 3.

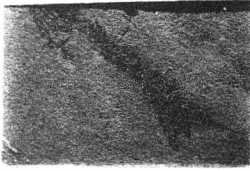
*Anthracomysis rostrata*, nov. gen., nov. sp. (schéma). —  $\times 10$  fois. — Côté droit.

A. Rostre. — B. Œil. — C. Antennule. — D. Antenne. — E. Ecaille antennaire.

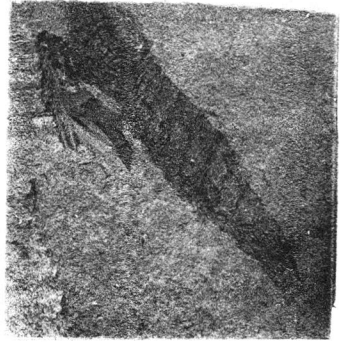
a, b, c, d, e et e'. Carènes de la carapace.

sente une certaine analogie avec le genre actuel *Gnathophausia*, Willemoes-Suhm. Mais, en dehors de la présence reconnue d'une écaille antennaire, les caractères qu'il est possible de tirer de l'unique exemplaire connu sont trop insuffisants. On ne peut donc pas placer cette forme avec certitude, dans l'un des ordres établis pour les Crustacés de la faune actuelle.

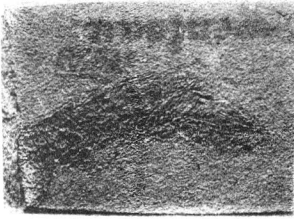
1



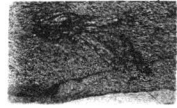
2



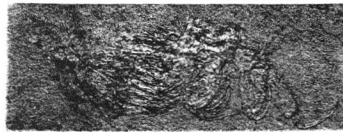
3



4



5



V. VAN STRAELEN. - EUMALACOSTRACÉS WESTPHALIENS.