

19743.

BULLETIN

DU

Musée royal d'Histoire  
naturelle de Belgique

Tome XV, n° 57.

Bruxelles, octobre 1939.

MEDEDEELINGEN

VAN HET

Koninklijk Natuurhistorisch  
Museum van België

Deel XV, n° 57.

Brussel, October 1939.

NOTES PROTISTOLOGIQUES,

par W. CONRAD (Bruxelles).

XIII. — *Goniaulax triacantha* Jörg.,  
var. nov. *subinermis*.

Cette forme nouvelle se distingue de l'espèce-type (1) par les caractères suivants : manque d'aplatissement dorso-ventral, taille inférieure, une seule épine basale, « plaque en losange » étroite, longue, subrectangulaire, etc.

La thèque comprend (fig. 1-4) une hypovalve volumineuse, très largement arrondie en marmite, et une épivalve beaucoup moins développée, un peu concave, en forme d'entonnoir renversé, c'est-à-dire comprenant une portion prééquatoriale conique et une portion cylindro-conique (« corne »), tronquée obliquement à son extrémité distale.

Le sillon transversal se trouve dans la moitié antérieure de l'axe du corps ; il descend, dans la moitié gauche, d'une hauteur égale à sa propre largeur. La gouttière longitudinale, peu

(1) MEUNIER : *Microplankton des mers de Barents et de Kara*, 1910, p. 51, pl. III, fig. 24-27.

KOFOID : *Dinoflagellata of the San Diego Region*, IV : The Genus *Goniaulax*, etc. — *Univers. of Californ. Publicat. in Zoology*, vol. 8, Nr. 4, p. 221, pl. XI, fig. 11-15.

WOŁOSZYŃSKA : *Dinoflagellata polskiego Bałtyku*, etc. — *Arch. d'Hydrobiol. et d'Ichthyol.*, 1928, tome III, Nos 3-4, p. 181, pl. VI, fig. 14.

développée et étroite dans l'épithèque, est large et assez profonde dans l'hypothèque; elle s'y dilate vers l'arrière en cuiller (fig. 2).

La surface des plaques est creusée d'alvéoles irréguliers, assez peu développés dans la corne apicale, bien développés ailleurs.

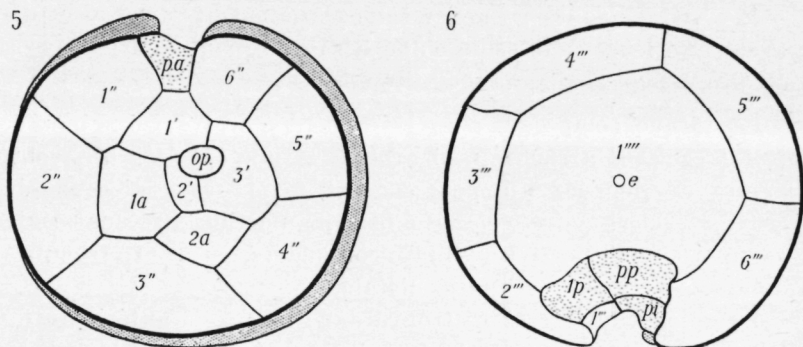
L'antiapex porte une épine droite, située dans l'axe longitudinal du corps.

Longueur (sans la corne apicale) : 26 à 32  $\mu$ ; largeur : 26 à 28  $\mu$ ; diamètre dorso-ventral : 24 à 25  $\mu$ ; longueur de la corne apicale : 8 à 12  $\mu$ .

TABULATION (fig. 5, 6).

Epithèque : 3', 2a, 6''; hypothèque : 1p, 6''', 1''''.

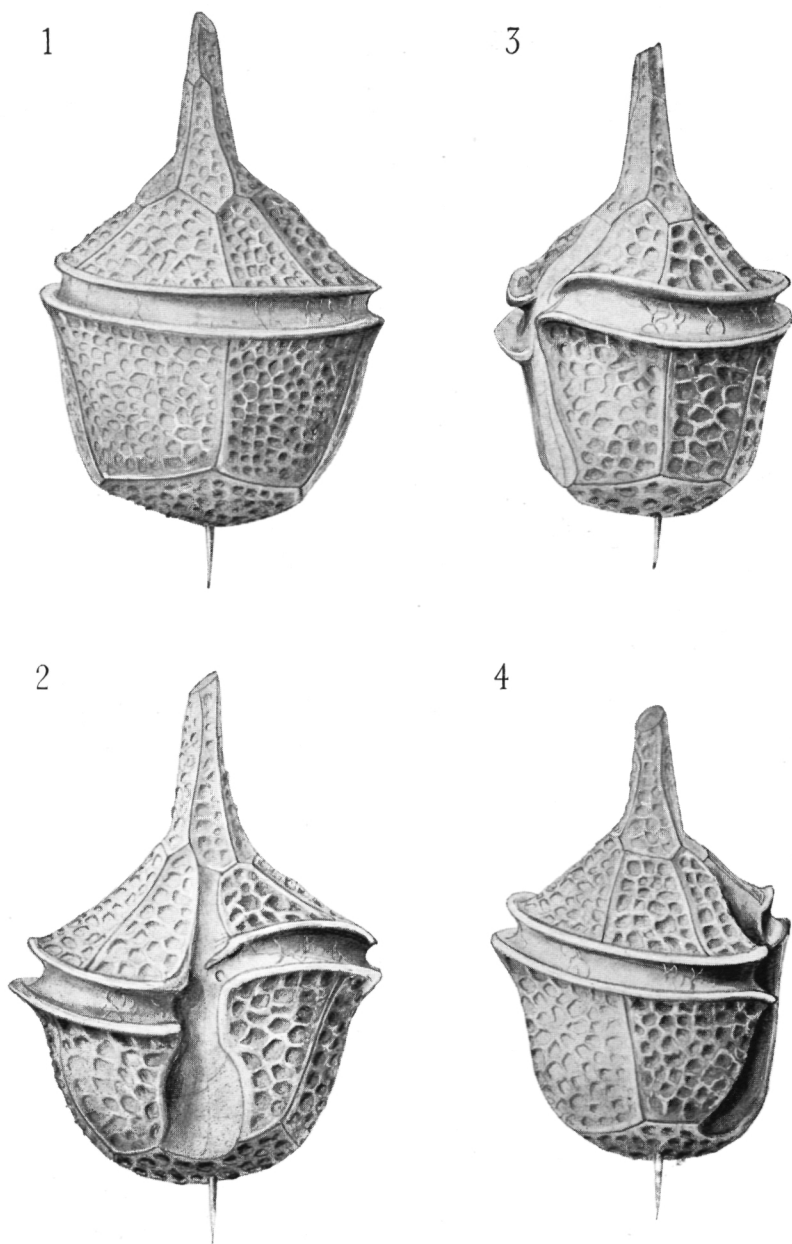
L'épithèque comprend une « plaque en losange » (1') lisse ou ruguleuse, subrectangulaire (en réalité, hexagonale très allongée irrégulièrement), une 2' rectangulaire, une 3' beaucoup plus grande, 2 intercalaires, 6 prééquatoriales bien développées. La corne apicale est constituée par les 3 apicales ' et les 2 intercalaires a; 1' porte une plaque elliptique formant opercule.



*Goniatulax triacantha*, var. *subinermis*, tabulation.

- 5, Epithèque : op, opercule; 1', 2', 3', apicales; 1a, 2a, intermédiaires; 1''-6'', prééquatoriales; pa., plaque antérieure de la gouttière longitudinale.
- 6, Hypothèque : e, épine basale; 1p, intercalaire postérieure; 1'''-6''', postéquatoriales; 1'''' , antapicale; pp., pi., plaques postérieure et intermédiaire de la gouttière longitudinale.

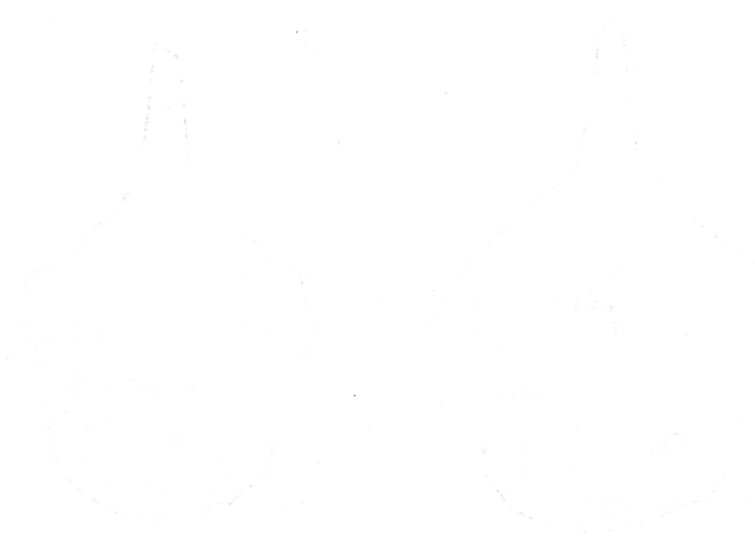
L'hypothèque offre 1'''' antiapicale très vaste (alors qu'elle est étroite et arquée chez *G. triacantha*) ; 6 postéquatoriales '''



1, Face dorsale; 2, face ventrale; 3, flanc gauche; 4, flanc droit.

W. CONRAD. — *Goniaulax triacantha*, var. *subinermis*.

THE UNIVERSITY OF CHICAGO



THE UNIVERSITY OF CHICAGO

THE UNIVERSITY OF CHICAGO



bien développées (sauf 1''' qui est minuscule) ; 1 plaque intercalaire postérieure. L'épine basale se dresse au sommet de 1'''.

La ceinture porte quelques veinules en relief, irrégulièrement distribuées.

Ce Péridinien a été rencontré, en trois exemplaires seulement (thèques vides), dans une récolte de plankton effectuée, le 7 juillet dernier, dans le Bassin à flot, à Nieuport (NaCl: 27,0 gr. ‰; pH: 7,3 (2).

Elle contenait, à côté de quantités formidables de Noctiluques, divers autres Péridiniens encore: *Ceratium fusus* Ehr., *Goniaulax spinifera* (Clap. et Lachm.) Dies., *Peridinium minutum* Kof., *P. triquetrum* (Ehr.) Leb., *P. conicum* Gran, *P. cerasus* Pauls., *P. claudicans* Pauls. (3).

*Musée royal d'Histoire naturelle, Bruxelles.*

(2) Je remercie le docteur E. Leloup d'avoir mis cette intéressante récolte à ma disposition.

(3) Ainsi que *Rhizosolenia* sp., CCC.

GOEMAERE, Imprimeur du Roi, Bruxelles.