

Bull. Inst. r. Sci. nat. Belg. Bull. K. Belg., Inst. Nat. Wet.	Bruxelles Brussel	1-VI-1981
53	B I O L O G I E	10

CHITONS DU SUD-OUEST DE L'OCEAN INDIEN

PAR

Eugène LELOUP

(Avec trois figures dans le texte et une planche hors-texte)

Ces chitons furent récoltés par une équipe de chercheurs de la Station Marine d'Endoume (France, Méditerranée).

Origine et matériel

- Campagne BENTHEDI du N. O. « Suroît ». Etude du benthos péri-récifal des formations coralliennes du Nord du Canal du Mozambique; 17 mars - 14 avril 1977.

Acanthochiton curvisetosus LELOUP, 1960

- St. 101-DS : Glorieuses — N. O. Ile du Lys, — 26 m, sable corallien.
1 spécimen $8,5 \times 5$ mm : blanc et ocre rouge tacheté.

Distribution géographique. — Espèce signalée, jusque maintenant, en Mer Rouge.

Cryptoconchus porosus BURROW, 1815

- St. 66-S : Mayotte — Récif M'Sanga Tsohole, — 5 m. Dans cuvette d'arrière récif entre massifs coralliens (*Acropora*, *Pocillopora*), ballast + sable grossier.
1 spécimen $10,5 \times 5$ mm : blanc.

Ischnochiton (Radsella) indianus sp. nov.

(Fig. 1 — Pl. I, fig. 1-4)

— St. 124-S + R : 11°23' S, 47°23' E, — 24 m (localité-type).

Holotype : très abîmé et cassé, 7,5 × 4 mm, beige marbré blanc et brun.



Fig. 1. — *Ischnochiton (Radsella) indianus* sp. nov.
Valves I, V, VIII, × 12.

Description. — Animal allongé, bombé (Pl. I, fig. 1). Valves lisses. Ceinture étroite, recourbée vers le haut.

Valves (Fig. 1). — I : Semi-circulaire. II-VII : larges et courtes; bord postérieur droit; côtés latéraux légèrement arrondis; bord antérieur à sinus horizontal et côtés légèrement obliques. Lames suturales courtes, arrondies, à bord interne oblique. VIII : semi-ovale. Mucro aux 2/5 antérieurs, peu proéminent. Aire antémucronale : bord antérieur et lames suturales comme chez II-VII. Aire postmucronale allongée, faiblement creusée.

Fissures : 15 — 2 — 12.

Ceinture (Pl. I, fig. 2-4). — Face supérieure : écailles striées aussi longues que larges, avec bord supérieur arrondi. — Face inférieure : petites écailles rectangulaires, alignées. — Bord marginal : écailles cylindriques à bout arrondi, striées longitudinalement.

Rapports et différences. — A ma connaissance, cet *Ischnochiton* très bombé, lisse, à la valve VIII assez longue, ne se classe pas parmi les espèces connues. Je le désigne sous le nom de *I. (Radsella) indianus* sp. nov.

Lepidopleurus benthedi sp. nov.

(Fig. 2, 3 — Pl. I, fig. 5)

— St. 87-CH : S.E. des Glorieuses, — 3716 m.

Chalut rempli de vase et débris végétaux divers + Eponges, Crevettes, Ophiures et quelques Poissons.

2 spécimens : 8,5 × 3,5 mm légèrement enroulé, valve I détachée; 7 × 3 mm abîmé.

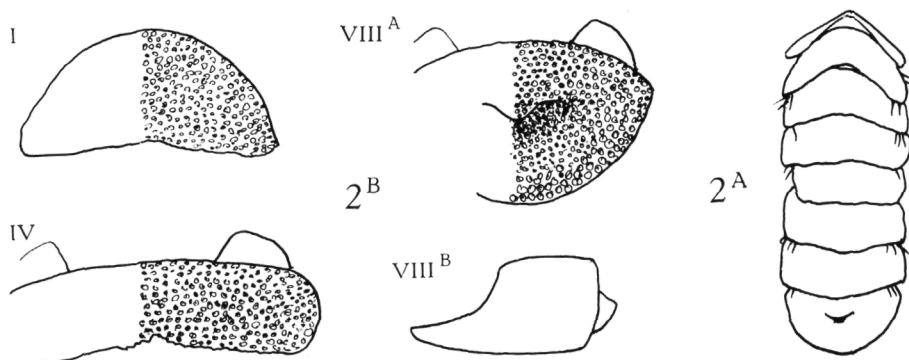


Fig. 2. — *Lepidopleurus benthedi* sp. nov.

2 A : Animal entier, $\times 5$.

2 B : Valves I, IV, VIII A, face supérieure, $\times 12$; VIII B, profil.

Reconstitutions, les valves étant morcelées.

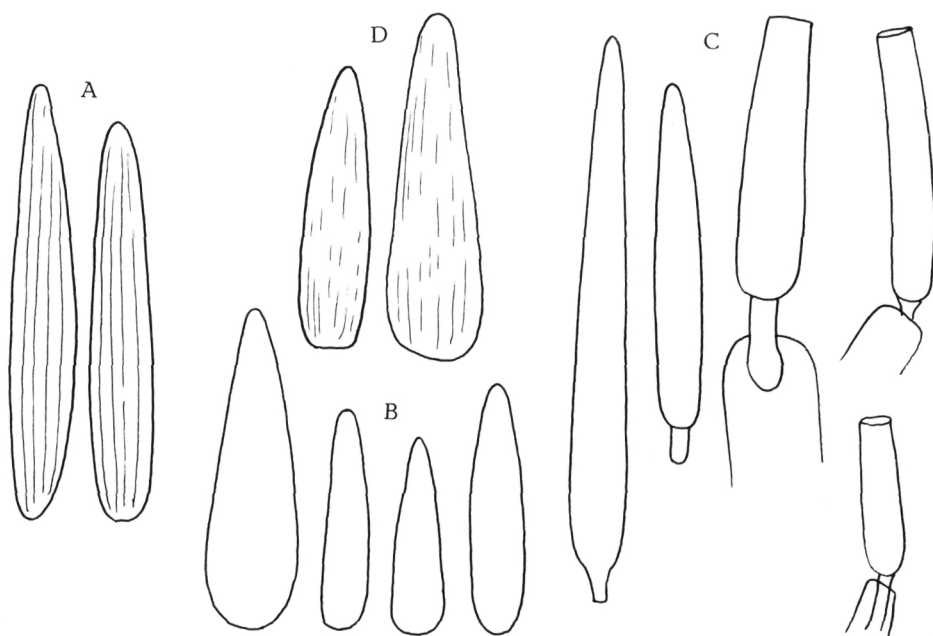


Fig. 3. — *Lepidopleurus benthedi* sp. nov.

Eléments de la ceinture, $\times 400$.

A : face supérieure; B : face inférieure; C : bord marginal; D : bord valvaire.

- St. 90-CH : S.E. des Glorieuses, — 3700 m (localité-type).
5 spécimens abîmés : $9,5 \times 4$ mm — $5,5 \times 3,5$ mm légèrement enroulé
— 1 spécimen largeur 3 mm enroulé (Holotype) + 2 spécimens très
petits.

Description. — Animaux allongés (Pl. I, fig. 5), blancs, à grains
ronds, serrés. Ceinture étroite, recourbée vers l'intérieur.

Valves (Fig. 2). — I : Semi-circulaire. II-VII : larges et courtes;
rectangulaires à bords latéraux arrondis; sinus large; lames suturales
courtes, arrondies, à bord interne oblique. Valves couvertes de grains
assez gros en quinconce. VIII. semi-circulaire. Mucro légèrement antérieur.
Aire antémucronale bombée; bord antérieur convexe, lames suturales
comme chez II-VII; aire postmucronale creusée, marquée de quelques
faibles sillons concentriques.

Ceinture (Fig. 3). — **Face supérieure** : épines allongées
à bouts arrondis, striées longitudinalement. — **Face inférieure** :
épines lisses, plus larges à la base. — **Bord valvaire** : épines à stries
longitudinales, plus larges à la base, extrémités arrondies. — **Bords**
marginal : épines cylindriques effilées, sommet arrondi, base arrondie,
insérée dans une gaine cylindrique courte.

Rapports et différences. — Comparé à *L. setiger*, le chiton
décrit plus haut est plus allongé et sa granulation plus fine. On peut faire
les mêmes remarques en établissant des parallèles avec *L. lineatus*.

Institut royal des Sciences naturelles de Belgique.

INDEX BIBLIOGRAPHIQUE

BEU, A. G.

1977. New Zealand chitons. — *Cookia*, New Zealand, 2 (2) : 36-62.

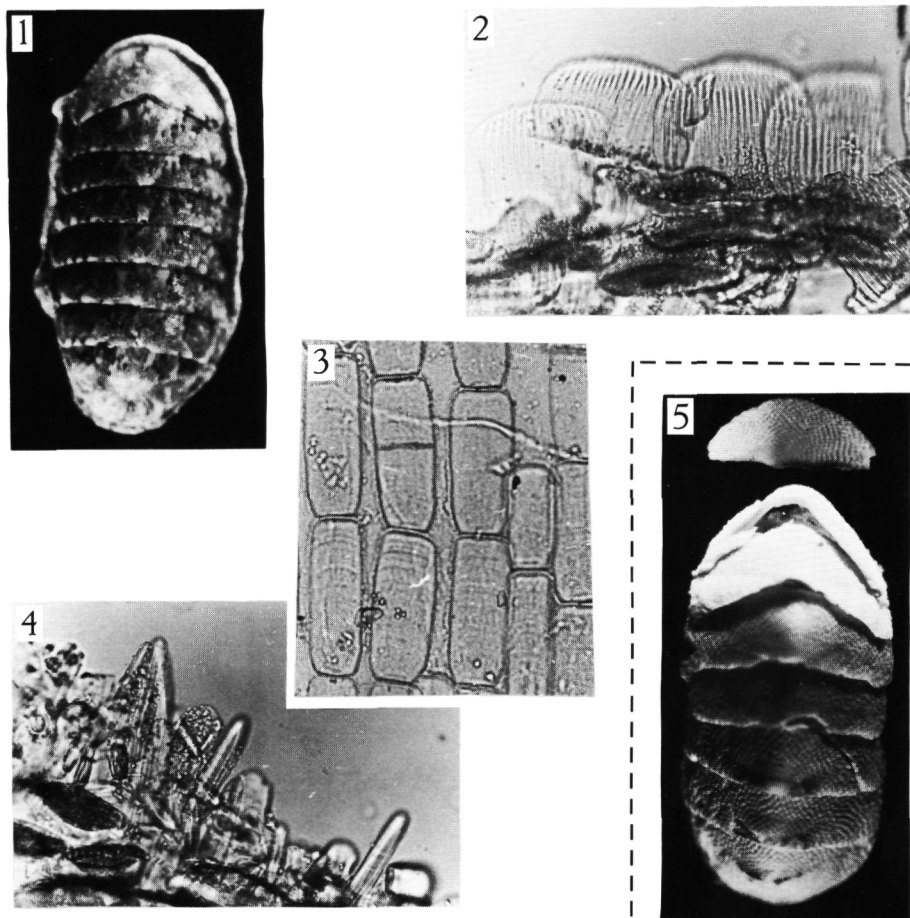
LELOUP, E.

1960. Amphineures du Golfe d'Aqaba et de la Péninsule Sinai. — *Sea Fisheries
Res. Stat., Haifa, Israel*, Bull. n° 29, (n° 20) : 29-55, 1 pl., 14 figs.

NIERSTRASZ, H. F.

1905. Die Chitonen der Siboga-Expedition. — *Monographie XLVIII* : 1-112, pl. 1-8.

Manuscrit déposé le 14 avril 1980.



Ischnochiton (Radsella) indianus sp. nov.

Fig. 1. — Animal entier, $\times 7$.

Fig. 2, 3, 4. — Eléments de la ceinture, $\times 285$; 2 : face supérieure; 3 : face inférieure; 4 : bord marginal.

Lepidopleurus benthedi sp. nov.

Fig. 5. — Animal entier, valve I détachée, $\times 9$.