

MÉMOIRES
DU
MUSÉE ROYAL D'HISTOIRE NATURELLE
DE BELGIQUE
—
HORS SÉRIE

VERHANDELINGEN
VAN HET
KONINKLIJK NATUURHISTORISCH MUSEUM
VAN BELGIE
—
BUITEN REEKS



P₃

Résultats Scientifiques du Voyage aux Indes Orientales Néerlandaises

de

LL. AA. RR. le Prince et la Princesse Léopold de Belgique

PUBLIÉS PAR

V. VAN STRAELEN

Directeur du Musée Royal d'Histoire naturelle

VOLUME V, FASCICULE 1

BATRACIENS

PAR

GASTON-FR. DE WITTE (Tervueren).

BRUXELLES
MUSÉE ROYAL D'HISTOIRE NATURELLE DE BELGIQUE
RUE VAUTIER, 31

1930

Distribué le 15 octobre 1930.

BRUSSEL
KONINKLIJK NATUURHISTORISCH MUSEUM VAN BELGIË
VAUTIERSTRAAT, 31

1930

Uitgedeeld den 15^{en} October 1930.

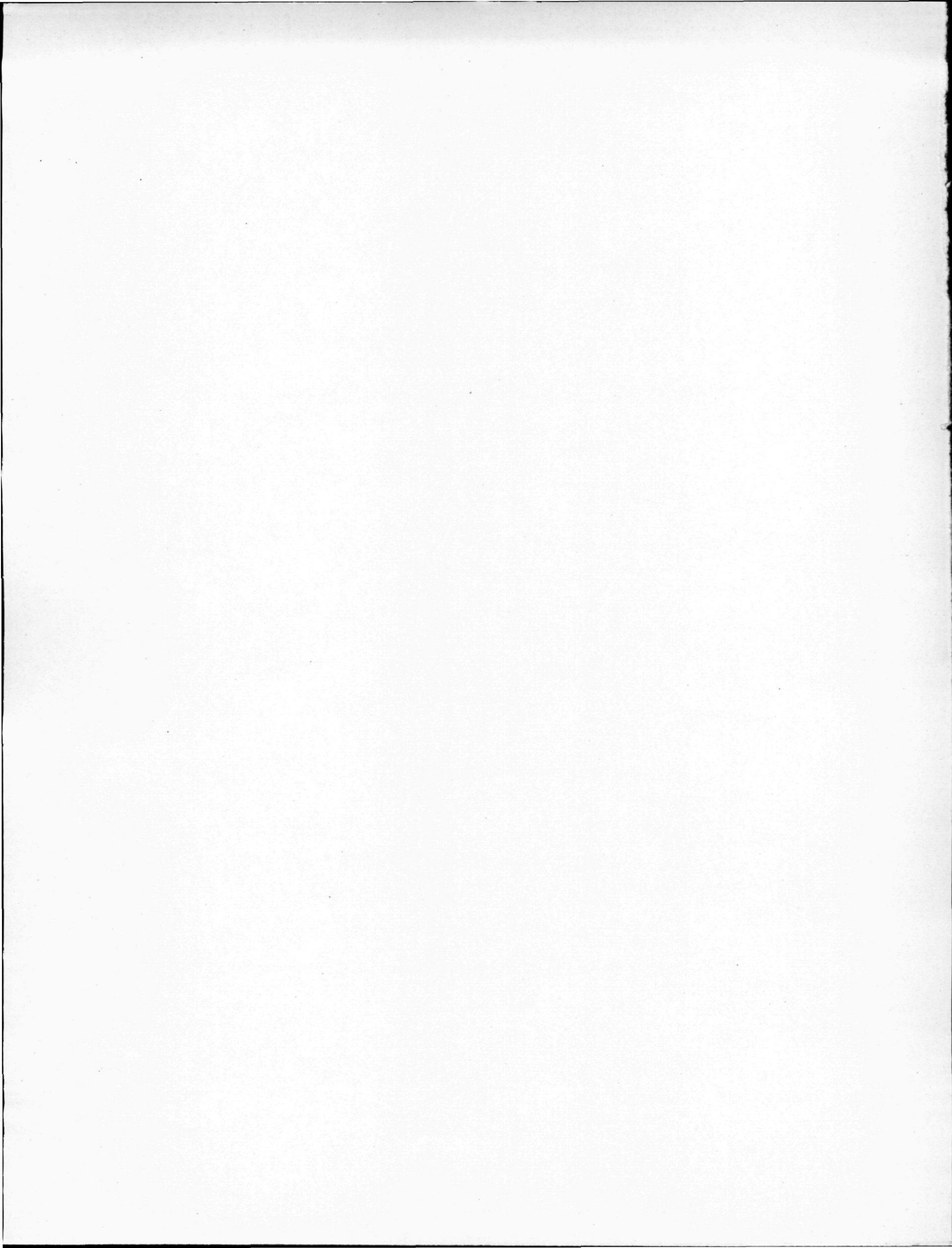


P₃

BATRACIENS

PAR

GASTON-FR. DE WITTE (Tervueren)



BATRACIENS

PAR

GASTON-FR. DE WITTE (Tervueren)

FAMILIA RANIDAE.

Rana limnocharis BOIE.

Dix-sept exemplaires :

Deux exemplaires provenant du Jardin Botanique de Buitenzorg, Java (17-20 décembre 1928).

Un exemplaire provenant du Meer van Pendjaloe, Java (31 décembre 1928), capturé parmi les roseaux bordant le lac.

Un exemplaire provenant de Panti, Sumatra (26 avril 1929), capturé dans la forêt inondée.

Treize exemplaires provenant de Wonosobo, Java (11 janvier 1929), capturés dans un ravin très humide situé entre les cultures.

Rana papua LESS.

Un exemplaire provenant de Manoi, Nouvelle-Guinée Hollandaise (1-2 mars 1929), capturé à la lisière de la forêt, à 3 kilomètres environ du rivage (altitude 150 mètres).

Rana chalconota (SCHLEG.).

Deux exemplaires :

Un exemplaire provenant du Meer van Pendjaloe, Java (31 décembre 1928), capturé parmi les roseaux bordant le lac.

Un exemplaire provenant de Wonosobo, Java (11 janvier 1929), capturé dans un ravin boisé très humide situé entre les cultures.

Rana erythraea (SCHLEG.).

Deux exemplaires provenant du Jardin Botanique de Buitenzorg, Java (17-20 décembre 1928).

Rhacophorus leucomystax (KUHL).

Un exemplaire provenant de Wonosobo, Java (11 janvier 1929), capture dans un ravin boisé très humide situé entre les cultures.

Racophorus reinwardti (BOIE).

Deux exemplaires provenant de Wonosobo, Java (11 janvier 1929), capturés dans un ravin boisé, très humide, situé entre les cultures.

FAMILIA **ENGYSTOMATIDAE.****Asterophrys leopoldi** WITTE.

WITTE, *Ann. Soc. roy. Zool. Belg.*, t. LX (1930), pp. 131-132, pl. V.

Aspect trapu, bufoniforme.

Pli cutané transversal devant le pharynx portant environ 13 denticules triangulaires, les 2 du milieu étant les plus forts. Quelques petites dents sur les os palatins.

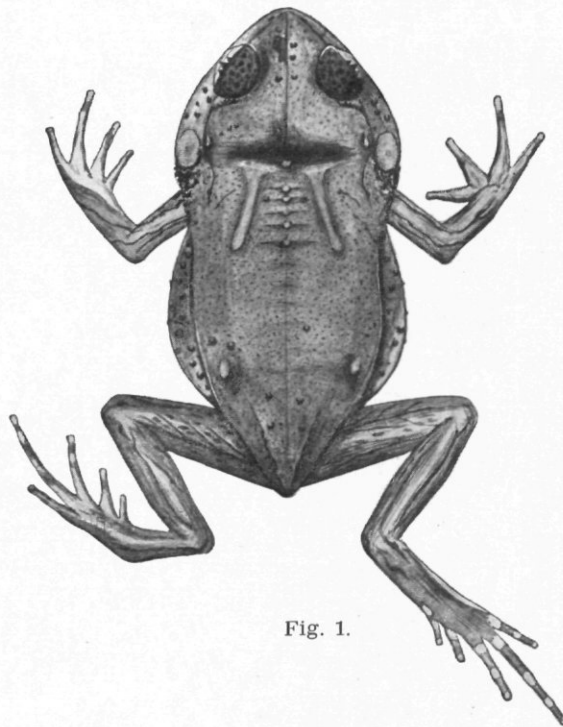


Fig. 1.



Fig. 2.

Asterophrys leopoldi Witte ($\times 11/3$).

Tête grande, triangulaire, à sommet convexe, sa longueur égalant environ les $3/4$ de sa largeur et le $1/3$ de la longueur du museau à l'anus. Museau

arrondi, dépassant faiblement la bouche, aussi long que l'œil; canthus rostralis distinct; région frénale oblique et concave; narines situées près de l'extrémité du museau. Espace interorbitaire convexe, plus large que la paupière supérieure. Tympan distinct, son diamètre vertical mesurant environ le diamètre de l'œil et égalant la distance qui le sépare de l'orbite.

Doigts et orteils munis de très petits disques; 4^e doigt un peu plus court que le 2^e; 3^e orteil beaucoup plus long que le 5^e; tubercules sous-articulaires distincts, forts; tubercule métatarsien interne bien distinct, ovale; le membre postérieur étant ramené en avant, l'articulation tibio-tarsienne atteint le tympan et l'articulation tarso-métatarsienne atteint le bord antérieur de l'œil.

Corps lisse en dessus, avec de petits tubercules répandus un peu partout et plus abondants sur les membres, le bas du dos, les côtés et les paupières supérieures, qui sont munies en outre de quelques appendices cutanés de forme conique; deux ou trois de ces appendices plus saillants que les autres, situés sur le bord externe et presque au milieu de celui-ci. Un léger pli cutané de l'œil à l'épaule.

Une petite proéminence osseuse au-dessus du tympan.

Brun foncé en dessus et en dessous, à l'exception du ventre et des membres, qui sont marbrés de blanchâtre.

Mesures en millimètres :

Du museau à l'anus	48
Tête	18
Largeur de la tête	22 ½
OEil	5
Largeur interorbitaire	5
Tympan	4
Membre antérieur	29
Membre postérieur	60
Tibia	18
Pied (sans le tarse)	19

Ce curieux Batracien semble se rapprocher de l'*Asterophrys turpicula* (S. MüLL.), tel qu'il est décrit et figuré par VAN KAMPEN dans *The Amphibia of the Indo-Australian Archipelago* (Leiden, 1923, p. 133, fig. 18); mais il en diffère surtout par le tympan plus grand et par la présence de petites dents sur les os palatins. Ce dernier caractère est-il d'importance générique? Il est permis d'en douter, puisque le genre *Callula* renferme une espèce à dents palatines que VAN KAMPEN lui-même a laissée provisoirement dans le genre où PETERS l'avait placée.

Le spécimen unique, apparemment une femelle, provient de la Chaîne de l'Arfak, presqu'île du Vogelkop, où il a été récolté le 8 mars 1929, dans une forêt à 1,000 mètres d'altitude.

Cette espèce est respectueusement dédiée à S. A. R. LE PRINCE LÉOPOLD DE BELGIQUE.

***Hylophorbus ocellatus* (MÉHELY).**

Un exemplaire provenant de la côte méridionale de la Nouvelle-Guinée Hollandaise, entre Lomira et Kamakawala Meer (19 mars 1923), capturé dans une forêt vierge primaire, au voisinage de petites mares temporaires.

Gen. *Pseudengystoma* WITTE.

WITTE, *Ann. Soc. roy. Zool. Belg.*, t. LX (1930), p. 132.

Ce genre est très voisin du genre *Engystoma*, dont il diffère par le tympan visible, situé au-dessous du niveau de l'œil, bien en arrière de la bouche, qui est très étroite, la commissure des mâchoires tombant sous l'œil. La pupille semble être arrondie. Pas de précoracoïdes; pas d'omosternum; sternum cartilagineux.

***Pseudengystoma bouwensi* WITTE.**

WITTE, *Ann. Soc. roy. Zool. Belg.*, t. LX (1930), pp. 132-133, pl. VI.

Museau dépassant fortement la bouche, pointu, ne mesurant pas 2 fois le



Fig. 3.



Fig. 4.

Pseudengystoma bouwensi Witte ($\times 1\frac{3}{4}$).

diamètre de l'œil. Espace interorbitaire plus large que la paupière supérieure. Tympan mesurant le diamètre de l'œil.

Membre antérieur mesurant environ la distance qui sépare sa base du bout du museau; doigts courts, le 1^{er} plus court que le 2^e. Le membre postérieur étant ramené en avant, l'articulation tibio-tarsienne atteint le tympan. Tibia $2\frac{1}{3}$ fois dans la longueur du museau à l'anus; largeur du tibia $2\frac{1}{2}$ fois dans sa lon-

gueur. Orteils entièrement libres, un peu dilatés à l'extrémité, le 5° très court; tubercules sous-articulaires peu distincts; tubercule métatarsien interne petit et assez peu distinct.

Peau lisse, légèrement verruqueuse çà et là et surtout à l'arrière du dos; un très léger pli cutané assez indistinct s'étend du museau à l'anus. Brun noirâtre en dessus; brun clair en dessous, tacheté et marbré de blanchâtre.

Mesures en millimètres :

Du museau à l'anus	20
Tête	6
Largeur de la tête	7
Œil	1 ½
Largeur interorbitaire	2
Tympan	1 ½
Membre antérieur	9
Membre postérieur.	26
Tibia	8 ½
Pied (sans le tarse)	8 ½

Le spécimen unique provient de la Chaîne de l'Arfak, presqu'île du Vogelkop, où il a été récolté le 8 mars 1929, dans une forêt située à environ 1,000 mètres d'altitude.

Cette espèce est dédiée à M. J. BOUWENS, Civiel Gezaghebber à Manokwari (Nouvelle-Guinée).

FAMILIA BUFONIDAE.

Bufo asper GRAVH.

Quatre exemplaires provenant de Wonosobo, Java (11 janvier 1929), capturés dans un ravin boisé très humide situé entre les cultures.

FAMILIA HYLIDAE.

Hyla infrafrenata GÜNTH.

Treize exemplaires :

Un exemplaire provenant de l'île de Weim au Nord de Misoöl (28 février 1929), capturé à la limite de la mangrove, en bordure d'une haute forêt primaire (l'île de Weim est une petite île corallienne sans ruisseaux, les seules ressources d'eau douce sont constituées par les flaques formées par les pluies).

Dix exemplaires provenant de Manoi (2 mars 1929) (extrémité occidentale de la Nouvelle-Guinée Hollandaise), capturés à 5 kilomètres environ de la côte,

dans une forêt vierge primaire avec de très nombreux *Pandanus* (altitude : 100 mètres).

Un exemplaire provenant de Manokwari, Nouvelle-Guinée Hollandaise (15 mars 1929), capturé à la lisière de la forêt à 3 kilomètres environ du rivage (altitude : 150 mètres).

Un exemplaire provenant de l'île de Poelo Babi (21 mars 1929); cette petite île est située à l'Ouest des îles Aroe et est occupée par une forêt vierge primaire en cours de déboisement.





M. HAYEZ, IMPRIMEUR,
112, RUE DE LOUVAIN,
-- -- BRUXELLES -- --