

Gloria Maris	40 (2-3)	27-52	Antwerpen, november 2001
--------------	----------	-------	--------------------------

VLIZ (vzw)
VLAAMS INSTITUUT VOOR DE ZEE
FLANDERS MARINE INSTITUTE
Oostende - Belgium

GENUS NERITA

21834



Alphabetical review
PART 4

treating the species from *Nerita quadricolor* up to *Nerita yoldii*

By
"XENOPHORA"
Studygroup of the Belg. Soc. Conch.:

Ch. KRIJNEN, A. DELSAERDT, N. SEVERIJNS and M. VERHAEGHE.

Genus Nerita

Alphabetical review. Part 1 treating the species up to *Nerita fulgurans*.
Gloria Maris, vol. 34 (5-6): 65-84. Color plates 1-2. — 1996.

Genus Nerita

Alphabetical review. Part 2 treating the species from *Nerita funiculata* up to
Nerita maura.

Gloria Maris, vol. 36 (1-2): 1-14. Color plates 3-4. — 1997.

Genus Nerita

Alphabetical review. Part 3 treating the species from *Nerita litterata* up to
Nerita polita.

Gloria Maris, vol. 38 (1): 1-15. Color plates 5-8. — 1999.

*

Delsaerd, A. — Neritoidea of the Solomon Islands. Alphabetical review.
Part 1 marine species.

Gloria Maris, vol. 35 (3): 33-48. 2 color plates. — 1996.

Krijnen, Ch. — Statistical study of the characteristics of shells in the genus *Nerita*.

Gloria Maris, vol. 36 (1-2): 22-44. — 1997.

Delsaerd, A. — Neritoidea of the Solomon Islands. Alphabetical review.
Part 2 non-marine species.

Gloria Maris, vol. 37 (1-3): 1-48. 8 color plates. — 1998.

Delsaerd, A. — Some annotations on: Neritoidea of the Solomon Islands -
part 2 non-marine species.

Gloria Maris, vol. 37 (4): 49-52. — 1999.

Krijnen, Ch. — The taxonomic position of *Nerita doreyana* Quoy & Gai-mard, 1834.

Gloria Maris, vol. 37 (4): 53-56. 1 color plate. — 1999.

Krijnen, Ch. — The true identity of *Nerita peleronta* Linné, 1758.

Gloria Maris, vol. 39 (5-6): 59-72. 2 color plates. — 2001.

And You :

- Also interested in the marine species of the Neritoidea ? Critical remarks ?
Addenda ? You need more information ? Or you have information, maybe interesting
for our studygroup ? Please, meet Charles KRIJNEN: hvn.krijnen@planet.nl
Ringbaan West 119, 5037 PA Tilburg. The Netherlands.

- Interested in the non-marine species of the Neritoidea ? ...

Please, meet André Delsaerd:

Stationsstraat 10, 3200 Aarschot. Belgium. Fax. 32.16.56 19 70.

- One of our publications is missing in your library ?

Please, send your order to Jean Wuyts:

Koningsarendlaan 82, 2100 Deurne. Belgium.

Nerita quadricolor Gmelin, 1791

Original description.— Gmelin, 1791. Syst. Nat. XIII:3684, sp. 60
(Chemn. f. 1974, 1975).

Type locality.— "Habitat in mari rubro" (Gmelin) [= Red Sea].

Characteristics.— Solid shell with moderately to well developed spire; on the last whorl numerous concentric, well developed ribs; sculpture of the ribs and interspaces narrows towards the base where the sculpture often erodes or disappears. Colour white, ochre or pinkish; ribs irregularly striped with black. Parietal shield with heavy white callus; sometimes yellowish and with one or more orange spots; strongly wrinkled, lower part granulated; with a swollen ruff in adults. Two strong columellar teeth, followed by a much finer third tooth towards base. On the outer lip a small tooth followed by a more prominent one, then crenellation. Inside aperture possibly bright yellow.

Operculum rayed from the nucleus with fine granules to wrinkles; greenish grey; backside of the operculum brown with a pustulous callosity at the base of the apophysis.

Major differences with *N. undata* Linné, 1758 are:

- narrowing of the sculpture towards base;
- separated teeth on upper part columella in stead of cubed tooth in *N. undata*;
- operculum more densely granulated;
- the presence of the pustulous callosity on the backside of the operculum.

Size.— '40 mm.' [Sharabati, 1984: photo = *N. quadricolor*; not "*N. undata*" (Dekker, 2000, Vita Marina 47, 2: 35)].

Studied material.— Up to 39 x 40 mm.

Distribution.— Our collections: South Africa (Natal), Zanzibar, Kenya, Egypt (Safaga), Saudi Arabia (Jeddah), SE India (Rameswaram), Sri Lanka (Colombo). Only one record from Tuléar, Madagascar.

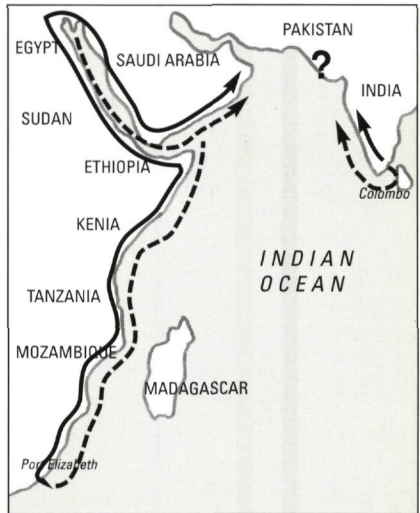
■ Stevige schelp met een matig tot goed ontwikkelde top; op de laatste omgang talrijke spiraalsgewijze, goed ontwikkelde ribben; sculptuur van de ribben en de tussenruimtes vernauwen in de richting van de basis waar zelfs de ribben geheel kunnen eroderen of verdwijnen. Kleur wit, oker tot rose-achtig; ribben onregelmatig zwart gevlekt. Pariëtaal gebied met zware witte callus; soms geelachtig en met een of meer oranje vlekjes; sterk geplooid, richting basis gegranuleerd. Volwassen exemplaren voorzien van een kraag. Twee sterke tanden op de columella gevolgd door een stuk kleinere derde tand richting basis. In de buitenlip, van boven naar onder, een kleine tand dan een grotere tand dan talrijk gecreneleerd. Achter in mondopening eventueel helder geel gekleurd.

Buitenzijde operculum met gebogen rijen puistjes en plooitjes vanaf kern boven apophyse; groengrijs; binnenzijde bruin met een verdikking aan de basis van de apophyse.

Belangrijkste verschillen met

N. undata Linné, 1758 zijn:

- vernauwing sculptuur richting basis;
- twee sterke tanden i.p.v. de bloktand bij *N. undata* op columella bovenin;
- operculum duidelijk dichter gegranuleerd;
- aanwezigheid van een verdikking op binnenzijde operculum.



Nerita sanguinolenta Menke, 1829

Original description.— Menke, 1829. Verzeichniss der Conchylien-Sammlung des Freiherrn von der Malsburg: p.15.

Type locality.— Not given.

Characteristics.— Shell with a very flat spire, not surpassing the last whorl's plane. Surface dull, greenish or reddish grey to black. Juvenile specimens can be blood-red but on growing the colour changes (hence the name "sanguinolenta"). Body whorl with dense and fine axial striae and broad spiral cords which have a very flat roundish profile but are coarser on the lower half of the body whorl and less conspicuous on the upper half. White specks or patches are disseminated irregularly but may also be absent. The outer lip is bordered inside by a black fringe with white interruptions corresponding with the colour-pattern on the outside; inside outer lip with white to yellowish irregular crenellations, no teeth. Columellar area concave, nearly smooth, shining and nacreous. Shining cover extending 2-3 mm. further than the white to yellowish columellar area (not restricted to this species). The columella is also concave; in the middle 2 or 3 round embryonic teeth hardly disrupting the profile; no block tooth.

The operculum is greyish with growth-lines fine but apparent and granules covering the whole surface. Border of the operculum is beige.

N. sanguinolenta resembles *N. albicilla* but the latter has a granulated columellar area.

Size.— Not available.

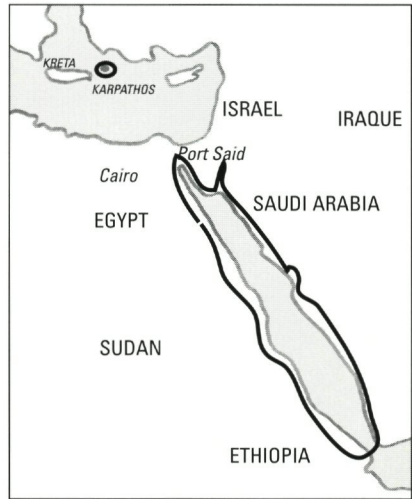
Studied material.— Up to 22 x 26 mm.

Distribution.— Red Sea (from Hurghada southwards to Djibouti) and Gulf of Aqaba. Even Karpathos Island (Mediterranean Sea).

Our collections: Hurghada, Safaga, Dahab, Nabq, Eilat.

◇ Neriet met een zeer lage, verzonken top. Windingenlichaam dof, groen- of rood-grijs tot zwart. Jonge exemplaren kunnen bloed-rood zijn (vandaar de naam "sanguinolenta") maar de kleur wordt donkerder naarmate de schelp ouder wordt. Windingenlichaam heeft fijne axiale groeilijnen die dicht opeen staan; brede afgeplatte en afgeronde ribben die grover zijn op de onderste helft en minder opvallend op de bovenste helft van de laatste omgang; witte stippen en vlekken staan verspreid of zijn geheel afwezig. De buitenlip is afgezoomd met een zwarte rand met witte onderbrekingen overeenkomstig het kleurpatroon aan de buitenzijde van de buitenlip. Binnenzijde buitenlip wit tot witgeel, onregelmatig gecreeneleerd; geen tanden. Concaaf columellair gebied, wit tot witgeel, bijna glad, glimmend en parelmoerachtig. De glimmende laag strekt zich 2 à 3 mm. uit op het windingenlichaam (dit komt bij meer soorten voor!). Columella concaaf met 2 à 3 gecentreerde embryonale tanden die nauwelijks uitsteken, geen bloktand. Het geheel gegranuleerd operculum is grijsachtig met fijne maar duidelijke groeilijnen. De rand is beige.

N. sanguinolenta lijkt veel op *N. albicilla*. Belangrijkste verschil: het gegranuleerde pariëtaal gebied van de laatstgenoemde.



***Nerita scabricosta* Lamarck, 1822 (auctores)**

Original description. — Lamarck, 1822. Histoire naturelle des Animaux sans Vertèbres. Vol.6, part 2: 194, sp. 14.

Type material. — "Mon cabinet. Diam. transv., 9 lignes." (Lamarck, Animaux sans Vertèbres: 194).

Type locality. — Unknown to Lamarck.

Characteristics. — One of the largest nerites. Very solid, globose, with exerted

spire and regular, strong and rather flat ribs. Last whorl takes about 90% or more of the total height. Aperture white. Outer lip inwardly thickened, very lightly yellowish coloured with a clear yellow to ochre spot at the top, with clear crenation, two teeth at the top – the second one very large – and usually two isolated teeth at the bottom. Columellar area strongly wrinkled, usually three very conspicuous teeth, the upper one cubed. Sometimes an orange spot just below the lowest tooth. Large specimens normally have a thickening of the callus of the columellar area at the bottom. The ribs are dark grey, often with orange-reddish or yellow spots or bands. The regions between the ribs are always yellow or orange-red, which is most clearly seen at the outer edge of the aperture. The concave operculum is granulated, orange-brown in the center and purplish at the edge, with one or two black spiral bands. The inside of the operculum is brown.

The taxonomical identity of *Nerita scabricosta* is uncertain. Our description is based on the most current determination of the former century. We are carrying out a detailed study and will report on this in *Gloria Maris* in due time.

Studied material.– Up to 48 x 43 mm.

Distribution.– Outer coast Gulf of California, West-Mexico to Peru, also Galapagos Islands.

Our collections: West-Mexico, West Costa Rica, West Panama, Ecuador and on Galapagos Isl. (Ecuador) and Cocos Isl. (Costa Rica).

■ Eén van de grootste nerieten. Zwarte, bolvormige schelp met een duidelijke top en sterke, regelmatige, eerder vlakke ribben. De laatste winding beslaat ongeveer 90% van de totale hoogte. Mondopening wit. Buitenlip langs binnen verdikt en licht gelig gekleurd met een duidelijk gele tot okerkleurige vlek bovenaan, duidelijke crenulatie en met twee tanden bovenaan, de tweede zeer prominent, en meestal twee kleinere tanden onderaan. Het columellair vlak bevat een aantal duidelijke plooien en meestal drie zeer opvallende tanden, de bovenste een bloktand. Soms met een oranje vlek juist onder de onderste tand. Bij grote exemplaren is de callus meestal sterk verdikt aan de onderrand van het columellair vlak. De ribben zijn donkergrijs, vaak met gele of oranje-rode vlekken of banden. De kleur tussen de ribben is geel of oranje-rood, maar dit is meestal maar duidelijk zichtbaar aan de buitenrand van de mondopening. Het holle operculum is sterk gegranuleerd, oranje-bruin in het centrum en paarsachtig aan de buitenrand, met één of twee zwarte spiraalbanden. De binnenzijde van het operculum



is bruin.

De taxonomische identiteit van *Nerita scabricosta* is onduidelijk. Onze beschrijving is gebaseerd op de meest gangbare determinatie van de vorige eeuw. Op dit moment voeren we een gedetailleerd onderzoek uit en zullen hierover berichten in Gloria Maris.

***Nerita senegalensis* Gmelin, 1791**

Original description.— Gmelin, 1791. Syst. Nat. XIII: 3686, sp. 69.

Type locality.— "Habitat in Senegalia" (Gmelin).

Characteristics.— Shell with a blunt and often eroded apex. Spire usually extends the last body-whorl but nearly globose specimens with a low spire occasionally occur. Colour usually blackish, sometimes banded or tessellated with ochre to olive. The spiral cords are flat and numerous, about 25, irregular in width. The aperture is bordered by a dark fringe. Inside the outer lip two conspicuous teeth followed by a broad crenelation extending rather far inside. The parietal shield is concave, white on half the surface, black further outside and with a conspicuous yellowish orange spot on the parietal area which may cover most of the surface but seldom covers the white cubed tooth. On the columella a cubed tooth followed by two (rarely up to four) smaller teeth and a smooth edge at the bottom. Beyond these teeth two or more rows of granules; the last row has more elongated granules (= ruff) and already covers the black part of the shell after which the glazing stops. The operculum is black with a lighter crescentic band towards the nucleus and with numerous granules disposed in sinuous lines.

Size.— "1.8 cm" (Abbott & Dance, 1990: 53).

Studied material. — Up to 24 x 23 mm.

Distribution. — West Africa. Our collections: Senegal, Guinea, Sierra Leone, Gabon, Sao Tome, Congo, Angola and Cape Verde Isl.

■ Neriet met een stompe, vaak geërodeerde apex. De top steekt gewoonlijk boven het laatste omgang uit maar laagtoppige schelpen komen voor. Meestal egaal grijszwart, soms met zwarte banden of gevlekt op een oker- tot olijfkleurige ondergrond. Talrijke afgeplatte ribben, zo'n 25, die onregelmatig in breedte zijn. De mondopening is omzoomd met een zwarte rand. In de buitenlip staan twee opvallende tanden gevolgd door een brede crenelatie die ver naar binnen loopt. Het columellair gebied is concaaf, ene helft wit, andere helft (richting kraag) zwart en met een opvallende geeloranje vlek die vrij groot kan zijn maar nooit de bloktand kleurt. Op de columella een bloktand gevolgd door twee (soms drie of vier) kleinere tanden; verder naar basis een gladde rand. Achter deze tanden twee of meer rijen puistjes; de laatste rij met meer

GENUS NERITA Plate 9

1. **N. quadricolor** Gmelin, 1791.
 - Kenya, Malinda. Coll. Verhaeghe: 25 x 25,5mm.
 - Djibouti. Coll. Delsaerd (06115): 21 x 20,5mm.
 - South Africa, Natal. Coll. Krijnen: 37,5 x 36,5mm.
 - Kenya, Chale Is. (leg. J. Senders).
Coll. Severijns (1241c): 33,5 x 32,5mm.
 - Madagascar, Tuléar. Coll. Delsaerd (06116): 41 x 39mm.

2. **N. sanguinolenta** Menke, 1829.
 - Egypt, Safaga (leg. G. Verbinnen, 5.1996).
Coll. Delsaerd (06360): 18 x 19,7mm; 15,3 x 16,5mm;
22,5 x 25,3mm; 17,4 x 18,6mm; 15,5 x 16,8mm.

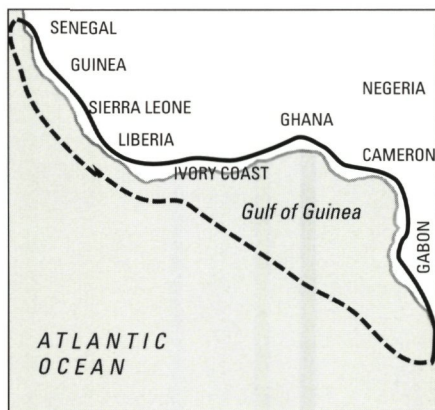
3. **N. scabricosta** Lamarck, 1822 (auctores).
 - Galapagos, Santa Cruz Is., Darwin Res. Stat., Acad. Bay.
Intertidal on rocks, 3.1971.
Coll. Severijns (906d): 48,3 x 42mm.
 - Panama, Perlas Is. Intertidal, 1998. Coll. Severijns (906c):
15,8 x 14,5mm; 17,3 x 16,3mm; 21,3 x 20mm.
 - Panama, Perlas Is. Coll. Verhaeghe (24156): 43 x 37,6mm.

4. **N. senegalensis** Gmelin, 1791.
 - Gabon (leg. M. Marescot).
Coll. Delsaerd (01375): 22,7 x 21,4mm.
 - Sierra Leone, Freetown Peninsula (leg. M. Verhaeghe, 1974).
Coll. Verhaeghe: 19,5 x 18,5mm; 25,3 x 23,6mm;
18,2 x 17,7mm; 25,1 x 23mm.



Plate 9

uitgerekte puistjes (= kraag) die al zwart van kleur kunnen zijn. Het operculum is zwart met een lichter gekleurde halfronde band richting kern en is talrijk gegranuleerd in een golvend patroon.



Nerita signata Lamarck, 1822

Original description. – Lamarck, 1822. Histoire naturelle des Animaux sans Vertèbres. Vol.6, part 2: 195, sp. 17.

Type material. – "Mon cabinet. Diam. transv., 6 lignes et demie." (Lamarck, Animaux sans Vertèbres: 195).

Type locality. – "Habite les mers de la Nouvelle-Hollande ; communiquée par M. Macleay." .

Characteristics. – Shell of clear colour, rough on account of the strong, widely spaced, spiral cords with up to three to four secondary ribs in between. The major ribs have orange and white streaks with black spots while the secondary ribs are usually a little darker. The conspicuous and dense axial striae (micro-lamellae) cause a rough surface. The spire is high and not eroded with a yellow apex. This is maybe the best nerite for viewing the apex. The interior of the outer lip is all white with a half circle of crenulations. At the very top this crenulation is less regular both in size and interspacing. The parietal area is concave with usually three small teeth in the middle, smooth elsewhere. A red L-shaped spot is often present coinciding with the region of folds. The area is glazed but not extremely wide. The operculum is pinkish white, heavily covered with granules.

Not so long ago *Nerita signata* was a putative synonym of *Nerita reticulata* Karsten, 1789. But Karsten's work, 'Museum Leskeanum, ...' has been suppressed for nomenclatural purposes by Opinion 1877, September 1997.

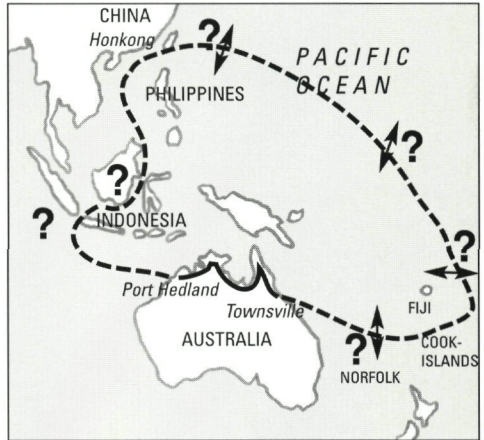
Studied material. – Up to 28 x 19 mm.

Distribution. – Indo-Pacific (Abbott & Dance, 1990).

Our collections: North Sulawesi, Philippines, Ryukyu Isl., Solomon Isl., American Samoa.

■ Neriet met een heldere kleur en ruwe, ver uit elkaar staande ribben waartussen drie à vier secundaire ribben staan. De primaire ribben hebben oranje vlekken met zwarte stippen terwijl de secundaire ribben doorgaans wat donkerder van kleur zijn. De duidelijk voelbare en dicht aaneengesloten axiale groeilijnen (micro-lamellen) veroorzaken een ruw oppervlak. De top is hoog, niet geërodeerd met een gele, goed zichtbare apex. De binnenzijde van de buitenlip is wit en gecreneleerd. Nabij de sutuur is de crenelatie minder regelmatig zowel in grootte als in tussenruimte. Het pariëtaal gebied is concaaf met op de columella meestal drie gecentreerde, kleine tanden, glad elders. Een L-vormige vlek is vaak aanwezig. Deze vlek valt samen met de plooiën op het gepolijste, niet brede pariëtaal gebied. Het operculum is roze-wit en talrijk gegranuleerd.

Nog niet zolang geleden werd *Nerita signata* beschouwd als synoniem van *Nerita reticulata* Karsten, 1789. Maar Karstens werk, 'Museum Leskeanum, ...' is ongeldig verklaard (Opinion 1877, sept. 1997).



***Nerita spengleriana spengleriana* Récluz, 1843 (auctores)**

Original description.— Récluz, 1843. Proc. Zool. Soc. London. Vol XI: 201, sp. 11.

Type material.— "Long. 16 mill. ; larg. 18 mill.; convex. 12 mill. Ouverture ext.: long. 14 mill.; larg. 12 mill. Spire, haut. 5 mill."

Type locality.— "Ilo-Ilo, isle of Panay ; under stones at low water" (Récluz).

Characteristics.— The figured specimen in Reeve (1855: fig. 71a-b) is confusing. *N. spengleriana spengleriana* is often misidentified as *N. undata* Linné, 1758, or even synonymized as by Adam & Leloup (1938: 45-48). To distinguish both species we refer to "Neritoidea of the Solomon Islands. Alphabetical review. Part 1 marine-species" in Gloria Maris 35 (3).

Shell with well developed spire; on the whorls concentric ribs with regular interspacing. The parietal shield is heavily calloused, is obviously wrinkled and with a ruff; three separated, strong columellar teeth (most important characteristic to distinguish the species from *N. undata* which has a cubed tooth). In the upper part of the outer lip two prominent denticles, the second one the largest, followed by crenella-



Plate 10

GENUS NERITA Plate 10

1. **Nerita signata** Lamarck, 1822.
 - Philippines. Coll. Verhaeghe: 18,2 x 19,7mm.
 - Philippines, Mindanao, Balut Is.
Coll. Krijnen: 17,4 x 17,5mm; 14,4 x 14,4mm;
15,9 x 16,9mm; 17,3 x 16,9mm.
 - Philippines, Mactan Is.
Coll. Delsaerd (06361): 16,4 x 16,4mm; 15,8 x 16,5mm.

2. **Nerita spengleriana spengleriana** Récluz, 1843 (auctores).
 - Philippines. Coll. Verhaeghe: 23,5 x 22,2mm; 36,5 x 36,5mm.
 - Tonga Is., Neiafu, Vavau (leg. N. Gardner, 7.1964).
Coll. Delsaerd (05199): 36 x 36,5mm.
 - Philippines. Coll. Krijnen: 28,3 x 29,9mm.

3. **Nerita spengleriana oleagina** Reeve, 1855.
 - Solomon Islands, Malaita, Mbuma (leg. Delsaerd, 10.7.1995:
during low tide at night; on rocks).
Coll. Delsaerd (04640): 27,5 x 26,4mm; 29,3 x 28,5mm.
 - Solomon Islands, Malaita (leg. V. Kengalu 10.1985).
Coll. Delsaerd (01154): 31,4 x 23,5mm.

4. **Nerita squamulata** Le Guillou, 1841.
 - China, Sth. Hainan Is., Sanya (on intertidal rocks at low tide
10.1995). Coll. Severijns (907h): 18,4 x 20,6mm.
 - Philippines. Coll. Verhaeghe: 19,8 x 20,5mm; 19,2 x 20,2mm.
 - Philippines. Coll. Krijnen: 19,5 x 21,8mm.

tion. A blackish-olive shell, sometimes banded with black; irregular pattern of stripes and spots, or a cloudy "marmorated" pattern. Aperture white; parietal callus white, sometimes with a tinge of yellow.

Operculum grayish, with regular spaced granules of equal size. Internal glossy, brown, swollen callus, the apophysis with a pustulous callosity; pseudo-apophysis short with delicate wrinkles and ± 15 regular lateral furrows.

Studied material.— Up to 37 x 36 mm.

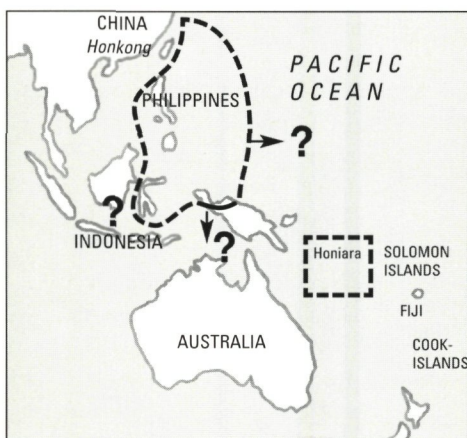
Distribution.—Sulawesi (Bunaken, Bira), Irian Jaya (Waigeo), Yap, Philippines, South Japan (Okinawa). See curved dotted area on figure.

■ De afbeelding in Reeve (1855: fig. 71a-b) is verwarrend. Dikwijls worden exemplaren van *N. spengleriana spengleriana* verkeerd geïdentificeerd met *N. undata*. Of zelfs als een synoniem van deze laatste beschouwd (Adam & Leloup, 1938: 45-48). In "Neritoidea of the Solomon Islands. Alphabetical review. Part 1 marine-species" in Gloria Maris 35 (3) worden de verschillen duidelijk uiteengezet.

Een schelp met goed ontwikkelde top, op het windingenlichaam concentrische ribben met regelmatige tussenruimtes. Het columellair vlak is zwaar

vereelt, duidelijk geplooid, met een kraag en drie sterke gescheiden tanden (het belangrijkste kenmerk voor het onderscheid met *N. undata* die een bloktand bezit). Bovenin de binnenzijde van de buitenlip twee duidelijke tanden waarvan de tweede het grootst, gevolgd door een crenelatie. Een zwart-olijfkleurige schelp, soms met zwarte banden; met een onregelmatig vlekkenpatroon of marmerachtig "wolkenpatroon". Mondopening wit, wit pariëtaal gebied, soms met een gele schijn.

Operculum grijsachtig, regelmatig gegranuleerd met gelijke puistjes. Binnenzijde operculum glimmend, bruin, vereelt, aan basis apophyse een verdikking, korte pseudo-apophyse met fijne plooitjes en ± 15 regelmatige laterale groeven (binoculair).



Nerita spengleriana oleagina Reeve, 1855

Original description.— Reeve, 1855. Conch. Icon. - Nerita: sp. 47.

Type material.— 3 syntypes in BMNH (no. 1975610), labeled "*marmorata* Hom.& Jacq.". On the hardboard written with pencil "types of *oleagina* Rve".

Type locality.— "aux iles Salomon" (Hombroen & Jacquinot).

Characteristics.— Smooth or very slightly incised last whorl, mostly with a beautiful cloudy pattern. All other characteristics are the same as in *Nerita spengleriana spengleriana*. Strongly ribbed specimens have not been found in the Solomon Islands, the type locality of *N. oleagina*; no records of the latter in the Philippines. *N. oleagina* must be regarded as subspecies of *N. spengleriana*. We refer to the publication mentioned by the description of *Nerita spengleriana spengleriana*.

Studied material.— Up to 37 x 36 mm.

Distribution.— Solomon Islands. One dubious record from Bali (Kuta). See squared dotted area on map for *Nerita spengleriana spengleriana*.

■ Gladde tot heel fijn ingesneden laatste omgang, meestal met een prachtig patroon van wolkjes. Alle ander kenmerken zijn dezelfde als in *Nerita spengleriana spengleriana*. Op de Salomon Eilanden, de type-localiteit van *N. oleagina*, werden geen sterk geribde exemplaren (= *N.s.spengleriana*) gevonden. Evenmin konden op de Filippijnen exemplaren worden gevonden van *N. oleagina*. *N. oleagina* wordt beschouwd als een ondersoort van *N. spengleriana*. Zie hierover de publicatie vernoemd bij de beschrijving van *N. spengleriana spengleriana*. De verspreiding wordt hier op het kaartje aangegeven met een vierkant van stippen, daarentegen met een gebogen stippellijn voor *N. spengleriana spengleriana*.

Nerita squamulata Le Guillou, 1841

Original description.— Le Guillou, 1841. Revue Zool.: 344, sp. 2.

Type material.— "Long. 21 m., larg. 20 m." (Le Guillou, Revue Zool.: 344).

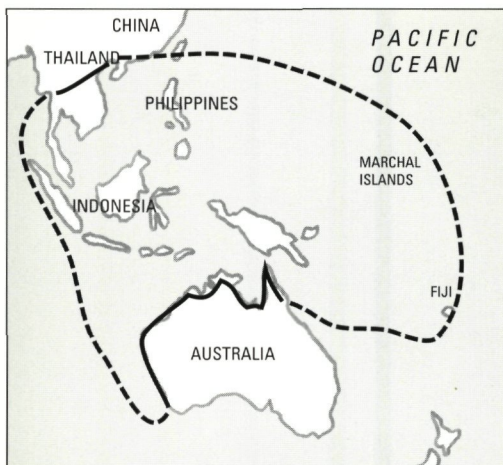
Two syntypes in M.N.H.N. Paris (16,5 x 18,1 mm.; 20,4 x 22,6 mm.).

Type locality.— "Hab.?".

Characteristics.— Shell medium-sized with a depressed spire and an expanded outer lip. With heavy scabrous ribs, some larger than others and prominent axial striae. Colour pattern variable. Mostly with alternating lighter and darker greyish or brownish spiral bands and with creamy or light grey undulating axial flames. Often with orange to reddish spots. Aperture white to creamy yellow or light green. Outer

lip with clear crenellation, the first riblet resembling a tooth. Columellar area concave, slightly wrinkled at the outer edge and in the center with three or four small teeth, the upper one usually somewhat larger. Occasionally with a small light orange spot on the teeth. The operculum is granulated, green to greyish becoming lighter towards the edge.

N.squamulata has been synonymized by some authors with *N. chamaeleon* Linné, 1758. The latter is more globular, has an elevated spire, lacks the scabrous texture, has more prominent columellar teeth with a conspicuous row of granules 'behind' these teeth on the parietal shield, has strong and separated wrinkles on the ruff and fewer and larger crenellations in the outer lip.



Studied material.— Up to 24 x 25 mm.

Distribution.—Indo-West Pacific (Wilson, 1993: 41).

Our collections: Andaman Isl., West Thailand, Hainan Isl. (China), Philippines, West Samoa, North Queensland, W. Australia (Albany).

■ Schelp van middelmatige grootte, met een verzonken top en een ietwat uitwaaierende buitenlip. Sterk verruwde ribben, sommige groter dan de andere, veroorzaakt door duidelijke axiale groeilijnen. Het kleurpatroon is variabel. Meestal alternerend lichtgrijze en donkergrijze of bruine spiraalsgewijze banden opgesierd met crème of lichtgrijze golvende axiale vlekken; vaak met oranje tot rode vlekken. Mondopening wit tot crème geel of lichtgroen. Buitenlip met duidelijke crenelatie, de eerste plooi lijkt op een tand. Pariëtaal gebied hol, licht geplooid aan de achterzijde en in het midden met drie of vier kleine tanden, de bovenste vaak wat groter. Zo af en toe met kleine oranje vlekken op/tussen de tanden. Het operculum is gegranuleerd, groen tot grijs gekleurd, lichter naar distale rand toe.

Sommige auteurs maken *N. squamulata* synoniem met *N. chamaeleon* Linné, 1758. De laatste is meer bolvormig, heeft een verheven top, heeft geen verruwde ribben, heeft meer duidelijke columellaire tanden met een opvallende rij van puistjes achter deze tanden, heeft een duidelijke kraag en heeft minder maar grotere crenelaties in de buitenlip.

Nerita tessellata Gmelin, 1791.

Original description.— Gmelin, 1791. Syst. Nat. XIII: 3685, sp. 65 (Chemn. fig. 1998-1999).

Type locality.— "*Ad insulas inter Africam et mediam Americam intersitas*" (Gmelin).

Characteristics.— Shell with a moderately to well developed spire and an often eroded apex. Broad, obvious spiral cords chequered black and white. The concave parietal shield is shiny white, sometimes tinged with orange, numerous granulated and a few (obscure) wrinkles in the upper part. On the concave columella two small, centered teeth and a cubed tooth above. Outer lip obviously crenulated with two prominent teeth in upper part, the second one the largest and at the base two smaller teeth followed by one more prominent tooth; edge of outer lip conspicuously black or chequered with white. The black operculum is convex and granulated.

Etymologically the name *Nerita tessellata* is derived from his black and white chequered body whorl. *Nerita tessellata* occurs in rather quiet water or well sheltered in cracks and crevices where wave action is strong (Russell, 1941). In same habitat *N. fulgurans* Gmelin, 1791 can be found.

Gmelin referred to a figure in Adanson, 1757 but with "Tadin?". Indeed some resemblance exists between *N. senegalensis* (current name) and *N. tessellata* but the latter occurs in the Caribbean area only.

Size.— "1.8 cm." (Abbott & Dance, 1990: 52).

Studied material.— Up to 21 x 22 mm.

Distribution.— Florida, Bermudas, West Indian islands, Central and South America to Para, Brazil (Russell, 1941). Our collections: Florida, Bahamas, Honduras, Cuba, Grand Cayman, Haïti, Virgin Isl., St. Martin, Martinique, The Grenadines, Bonaire, Curaçao, Venezuela.

■ Een schelp met een matig tot goed ontwikkelde en vaak geërodeerde top. Brede, duidelijk zichtbare ribben die afwisselend zwart en wit gekleurd zijn. Het concave pariëtaal gebied is glimmend wit, soms met een vleugje oranje en talrijk gegranuleerd. Op de eveneens concave columella staan twee gecentreerde tandjes met een bloktand daarboven. De buitenlip is duidelijk gecreneleerd met twee opvallende tanden bovenin waarvan



de tweede tand de grootste is; bij de basis staan twee kleinere tanden gevolgd door een grotere tand. De rand van de buitenlip is afgetekend zwart of zwartwit gekleurd. De buitenzijde van het operculum is zwart van kleur, concaaf en gegranuleerd.

Etymologisch dankt *N. tessellata* zijn naam aan het afwisselende zwart en wit patroon van het windingenlichaam. *N. tessellata* komt voor in rustig water of in spleten van rotsen in onstuimig water (Russell, 1941). Vaak samen met *N. fulgurans* Gmelin, 1791.

Gmelin verwees naar figuur in Adanson, 1757 maar met "Tadin?". Er is inderdaad enige gelijkenis met *N. senegalensis* (huidige naam) maar *N. tessellata* is beperkt tot het Caribisch gebied.

Nerita textilis Gmelin, 1791

Original description.— Gmelin, 1791. Syst. Nat. XIII: 3683, sp. 53 (Chemn. fig. 1944-1945).

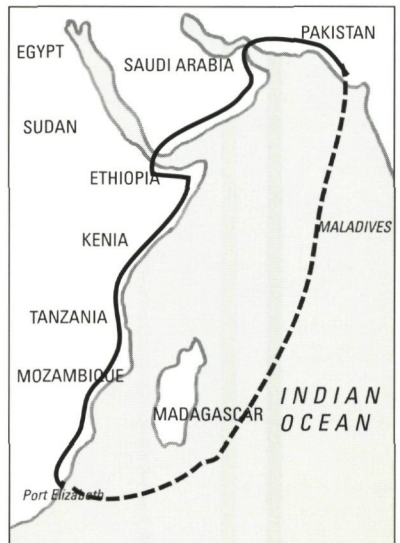
Type locality.— "Habitat rarissima - - -" (Gmelin).

Characteristics.— *N. textilis* is a well-known nerite. No confusion with other nerites possible. Large shell with a sunken apex and coarse ribs due to the conspicuous axial striae. The ribs alternate in size. The shell is white with black spots on the ribs. Sometimes the shell is totally greyish black. On the white columella are two centered teeth with a cubed tooth above. The white parietal shield is concave, granulated and bordered by a yellowish stroke and distinct ruff. A distinct groove is visible between the upper section of the columellar area and the outer lip. In the white aperture the thickened outer lip is coarsely crenulated with two teeth in the upper part. The nearly flat operculum is densely granulated, greyish with a beige-brown nucleus. The apophysis is broad and whitish. Large specimen are often heavily eroded.

Nerita plexa Dillwyn, 1817 is an often used synonym. Reeve (1855) used *N. plexa* Chemnitz but since Chemnitz' work is invalid (non-binominal), the first who described *N. plexa* was Dillwyn (1817). But by than a junior synonym of *N. textilis* Gmelin, 1791.

Size.— "Up to 50 mm." (Bosch & Bosch, 1982: 40).

Studied material.— Up to 41 x 44 mm.





DOV PELED

First Source & Specialist for Red Sea Shells.
Member of the Israeli Malacological Society

Very large choice of worldwide shells.
Exchange-offers wellcome. Price-list on request

1 Zvolon St.,36000 Kiryat Tivon - ISRAEL. Tel. 04.936625.

Specimen Shells of the Philippines



Common
Uncommon
Rare / Land Snails
Free price list

MILDRED M. MONTILLA

59 Maria Clara street
Quezon City,
1114 Philippines

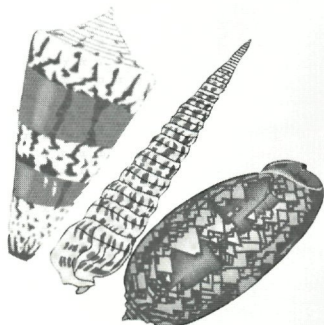
TEL.-FAX: 632-711-0418

TEL.632-412-6417

E-mail:milmon@edsamail.com.ph

Algemene woningdecoratie **LUDO STEPPE**

- ◆ *Alle wand- en vloerbekledingen*
- ◆ *Schilderwerken (binnen)*
- ◆ *Zonneweringen*
- ◆ *Laminaat en kurk*



Paardenmarkt 38-40
2000 Antwerpen
tel: 03.233.80.58

CAPENSIS SEA SHELLS

SPECIMEN SHELLS OF THE
SOUTHERN AFRICAN REGION



Bruno de Bruin

P.O. Box 26912 Houtbay 7872. South Africa

Tel / Fax (021) 790-2083

E-mail: sashells@mweb.co.za



Femorale

José & Marcus Coltro

brazilian and worldwide shells

free list

cx.p.15.259 cep01599 phone(011) 279-9482

SÃO PAULO. SP .BRASIL

mailto: femorale@br.homesshopping.com.br

FERNAND & RIKA DE DONDER

Melsbroeksestraat 21 1800 Vilvoorde-Peutie Belgium

(Tel.): +32 (0) 2 253 99 54 - (Fax.): +32 (0) 2 252 37 15

E-mail: fernand.de.donder@pandora.be

WORLDWIDE SPECIMEN SHELLS

10 minutes from Brussels Airport: **Visitors welcome.**

All families from the very common to the ultra rare, specialized in Pectinidae, Philippine shells and European shells.

Free list on request, good quality shells at the best prices.

Satisfaction guaranteed!

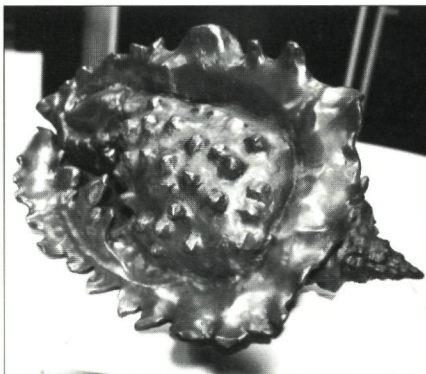
AUSTRALIAN SEASHELLS PTY.LTD.

HUGH MORRISON

We buy, sell and exchange specimen shells.
Specialising in Cypraea, Murex & Pecten.

5 EALING MEWS
KINSLEY W.A. 6026
AUSTRIA
Ph: + 61-8-94 09 98 07
Fax: +61-8-93 44 78 44
e-mail: shells@seashells.net.au

Etienne LE COMPTE seashells in Bronze (all sizes)



Atelier "Zonnewonne"
tel. 053.78.57.87
Pontstraat 66-9300 Aalst, Belgium

RAYBAUDI

RARE SHELLS BUYING & SELLING

fax +39 06 5430104 www.raybaudi.com
P.O.Box 547-Rome,IT www.worldshells.com

SPECIMEN SHELLS SALES

••BUY •SELL •TRADE

- Worldwide Specimen Shells
- Free Price List with Size&Grade
- Satisfaction Guaranteed or Money Refunded
- Dedicated to Service, Integrity and Reliability



1094 Calle Empinado
Novato, California 94949
Dan Spelling
(415) 382-1126

Fax (415) 883-6810
E-mail: danspelling@aol.com

BELGIAN SOCIETY FOR CONCHOLOGY

**TWELFTH
INTERNATIONAL SHELLSHOW
IN BELGIUM**

SIMPLY THE BEST



SHELLSHOW

2002

SATURDAY 4 MAY

SUNDAY 5 MAY

SPORHAL SCHIJNPOORT

ANTWERPEN

Distribution.— Western part of the Indian Ocean. Our collections: Egypt; Oman; Kenya; Zanzibar; Mozambique; Madagascar; Natal, South Africa.

■ Een zeer bekende, grote neriet. Geen verwarring mogelijk met andere nerieten. De schelp heeft een verzonken top en ruwe ribben vanwege de duidelijke axiale groeilijnen. De ribben alterneren in grootte. Een enkele keer is de schelp volledig grijszwart. Op de witte columella staan twee gecentreerde tanden met daarboven een bloktand. Het witte pariëtaal gebied is duidelijk gegranuleerd, concaaf en begrensd met een gele strook en duidelijke kraag. Het pariëtaal gebied wordt bovenin door een diepe groef gescheiden van de buitenlip. In de witte mondopening is de verdikte buitenlip ruw gecreneleerd met twee tanden bovenin.

Het bijna vlakke operculum is zwaar gegranuleerd, grijsachtig met een beige-bruine kern. De apophyse is breed en witachtig.

Grote exemplaren zijn vaak behoorlijk afgesleten. *Nerita plexa* Dillwyn, 1817 is een bekend synoniem. Reeve (1855) noemt *N. plexa* Chemnitz maar het werk van Chemnitz is ongeldig (niet binominaal). Daarvoor was Dillwyn (1817) de eerste die *N. plexa* beschreef maar toen reeds een junior synoniem van *N. textilis* Gmelin, 1791.

***Nerita umlaasiana* Krauss, 1848**

Original description.— Krauss, 1848. Die Südafrikanischen Mollusken, p. 89.

Type material.— "Alt. 6,5, diam. 8,5 lin."

Type locality—"An der Ausmündung des Umlaasflusses auf Felsen, die während der Fluth vom Meerwasser bedeckt sind." (Krauss).

Characteristics.— Smooth shell without ribs; with blunt spire; with descending last whorl and an elongated outer lip. Body whorl irregularly spotted, marked with several darker bands. Some specimens nearly black sometimes finely spirally grooved near spire. Near aperture often strong axial striae. The yellowish parietal shield is flat, glossy. The columella is slightly concave and has two to three small centered teeth bordered by a small cubed tooth near the axil and a larger tooth near the base. Sometimes these teeth are hardly visible at all. The inside



Von Martens (1889, 83)
mentioned Nosy Be, North Madagascar

of the outer lip is smooth.

Pinkish to brown-greyish operculum with a slightly depressed nucleus; very finely granulated sculpture becoming more rough (sometimes forming riblets) towards the outer fringe.

Studied material.— Up to 17 x 17 mm.

Distribution.— From South Natal to Zanzibar. Our collections: Uvongo, South Natal; Tuléar, Madagascar; Matemwe, Zanzibar.

■ Schelp met een redelijk ontwikkelde stompe top. De laatste omgang is onregelmatig gevlekt met enkele donkerder gekleurde banden. Sommige exemplaren zijn bijna zwart. Vanaf de top zijn spiraalsgewijze fijne groeven zichtbaar die nabij de buitenlip overheerst worden door sterke axiale groeilijnen. De schelp heeft een opvallende naad. Het geelachtig pariëtaal gebied is vlak en glasachtig. De columella is concaaf en heeft drie gecentreerde kleine tanden die worden geflankeerd door een blok-tand bovenin en een grotere tand nabij de basis. De buitenlip is geheel glad. Het bruinachtige operculum is fijn gegranuleerd en heeft een verzonken kern. In het midden loopt een concentrische groef. De apophyse is goed ontwikkeld.

***Nerita undata* Linné, 1758 (auctores)**

Original description.— Linné, 1758. Syst. Nat. X: 779, sp. 645.

Type locality.— "O. Asiæ ad Amboinam" (Linné).

Characteristics.— Shell with well developed spire. Not eroded apices are yellow. Whorls spirally grooved forming about 25 to 35 equal primary ribs. In upper half of last body whorl interstices are broader in which secondary ribs may appear. On the ochre-brown background all kinds of black spots are formed, not always forming the typical axial wavy pattern; some specimens totally black. On the columella from top to base: one cubed tooth followed by two or three smaller teeth; downwards becoming smaller. Columellar area white, sometimes tinged with yellow; flat; in upper part with wrinkles extending to ruff, in lower part more pustulous. Outer lip numerous crenated with two teeth in upper part, the upper one (very) small, the second one the largest. A yellow strip may decorate this part of the outer lip.

Outside operculum finely granulated; greyish ochre-brown, paler towards outer rim. Inside operculum brown with yellowish apophysis, lacking the pustulous callosity at base of apophysis.

The taxonomical identity of *Nerita undata* has caused a lot of confusion. And still does. Our description is based on the most current determination of the last decennia. We are carrying out a detailed study and will report on this in *Gloria Maris* in due time.

Size. – "1.8 cm" (Abbott & Dance, 1990: 53).

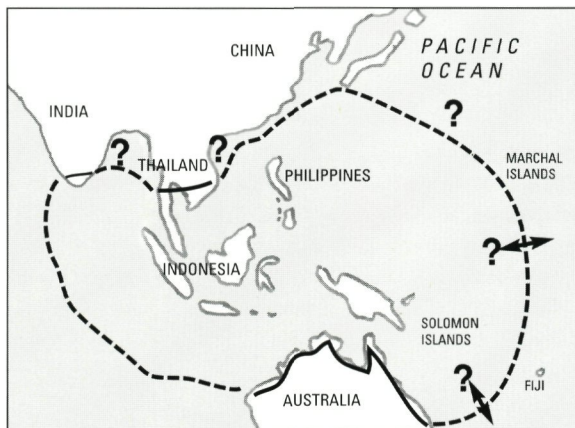
Studied material. – Up to 37 x 37 mm.

Distribution. – Indo-Pacific. Our collections: Maldives, India, Thailand, South China, Taiwan, South Japan, Philippines, Indonesia, Papua New Guinea, Solomon Isl., Western Australia, Queensland.

■ Neriet met goed ontwikkelde top en gele apex mits niet geërodeerd. Zo'n dertig spiraalsgewijze primaire ribben van gelijke grootte. In bovenste helft van laatste omgang zijn de tussenruimtes breder waarin secundaire ribben kunnen worden gevormd. Op de okerbruine ondergrond zwarte vlekken van allerlei formaat, niet altijd een axiaal gericht, golvend patroon vormend. Sommige exemplaren zijn geheel zwart. Op de columella van boven naar beneden: een bloktand gevolgd door twee of drie kleinere tanden, afnemend in grootte. Pariëtaal gebied wit, soms met gele vlekjes; vlak; in bovenste helft geplooid tot aan de kraag, in onderste helft meer gegranuleerd. Binnenzijde buitenlip talrijk gecreneleerd, met twee tanden bovenin waarvan de bovenste (zeer) klein is en de tweede het grootst. De gehele tanding van de buitenlip kan geel gekleurd zijn.

Buitenzijde operculum fijn gegranuleerd; grijsachtig okerbruin met blekere buitenrand. Binnenzijde operculum bruin met gele apophyse; de puistachtige verdikking ontbreekt aan basis van apophyse.

De taxonomische identiteit van *Nerita undata* heeft al veel stof doen opwaaien. Onze beschrijving is gebaseerd op de meest gangbare determinatie van de laatste decennia. Op dit moment voeren we een gedetailleerd onderzoek uit en zullen hierover berichten in Gloria Maris.



Nerita versicolor Gmelin, 1791

Original description.—Gmelin, 1791. Syst. Nat. XIII: 3684, sp. 57
(Chemn. fig. 1962-1963).

Type material.—"24.5 x 25.7 mm" (Cernohorsky, 1974: 168) [syntype].

Type locality.—"Habitat ad insulas Antillas" (Gmelin).

Characteristics.—Shell thick and ovate globose, with a low but pointed, yellow spire that is seldom eroded. About 10 to 15 broad and rounded ribs, sometimes dividing when approaching the aperture and with faint axial striae. Colour pattern consisting of a variable number of zigzagging black and purple spots on a creamy white background. The density of these spots can vary considerably, giving to the shell either a very light pinkish or a dark blackish overall appearance. Aperture white. Outer lip with clear crenellation, the superior and inferior teeth stronger; at the margin spotted with black, white and purple. Columellar area white or creamy yellow, flat to slightly convex, irregularly wrinkled and with four strong teeth, the middle ones larger than the others on the convex columella. The operculum is obviously concave, brownish grey usually becoming lighter near the outer fringe and very faintly granulated.

Studied material.—Up to 25 x 23 mm.

Distribution.—"...from Saint Augustine, Florida, and the Bermudas through the West Indian islands and Central and South America as far as Para, Brazil" (Russell, 1941: 363). Our collections: Florida, Bahamas, Cuba, Haïti, Virgin Isl., St. Croix, St. Martin, Guadeloupe, St. Vincent, Curaçao, Aruba, Venezuela.

■ Dikke, ovaalronde schelp met een lage maar scherpe, gele, niet vaak verweerde top. Ongeveer 10 tot 15 brede en ronde ribben, soms zich splitsend nabij mondopening en met onduidelijke axiale groeilijnen. Kleurpatroon bestaat uit een variabel aantal zigzaggende zwarte en paarse vlekken op een crèmewitte achtergrond. De dichtheid van deze vlekken kan aanzienlijk variëren, resulterend in een zeer licht rose tot een donker zwart aanzicht. Witte mondopening. Buitenlip met duidelijke crenelaties geflankeerd door een grotere bovenste en onderste



tand; op de rand zwarte, witte en paarse vlekken. Pariëtaal gebied wit of crèmewit, vlak tot zwak convex, onregelmatig geplooid en met vier sterke columellaire tanden, de middelste twee het grootst. Het operculum is opvallend hol, bruingrijs, lichter wordend naar distale rand toe en zwak gegranuleerd.

Nerita yoldii Récluz, 1841

Original description.— Récluz, 1841. *Revue Zool.*: 151, sp. 16.

Type material.— "Largeur, 16 mill.; longueur, 12 mill." (Récluz, *Revue Zool.*: 151).

Type locality.— "Les côtes du Brésil..." (Récluz). Corrected by Récluz (1850) to "Philippines". *Journal de Conchyliologie*: 286.

Characteristics.— A nerite with a hardly developed, blunt spire and an eroded body-whorl. On the spire spiral cords can be present which disappear towards the last body-whorl. Juvenile specimens may have spiral cords all over. These cords have large interstices. The body-whorl forms a ridge as a suture. The basic coloration is creamy-white overlaid with black (Hill, 1977). Most specimens have a creamy-white spiral band with creamy-white axial spots and/or a zigzag-pattern while specimens with a totally grey-black or totally creamy-white colour also occur. The aperture is yellowish white; on the columella a cubed tooth followed by two small teeth towards the base. Behind these teeth the slightly concave columellar area is obscurely granulated and some folds form an inconspicuous ruff. Relatively far inside the aperture, thus forming a thick outer lip, two teeth in the upper part followed by approximately 10 crenellations. The operculum is finely granulated, mostly beige-brown, sometimes with a beige-gray crescentic band towards the nucleus; columellar side of operculum with very strong apophysis and median and lateral tooth.

Habitat (Hill, 1977): "At low tide the boulder shore was heavily populated with this species which were grazing on the rocks and stones liberally covered with a mixture of algae and organic debris."





Plate 11

GENUS NERITA Plate 11

1. **N. textilis** Gmelin, 1791.
 - Kenya, Sth. Mombasa, Chale Is. (leg. J. Senders, 9.1998: on rocks, splash zone to +4m).
Coll. Severijns (909b): 29 x 34,5mm.
 - (idem). Coll. Verhaeghe: 24,3 x 28,9mm.
 - Madagascar, Diego Suarez. Coll. Krijnen: 42,3 x 36mm.
 - Masirah, Maghilah (leg. K. Van Laethem, 6.4.2001)
Coll. Delsaerdt (06146): 23,6 x 26,4mm.

2. **N. umlaasiana** Krauss, 1848.
 - Sth. Africa, Natal, Port Edward (leg. B. de Bruin).
Coll. Delsaerdt (05174): 17,1 x 18,5; 19,2 x 21,6mm.

3. **N. yoldii** Récluz, 1841.
 - Hong Kong, Tai-Tan-Bay (leg. D. Hill).
Coll. Mienis in ZMA: 19 x 18mm and a smaller one.

4. **N. undata** Linné, 1758 (auctores).
 - Philippines. Coll. Severijns (250j): 31,2 x 29,6mm.
 - Philippines, Cebu, Mactan Is. Coll. Krijnen: 28 x 26,4mm.
 - Philippines, Bohol. Coll. Krijnen: 25,3 x 23,6mm.
 - Malaysia, Kapas, Terengganu. Coll. Krijnen: 27,4 x 26,5mm.

5. **N. versicolor** Gmelin, 1791.
 - Cuba, Santiago. Coll. Verhaeghe (309): 23 x 22,4mm;
17,1 x 16,4mm; 25,4 x 24,5mm.
 - Florida, above high tide line on Long Key, 1991.
Coll. Severijns (28b): 24,7 x 22,7mm.
 - Venezuela. Coll. Krijnen: 21,8 x 21,3mm.

N. yoldii is not present in the collections of the authors. Shells from H. Mienis (leg. D.S. Hill!), deposited in ZMA, were used for this description.

Studied material.— Up to 19 x 18 mm.

Distribution.— China: Macao, Hong Kong, Pakhoi, Amoy (= Xiamen); Indonesia: Semau Isl. (off West Timor, dubious record). In ZMA (ex-collection H. Mienis).

■ Een neriet met een matig ontwikkelde, stompe top en een altijd verweerd windingenlichaam. Vanaf de top kunnen er ribben lopen tot aan de laatste omgang. Deze ribben staan ver uit elkaar. Juvenile exemplaren kunnen geheel geribd zijn. De laatste omgang vormt een richel als duidelijke sutuur. De basiskleur is crème-wit maar een grijszwarte kleur kan overheersen. De meeste exemplaren hebben vaak een crème-witte band met onder en boven deze band gegolfde axiale vlekken en/of een zigzag-patroon. Dit patroon zorgt voor een gevlekte rand van de buitenlip. Schelp soms bijna ook geheel crème-wit of grijszwart.

De mondopening is vuil geelachtig wit. Op de columella staat een bloktand gevolgd door twee kleine tandjes. Achter deze twee tandjes is het columellair gebied wat gekorrelt en vormen enkele matig ontwikkelde plooien een onduidelijke kraag. Het columellair gebied is licht concaaf, enigszins gezwollen naar achteren toe. Ver naar binnen toe staan op de relatief dikke buitenlip bovenin twee tandjes waarvan de tweede het grootst is, gevolgd door ongeveer 10 crenelaties.

Het operculum is fijn gegranuleerd, voornamelijk beige-bruin met een eventuele beige-grijze band richting nucleus. De apophyse en mediale en laterale tand zijn goed ontwikkeld.

N. yoldii is niet aanwezig in de onze collecties. Materiaal uit de collectie van H. Mienis, opgeslagen in ZMA, lag ten grondslag aan deze beschrijving.