

Diamètre antéro-postérieur, 56 millimètres; diamètre umbono-marginal, 20 millimètres; épaisseur, 15 millimètres (Coll. Crosse).

Habitat. Dans l'Outhène, petit affluent de la rive droite du Mékong, dans le Laos (L. Dugast).

Observations. Cette espèce, remarquable par sa forme allongée, son extrémité postérieure rostrée et ses dents latérales antérieures très longues et lamelliformes, se distingue facilement, par ces caractères, des autres *Unio* de la Chine et de l'Indo-Chine. L. M.

Mollusques nouveaux recueillis au Tonkin

par M. le capitaine Em. DORR et décrits

Par Ph. DAUTZENBERG.

1. ENNEA CALVA (Pl. VII, fig. 1).

Testa tenuicula, pupiformis, anguste sed profunde umbilicata. Spira apice obtuso. Anfr. 6 convexi; primi 2 vel 2 1/2 lævigati, sequentes longitudinaliter oblique costulati, sutura impressa juncti. Anfr. ultimus contractus, juxta aperturam breviter ascendens, postice compressus. Apertura subcircularis, quadriplicata: plica palatalis maxima, parietalis minor, ambo externæ sed intrantes; columellaris valida, profunde immersa; basalis minima, quoque immersa. Peristoma late expansum, margine reflexo, inter plicam palatalem et parietalem sinuato. Color pallide lutescens. Peristoma albidum. — Longit. 4; diam. maj. 2 mill. Apertura 1 1/2 mill. longa, 1 1/2 mill. lata. (Coll. Ph. Dautzenberg).

Coquille peu solide, assez luisante, pupiforme. Spire obtuse au sommet, composée de 6 tours convexes: les 2 ou 2 1/2 premiers sont lisses, tandis que les suivants sont ornés de costules longitudinales lamelleuses, un

peu obliques. Dernier tour contracté, moins large que les précédents, remontant brusquement vers l'ouverture, aplati derrière le péristome où il est pourvu d'une scrobiculation peu profonde. Omphalic étroit mais très profond. Ouverture arrondie, armée de 4 plis : 1 palatal très fort, dont l'extrémité fait saillie sur le péristome ; 1 pariétal, émergeant également, mais plus faible ; 1 columellaire grand, immergé ; 1 basal petit, dentiforme, également immergé. Le pli palatal est séparé du pariétal par un sinus profond, creusé dans le péristome, et les arêtes de ces deux plis se suivent dans l'intérieur de l'ouverture, au point d'être presque contiguës. Péristome continu, très luisant, largement étalé, à bords réfléchis. Coloration d'un blanc jaunâtre ; péristome blanc.

Habitat. Province d'Haïphong. Terrains humides, parmi les racines des plantes. Octobre 1892. Nombreux exemplaires (Dorr).

L'*Ennea calva* a beaucoup d'analogie avec une coquille du Tchen-K'eu, décrite par le P. Heude en 1885 (*Mémoires concernant l'Empire Chinois*, 3^e cahier, p. 116, pl. XXX, fig. 15), sous le nom d'*Ennea doliolum*, remplacé par son auteur, dans le *Journal de Conchyliologie*, 1885, p. 43, par celui d'*E. dolium*, afin d'éviter un double emploi avec l'*Ennea doliolum*, A. Morelet, espèce du Gabon (1873).

En comparant l'*E. calva* à l'*E. dolium*, nous remarquons que ces espèces ont toutes deux une forme pupoïde très accusée, par suite du rétrécissement du dernier tour : leur taille est à peu près la même ; leur sculpture est analogue, sur les derniers tours ; mais, chez l'*E. calva*, le sommet de la spire, comprenant 2 à 2 1/2 tours, est complètement lisse, tandis que, chez l'*E. dolium*, la costulation longitudinale remonte jusque vers le premier tour. La conformation de l'ouverture et la disposition de ses plis pré-

sentent aussi des différences assez importantes pour justifier l'attribution d'un nom nouveau à la coquille que nous venons de décrire.

2. ENNEA ATOMARIA (Pl. VII, fig. 2).

Testa parvula, tenuicula, pupiformis. Spira apice obtuso. Anfr. 5 valde convexi. Primi 2 lævigati, sequentes longitudinaliter oblique costulati, costulis remotis, irregularibus, versus aperturam approximatis. Anfr. ultimus contractus, versus aperturam solutus, basi umbilico lato, pervio munitus. Apertura quadriplicata. Plica palatalis maxima, parietalis minor, ambo externæ; columellaris valida, profunde immersa, basalis minima, immersa. Peristoma continuum, expansum, inter plicam palatalem et parietalem sinuatum, margine breviter reflexo. Color sordide lutescens. Peristoma album. — Longit. $2 \frac{1}{2}$; diam. maj. $1 \frac{3}{10}$ mill. Apertura $\frac{8}{10}$ mill. longa; $\frac{7}{10}$ mill. lata. (Coll. Ph. Dautzenberg).

Coquille petite, peu solide, pupiforme. Spire obtuse au sommet, composée de 5 tours bien convexes : les 2 premiers lisses, les suivants ornés de costules longitudinales irrégulières, d'abord largement espacées, puis se rapprochant sur l'extrémité du dernier tour. Dernier tour contracté, moins large que les précédents, détaché à l'extrémité, pourvu, à la base, d'un ombilic large et très profond. Péristome circulaire, étalé, étroitement réfléchi, continu, pourvu d'un sinus entre le pli palatal et le pli pariétal. Coloration d'un blanc jaunâtre sale. Péristome blanc, très luisant.

Habitat. Haïphong, avec l'espèce précédente. Un seul exemplaire, recueilli par M. Dorr. Cette espèce se distingue de l'*E. calva* par sa taille beaucoup plus faible, ses costulations longitudinales beaucoup plus espacées, son ombilic beaucoup plus ouvert, son dernier tour détaché à l'extrémité, etc.

3. STREPTAXIS (EUSTREPTAXIS) DORRI (Pl. VII, fig. 3).

Testa ovato-oblonga, perobliqua, tenuis, lævigata, nitida, hyalina. Spira obtuse conoidea. Anfr. 6 convexiusculi, sutura impressa, canaliculata juncti; ultimus valde devians, basi umbilico mediocri, profundo munitus. Apertura truncato-ovalis. Peristoma incrassatum, marginibus reflexis, callo tenuissimo, parum conspicuo, lamellam intrantem medio-crem emittente, junctis. Columella obliqua. Labrum superne sinuatum. Color albidus. — Longit. 3 1/2; diam. maj. 6 mill.; apertura 2 1/2 mill. longa, 2 mill. lata. (Coll. Ph. Dautzenberg).

Coquille ovale-allongée, très oblique, mince, lisse, luisante et hyaline. Spire conoïde, obtuse, composée de 6 tours convexes, séparés par une suture assez profonde, étroitement canaliculée. Dernier tour fortement dévié, pourvu, à la base, d'un ombilic médiocre mais profond. Ouverture de forme ovalaire, tronquée. Péristome épaissi. Bords réfléchis, réunis par une callosité très mince, appliquée, sur laquelle prend naissance une lamelle médiocre. Columelle oblique. Labre échancré au sommet par un sinus bien marqué. Coloration d'un blanc uniforme.

Habitat. Environs d'Haïphong : nombreux exemplaires recueillis par M. Dorr, parmi des racines de Fougères.

Cette coquille appartient à la section B de Pfeiffer (II de Tryon), qui comprend les *Streptaxis* dont l'ouverture ne possède qu'une lamelle pariétale, le reste du péristome étant dépourvu de denticules.

De toutes les espèces de ce groupe auxquelles nous l'avons comparé, c'est du *Streptaxis occidentalis*, Heude (*Mémoires concernant l'Empire Chinois*, III^e cahier (1885), p. 118, pl. XXX, fig. 23), que le *S. Dorri* se rapproche le plus; mais il s'en éloigne par sa forme encore plus

oblique, par sa dent pariétale plus faible et plus rapprochée du labre, ainsi que par son dernier tour plus dévié. Par suite de cette déviation plus accusée, l'avant-dernier tour forme sur le dernier une saillie beaucoup plus forte, qui donne à la coquille un aspect bien particulier.

4. XESTA UNILINEATA (Pl. VII, fig. 4).

Testa anguste sed profunde umbilicata, orbiculato-conoidea, tenuis, subhyalina. Anfr. 6 convexiusculi, regulariter accrescentes, lævigati, striis tantum incrementi tenuissimis muniti. Anfr. ultimus haud descendens, basi convexus, medio umbilico angusto, perspicuo, perforatus. Apertura semilunaris; columella obliqua, parum reflexa. Labrum acutum, arcuatum. Color albus, medio linea unica, transversa, fusca ornatus. — Longit. 5; diam. maj. 8. mill. Apertura 3 mill. longa, 4 mill. lata (Coll. Ph. Dautzenberg).

Coquille de petite taille, de forme orbiculaire conoïde, mince, subtransparente. Spire peu élevée, composée de 6 tours un peu convexes, d'un accroissement régulier, lisses, pourvus seulement de stries d'accroissement très fines. Dernier tour arrondi à la périphérie, non descendant, à base convexe, présentant au centre une perforation ombilicale étroite mais profonde, qui laisse apercevoir tous les tours précédents. Ouverture semilunaire. Columelle oblique, mince, à peine réfléchie sur l'ombilic. Labre arqué, simple, tranchant. Coloration d'un blanc laiteux, subhyalin, un peu jaunâtre au sommet; dernier tour orné, sur la périphérie, d'une linéole brune unique.

Habitat. Environs d'Haïphong, dans les racines des Fougères : 29 septembre 1892. Nombreux exemplaires (Dorr).

Nous ne pouvons comparer cette espèce à aucune de celles que nous connaissons.

5. *MACROCHLAMYS TENUIGRANOSA* (Pl. VII, fig. 5).

Testa suborbicularis, tenuicula. Spira subplana. Anfr. 5 convexiusculi, sat rapide accrescentes, sutura impressa juncti. Anfr. ultimus non descendens, rotundatus, basi convexus, umbilico mediocri, perspicuo perforatus. Testa undique tenuissime granulata. Apertura semilunaris, marginibus callo tenui junctis. Columella obliqua, parum reflexa. Labrum anguste reflexum. Color corneo-fulvus. Peristoma album. — Longit. 11; diam. maj. 20 mill. Apertura 10 mill. longa, 11 mill. lata (Coll. Ph. Dautzenberg).

Coquille mince et fragile, suborbiculaire. Spire presque plane, composée de 5 tours très légèrement convexes, à accroissement assez rapide, séparés par une suture simple, bien marquée. Dernier tour non descendant, arrondi à la périphérie, convexe à la base, qui est pourvue d'un ombilic médiocre, très profond. Surface d'apparence lisse, mais, en réalité, couverte de granulations très-fines, visibles seulement sous un fort grossissement; stries d'accroissement faibles. Ouverture semi-lunaire, à bords écartés, reliés par une callosité mince, appliquée. Columelle étroite, oblique, faiblement réfléchi sur l'ombilic. Labre étroitement réfléchi. Coloration d'un fauve corné uniforme. Columelle et bord du labre blancs.

Habitat. Un seul exemplaire, recueilli par M. Dorr sur la route de Bien-Dong à An-Chau, le 29 janvier 1892.

Le *M. tenuigranosa* diffère des autres espèces du même groupe par son ombilic plus ouvert, ainsi que par sa sculpture finement granuleuse.

6. *MICROCYSTIS MIRMIDO* (Pl. VIII, fig. 1).

Testa tenuicula, subpellucida, subgloboso-conoidea. Spira conoidea, parum elata. Anfr. 5 convexiusculi, sutura impressa, marginata juncti. Testa lævis, nitens, striis incrementi parum conspicuis munita. Anfr. ultimus permagnus,

rotundatus, basi convexus, argute perforatus. Apertura parva, semilunaris; peristoma incrassatum, marginibus callo tenuissimo junctis. Color albus. — Longit. 2; diam. maj. 3 mill. Apertura 1 $\frac{3}{10}$ mill. longa, 1 $\frac{6}{10}$ mill. lata. (Coll. Ph. Dautzenberg).

Coquille mince, subhyaline, subglobuleuse, déprimée. Spire conoïde, peu élevée, composée de 5 tours légèrement convexes, séparés par une suture bien marquée et marginée. Surface lisse et luisante, ne présentant que des stries d'accroissement peu marquées. Dernier tour très haut, arrondi à la périphérie, très convexe à la base, où il est pourvu d'une perforation très étroite. Ouverture étroite, semilunaire; péristome épaissi, à bords réunis par une callosité appliquée, très mince. Coloration d'un blanc uniforme.

Habitat. Environs d'Haïphong, parmi les racines des Fougères: 6 exemplaires recueillis par M. Dorr, le 29 septembre 1892.

On pourrait comparer cette nouvelle espèce au *Microcystis Thwaitesii*, Pfeiffer, dont elle rappelle la forme générale et la conformation d'ouverture; mais le *M. Thwaitesii* est une coquille beaucoup plus grande et qui n'est connue que de Ceylan.

7. KALIELLA HAIPHONGENSIS (Pl. VIII, fig. 2).

Testa trochiformis, argute perforata, tenuis, nitida. Spira conica, elata. Anfr. 7 plano-convexi, sutura conspicua juncti et striis incrementi tenuissimis muniti. Anfr. ultimus acute carinatus, basi convexus. Apertura subquadrata, marginibus callo tenuissimo junctis. Columella recta. Labrum acutum, medio angulatum. Color pallide fuscus. — Longit. 5; diam. maj. 4 mill. Apertura 1 $\frac{1}{2}$ mill. longa, 2 mill. lata (Coll. Ph. Dautzenberg).

Coquille trochiforme, mince, luisante. Spire réguliè-

rement conique, composée de 7 tours plano-convexes, séparés par une suture simple, bien marquée, et munis de stries d'accroissement obliques, très fines, qui se prolongent sur la base du dernier tour. Dernier tour non descendant, anguleux et caréné à la périphérie. Base convexe, étroitement perforée. Ouverture subquadrangulaire, à bords simples, écartés, reliés par une callosité très mince, appliquée. Columelle droite, réfléchie sur la perforation ombilicale et formant un angle obtus avec le bord basal. Labre tranchant, anguleux au milieu. Coloration d'un fauve corné uniforme.

Habitat. Environs d'Haïphong, parmi les racines des Fougères. Nombreux exemplaires recueillis par M. Dorr, le 29 septembre 1892.

Ne connaissant pas l'animal de cette espèce, c'est uniquement à cause de sa provenance Indo-Chinoise que nous croyons devoir la classer dans le genre *Kaliella*. Si l'on ne considère que l'analogie de forme, on pourrait aussi bien la placer dans la section *Conulus* des *Hyalinia*.

C'est du *Kaliella Perakensis*, Nevill, que notre espèce se rapproche le plus par sa forme générale ; mais ses tours sont moins convexes et la base du dernier n'est pas costulée concentriquement comme celle du *K. Perakensis*.

8. PUPINA DORRI (Pl. VIII, fig. 3).

Testa solidiuscula, pupiformis, ventrosa, glaberrima, nitidissima. Spira obtusiuscula. Anfr. 6 convexi; sutura linearis, stria parum impressa marginata. Apertura circularis, superne canali angusto et lamella parietali subtrigona; inferne canali arcuato et lamella columellari valida munita. Labrum haud reflexum nec incrassatum. Color fulvus, peristomate, lamellisque albis. — Operculum corneum, tenue, paucispiratum, nucleo centrali. — Longit. 6 1/2 ; diam. maj.

4 mill.; apertura 2 mill. longa, 2 mill. lata (Coll. Ph. Dautzenberg).

Coquille assez solide, pupiforme, ventrue. Surface lisse, très brillante. Spire un peu obtuse au sommet, composée de 6 tours convexes, séparés par une suture linéaire, accompagnée d'un léger sillon subsutural. Ouverture circulaire, échancrée, au point d'insertion du labre, par un canal étroit, limité par une lamelle pariétale trigone, peu ascendante. Un deuxième canal également étroit, transverse et arqué, est situé à la base du bord columellaire et est limité par une lamelle forte et épaisse. Labre peu épais, non réfléchi, à profil très oblique. Coloration d'un fauve orange; péristome et lamelles blancs.

Opercule corné, mince, paucispire, à nucléus central.

Habitat. Montagnes des environs d'Haïphong : nombreux exemplaires recueillis par le capitaine Dorr, en juillet 1892.

Au premier aspect, cette coquille se rapproche beaucoup du *Pupina flava*, Möllendorff, de l'île d'Hainan : elle est de même taille, à peu près de même coloration et sa surface est également très luisante. Grâce à l'obligeance de notre ami M. Ponsonby, nous avons pu comparer un exemplaire authentique du *P. flava* avec nos échantillons du Tonkin et nous nous sommes assuré qu'il s'agissait de deux espèces, bien distinctes l'une de l'autre. En effet, chez le *P. Dorri*, l'ouverture est plus déjetée que chez le *P. flava*; la lamelle pariétale remonte moins sur le tour; le bord droit est moins épais, non réfléchi; enfin le profil du labre est très oblique, tandis qu'il est presque vertical chez le *P. flava*.

Nous avons représenté (Pl. VIII, fig. 4) le *P. flava*, de manière à faire bien comprendre ces caractères différentiels.

Ph. D.

3^a



3



3^c



3^b



1^c



1^a



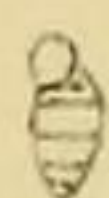
1



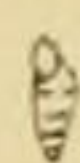
1^b



1^d



2^c



2



2^a



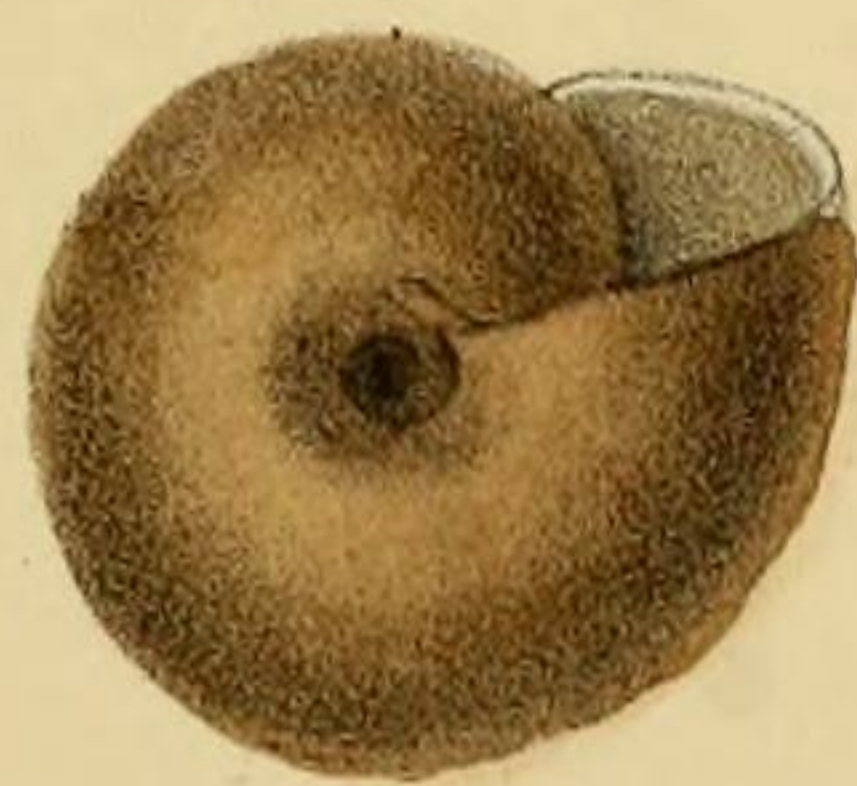
2^b



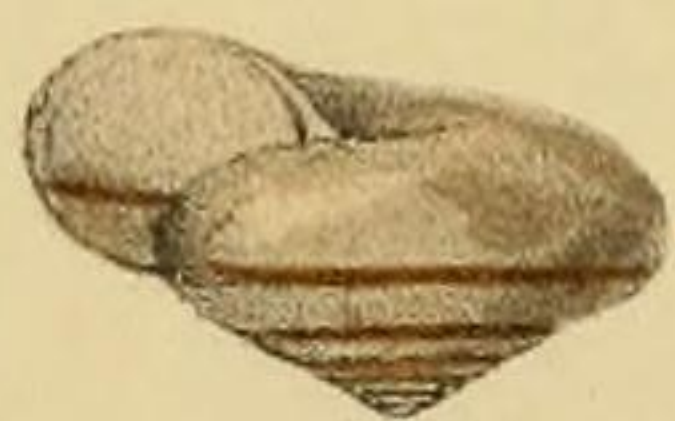
4^a



5^a



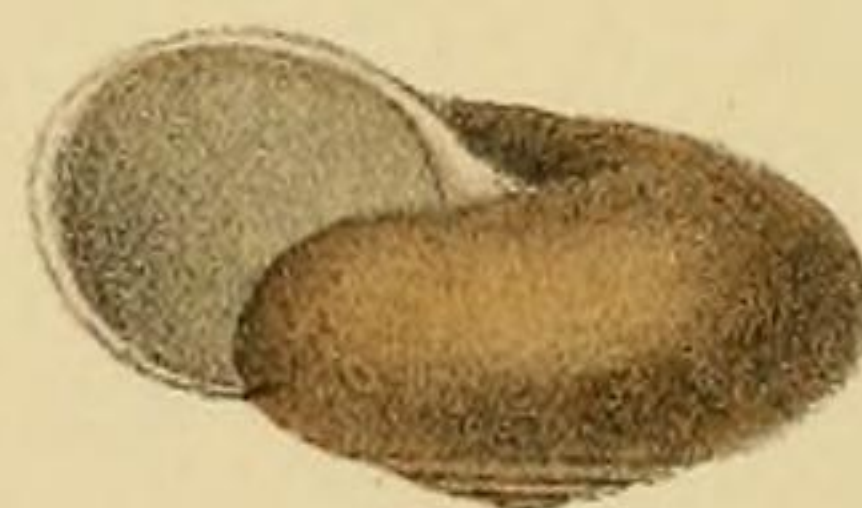
4



4^b



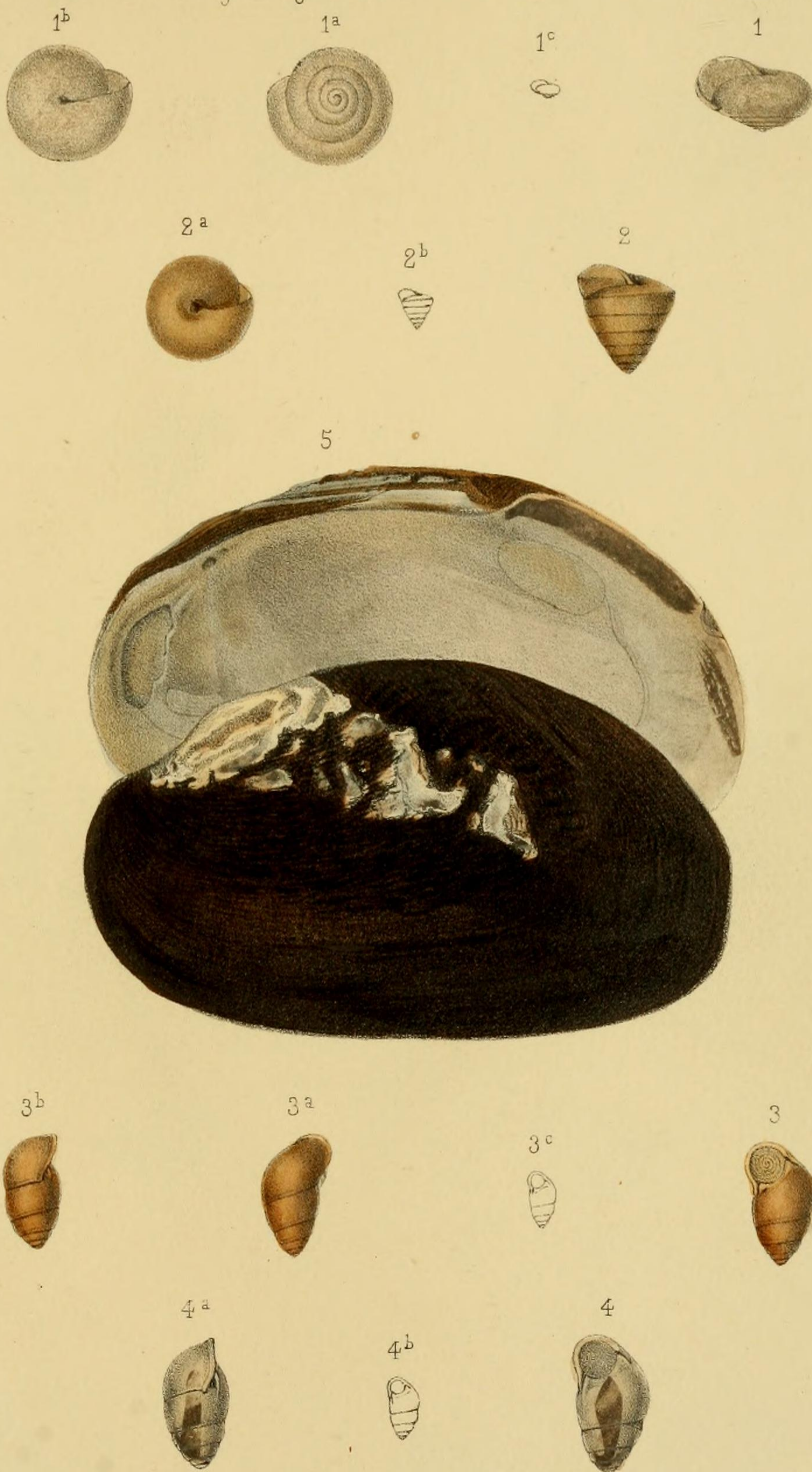
5



Dautzenberg del.

Arnoul lith.

1. *Ennea calva*, Dautzenberg. || 3. *Streptaxis Dorri*, Dautzenberg.
2. *E. atomaria*, Dautzenberg. || 4. *Xesta unilineata*, Dautzenberg.
5. *Macrochlamys tenuigranosa*, Dautzenberg.



Dautzenberg del.

Arnoul lith.

1. *Microcystis Mirmido*, Dautzenberg. || 3. *Pupina Dorri*, Dautzenberg.
 2. *Kaliella Haiphongensis*, Dautzenberg || 4. *P. flava*, Möllendorff.
 5. *Spatha corrugata*, Dautzenberg.