

JOURNAL
DE
CONCHYLIOLOGIE

2^e Trimestre 1900

**DESCRIPTION D'UNE ESPECE NOUVELLE
DU GENRE CYRENA,
PROVENANT DES NOUVELLES-HÉBRIDES**

par PH. DAUTZENBERG

Cyrena ingens Dautzenberg

Pl. V.

Testa maxima, solida, ponderosa, valde inflata, subtrigona, antice rotundata, postice, versus basim late truncata. Apices antrorsum incurvati, sat remoti atque erosi ad 1/3 latitudinis siti. Area lunularis excavata. Vulva complanata angulatim obtuse marginata. Latus anticum primum declivis, deinde regulariter rotundatum. Latus posticum arcuatum ac deinde late truncatum. Latus palleale arcuatum postice paulo sinuatum. Tota testa extus, sub epidermide fibroso, versus margines crassiore, irregulariter concentriceque sulcata. Valvularum pagina, interna acute marginata, medio haud nitente; impressiones muscularum ac margo pallealis vero nitidiusculae. Margo cardinalis lata, solida, in valvula dextra dentes cardinales 3 praebet :

anticus simplex ac mediocris, postici 2 crassissimi ac bifidi. Fossula lateralis antica magna, patula et valde approximata : fossula lateralis postica angusta et ab apice valde remota. In cardine valvulae sinistrae dentes cardinales 3 : posticus simplex ac debilis, 2 antici vero crassi ac bifidi. Dens lateralis validus, conicus et valde approximatus, dens lateralis posticus elongatus, quam anticus debilior ac valde remotus. Ligamentum crassum, profunde inclusum et extus prominens, postice cardinem angulatim intus emarginat. Impressiones musculares anticae semicirculares, superne subangulatae, posticae majores irregulariterque transverse ovatae. Impressio pallealis integra.

Color, sub epidermide fusco nigrescente, albus.

Diam. umbono-ventralis 120, antero-postica 150 millim.; crassitudo 102 millim.

Coquille très grande, solide, épaisse, très renflée, de forme subtrigone, arrondie du côté antérieur, largement tronquée à la base du côté postérieur. Cette troncature est vaguement limitée par un angle obtus qui part du sommet et aboutit à son extrémité inférieure. Sommets incurvés antérieurement, assez écartés, érodés et situés au tiers du diamètre antéro-postérieur. Région lunulaire excavée. Région du corselet assez étroite, aplatie et limitée par un angle obsolète. Bord antérieur d'abord déclive, puis régulièrement arrondi; bord postérieur arqué, puis largement tronqué et formant un léger sinus à son point de rencontre avec le bord palléal, qui est régulièrement arqué. Surface ornée de sillons concentriques nombreux, irréguliers, et couverte d'un épiderme fibreux, plus épais le long du bord ventral, surtout du côté postérieur. Face interne des valves tranchante au bord, mate au milieu, luisante dans les impressions musculaires et le long du bord ventral. Plateau cardinal large, solide, portant dans la valve droite trois dents cardinales : l'antérieure, simple, assez faible; les deux autres, fortes et bifides. Tout contre la dent antérieure se trouve une grande fossette, bordée du côté interne

par un bourrelet épais, et du côté externe par un dentelon peu développé. La fossette latérale postérieure, située loin des sommets et derrière le ligament, est limitée de chaque côté par un pli, dont l'interne est de beaucoup le plus épais. Charnière de la valve gauche portant trois dents cardinales : les dents antérieures, fortes et bifides; la postérieure, simple et beaucoup plus faible. Dent latérale antérieure forte, trigone, rapprochée de la dent cardinale antérieure. Dent latérale postérieure écartée, allongée, plus faible que la dent latérale antérieure. Ligament profondément enchâssé sur des nymphes arquées, saillant à l'extérieur et pénétrant, à son extrémité postérieure, dans le plateau cardinal, qu'il échancre profondément en formant une encoche triangulaire. Impressions des muscles adducteurs bien marquées : les antérieures, semi-circulaires, subanguleuses au sommet, limitées du côté interne par une rangée de crénelures irrégulières; les postérieures, plus grandes, plus superficielles que les antérieures, irrégulièrement ovales-transverses. Impression palléale entière, accompagnée du côté interne par une série parallèle de petites impressions arrondies.

Coloration blanche sous un épiderme brun-noirâtre.

Habitat. — Ile Santo (Nouvelles-Hébrides).

Cette magnifique espèce, remarquable par sa taille gigantesque, puisqu'elle dépasse de plus d'un tiers les plus grandes Cyrènes connues, nous a été communiquée par notre confrère M. Lennier, le savant directeur du Musée d'histoire naturelle du Havre. Elle ne peut être regardée comme une forme géante du *Cyrena sublobata* de la Nouvelle-Calédonie, car elle ne possède pas de trace du sillon rayonnant qui caractérise cette espèce; d'ailleurs, ses sommets sont situés beaucoup plus en avant. La troncature de son extrémité postéro-inférieure et l'excavation de sa

région lunulaire permettent également de la distinguer à première vue du *C. sublobata*.

Nous avons sous les yeux un second exemplaire, moins adulte que le type, du *C. ingens*; ses dimensions sont : diam. umb.-ventr. 110 millim., diam. antéro-post. 123 millim., épaisseur 73 millim. Chez ce spécimen, la région antérieure est encore plus courte et le bord antérieur est plus déclive, de sorte que l'ensemble de la coquille a un aspect plus quadrangulaire.

Ph. D.

DIAGNOSES DE COQUILLES NOUVELLES DE L'INDO-CHINE

Par A. BAVAY et Ph. DAUTZENBERG (1)

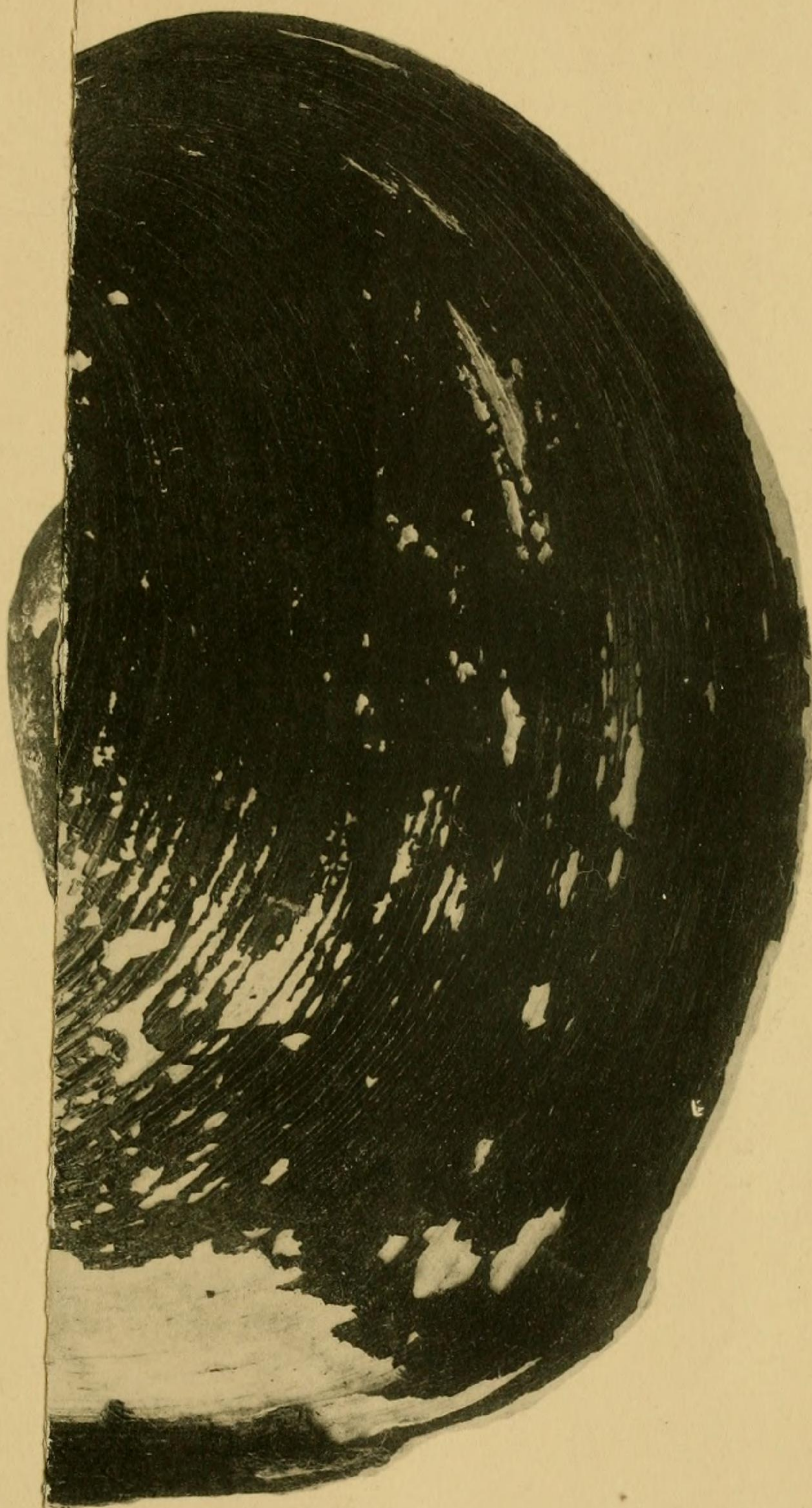
HELIX (CAMAENA) LAVEZZARII nov. sp.

Testa solidiuscula, nitidiuscula, depresso subglobosa, imperforata, vel anguste rimata. Spira mediocris, apice obtuso. Anfractus 6, undique irregulariter malleati ac corrugati, sat lente regulariterque crescentes : primi fere plani, ultimi duo convexiusculi ; ultimus haud descendens, basi convexus ac medio subangulatus. Apertura transverse semilunaris, marginibus callo tenuissimo, et fere inconspicuo junctis. Peristoma incrassatum ac breviter reflexum. Margo columellaris superne valde dilatata, umbilicum omnino vel fere omnino obtegit.

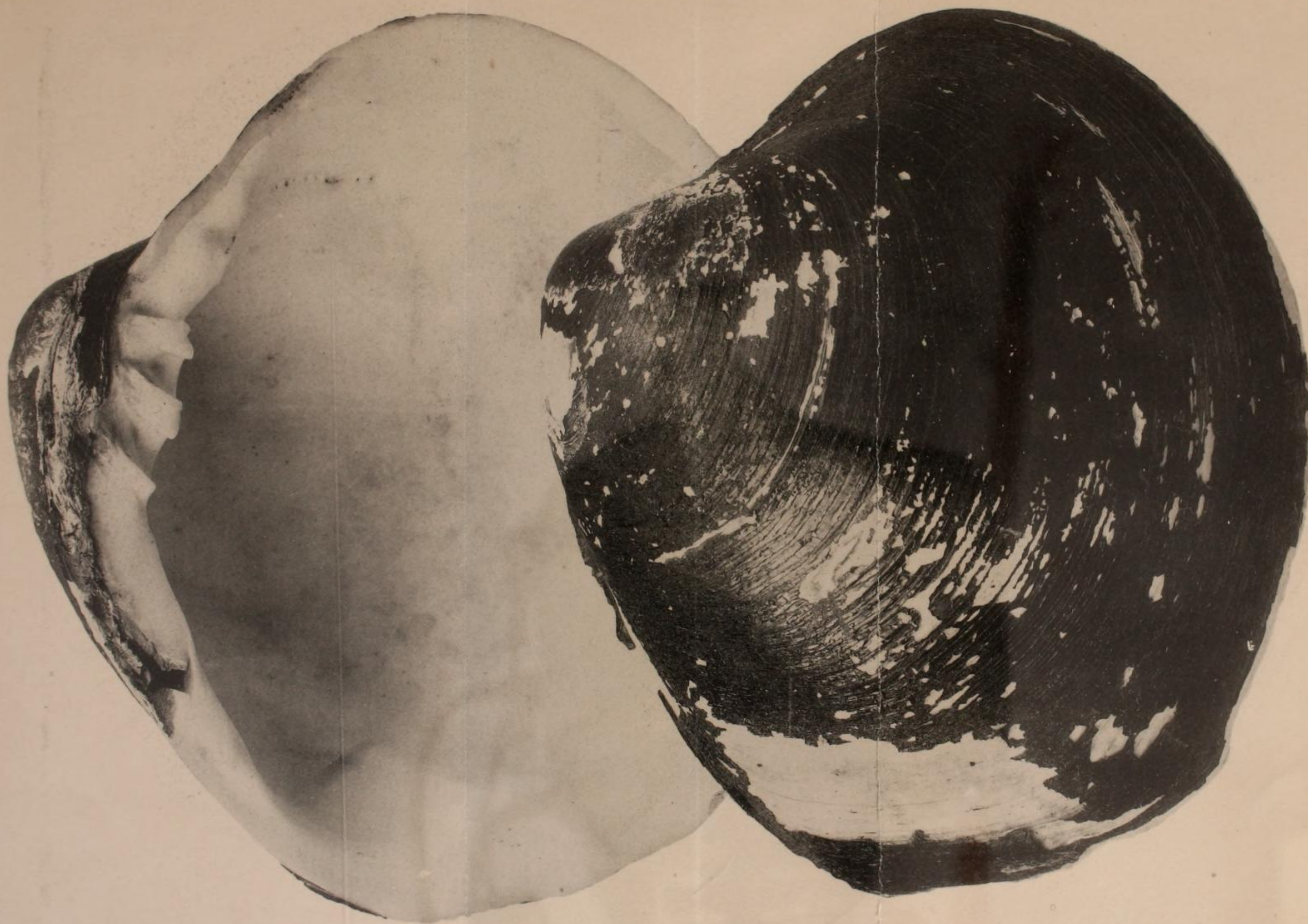
Color fulvus, lineolis zonulisque transversis fuscis, valde inaequalibus, in basi anfractus ultimi praesertim depictus.

(1) Cf. *Journal de Conchyliologie*, vol. XLVII, p. 28 et p. 275, 1899.

Pl. V



rg.



Cyrena ingens, Dautzenberg.