

25.

Les Apports de Langoustines dans les Ports Belges

Par

E. LELOUP et CH. GILIS

Institut d'Etudes Maritimes, Ostende

En Belgique, la langoustine ne fait pas l'objet d'une exploitation spéciale, ni d'un armement particulier. Aussi, les apports de langoustines constituent-ils plutôt des prises accessoires de la pêche aux poissons démersaux. Ils sont d'une importance secondaire.

Lieux de pêche

Enumérés dans l'ordre de leur importance, les principaux fonds de pêche sont: (1) les eaux islandaises, au large de la côte SE de l'île; (2) la région centrale de la Mer du Nord, principalement entre 53°-55°N et 1°-4°E; (3) le Canal St. Georges et la

Mer d'Irlande et (4) la région septentrionale de la Mer du Nord, surtout au large de la côte écossaise.

Epoque de pêche

Durant toute l'année, on signale des apports de langoustines; mais de mai à octobre, époque où la demande est forte, ils sont les plus importants.

Engin de pêche

La pêche aux langoustines s'exerce exclusivement avec le chalut à panneaux. Dans les mers proches, la dimension minimum des mailles est de 75 mm et au large de l'Islande de 110 mm.

Tableau 1.

Poids en kg des langoustines débarquées dans les ports belges de 1946 à 1960

Année	Mer du Nord		Canal St. Georges et Mer d'Irlande	Côte SE d'Islande	Total
	centrale	septentrionale			
1946.....	1.510	546	5.941	—	7.997
1947.....	—	28	29.416	350	29.794
1948.....	24.161	1.832	83.179	—	109.172
1949.....	134.255	3.146	113.046	—	250.447
1950.....	157.985	25.279	103.681	15.430	302.375
Total.....	317.911	30.831	335.263	15.780	699.785
Moyenne annuelle.....	63.582	6.166	67.053	3.156	139.957
1951.....	145.544	9.661	55.085	26.176	236.466
1952.....	169.141	6.037	75.733	53.230	304.141
1953.....	219.306	3.564	24.131	142.464	389.465
1954.....	198.154	2.372	19.382	233.998	453.906
1955.....	189.493	662	45.876	192.086	428.117
Total.....	921.638	22.296	220.207	647.954	1.812.095
Moyenne annuelle.....	184.328	4.459	44.041	129.591	362.419
1956.....	189.924	2.097	38.278	134.933	365.942
1957.....	216.278	4.135	112.803	306.073	639.289
1958.....	63.815	2.590	161.903	565.463	793.771
1959.....	245.074	15.307	95.784	579.910	936.075
1960.....	152.643	4.779	157.006	443.725	758.153
Total.....	867.734	28.908	565.774	2.030.104	3.493.230
Moyenne annuelle.....	173.547	5.782	113.155	406.021	698.646

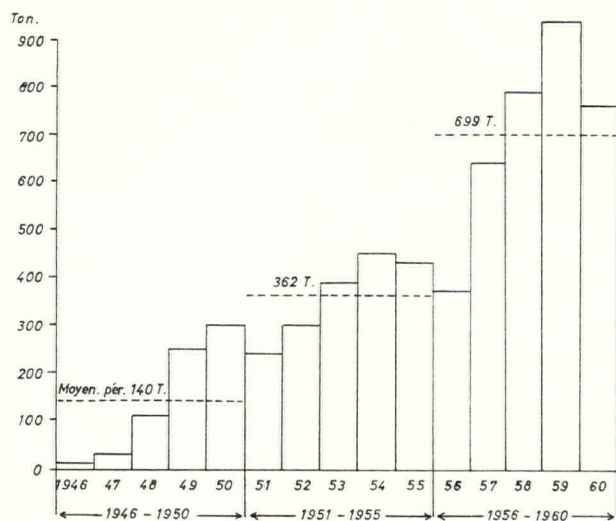


Figure 1. Apports annuels de langoustines et moyennes quinquennales au cours des années 1946 à 1960.

Apports

(1) Apports annuels (Tableau 1, Figures 1 et 2)

Avec le temps, les apports annuels progressent sensiblement. Durant la période quinquennale 1946-1950, la moyenne des apports annuels s'élevait à 140 t; de 1951-1955 à 362 t et de 1956-1960 à 699 t.

Avant 1954, les pêcheurs ramenaient les quantités les plus importantes de la Mer du Nord, mais depuis, les apports de l'Islande dépassent de beaucoup ceux des autres régions. De 1956-1960, la moyenne annuelle pour la Mer d'Islande est montée à 406 t, tandis que pour l'ensemble des trois autres régions considérées, cette moyenne ne s'élève qu'à 292 t.

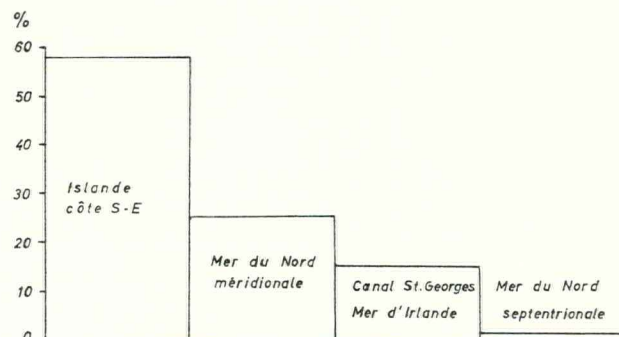


Figure 2. Répartition d'après les fonds de pêche des apports moyens annuels de langoustines pour l'ensemble des années 1956 à 1960.

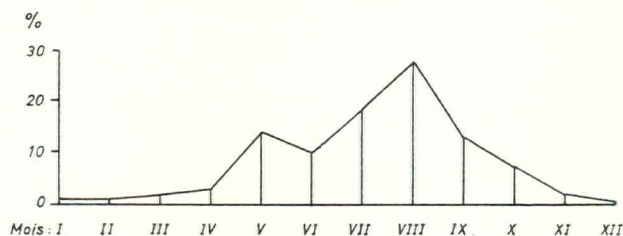


Figure 3. Répartition d'après les mois des apports de langoustines en 1960.

(2) Apports mensuels (Tableau 2, Figure 3)

Comme dit plus haut, c'est durant les mois de mai à octobre que les apports sont les plus considérables, avec leur maximum en juillet ou août. En 1960, les apports s'élevaient à 758 t. De ce poids, 694 t ou 91,58% furent débarqués de mai à octobre et 64 t ou 8,42% seulement pendant les autres six mois. Le maximum fut atteint en août avec 213 t et le minimum en janvier avec 2 t.

Tableau 2.
Répartition du poids en kg des langoustines débarquées dans les ports belges en 1960

Mois	Mer du Nord		Canal St. Georges et Mer d'Irlande	Côte SE d'Islande	Total
	centrale	septentrionale			
Janvier.....	—	393	—	1.847	2.240
Février.....	2.495	612	—	3.137	6.244
Mars.....	6.201	—	30	5.496	11.727
Avril.....	5.267	180	12.565	4.174	22.186
Mai.....	151	390	39.024	66.203	105.768
Juin.....	13.241	1.659	25.345	36.894	77.139
Juillet.....	26.252	113	47.731	72.858	146.954
Août.....	63.218	—	30.232	119.310	212.760
Septembre.....	28.039	505	1.168	67.181	96.893
Octobre.....	3.583	442	873	49.875	54.773
Novembre.....	688	287	38	15.805	16.818
Décembre.....	3.508	198	—	945	4.651
Total.....	152.643	4.779	157.006	443.725	758.153

Taille

Confirmant les observations précédentes (LELOUP, 1955; 1958), les individus d'Islande atteignent une taille plus grande (σ : 25 cm) que ceux d'Irlande (σ : 23 cm) et de la Mer du Nord (σ : 22 cm), avec des moyennes respectives de 17,3, 13,5 et 13,8 cm.

Réglementation

Ni la pêche, ni les apports de langoustines ne sont soumis à une réglementation.

Utilisation

La langoustine est conservée dans la glace à bord des chalutiers. Après les débarquement, elle est cuite et consommée à l'état frais.

Références

- LELOUP, E., 1955. "Les apports d'esprots, de langoustines et de calmars dans les ports belges". Inst. d'Etud. Marit.
 LELOUP, E., 1958. "A propos de langoustines". ICES, C. M. 1958, Doc. No. 39 (mimeo.).
 LELOUP, E., 1959. "A propos de langoustines". ICES, C. M. 1959, Doc. No. 38 (mimeo.).

Résumé of discussion on the paper

Dr. WENT asked how far into the Irish Sea the Belgian boats fished. Professor GILIS answered that they fished predominantly for white fish in the St. George's Channel. On the last working day of a trip they sought especially Norway lobster grounds.

Professor KORRINGA asked if it was also only on the last day that Belgian boats fishing at Iceland specifically sought Norway lobsters. In reply Professor GILIS said this was the case; Norway lobsters were relatively perishable and for this reason the fishing was confined to the end of the trip.

Dr. COLE asked whether the seasonal variation in landings reflected changes in the fishing effort or was attributable to changes in availability of the *Nephrops*. Replying, Professor GILIS said the main factor was variation in market demand, which was reflected in the working of the fishery.