



## Excursieverslag Slak-In-Du van 08 juni 2015 in het militair domein te Lombardsijde

Franky BAUWENS

**Deelnemers:** Joris Hoozee, Manu Dumoulin, Alfred Anthierens, Nathal Severijns, Tom Van den Neucker, Hans Vansteenbrugge (boswachter van het gebied) Dominique Verbeke & Franky Bauwens = 8.

**Weersomstandigheden:** VM: Zon NM: Bewolkt, droog, 16 °, NO wind, 4/5 Beaufort.

**Opmerking:** Deze excursie in een normaal gezien niet toegankelijk gebied is op een wat eigenaardige manier tot stand gekomen. Het ANB polst tijdens een los gesprek met de co-ordinator of het militair domein te Lombardsijde voor ons niet interessant zou kunnen zijn. Echter, er zijn heel wat beperkingen en er komt een flink pak administratie aan te pas. Enkele beperkingen zijn bijvoorbeeld dat het tijdens de week moet zijn, met een kleine groep, verplaatsing in groep, samen in en uit, geen foto's van installaties enz. Het is voor de coördinator heel moeilijk wie hij allemaal zou aanschrijven. Indien er iemand zich benadeeld zou voelen, dan is dit niet opzettelijk.

**Start:** Net zoals te Raversijde starten we ook hier niet op tijd. Deze keer is het openbaar vervoer de spelbreker (treinvertraging van +/- 45 minuten). Na alle nodige formaliteiten vervuld te hebben, kunnen we starten. Het te volgen parcours is voordien aan de autoriteiten doorgegeven. Het te bemonsteren gebied wordt verdeeld over een in de voormiddag te bemonsteren gebied en het tweede gedeelte wordt na het middagmaal onderzocht.

Het ANB heeft in het militair gebied een zeer groot stuk van de duinen in beheer en dat vertaalt zich onder andere door het verschijnen van unieke planten zoals Addertong *Ophioglossum vulgatum* en het aanleggen van poelen. De poelen zijn wel nog relatief jong: 3 tot 5 jaar.

Het gebied heeft, net zoals zoveel andere in de omgeving, een zware geschiedenis van oorlog en van immense menselijke ingrepen in het oorspronkelijk duingebied achter de rug. In het jaar 1600 bijvoorbeeld werd in de duinen nog een hevige veldslag geleverd tussen de Spanjaarden en de Staatsen (Zie: [http://www.isgeschiedenis.nl/toen/juli/1600\\_slag\\_bij\\_nieuwpoort/](http://www.isgeschiedenis.nl/toen/juli/1600_slag_bij_nieuwpoort/)). De precieze plaats van deze strijd, waarbij toch ongeveer 5000 soldaten sneuvelen, ligt nu vermoedelijk in zee. Gedurende WO I liep de frontlijn (van

Noord naar Zuid) zowaar midden door het militair domein. Maar het is niet altijd militair geweld dat de duinen omwoelt en nivelleert tot een vlakte. Zowel voor als na WO I wordt in de duinen van Lombardsijde een golfterrein aangelegd. Het eerste clubhuis van de golf, Villa Crombez, ligt nu trouwens in zee. In 1939 werd het golfterrein omgebouwd tot een militair vliegveld. Wij kunnen ons, zelfs met archiefbeelden, de uitgestrektheid van de duinen op die plaats dan nog nauwelijks voorstellen.

**Noot:** Een andere interessante site over dit gebied vind je in volgende link, maar dit is een nogal grote pagina en niet iedereen heeft immers belangstelling voor geschiedenis. Ongeveer op een vijfde van de website vind je de afbeeldingen van de toenmalige golfclub en het 18 holes parcours:

<http://www.blog.seniorennet.be/westendseblick/archief.php?catID=1359>

### Voormiddag

**Ruderaal stukje:** Als startplaats heeft onze gids een ruderaal stukje uitgekozen wat al heel vlug mooie resultaten oplevert. Behalve de te verwachten Segrijnslak *Cornu aspersum* en Gewone tuinslak *Cepaea nemoralis* worden ook typische duinsoorten zoals het Genaveld tonnetje *Lauria cylindracea* en Slanke duinhoren *Cochlicella acuta* gevonden. Onderzoek van het eerste bodemstaal levert zomaar 15 exemplaren op van de Dwergkorfslak *Vertigo pygmaea*. Buitenbeentje zijn 3 levende Spaanse aardslakken *Lehmannia valentiana* die Alfred ontdekt. In de Slak-in-Du tabellen is dit de derde vondst van die soort aan de kust (10 april 2015, Dir. Gen. Willems Park en 17 juli 2014, Park 58 te Knokke-Heist). Na de Oostkust is er nu een melding uit de Middenkust en gezien er waarnemingen genoteerd zijn uit de Westkust is voor dit weekdier het verspreidingskaartje voor de kust flink aangevuld.

**Sleutelbloemweide:** De volgende halte is de sleutelbloemweide. De Gulden sleutelbloem *Primula veris* is op enkele na al uitgebloeid. Uit deze weide meldt men verschillende exemplaren van de Dwergkorfslak. Het Genaveld tonnetje komt op die plaats massaal voor. Uit deze staalname, verzameld door Manu, komt hier verbazend

één jonge verse Bolle duinhoren *Cochlicella barbara* en één oud afgesleten Duintolletje *Paralaoma servilis* te voorschijn. Voor de Bolle duinhoren is het een nieuwe en uitzonderlijke vindplaats. Wie hier iets meer over wil lezen zie: [www.vliz.be/imisdocs/publications/239381.pdf](http://www.vliz.be/imisdocs/publications/239381.pdf) Onderaan het verslag vind je enkele foto's van de Bolle duinhoren uit Lombardsijde. Voor het Duintolletje is dit, gezien het bodemstaal pas begin september gesorteerd is, de 5e waarneming voor Vlaanderen en de 2e van de kust. Over het Duintolletje verneem je later nog meer via een artikel in voorbereiding en/of het jaarverslag 2015. Joris meldt later uit deze omgeving de Cylindrische korfslak *Truncatellina cylindrica* + een Kleine glansslak *Aegopinella pura*. Voor deze laatste is dit de eerste vondst sinds het Slak-in-Du project. Chapeau Joris!

**Poel 1 (IJZ 006):** Onderweg naar de eerste poel zijn we benieuwd wat de jonge poel zou vrijgeven. Toch worden er vier soorten gevonden, namelijk Ovale poelslak *Radix balthica*, Puntige blaashoren *Haitia acuta*, één Tractorwielletje *Gyraulus crista* en onze alom bekende exoot Jenkins' waterhorentjes *Potamopyrgus antipodarum*. In de nabije omgeving leeft het Mostonnetje *Pupilla muscorum* algemeen.

**Oude watertoren:** We gaan verder op verkenning naar de oude watertoren. Deze is gebouwd tussen 1923 en 1929, (de aanleg van het tweede golfterrein duurt namelijk zes jaar) en dient om het golfterrein te bevoeien. Uit deze omgeving komt bij het gruisonderzoek een "levend" exemplaar te voorschijn van de Bolle duinhoren. Het tweede exemplaar uit dit gebied en uit twee verschillende locaties. De exoot zal er dus effectief leven. Leeft deze mediterrane landslak dan toch op meer plaatsen zonder dat we het weten?

In een bodemmonster vindt men zo maar eventjes 90 verse, oude en juveniele exemplaren van het Blindslakje *Cecilioides acicula*. Een ongeziene hoeveelheid!

**Parnassia panne:** De volgende stop gebeurt in de Parnassia panne. Om de Parnassia *Parnassia palustris* in bloei te zien komen we iets te vroeg in het jaar. In deze omgeving doet ook Tom een bijzondere vondst, namelijk de Slanke agaathoren *Cochlicopa lubricella*. Ook voor deze soort is het tijdens het lopende Slak-in-Du project de eerste melding. Ofwel zijn we in onze determinatie veel te vlug om zomaar te zeggen het is een Glanzende agaathoren *Cochlicopa lubrica*. Zie foto onderaan het verslag: onder *lubrica* en boven de *lubricella*. Voor Tom evenzeer een dikke chapeau!

In deze buurt wordt de leverbotslak *Galba truncatula* waargenomen. Daar het terrein in de winter begraasd wordt door schapen is dit voor het Agentschap Natuur &

Bos en de herder goed om te weten. Een paar scherpe ogen merken eveneens enkele exemplaren op van het Blinksakje *Cecilioides acicula*.

### Namiddag:

**Poel 2 (IJZ 005):** Na het nuttigen van het middagmaal in het Messcomplex hervatten we onze zoektocht. De tweede poel van de dag brengt geen nieuwe zoetwatersoorten. Slechts twee zoetwatermollusken, Jenkins' waterhorentje en Puntige blaashoren, worden gerapporteerd. Beide poelen zijn toch wat soortenarm maar mogelijk ligt de oorzaak hier bij het feit dat ze nog zeer jong zijn of een nog iets te hoog zuurgehalte bezitten. De resultaten van de waterstalen, zie tabel, geven 8,68 en 8,16 als Ph waarde. Echter zijn er tijdens inventarisaties al grote aantallen mollusken gevonden in poelen met een Ph waarde van 8,52 (bijvoorbeeld Schapenweide).

**Panne Gelderse roos:** We vervolgen het parcours en komen aan bij de panne van de Gelderse roos *Viburnum opulus*. Midden in deze panne staat een eenzame struik, een Gelderse roos. Het Mostonnetje is hier algemeen present, maar ook de Leverbotslak. Na het snuisteren tussen de vele mossen, wat een mooi beeld oplevert want alle deelnemers liggen hier plat op hun buik met hun neus tussen de vegetatie, gaan we door naar de volgende halte.

**Clubhuis:** De voorlaatste halte betreft een ophoging in het terrein Het is praktisch onherkenbaar in het terrein, maar de gids van dienst vertelt en toont met een paar foto's dat we op de grondvesten staan van wat ooit de tweede golfclub was van Lombardsijde. Om even de belangrijkheid van deze golfclub te noemen: "Koning Leopold III kwam er vaak golf spelen" (Ref: Lombardsijde, 7 eeuwen historiek door E. Viaene). Nieuwe soorten weekdieren worden hier niet toegevoegd aan de tabel.

**Tobrukbunker:** Als laatste halte verkennen we nog de bodem rond een Tobrukbunker en enkele loopgraven uit WO II. Deze loopgraven dienden voor de verplaatsing tussen de bunkers en als verdedigingslijn. Daarentegen zijn de duinen waar de deelnemers zich nu op bevinden tijdens WO I vier jaar lang de frontlijn geweest tussen Duitsers en geallieerden Het monument ter ere van een gevallen Franse officier, een erkende militaire begraafplaats trouwens, aan de overzijde van de vlakte is nog een herinnering aan deze turbulente periode. Wie hier meer over wil weten, zie: <https://inventaris.onroerenderfgoed.be/woi/relict/1535> en <http://www.wo1.be/nl/db-items/grafmonument-voor-de-franse-luitenant-thuret>.

Van hieruit heb je een prachtig zicht op de zee en de vuurtoren van Nieuwpoort. Jammer genoeg vinden we ook hier geen nieuwe mollusken die nog niet op de lijst staan; wel enkele mooie rupsen van de Grauwe borstel *Dicallomera fascelina*. Deze rups laat zich voor Slak-in-Du zelfs in twee kleurvormen bewonderen. Zie:[http://waarnemingen.be/soort/view/9130?waardplan\\_t=0&poly=1&from=2015-06-05&to=2015-11-05&prov=15&maand=0&rows=20&os=0&hide\\_hidden=0](http://waarnemingen.be/soort/view/9130?waardplan_t=0&poly=1&from=2015-06-05&to=2015-11-05&prov=15&maand=0&rows=20&os=0&hide_hidden=0)

**Naaktslakken:** Slechts één soort is er gedetermineerd.

#### Vondsten en besluit:

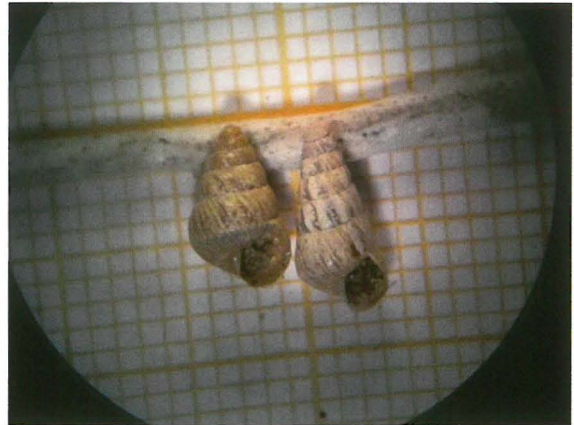
Kleine anekdote. “Bij het samenvatten, na de excursie, van de gevonden soorten staan er op de coördinator zijn werklíjstje 20 soorten. Met dit resultaat zit onze man met zijn handen in het haar. Gezien de geleverde inspanning, duur en intensiviteit is hij een klein beetje ontgoocheld.” Gelukkig komen er dankzij het teamwork en na veel gruis onderzoek niet minder dan 12 soorten landslakken bij. Dit toont nogmaals het belang aan van de bodemstalen. In totaal zijn er 32 soorten waargenomen, de Wadslakjes *Peringae ulvae* en de mariene soorten niet meegeteld.

Uit het militair domein zijn enkele opmerkelijke soorten gerapporteerd. De soorten zoals Slanke agaathoren, Kleine glansslak, Duintolletje en een uitzonderlijk nieuwe locatie voor de Bolle duinhoren bezorgen een enorm gevoel van voldoening. De vraag hoe een Bolle duinhoren nu daar terecht komt, zal waarschijnlijk een niet op te lossen vraag zijn.

Wat mogelijk wat eigenaardig lijkt, is het hoge aantal mariene mollusken met bijzonderheden zoals de Gekielde cirkelslak *Tornus subcarinatus* en Witte wenteltrap *Epitonium clathratulum* die uit de staalname te voorschijn komen. Deze vondsten bevestigen dat een flink stuk van het bezochte terrein eigenlijk uit aangevoerde grond bestaat. Opgevoerde grond om de golf (2 maal) aan te leggen, het vliegveld en/of de kazerne?

**Bodemstaal:** De bodemstalen zijn allemaal onderzocht.

**Dankwoord:** Bijzondere dank aan Adjudant-chef Peelman (Defensie- 1 EMI) voor de bekomen toelating en boswachter Hans Vansteenbrugge (ANB) voor de medewerking en het geduld om de groep te begeleiden. Dank aan alle deelnemers om een ganse dag op stap te gaan. Het is een prachtige dag geweest met heel veel enthousiasme en gedrevenheid. Op die manier werken en inventariseren zorgt dat bij elkeen een aangename voldane glimlach rond de mond verschijnt.



Links: *Cochlicella barbara* uit een staal van Lombardsijde  
Rechts: *Cochlicella acuta* hetzelfde staal



*Cochlicella barbara* links en rechts uit het Dievegat Knokke-Heist, middenste exemplaar komt uit Lombardsijde



*Cochlicella barbara*: Linkse specimen is van het Dievegat; 2<sup>de</sup> van links komt uit Lombardsijde; Volledig rechtse slak is van de Verdronken Zwarte Polder; 2<sup>de</sup> huisje van rechts *Cochlicella acuta* uit Lombardsijde



Bovenaan: *Cochlicopa lubricella* LBS 2015-06-08  
 Onderaan: *Cochlicopa lubrica*  
 (Foto: Tom Van den Neucker)



Twee actiefoto's tijdens de excursie

**Kleine opmerking:** Net zoals op andere plaatsen dit jaar zijn ook in dit domein enkele barnsteenslakken *Succinea* gevonden waarover twijfel bestond of het nu de Langwerpige barnsteenslak *Succinella oblonga* of de Rode barnsteenslak *Quickella arenaria* betreft. Begin 2016 hebben enkele liefhebbers de twijfelgevallen vergeleken met het referentiemateriaal in het KBIN. Inmiddels is de twijfel dus weggenomen en kunnen we met zekerheid zeggen dat de gevonden specimens *Quickella arenaria* zijn.

**Tabel van de gevonden soorten:** zie volgende pagina.



Datum: 2015-06-08  
 Waarnemer  
 Provincie  
 Gemeente  
 Straat/locatie  
 Versie 14-11-2015



Uur: 10 tot 16 uur  
 Slak-In-Du  
 West-Vlaanderen  
 LOMBARDSIJDE  
 Militair domein

10X10 hok DS 86  
 10X10 hok  
 Weer Bewolkt VM, Zon NM, 16 °, NNO wind, 4-5 Beaufort  
 Bodem  
 Begroeiing Duinstruweel en -panne



	RL 2006	RL Status	Zijkant Dojo	Staal 1	Staal 2-3	Staal 4	Staal 5	← VM   NM →	Staal 6	Clubhuis golf	Tobruk + loopgraaf
<b>Landmollusken</b>	na 1985	Lat	51.153	51.152	51.151	51.152	51.151	51.152	51.152	51.152	51.152
		Lng	2.743	2.742	2.741	2.741	2.737	2.736	2.735	2.733	2.731
<b>Temp/ Ph/Zout (pSu of ‰)</b>						20,4/8.68/0.2072			20,5/8.16/0.1482		
1 Quickella arenaria	NG	VU	1 O	1 O							
2 Cochlicopa lubrica	ALG	DD	E O	E V O + juv	A V + juv	2 V 3 O + juv				1 O 2 juv V	2 O
3 Cochlicopa lubricella <b>NIEUW 2015</b>							1 V				
4 Lauria cylindracea	G	NT	M L V O + juv	M V O + juv		E V	A V O + juv			A O + juv	3 V
5 Vallonia costata	ALG	LC	M V O + juv	A V O	5 V O	A V				2 O	NTB
6 Vallonia excentrica	NG	NT	E V O	A V O	14 V O	3 V				5 V 2 O	
7 Vallonia pulchella	NG	VU		E V O	40 V O	A V				6 V 1 O	
8 Pupilla muscorum	NG	NT	E V O + juv	M V O + juv	M V O + juv	A V O + juv	A V O + juv			A O + juv	
9 Truncatellina cylindrica	G	DD		1 V			1 V		1 V		
10 Vertigo pygmaea	NG	NT	15 V O	1 O	1 V						
11 Cecilioides acicula	NG	LC	4 V	3 V			M V O + juv	EV			
12 Punctum pygmaeum	G	NT	2 O				4 V 1 O				
13 Paralaoma servilis <b>NIEUW 2015</b>	NG	NG		1 O							
14 Vitrina pellucida	ALG	LC	EV	A V + juv	1 L 2 juv O	3 V					1 V
15 Oxychilus cellarius	ALG	LC	EV		2 V NTB						
16 Oxychilus draparnaudi	ALG	LC	EV + juv A V	2 V + juv	3 V + 2 juv					1 juv V	
17 Aegopinella pura <b>NIEUW 2015</b>	NG	VU		1 V							
18 Cochlicella acuta	NG	NT	A L	A V + juv	A V + juv	8 juv V	M V + juv			A L V + juv	
19 Cochlicella barbara		CR		1 juv V			1 juv L				
20 Monacha cantiana	NG	VU				1 V					
21 Trochulus hispidus	ALG	LC	A L + juv V O	E V O + juv	3 O + juv V					1 O	
22 Candidula intersecta	NG	VU	EV	10 juv V	EV + juv	EV + juv	6 juv O 1 juv V			E V O + juv	
23 Cernuella virgata	NG	NT	A L	A L V + juv	A L V + juv	A V + juv	A V O + juv			A L V O + juv	
24 Theba pisana pisana	NG	NT	E O + juv V	6 juv V	1 juv L		E V O + juv			3 juv O	
25 Cepaea nemoralis	ALG	LC	E O + 2 juv	4 juv V O	3 juv O						
26 Cornu aspersum	ALG	LC	E O				1 V				

## Legende

RL 2006 = GEDOCUMENTEERDE RODE LIJST EN NAAMLIJST VAN DE LANDMOLLUSKEN VAN VLAANDEREN EN BRUSSEL

ALG = ALGEMEEN IN VLAANDEREN

NG = NIET GEMELD NA 1985 AAN DE OOSTKUST

G = GEMELD

NG - NL = niet gemeld en niet op de lijst

(\*) = brakwatersoort

(1) euryhalie mariene soort

LK = Losse klep

E = Enige <10

A = Algemeen >10 en <50

M = Massaal >50

1 = Slechts één exemplaar

L = Levend

V = Vers

O = Oud

Do = doublet

h = huisje

juv = juveniel

Fr = fragment

LK = losse klep

NTB = nog te bevestigen

NB = niet bevestigd

F = Fossiel

ME = Middeleeuwen of Holoceen

Datum: 2015-06-08  
 Waarnemer  
 Provincie  
 Gemeente  
 Straat/locatie



Uur: 10 tot 16 uur  
 Slak-In-Du  
 West-Vlaanderen  
 LOMBARDSIJDE  
 Militair domein

10X10 hok DS 86  
 10X10 hok  
 Weer Bewolkt VM, Zon NM, 16 °, NNO wind, 4-5 Beaufort  
 Bodem  
 Begroeiing Duinstruweel en -panne



	RL 2006	RL Status	Zijkant Dojo	Staal 1	Staal 2-3	Staal 4	Staal 5	← VM   NM →	Staal 6	Clubhuis golf	Tobruk + loopgraaf
<b>Naaktslakken</b>											
1 Lehmannia valentiana		DD	3 L								
<b>Zoetwatermollusken</b>											
	na 1985										
1 Potamopyrgus antipodarum GEW/GEKIELD							A L + V		A L + V		
2 Peringae ulvae (1)				10 O ME ?	40 O ME ?		2 O ME ?			3 O ME	
3 Galba truncatula									A juv L		
4 Radix balthica							E L				
5 Haitia acuta							E L		E L		
6 Gyraulus crista							1 V				

**Mariene soorten Weekdieren ZONDER WETENSCHAPPELIJKE WAARDE (AANGEVOERD? VERSPOELD? GEREMANIEERD?)**

	RL 2006	RL Status	Zijkant Dojo	Staal 1	Staal 2-3	Staal 4	Staal 5	← VM   NM →	Staal 6	Clubhuis golf	Tobruk + loopgraaf
Barnea candida							frag				
Cerastoderma edule							frag			frag	
Macoma balthica							frag				
Donax vittatus						frag	frag			frag	
Mimachlamys varia							frag			frag	

**Fossiel ZONDER WETENSCHAPPELIJKE WAARDE (AANGEVOERD? VERSPOELD? GEREMANIEERD?)**

	RL 2006	RL Status	Zijkant Dojo	Staal 1	Staal 2-3	Staal 4	Staal 5	← VM   NM →	Staal 6	Clubhuis golf	Tobruk + loopgraaf
Nucula spec.							1 O	1 O	frag		
Tectura virginea							1 O			1 O	
Tornus subcarinatus							1 O			1 O	
Epitonium clathratulum			1 O								
Kurtiella bidentata						2 LK	1 O	1 LK			
Nummulieten						E	E	1			

## Legende

RL 2006 = GEDOCUMENTEERDE RODE LIJST EN NAAMLIJST VAN DE LANDMOLLUSKEN VAN VLAANDEREN EN BRUSSEL

ALG = ALGEMEEN IN VLAANDEREN

NG = NIET GEMELD NA 1985 AAN DE OOSTKUST

G = GEMELD

NG - NL = niet gemeld en niet op de lijst

(\*) = brakwatersoort

(1) euryhalie mariene soort

LK = Losse klep

E = Enige <10

A = Algemeen >10 en <50

M = Massaal >50

1 = Slechts één exemplaar

L = Levend

V = Vers

O = Oud

Do = doublet

h = huisje

juv = juveniel

Fr = fragment

LK = losse klep

NTB = nog te bevestigen

NB = niet bevestigd

F = Fossiel

ME = Middeleeuwen of Holoceen