



LIFE OF THE SOCIETY

KONINKLIJKE BELGISCHE VERENIGING VOOR CONCHYLIOLOGIE



Voorlopig verslag excursie Slak-In-Du van 28 juni 2015 in de Warandeduinen te Middelkerke

Franky BAUWENS

Deelnemers: Ward Langerart, Aäron Fabrice, Frank Dewinter, Joris Hoozee, Manu Dumoulin, Rik Laleman, Guy & Carine Van Cauwenberghe - Van de velde, Tom Ameye, Floris Verhaeghe, Dominique Verbeke en Franky Bauwens.

Weersomstandigheden: Zon, droog, 12-24°, Z wind, 1 Beaufort.

Start: Deze excursie kent een vlotte start. Tijdens de uitleg over het terrein blijkt al dat de deelnemers er veel zin in hebben. De meesten zijn nieuwsgierig naar dit klein, smal en voor hen toch tamelijk onbekend natuurreserveaat.

Het natuurreserveaat de Warandeduinen: Dit reserveaat gelegen tussen Westende en Middelkerke wordt beheerd door de afdeling Middenkust van Na-tuurpunt. Door hun inzet slagen deze natuurvrienden erin om deze duinen in stand te houden. Het is en blijft zeer moeilijk om de laatste restjes van deze unieke smalle duinstrook te beschermen tegen de immense recreatiedruk.

Het reserveaat is op zijn breedst amper 185 meter breed en ligt praktisch volledig ingesnoerd tussen de na-oorlogse Atlantic Wall en de achterliggende huizen aan de Duinenweg. Het gebied is veelvuldig door-sneden met geplaveide wandelpaden, om de recreant zoveel mogelijk te kanaliseren.

In het gebied zijn een aantal zeldzame planten te vinden zoals de Liggende asperge (*Asparagus officinalis*

prostratus) en Klein warkruid (*Cuscuta epithimum*). Beide planten zijn echt uitzonderlijk aan onze kust. Zie: http://waarnemingen.be/soort/maps/9296?from=2000-07-08&to=2015-07-08&count_ex=0&only_valid=grid=5000&kwart=0&st=&second_specie= en <http://waarnemingen.be/soort/maps/2464?from=2000-08-07&to=2015-08-07>.

Er staan tevens verschillende orchideeën. Van mollusken uit dit gebied zijn er echter weinig gegevens.

Eenmaal het slot van de poort zijn de deelnemers niet te houden en verspreiden ze zich elk op hun eigen manier en methode in het eerste zuidelijkste stuk. Ter-wijl ik nog aan de ingang de mariene aangevoerde mollusken aan het bekijken ben, komen de eerste deelnemers al vondsten melden met de zin: "Ja, man, je hebt hier weer een pracht van een gebied voor ons gevonden."

De eerste -weliswaar droge- poel trekt zoals een magneet aan metaal de aandacht van deze (sommige amateur-)onderzoekers. Verschillende poelslakken zoals Moeraspoelslak (*Stagnicola palustris*), Ovale poelslak (*Radix balthica*) en Oorvormige poelslak (*Radix auricularia*) en de Langwerpige barnsteenslak (*Succinella oblonga*) worden gerapporteerd. Ook de tweekleppige Moerashoornschaal (*Musculium lacus-tre*) vertoeft in deze poel.

Twee deelnemers hebben intussen uit deze poel de vondst van een erwtenmossel *Pisidium* sp. gemeld. Welke soort het precies betreft, zal iets voor de superkenners van deze specifieke groep zoetwater- mollusken zijn. De meeste tweekleppigen van deze familie hebben slechts een

maximum grootte van 3 op 5 millimeter (volwassen afmetingen).

De aangrenzende muur van het achtergelegen huis wordt eveneens bemonsterd. Immers waar bewoning is, vind je de typische slakkensoorten die van mensen houden, zoals de Segrijnslak (*Cornu aspersum*) en de Gewone tuinslak (*Cepaea nemoralis*) maar ook de Vale clausilia (*Clausilia bidentata*) wordt genoteerd, evenals de Grote glansslak (*Oxychilus draparnaudi*) en de Kelderglansslak (*Oxychilus cellarius*). De scherpe ogen van Floris hebben het eerste korfslakje, namelijk de Nauwe korfslak *Vertigo angustior* ontdekt en dit in een depressie. De aanwezigheid van een van de vijf Europese habitatslakken (Bijlage II soort) betekent een absolute meerwaarde voor het reservaat. In de mosduinen worden verder ook nog het Mostonnetje *Pupilla muscorum* en het Genaveld tonnetje *Lauria cylindracea* opgemerkt.

Kalmpjes aan verplaatst de groep zich naar het noordelijke stuk. Rik heeft intussen de taak van de conservator op zich genomen en opent voor ons alle poorten. De drie poelen in dit gedeelte bevatten nog water. In de tabel vind je het zout- en zuurgehalte van deze poelen.

In de eerste noordelijke poel huist de Slanke barnsteenslak (*Oxyloma elegans/sarsi*) talrijk. In het bovenste gedeelte van het reservaat worden ongeveer dezelfde typische duinlandslakken genoteerd als in het zuidelijk gedeelte: Mostonnetje, Slanke duinhoren (*Cochlicella acuta*), Bolle duinlak (*Cerņuella vir-gata*) en verschillende Jachthorenslakken *Vallonia*.

Tussen de poelen kunnen we vele orchideeën bewonderen, een prachtig beeld dat de harten van de aanwezige plantenliefhebbers wat sneller doet kloppen.

In de omgeving van de tweede poel wordt in een staal een soort gevonden dat voor de zekerheid een derde mening vraagt. Is het de Frans duinlak (*Cerņuella aginnica*) of de Afgevlakte duinlak (*Cerņuella neglecta*)? Gezien deze laatste volgens de literatuur enkel voorkomt in de omgeving van Antwerpen zou het voorkomen van de Afgevlakte duinlak wel eens de verrassing kunnen zijn. De kenmerken wijzen echter in de richting van de Afgevlakte. Anderzijds zijn er van deze laatste soort al losse waarnemingen gemeld uit de kustzone.

Ook de momenteel nog als onzeker aangegeven Eenbandige grasslak (*Candidula unifasciata*) en de Fijngeribde grasslak (*Candidula gigaxii*) verdienen een nieuwe kijk.

Het is net om twijfelgevallen uit te sluiten dat Slak-in-Du op het eind van het jaar, op 5 december te Sint-Andries (Brugge), een determinatiemiddag organiseert.

In dit noordelijk gedeelte, dicht bij de tweede en de derde poel, zijn er eveneens Nauwe korfslakken op-gemerkt. Het is aannemelijk dat de Nauwe korfslak in het ganse gebied aanwezig is.

De derde poel heeft nog een verrassing in petto. Deze poel wordt vooral bewoond door de Vlakke schijf-horen *Hippeutis complanatus* en de Moershoorn-schaal. Voor de Vlakke schijfhoren is dit pas de twee-de vondst aan de kust. De eerste dateert van onlangs op 3 mei 2015 in de Schapenweide te Raversijde. Frank meldt dat hij, uit een staalname, dicht bij deze poel nog het Blindslakje (*Cecilioides acicula*) en de Cylindrische korfslak (*Truncatellina cylindrica*) gevonden heeft.

In het bezochte terrein zelf zijn tot nu geen volwassen Grote karthuizerslak (*Monacha cantiana*) opgemerkt. Enkel zeer kleine juveniele (nog te bevestigen) exemplaren zijn in een staal gevonden. Deze soort heb ik eigenlijk, in het bewuste gebied, wel verwacht.

Naaktslakken: Slechts een soort staat in de tabel. Het warme en droge weer zal er wel voor iets tussen zitten.

Vondsten: In totaal, voorlopig, 37 soorten. Dit is voor een klein, smal duinreservaat, naar mijn bescheiden mening een zeer goed resultaat. We mogen niet ver-geten dat inventarisaties altijd momentopnames zijn waar regen, temperatuur, tijdsduur en intensiteit van de bemonstering zeer belangrijke factoren zijn. Jullie deelname is, telkens opnieuw, belangrijk om na +/- 30 jaar opnieuw een goed beeld te krijgen van de molluskenfauna in de duinen.

Bodemstaal: De bodemstalen zijn waarschijnlijk allemaal onderzocht.

Kleine opmerking: Bij de start zijn verschillende mariene schelpen gezien. Op zich is dit in de duinen doodnormaal. De weg naast de watertoren is echter opgehoogd met aangevoerd zand en dat ziet men onder andere aan de ongewone mariene soorten zoals een juveniel marmerschelpje (*Glycymeris glycymeris*) en de melkwhite arkschelp (*Stiarca lactea*).

Dank: Bijzondere dank aan de conservator van de Warandeduinen Hugo Desmet (Natuurpunt Midden-kust) voor de medewerking. Natuurlijk ook dank aan alle deelnemers voor het grote enthousiasme en het aanleveren van de vele vondsten. Het was een leerrijke en interessante voormiddag.

Datum: 2015-06-28

Waarnemer

Provincie

Gemeente

Straat/locatie

Versie 02-01-2016



Uur : 09 tot 12 uur

Slak-In-Du

West-Vlaanderen

Middelkerke

Warandeduinen

10X10 hok

10X10 hok

Weer

Bodem

Begroeiing

DS 86

Bewolkt/ Zon 18 °, Z wind, +/- 1 Beaufort



Landmollusken

	RL 2006	RL Status	Muur	Mosduin+ depressie	ZUID ←		→ NOORD		Staal
					na 1985	Lat	51.176	51.177	
			Lng	2.793	2.794	2.794	2.793	2.795	2.795
						Gn water	6,38/0,3710	6,75/0,3742	6,99/0,3603
							1 L	1 L	2 O
1	Succinella oblonga	NG	VU						
2	Oxyloma elegans/sarsi	NG	EN				AL		
3	Cochlicopa lubrica	ALG	DD	A V + L	2 L	EV	1 O + 1 juv	A V + O + juv	1 O
4	Lauria cylindracea	G	NT	A L	A L	1 O	3 L A V + O + juv	M V + O + juv	1 O
5	Vallonia costata	ALG	LC	EV	EV		EV + 1 O EV	EV	EV
6	Vallonia excentrica	NG	NT		EV + L		EV + L EV	EV	EV
7	Vallonia pulchella	NG	VU		EV		EV EV	EV	EV
8	Pupilla muscorum	NG	NT	A L		1 juv O	A V + O + juv	M V + O + juv	1 O 1 juv
9	Truncatellina cylindrica	G	DD						EV
10	Vertigo pygmaea	NG	NT		2 V				
11	Vertigo angustior	NG	CR		EL			1 V	EL
12	Cecilioides acicula	NG	LC						2 V
13	Clausilia bidentata	NG	LC	E L					
14	Punctum pygmaeum	G	NT						2 V
15	Vitrina pellucida	ALG	LC	EV + 1 L	E O		1 V		
16	Zonitoides nitidus	ALG	LC	E L		EL			
17	Oxychilus cellarius	ALG	LC	2 V					
18	Oxychilus draparnaudi	ALG	LC	A V + juv			1 L	3 V	
19	Aegopinella nitidula	ALG	LC			1 juv V NAZIEN			
20	Cochlicella acuta	NG	NT	A L			A V + juv	EV + juv	
?	Monacha cantiana	NG	VU						
21	Monacha cartusiana NIEUW 2015	NG	EN					3 juv V	1 juv V NTB
22	Trochulus hispidus	ALG	LC	juv L				EV + juv	EV
23	Candidula interseca	NG	VU	A + juv L	EV juv	EV	A V + O + juv	A V + O + juv	3 V
?	Candidula gigaxii	G	VU			NTB			
24	Cernuella aginnica	NG	NT					E O + juv	
?	Candidula unifasciata	NG	EN			NTB			
25	Cernuella virgata	NG	NT	A + juv L			A V + O	A V + O + juv	E O
	Cernuella neglecta	NG	DD						
26	Theba pisana pisana	NG	NT	A L			2 O	A juv V + O	
27	Cepaea nemoralis	ALG	LC	A L				6 juv V	
28	Cornu aspersum	ALG	LC	E L					

Datum: 2015-06-28

Waarnemer

Provincie

Gemeente

Straat/locatie

Versie 02-01-2016



Uur : 09 tot 12 uur

Slak-In-Du

West-Vlaanderen

Middelkerke

Warandeduinen

10X10 hok

10X10 hok

Weer

Bodem

Begroeiing

DS 86

Bewolkt/ Zon 18 °, Z wind, +/- 1 Beaufort



Naaktslakken

	RL 2006	RL Status	Muur	Mosduin+ depressie	ZUID ←		→ NOORD		Staal
					na 1985	Lat	51.176	51.177	
1	Arion rufus / vulgaris ADULT	NG/ALG	LC			1 L			

Zoetwatermollusken

	RL 2006	RL Status	Muur	Mosduin+ depressie	ZUID ←		→ NOORD		Staal
					na 1985	Lat	51.176	51.177	
1	Potamopyrgus antipodarum GEW/G					4 V/			
2	Ecrobia ventrosa (*)	VU in NL						2 O ME?	
3	Peringae ulvae (1)					2 V ME ?		A O ME?	
4	Galba truncatula					EV			
5	Stagnicola palustris					EV			
6	Radix auricularia					EV + juv			
7	Radix balthica					E juv V + L			
8	Hippeutis complanatus							1 V	A L + M L
9	Musculium lacustre					A L			A L + A L
10	Pisidium casertanum					1 Do			
?	Pisidium spec.					A L			

Legende

RL 2006 = GEDOCUMENTEERDE RODE LIJST EN NAAMLIJST VAN DE LANDMOLLUSKEN VAN VLAANDEREN EN BRUSSEL

ALG= ALGEMEEN IN VLAANDEREN

NG= NIET GEMELD NA 1985 AAN DE OOSTKUST

G= GEMELD

NG - NL = niet gemeld en niet op de lijst

(*) = brakwatersoort

(1) euryhaline mariene soort

LK = Losse klep

E = Enige <10

A = Algemeen >10 en < 50

M = Massa > 50

1 = Slechts één exemplaar

L = Levend

V = Vers

O = Oud

Do = doublet

h = huisje

juv = juveniel

Fr = fragment

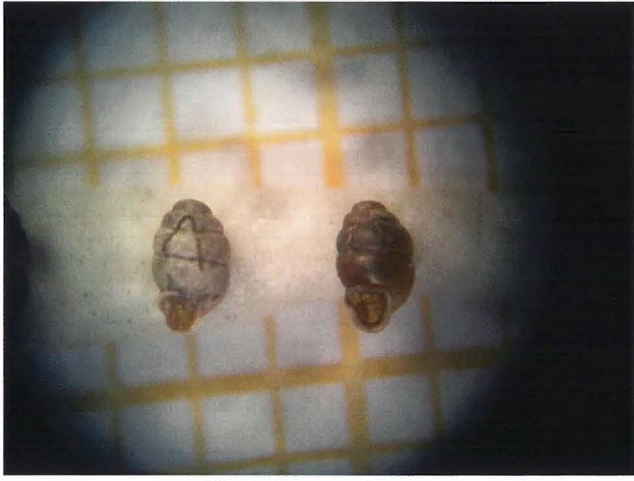
LK = losse klep

NTB = nog te bevestigen

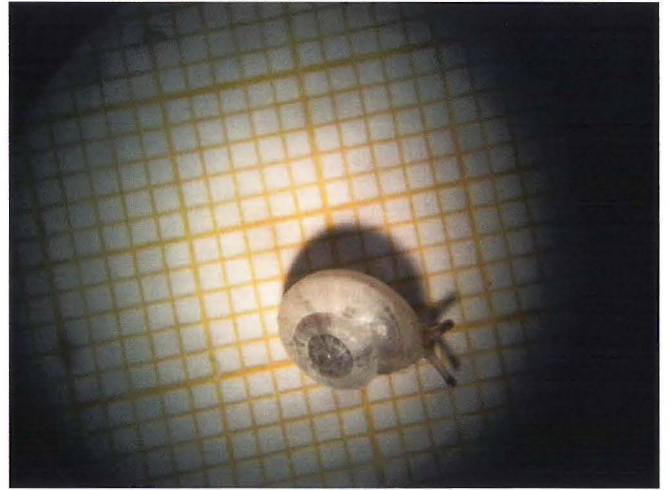
NB = niet bevestigd

F = Fossiel

ME = Middeleeuwen of Holoceen



Vertigo angustior



Oxyloma elegans/sarsii



Wondklaver (*Anthyllis vulneraria*)