

Beter een vis in het water dan kuit in de hand

Franky Bauwens en Dominique Verbeke

Op 8 januari 2017 merken we tijdens een wandeling op het strand tussen De Haan en Bredene en net voor het keren van laag- naar hoogwater, dicht bij de laagwaterlijn een spartelende vis op. Bizar aan het gedrag is de richting van de kronkelende zeebewoner, de kop ligt landinwaarts in plaats van de te verwachten zeerichting (foto 1). Dit in de veronderstelling dat elk aangespoeld en levend dier dat terug naar de zee wil toch met de kop richting zee zou liggen.



Foto 1: Zandspiëring op het strand.

Bij het ter hand nemen vermoeden we dat het een Zandspiëring *Ammodytidae* betreft. Bij het nemen van enkele foto's merken wij dat de vis kuit aan het afgeven is in mijn hand (Foto 2 en 3). Raar.

Enmaal thuis bij het nazien van enkele visboeken begint er serieus wat verwarring te ontstaan. Volgens Nijssen (2001) en Bent (1999) is er een verschil in paaitijd tussen de Gewone of Kleine zandspiëring *Ammodytes tobianus* en de Noorse zandspiëring *Ammodytes marinus*.

Nog volgens Nijssen (2001) overwintert de Gewone ingegraven in het zand op dieptes van 20 tot 50 meter.

Gezien we het dier terug in zee gezet hebben blijft de twijfel bestaan welke soort we nu precies gefotografeerd hebben. Immers aan de hand van de foto's is het verschil tussen beide soorten niet te zien. De verschillen tussen Zand- en Noorse zandspiering zijn nogal subtiel.

Enkele soortkenmerken volgens referenties:

	Zandspiering	Noorse zandspiering
Lange rugvin, die in een groeve opgevouwen kan worden heeft	50-56 vinstralen	55-67 vinstralen
Anaalvin	25-31 vinstralen	26-35 vinstralen
Lichaam	Geheel beschubd, inclusief de staartvinbasis.	Staartvinbasis niet beschubd
De schubben op de buik	Regelmatig gerangschikt. V-vormig patroon.	Onregelmatig gerangschikt.
Paaiperiode	Eén groep paait van april tot juni, terwijl de andere groep paait van september tot november	Paait van november tot februari

De eieren van beide soorten worden afgezet op en in het zand.

Omdat wij nu eenmaal nieuwsgierig van aard zijn en graag het fijne weten, doen we wat navraag.

Wat betreft de determinatie schrijft Hans Hillewaert, Instituut voor Landbouw- en Visserijonderzoek (ILVO):

Via de foto's is het erg moeilijk om te determineren. De paaiperiode kan een aanwijzing zijn maar men is toch voorzichtig om er conclusies uit te trekken. Dus jammer genoeg moet ik je het antwoord schuldig blijven.

En

Voor veel organismen geldt dat determinaties sluitend zijn wanneer een wetenschappelijke sleutel wordt gevolgd. De kenmerken die daarin worden gebruikt zijn eenduidig en leiden in de meeste gevallen tot één specifieke soort.

Er bestaan uiteraard ook andere kenmerken die tot een soort kunnen leiden, maar die zijn niet altijd eenduidig voor alle verwante soorten of te variabel om als sluitend criterium in aanmerking te komen. Ecologische criteria zoals paaiperiodes vallen onder dit laatste. Ze kunnen een sterke indicatie geven maar geen volledige zekerheid.

Bij zandspieringen zijn aantal vinstralen en wervels determinerend. De paaiperiode is deels overlappend (november, begin december), en kan misschien verschuiven in 'warme' winters.

Op basis van de foto's heeft Guido Rappé een duidelijke voorkeur voor de Kleine zandspiering, maar durft zich toch niet volledig zeker uitspreken.

Wat betreft de predators van deze economisch belangrijke vis – onder andere als stapelvoedsel en voor de vismeelindustrie - en het voorkomen in de Noordzee van de Zandspiering *Ammodytidae* laat Eric Stienen, Instituut voor Natuur- en Bosonderzoek (INBO) volgende weten (Bos *et al.*, 2009):

Hoofdstuk 4 Bladzijde 7 par. Dieet van de verschillende soorten zeevogels en zeezoogdieren

Veel zeevogelsoorten hebben een uitgesproken breed, generalistisch dieet. In feite kan voor deze groep gesteld worden, dat ze het meest eten wat het meest voorradig is. Juvenile (kleine) vissen zijn veelal belangrijk.

Een kleine groep vogels heeft een meer specialistisch dieet. Deze soorten leunen of zwaar op Haring/Sprot/Zandspiering (Pijlstormvogels, sterns, Alk) of op grondels (Groenpootruiter, en in mindere mate Lepelaar en Bruinvis).

De meeste zeezoogdieren leven vooral van oudere jaarklassen van diverse rondvissoorten. Alleen de Bruinvis eet veel kleine vis (veel grondels). Zeehonden eten veel platvissen van één tot meerdere jaren oud en daarnaast veel Zandspiering.

Bladzijde 49 par.7.7 Noorse zandspiering(*A. marinus*) en Kleine zandspiering (*A. tobianus*)

Noorse zandspiering komt in de hele Noordzee voor, terwijl Kleine zandspiering kustgebonden is. De Noordzee populatie zandspiering bestaat voornamelijk uit Noorse zandspiering, zelfs in kustwateren is de abundantie van Noorse zandspiering meestal vele malen hoger dan die van Kleine zandspiering (pers. com. B. Couperus, IMARES).

Meer leuk nieuws over Zandspiering, hun levenswijze en predators is onder ander te vinden: <http://www.vliz.be/projects/westbanks/trophos.php?module=ref&refid=18355>

Volgens <https://waarnemingen.be/> zijn er geen strandmeldingen van de Noorse tussen 1980 en 12 maart 2017, terwijl er van de Gewone of Kleine zandspiering +/- 20 strandmeldingen gemeld worden tijdens dezelfde periode.

De bedoeling van dit artikel is om strandjutters er op te wijzen dat er verschillende soorten zijn. Smelt *Hyperoplus lanceolatus* en Naakte zandspiering *Gymnamodytes semisquamatus*, alhoewel zeldzamer, komen eveneens bij ons voor. Zeker tijdens de winter (paaiperiode Noorse) is het aan te raden om niet te vlug te besluiten het is een Gewone of Kleine zandspiering.

Gezien de Noorse zandspiering meestal meer voorkomt zouden er volgens de auteurs mogelijk wel waarnemingen van deze soort kunnen zijn. (Bos *et al.*, 2009)

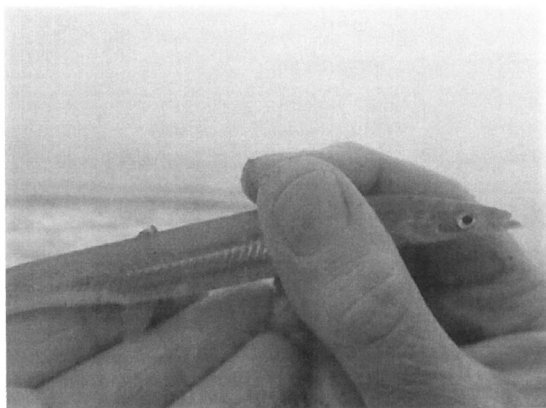


Foto 2: Zandspiering

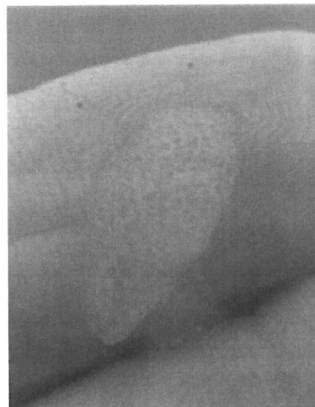


Foto 3: Eitjes van de Zandspiering

Summary

A fishy handjob. The author reports on an encounter on the beach at low tide with a sand eel *Ammodytes* spec., spawning in his hand, January 8th this year. Unaware of the fact that two similar species exist, the lesser sand eel *A. tobianus* and the Raitt's sand eel *A. marinus*, the photographs presented leave identification open. The spawning season could be an indication for Raitt's (lesser having a spring spawning group and an autumn spawning group, while Raitt's is a winter spawner). However, in an autumn with higher water temperatures the spawning season of lesser may extend into early winter. (GR)

Literatuur

- NIJSEN, H., 2001. Veldgids Zeevissen, H., Stichting KNNV Uitgeverij, Utrecht. blz. 132-133
- BENT, J. ET AL, 1999. Zeevissen van Noord- en West Europa. Uitgeverij en importeur Schuyt & Co, Haarlem.
- <http://www.sportvisserijnederland.nl/vis-water/vissoorten/150/zandspiering.html?tab=2> en <http://www.sportvisserijnederland.nl/vis-water/vissoorten/151/noorse-zandspiering.html>
- BOS, O.G., M.F. LEOPOLD, L.J. BOLLE, 2009. Passende Beoordeling windparken: Effecten van heien op vislarven, vogels en zeezoogdieren Rapport C079/09 IMARES
- NIJSEN, H. & S.J. DE GROOT, 1980. Zeevissen van de Nederlandse kust, , KNNV.

Foto's: Franky Bauwens en Dominique Verbeke

franky_bauwens@hotmail.com
verbekedominique_61@hotmail.com