

### Le départ de l'expédition antarctique belge.

La *Belgica* a levé l'ancre le 16 août, à 10 h. du matin, au milieu d'un concours immense de population et d'amis, saluée par les acclamations de tous ceux qui s'intéressent, de près ou de loin, à l'entreprise noble et hardie de M. de Gerlache et de ses courageux compagnons.

Toute une flottille de vapeurs et de yachts a accompagné la *Belgica* jusqu'à la limite belge de l'Escaut, où une scène vraiment grandiose s'est passée, lorsque le cuirassé envoyé à Bath par le gouvernement hollandais pour saluer l'expédition est venu à la rencontre de la *Belgica* et a tiré en son honneur vingt et un coups de canon. Le magnifique spectacle qui s'est présenté alors restera vivace dans le souvenir de tous ceux qui ont eu la bonne fortune d'y assister.

La *Belgica* vogue maintenant vers le but de son intéressant voyage. Les vœux de tous les Belges qui ont à cœur le renom du pays, et de tous les amis de la science en général, suivent le navire et l'escorteront certes jusqu'à son retour, qui sera, nous en avons le ferme espoir, heureux et glorieux.

Parmi les nombreuses marques de sympathie et d'estime que M. de Gerlache a reçues dans ces derniers temps, nous devons une mention spéciale pour les paroles aimables et cordiales qui lui ont été adressées par Nansen lors du départ de la *Belgica* de Sandefjord, en Norwège (1), et pour la lettre qui lui a été écrite par l'éminent directeur de l'Observatoire maritime de Hambourg, M. le professeur Dr Neumayer, qui a consacré une partie de sa vie, comme on sait, à l'étude des questions qui se rattachent aux explorations polaires antarctiques. Dans cette lettre, datée du

---

(1) Nansen a également remis sa photographie à M. de Gerlache, avec une dédicace très flatteuse pour ce dernier.

21 juillet, M. Neumayer, en annonçant à M. de Gerlache l'envoi d'une série de publications relatives aux expéditions polaires internationales de 1882-83, ajoutait ce qui suit :

« Vous êtes actuellement sur le point d'entreprendre votre expédition pour l'exploration scientifique des régions antarctiques, exploration que je me suis efforcé de faire réussir depuis longtemps, depuis plus de 40 ans, en Europe comme en Australie. Mes souhaits les plus encourageants vous accompagnent, vous et vos vaillants compagnons.

« De même qu'en Angleterre, on a aussi, en Allemagne, l'intention d'envoyer vers les régions antarctiques une expédition pourvue de tous les instruments scientifiques nécessaires. Ainsi, il est probable que dans quelques années le problème de la découverte du pôle austral sera entrepris de différents côtés. Dans le cas où une expédition allemande serait envoyée dans les hautes régions australes, je ne manquerais pas d'apporter tous mes soins à ce que les efforts scientifiques de l'expédition belge soient soutenus d'une façon efficace. Afin de pouvoir, par nos efforts communs, arriver à réaliser le même but, je vous prierai de me faire parvenir la relation des progrès de votre expédition, et de me donner de vos nouvelles chaque fois que vous en aurez l'occasion.

« A mes souhaits les plus sincères pour votre heureux retour et pour celui de votre expédition, je joins l'espoir de me réjouir du succès que vous remporterez et je reste, avec l'assurance de ma profonde estime,

votre dévoué

NEUMAYER,

Directeur de la *Deutsche Seewarte*,  
Président de la Commission  
pour l'expédition allemande au pôle Sud.

A côté de ce témoignage de sympathie (1), si honorable pour M. de Gerlache et ses collaborateurs, nous croyons devoir signaler aussi la marque de haute estime donnée à l'expédition et à la Belgique par le gouvernement hollandais. Trois jours avant le départ de la *Belgica*, en effet, M. de Gerlache recevait par l'entremise de M. de Favereau, ministre des Affaires étrangères, copie d'une lettre envoyée au gouvernement belge par S. Exc. M. le ministre des Pays-Bas à Bruxelles, lettre qui disait :

« Le Gouvernement de la Reine, mon auguste Souveraine, heureux que l'expédition antarctique belge lui fournit l'occasion de faire preuve une fois de plus de la vive sympathie qu'il ressent pour la Belgique, vient de donner les ordres nécessaires à un de nos cuirassés d'aller à la rencontre de la *Belgica* et de l'escorter dans la partie néerlandaise de l'Escaut.

« Le cuirassé en question se trouvera à cet effet à l'ouest de Bath ; à l'approche de la *Belgica*, son commandant, en faisant hisser le pavillon belge, le saluera de vingt-et-un coups de canon, se placera directement derrière ou à côté du navire commandé par M. de Gerlache et lui fera escorte jusqu'au bateau-phare du *Wandelaar*.

« Je me flatte que Votre Excellence voudra bien me prêter son concours bienveillant pour informer de ce qui précède M. de Gerlache, qui voudra bien voir dans cet acte de mon Gouvernement un témoignage de la sympathie et de la vive admiration qu'il ressent pour cette expédition si éminemment scientifique, qui fait honneur non seulement à ses vaillants et intrépides membres, mais aussi à l'esprit entreprenant de la Belgique. »

La *Belgica*, avant d'atteindre la Terre de Graham, fera escale à Rio de Janeiro pour y procéder à une vérification

---

(1) Ajoutons que le professeur Neumayer, quelques jours avant le départ de l'expédition, a encore adressé à M. de Gerlache le télégramme suivant : « Mes vœux les plus sincères vous accompagnent dans votre voyage vers le pôle sud. »

de la marche des chronomètres, puis à Montevideo pour y rejoindre le médecin de l'expédition, M. Cook, qui a fait partie de la mission Peary au pôle Nord, enfin à Punta-Arenas pour y prendre du charbon.

Tous ceux qui ont eu l'occasion de voir le navire lorsqu'il était amarré au quai " America " à Anvers, en ont admiré la superbe ordonnance, la bonne distribution des aménagements intérieurs, et surtout les nombreuses et précieuses ressources au point de vue de l'outillage scientifique. Malgré la modicité des fonds dont elle a pu disposer, rien ne manque à l'expédition sous ce rapport, et on peut être assuré qu'aucune observation intéressante ne sera perdue faute d'instrument ou d'appareil pour la recueillir.

Les trois planches qui accompagnent la présente note ont été exécutées d'après des photographies qui nous ont été obligeamment communiquées par M. L. Van Bredael, d'Ostende, et qui ont été prises par lui quinze jours environ avant le départ de la *Belgica*.

Ainsi que nous l'avons déjà dit, M. Arctowski est chargé des observations météorologiques, océanographiques et géologiques; M. Danco, des observations concernant la physique du globe et notamment le magnétisme terrestre; M. Racovitza, des dragages en eau profonde et de tout ce qui concerne la partie zoologique.

M. le lieutenant d'artillerie Lecointe, qui a fait un stage de trois ans dans la marine française, a été désigné comme commandant en second.

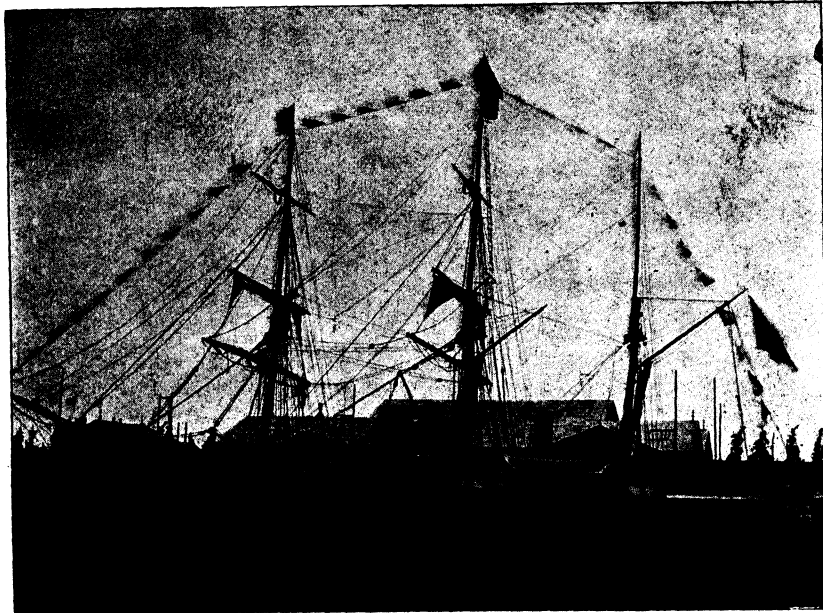
Les autres officiers du bord sont : M. Amundsen, second officier, et M. Melaerts, troisième officier.

Les matelots et novices sont au nombre de douze.

Nous espérons pouvoir tenir les lecteurs de *Ciel et Terre* au courant des événements intéressants du voyage de la *Belgica*.

---

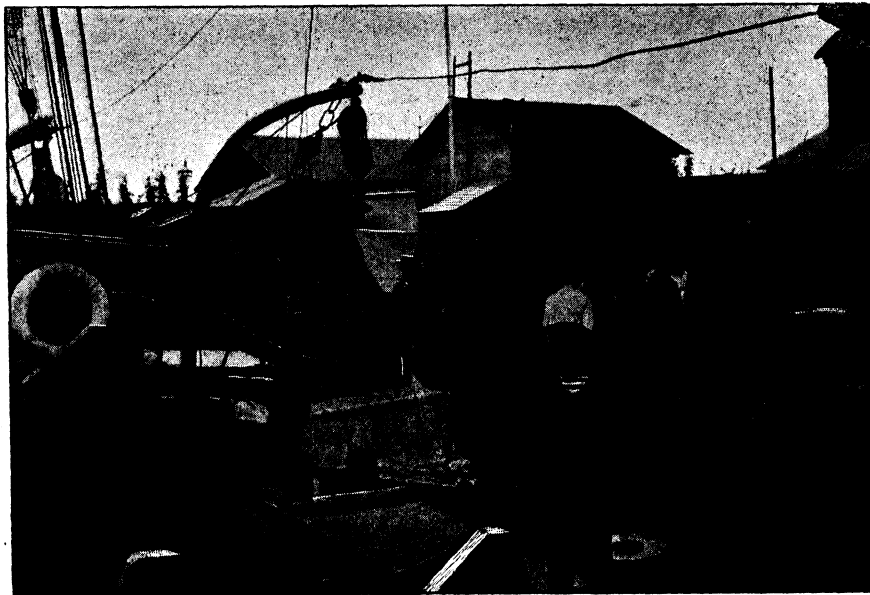
A. L.



*La Belgica.*



Danco. Arctowski. de Gerlache.  
Racovitza. Melaerts. Lecoinge.



Appareils de pêche, de sondages, baraques et tentes pour l'hivernage, etc., etc.