

SOCIÉTÉ BELGE DE MALACOLOGIE

CONSEIL D'ADMINISTRATION

Président : M. M. LAMBIOTTE

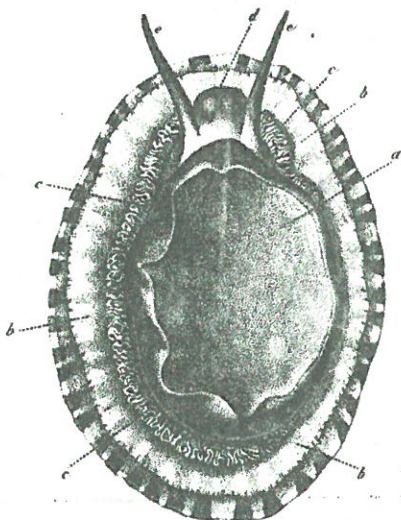
Vice-présidents : MM. R. VERHAEGHE et R. DUCHAMPS

Secrétaire : M. A. PURNODE

Trésorier : M. J. BUYLE

Bibliothécaire : Mme M.L. BUYLE - JUNION

Administrateurs : MM. R. HOUART, R. JAMBE et J. SENDERS



RÈGNE ANIMAL.

Mollusques. Pl. 66.

Fig. 1. PATELLE D'ALGER. *Patella Algera*, Desh. L'animal est dans sa coquille, vu en dessous.

a. Le pied. — b, b Le bord frangé du manteau. — c. La branchie placée dans le sillon, entre le pied et le manteau. — d. La tête. — e, e. Les tentacules.

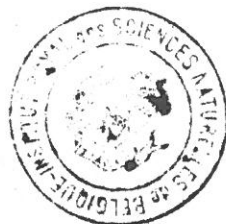
= *Patella nigra* (DA COSTA, 1771)

(fide J. CHRISTIAENS, ci-contre, p. 68)

ADDITIFS À LA "RÉVISION DU GENRE *PATELLA*"

PAR

J. CHRISTIAENS



Depuis que nous avons rédigé le texte de l'article "Révision du genre *Patella*, Mollusca, Gastropoda" (CHRISTIAENS, 1974), article qui, le 30 avril 1974, est sorti de presse, quelques années se sont écoulées pendant lesquelles nous avons continué l'étude des Patel-
lidae. Il est donc compréhensible que nous ayons quelques ajoutés à faire. Les additifs que nous présentons ici sont tous d'ordre secondaire et ne changent rien à la classification proposée ou aux espèces traitées.

Comme ouvrage récent sur les patelles, nous devons mentionner POWELL, 1973, qui a publié une monographie de la famille des Patel-
lidae. POWELL supprime les noms génériques *Penepatella* et *Patel-
lanax*, réunit avantageusement quelques espèces indo-pacifiques du genre *Patella* (voir également CERNOHORSKY, 1972, CHRISTIAENS, 1973 et 1974), mais traite très conventionnellement la classification des sous-genres. Les espèces européennes et ouest-africaines ont été traitées avec peu de connaissance de cause et d'une manière très confuse.

Les additifs qui vont suivre sont donnés dans le même ordre que la Révision. (CHRISTIAENS, 1974).

Genre *Patella* : espèce-type.

KNIGHT et AUCT., in MOORE, 1960, disent que *P. vulgata* est l'es-
pèce-type par désignation subséquente. Nous n'avons pas réussi à trouver la référence indiquée: FLEMING, 1818. Nous connaissons bien "The Philosophy of Zoology", 1822, où FLEMING ne donne que la figure de *P. vulgata*. Dans "History of British Animals", 1828, FLEMING ne donne pas de types, et ce n'est que plus tard (FLE-
MING, 1837: 112) qu'il écrira: "the common limpet may serve as the type of this genus". Le travail de 1837 est une copie d'un article publié dans la 7ème édition de l'Encyclopedia Britannica, parue entre 1830 et 1842. Quoiqu'il en soit, nous gardons *P. vulgata* comme espèce-type du genre *Patella*, choisi par FLE-
MING, 1818 ?, 1837, DALL, 1871, THIELE, 1891, etc.

Notons encore que le type donné par BROOKES (1815, pl. 9, fig. 126) sous le nom *P. testudinaria* se rapporte à *Cellana radians* Gmel. Le nom *P. testudinaria* Brookes est préoccupé par LINNE et ne peut pas être retenu ici.

Les anciens genres *Patellidea* et *Patellona* de THIELE, 1891, ont respectivement comme espèce-type *P. granularis* L. et *P. gra-
natina* L. Le premier est le type par désignation originelle et par monotypie (THIELE, 1891: 315) tandis que le second, que nous avons attribué à THIELE, est le type par désignation sub-
séquente (TOMLIN, 1931: 417).

Radula:

SMITH, 1935, a étudié le développement de l'espèce *P. vulgata*. Pour la radula, il trouve que dans un premier stade à l'état larvaire il n'y a que trois dents: les deux extrêmes deviennent les pluricuspidées, tandis que la dent intérieure se développe en quatre latérales unicuspidées et en une dent médiane qui, chez *P. vulgata*, disparaîtra. Les trois marginales apparaîtront plus tard. SMITH emploie la formule radulaire 3.1.2.0.2.1.3. Cette formule est au point de vue évolution peut-être plus indiquée que celle que nous avons employée: 3.3.0.3.3, puisque les pluricuspidées (latérales extérieures) n'ont rien à voir avec les unicuspidées (latérales intérieures).

La disparition de la dent médiane chez *P. vulgata* montre de plus, comme nous avons déjà fait remarquer, que le sous-genre *Patella*, qui n'a pas de dent médiane, est le plus évolué; ceci est assez normal si on accepte avec SIMROTH (1896-1907:838) que les patelles se sont développées dans le tertiaire en Europe centrale et, par conséquent, que le sous-genre *Patella* européen est le plus ancien.

1. *Patella vulgata* L.
Patella radiata Perry, 1811: Ajouter: (non Born, 1778 (= *Cellana capensis* Gmel.))
Patella lineata Lam. 1819. Ajouter: (non Humphrey, 1797 (= invalide, opinion 51)).
Patella conica Anton, 1839. Ajouter: (non Humphrey, 1797 (= invalide, opinion 51) nec Blainville, 1825 (= ? *Cellana argentata*, teste PILSBRY; nous semble une *P. barbara* L.)
2. *Patella intermedia* Murray
HEPPEL (1963:216) cite *P. intermedia* de Dingle Peninsula, Ireland. Ce pays reste pourtant exclu de la distribution géographique, car le spécimen récolté était une *P. vulgata picta* de Skull, CO Cork (voir HEPPEL, 1964: 309).
3. *Patella caerulea* L.
Ajouter:
Patella mutabile Humphrey, 1797:3 (invalide, opinion 51).
Patella caerulea tenuistriata Weinkauff, 1880 (Nachr. deutsche Malakoz. Gesell.):38.
Patella rudis Val. ms. Ajouter: (non Röding, 1798 (= *Acmaea jamaicensis*)).
4. *Patella candei* d'Orb.
Nous mettons en synonymie *P. gigas* et *P. marmorea* Röding (Röding, 1798:9) basées sur les figures D1 et D2 de la planche 2 de FAVANNE. Ces espèces de 4 pouces sont dites d'être de l'île de France (= île Maurice) et de Nouvelle Zélande. DILLWYN, 1817, considère la première figure (= *P. gigas*) comme appartenant à *P. cyprea* Gmel. La seconde figure (*P. marmorea*) nous semble *P. candei crenata* var. *albino* qui atteint actuellement les 76 mm. FAVANNE figure à la même planche, fig. L, la 'Brique', également

de Nouvelle Zélande, proche des espèces citées, atteignant les 5", qui nous semble *P. tabularis* de l'Afrique du Sud. Nous savons en effet que les localités données par FAVANNE sont peu certaines pour les Patellidae.

6. *Patella ulyssiponensis* Gmel.

Plusieurs auteurs commencent à employer le nom *P. aspera* Röd. pour l'espèce connue sous le nom *P. aspera* Lam. *P. aspera* Röd., d'habitat erroné, était jadis, tout comme *P. ulyssiponensis*, nomen oblitum. Nous avons gardé le nom *aspera* Röd. comme sous-espèce tandis que pour le nom de l'espèce nous avons employé le premier nom utilisable: *P. ulyssiponensis* Gmel.

P. aspera Röd. est identique avec *P. lowei* d'Orb. et est bien figurée par PILSBRY sous ce dernier nom (PILSBRY, 1891, pl. 29, fig. 46). *P. lowei* figurée par POWELL (1973, pl. 74, fig. 1, 2) est une tout autre espèce et se rapporte à *P. candei crenata* (comparer la figure de POWELL avec celle de *P. caerulea* Rve (non L.) = *P. teneriffae* Mab.).

11. *Patella pica* Rve

Patella viridis s Dufo, 1840. Ajouter: (non Röding, 1798 (= nomen nudum)).

POWELL, 1973, emploie le nom *P. exusta* Rve. Comme notre résumé de la Révision (CHRISTIAENS, 1973) a priorité sur POWELL et en se rappelant nos raisons invoquées en faveur de *P. pica*, c'est ce dernier nom qui doit être employé.

12. *Patella fischeri* Christiaens

Nous avons attribué les noms *fasciolata* et *polygamma* à TURTON. Il faut attribuer les noms *fasciolata* et *polygamma* (non *polygamma* Turton) à TOMLIN (1931:418).

POWELL, 1973, emploie le nom *P. concolor* Krauss, qui était décrit comme variété et qui n'a pas de statut en nomenclature. Le nom de remplacement *fischeri* Christ. a priorité sur le nom proposé par POWELL qui n'est pas le premier réviseur.

18. *Patella barbara* L.

Ajouter:

Patella lamellata Röding, 1798:11. Basée sur BORN, pl. 18, fig. 1, qui est *P. plicata* Born.

Patella clypeus Val.ms. Ajouter: (non Röding, 1798 (= nom.nud.)).

19. *Patella tabularis* Krauss

Patella hispida Val.ms. Ajouter: (non Röding, 1798 (= *Crepidula*)).

Patella sidus Val.ms. Ajouter: (non Röding, 1798 (= nom.nud.)).

20. *Patella cochlear* Born

Ajouter:

Patella rudicula Röding, 1798:11. Basée sur FAVANNE, pl. 77 (non 97), fig. B, qui est une *P. cochlear* avec la partie antérieure très allongée et rétrécie.

P. cochlear de REEVE (1842, pl. 136, fig. 5) avec référence BLAINVILLE, n'est pas *P. cochleata* Blainv. (= *P. pica* Rve) mais une vraie *P. cochlear*.

21. *Patella peronii* Blainv.

Remplacer: *Patella diemensis* Phil. par: *P. diemenensis* Phil.
Nous avons gardé *P. victoriana* Singleton comme variété de
P. peronii. McPHERSON, 1955, a étudié la radula et trouve qu'il
s'agit d'une *Patelloida*.

22. *Patella chapmani* T. Woods

La radula de cette espèce a également été donnée par McPHERSON, 1955, travail dont nous n'avons pas connaissance.
Pour être complet, nous figurons une radula d'un petit spécimen de Long Reef, près de Sydney (leg MARROW).

23. *Patella neglecta* Gray

Ajouter:

Patella senilis Röding, 1798:9. Donnée par RÖDING comme synonyme de *P. judica* Gmel. (erreur pour *P. indica* Gmel.).

Patella zebra Rve. Ajouter: (non Röding (= *Acmaea jamaicensis* Gmel., in parte), nec Blainville, 1825 (= ? *Collisella pelta* (Rathke, 1833)).

Nous avons dit, à propos de cette espèce, que nous la gardons provisoirement dans le même sous-genre que *P. argenvillei*. Ceci s'avère exact, car McPHERSON, 1955, qui a étudié cette radula, l'avait déjà sortie définitivement du genre *Cellana* où plusieurs auteurs australiens et néo-zélandais l'avaient placée. Nous reproduisons la radula d'un spécimen de Kalbarri, W.A., que nous venons de recevoir de MARROW.

Il est utile de rappeler que nous sommes persuadés que *P. laticostata* Blainv. se rapporte à une *Cellana*. Il y a des *Cellana* d'Australie qui répondent à la description de BLAINVILLE: coquille assez épaisse, subconique, sommet subcentral, avec 22 rayons larges, plats, peu profondément séparés (voir par exemple POWELL, pl. 73, fig. 4 qui représente *C. solida*.) et striés en travers. Couleur intérieure blanche, radiée de noir, d'un gris sale en dehors.

P. neglecta n'a pas de sommet subcentral, les 22 côtes qu'elle peut avoir dans le jeune âge ont des côtes intermédiaires, l'intérieur n'est pas radié de noir (seulement le bord est tacheté ou festonné de noir), et connaissant le style de BLAINVILLE, on aurait certainement trouvé quelque chose au sujet de "la place de l'animal" qui est généralement colorée.

24. *Patella stellaeformis* Rve

La radula de *P. cretacea* Rve mentionnée par COTTON qui nous laissait sceptique, est probablement celle donnée par COOKE (1895, Mollusca, fig. 131). La radula de *P. cretacea* Cooke (non Rve) n'a pas de médiane, est tricuspidee, n'a que 2 marginales (ceci est certainement une erreur!) et se rapporte probablement à une patelle européenne (= ? *P. caerulea* L.).

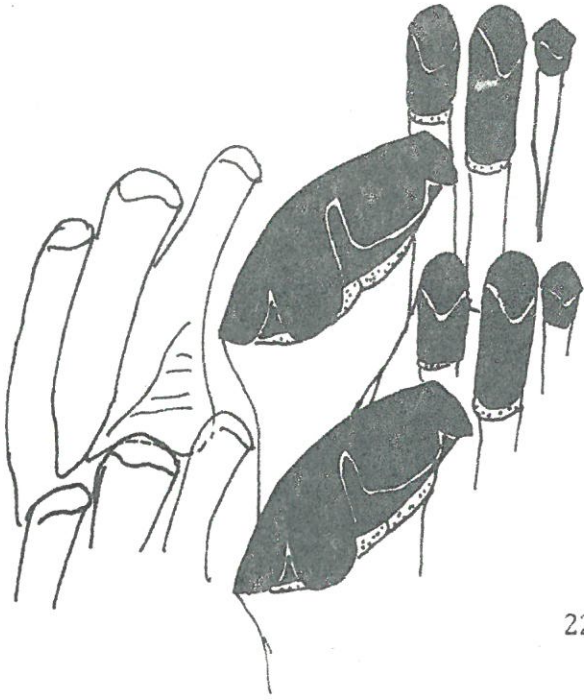
CERNOHORSKY (1972:35) et POWELL (1973:129) emploient le nom *P. flexuosa* Q. & G., nom que nous avons considéré comme nomen dubium. Le type, que POWELL croit être au Muséum de Paris, n'a pas été retrouvé. Bien qu'à l'heure actuelle il n'y ait plus possibilité d'invoquer le nomen oblitum, nous proposons, afin de sauvegarder la stabilité de la nomenclature, de garder le nom le plus en usage: *P. stellaeformis* Rve.

26. *Patella compressa* L.
Patella michowaica de PETIVER (1700, Musei Petiverani, Centuria VIII:68) est un nom prélinnéen et se rapporte probablement à *P. compressa* (nous disions à une autre espèce!) avec localité erronée (île Micowahi, Indes).
27. *Patella miniata* Born
Ajouter:
Patella rosea Röding (non Gmel.), 1798:9.
Patella rubicunda Röding, 1798:9.
Patella discus Röding, 1798:9.
28. *Patella depsta* Rve
La radula a encore été étudiée par GAILLARD, 1954. La dent pluricuspidée a été dessinée tout-à-fait bifide, d'où la formule douteuse de POWELL, 1973, : $3 + 2? + (2 + 1 + 2) + 2? + 3$.
29. *Patella granatina* L.
GRAY (1857:170) décrit dans le genre *Tectura*, sans donner une description des coquilles, les radula de *T. wiltoni* et *T. apicina* du Cap de Bonne Espérance. Suivant l'article 17, n°4 du Code, les noms fondés seulement sur une partie d'un animal sont utilisables. Ceci implique entre autres que le nom *Acmaea* (*Collisella* ?) *apicina* Dall, 1879 est homonyme secondaire de *Tectura apicina* Gray, 1857, puisque *Tectura* est actuellement considéré comme sous-genre de *Acmaea*. DALL (1927:101) donne pour *A. apicina* (non *P. apicina* Gray) un nouveau nom *A. aleutica*. McLEAN, 1966, est d'accord avec KEEN pour dire que le nom *A. apicina* Dall n'a pas été invalidé par *P. apicina* Gray, nom qu'ils n'ont pas trouvé dans la littérature. Or, comme le nom *apicina* Gray n'a pas été décrit dans le genre *Patella* mais dans le genre *Tectura*, *A. apicina* Dall n'est pas utilisable et on doit employer le nom *A. aleutica* Dall, 1927.
TOMLIN (1926:296) pense que *T. apicina* Gray est probablement *P. apicina* Lam. (= *P. granatina* L.). Nous sommes du même avis et croyons que GRAY, qui ne parle que de la radula, a confondu le sous-genre *Patella* (*Cymbula*) avec *Tectura* qui ont tous les deux les dents latérales en forme de chevron.
T. wiltoni Gray pourrait être *P. compressa* ou *P. miniata* qui ont toutes les deux la dent pluricuspidée assez bifide (voir l'erreur faite par KOCH, 1949 qui parle de 4 dents latérales pour *P. compressa*) et qui ont une petite dent médiane qui aurait pu passer inaperçue.
Ajouter encore les synonymes suivants:
Patella munitialis Röding, 1798:12. (FAVANNE, pl. 9, fig. B2).
Patella polaris Röding, 1798:12. (GUALTIERI, pl. 9, fig. F).
30. *Patella oculushirci* (Da Costa, 1771)
Ajouter:
Patella modulus Röding, 1798:11. Basée sur LISTER, pl. 532, fig. 11, que GMELIN considère à tort comme variété de *P. octoradiata* (= *Hemitoma*) Gmel.
Patella astrolepas ; Röding, 1798:12. Basée sur MARTINI, fig. 80.
Patella carbunculus us Val. ms. Ajouter: (non Humphrey, 1797 (nom invalide, = *P. granularis*)).

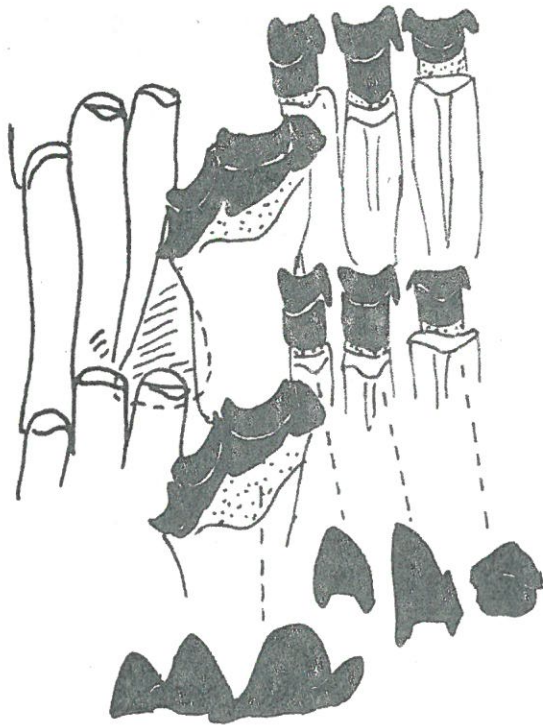
31. *Patella nigra* (Da Costa, 1771)
Patella algira (= *Patella d'Alger*) de DESHAYES in CUVIER, semble dater, d'après le livre que nous avons consulté, de 1850 au lieu de 1840. Le bord de cette coquille ellipsoïdale est rayé à l'intérieur de plus de 40 traits de pinceau, disposés par paires à des intervalles réguliers. Il s'agit d'un patron peu habituel que nous avons retrouvé dans la grande *P. nigra* que nous possédons des Açores et dans quelques petites coquilles d'Angola.

BIBLIOGRAPHIE SUPPLEMENTAIRE

- Brookes S., 1815.- An introduction to the study of Conchology: including observations on the Linnaean genera, and on the arrangement of M. Lamarck. London.
- Cernohorsky W.O., 1972.- Marine Shells of the Pacific, II. Sydney.
- Christiaens J., 1973.- Révision du genre *Patella*. Info. Soc. belge Malac., 2(9): 153-155.
- 1974.- Révision du genre *Patella*, Mollusca, Gastropoda. Bull. natn. Hist. nat., Paris, 3e sér. n° 182, sept-oct. 1973 (1974). Zoologie 121: 1305-1392.
- Dall W.H., 1879.- Report on the limpets and chitons of the Alaskan and Arctic Region.. Proc. U.S. Nat. Mus. 1, 1878 (1879): 281-344.
- 1927.- A new name for *Acmaea apicina* Dall. Nautilus, 40(3): 101
- Fleming J., 1837.- Natural History of Molluscan Animals.. Edinburg
- Gaillard J.M., 1954.- Gastéropodes recueillis aux îles Kerguelen et Heard... Bull. Mus. natn. Hist. nat., Paris, 2e sér. 26: 519-525
- Gray J.E., 1857.- Guide to the systematic distribution of Mollusca in the British Museum. Part 1. London.
- Heppel P., 1963.- Recorder's Report: marine Mollusca. J. Conch., Lond. 25(5): 216-218.
- 1964.- id. J. Conch., Lond., 25(7): 309.
- Humphrey G., 1786.- Catalogus Portland Museum. London.
(Dans la Révision, nous avons attribué les espèces à Humphrey et le livre à Solander O. Tout doit être considéré de la main de Humphrey. (voir Dodge, 1957, Minutes, 170, Conch. Club. S. Calif.: 14).
- McLean J.H., 1966.- West American prosobranch Gastropoda: superfamilies Patellacea, Pleurotomariacea and Fissurellacea. Ph.D. thesis, Biology, Standford Univ.
- Powell A.W.B., 1973.- The Patellid limpets of the World. Indo-Pacific Mollusca 3(15): 75-205.
- Simroth H., 1896-1907,- in Bronn H.G. Klassen und Ordnungen des Tier-Reiches, 3Bd. Mollusca, 2 Abt. Gastropoda, 1 Prosobranchia. Leipzig.
- Smith G.W., 1935.- On the development of *Patella vulgata*. Phil. Trans. R. Soc. Lond., Ser. B, vol. 225: 95-125.
- Tomlin J.R. le B., 1926.- On South African marine Mollusca with descriptions of new species. Ann. Natal Mus., 5(3): 283-301.
- 1931.- On South African marine Mollusca, with descriptions of new genera and species. Ann. Natal Mus., 6(3): 415-450.
- Turton W.H., 1933b.- The marine shells of Port Alfred, South Africa J. Conch., Lond., 19: 370-371.
(Cette publication est postérieure à la 2ème édition du livre portant le même titre, publié le 14.2.1933. (voir également Tomlin, 1938, J. Conch., Lond., 21(3): 66).



22. *Patella chapmani* T.WOODS
jeune spécimen de Sydney



23. *Patella neglecta* GRAY
Kalbarri, W.A.