



Jan Trachet en Jan Tilleman op het erf van *Ten Houcke Boven* © Dieter Jehs



Hoeve *Ten Houcke Boven* op de middeleeuwse dijk in het vlakke polderlandschap © Dieter Jehs

“Mijn overgrootvader Johannes, ook wel Jan genoemd, nam de pacht van de boerderij over in 1908. Daarna volgden Camiel, Gerard en uiteindelijk ikzelf, opnieuw een Jan. We wonen hier dus meer dan honderd jaar van vader op zoon”

Tweemaal Jan is scheepsrecht

Een middeleeuwse haven onder een Hoekse boerderij

Diep in het polderland voorbij Brugge en Damme is *Ex situ* in het gezelschap van Jan op bezoek bij Jan. Hier, op een pittoreske boerderij in Hoeke, ontmoeten we op een winderige zaterdagochtend boer Jan Tilleman, die op deze bijzondere plaats een passie voor het verleden opdeed. Deze passie vertaalt zich in een schuur vol vondsten en bewijzen van de glorie van het middeleeuwse Hoeke, dat er zich net onder de zoden bevindt. De andere Jan is Jan Trachet, archeoloog aan de Universiteit Gent, die zich in zijn zopas afgewerkte doctoraat over de weinig gekende middeleeuwse voorhavens van Brugge boog, waarmee hij recent ook de Erfgoedprijs van West-Vlaanderen binnenrijfde. Een gesprek met twee door het verleden gepassioneerde zielen wiens paden elkaar kruisten.

■ SARAH DALLE

Eens we de drukke expresweg afrijden, net over de brug over de Damse Vaart, bevinden we ons plots op een half verborgen, authentieke boerderij. Het valt op dat de langgerekte hoeve zich in het anders zo vlakke polderland net op een opvallende hoogte bevindt, wat de plaats de statige naam *Ten Houcke Boven* bezorgde.

De hoogte is niks minder dan een deel van de *Krinkeldijk*, een middeleeuwse dijk opgeworpen om het Brugse achterland te beschermen tegen de onstuimige getijden in de Zwingeel. Brugge had haar commerciële succes in de 13de tot 15de eeuw grotendeels te danken aan de Zwingeel, die de stad goed bereikbaar maakte vanaf de open zee. Van zeewater of havens is hier vandaag geen spoor meer te zien. Van de dichtgeslibde geul rest nog slechts natuurpark het Zwin en de volledig artificiële 19de-eeuwse Damse Vaart. Het oude, middeleeuwse landschap

is op het eerste zicht zo goed als onherkenbaar, maar wie goed oplet, merkt nog vele getuigen van het glorieuze internationale verleden.

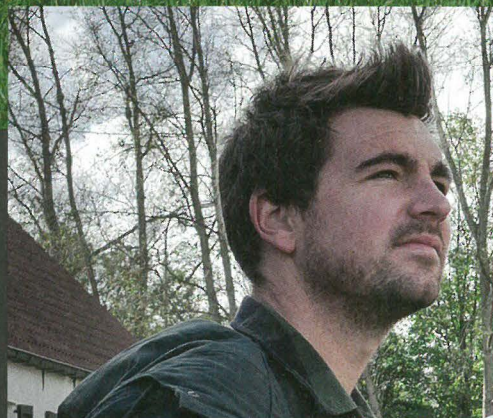
Ex situ – Hoe hebben jullie wegen elkaar gekruist?

Jan Trachet – “Bij het begin van mijn onderzoek zocht ik de eigenaars en pachters van de gronden, waarop zich potentiële voorhavensites bevonden. Naast Hoeke onderzocht ik ook het compleet verdwenen Monnikerede en Michem. In Hoeke kwam ik in contact met Jan Tilleman, die grond bewerkte die voor mijn studie erg interessant was. Bij mijn eerste bezoek bleek dat Jan al zijn hele leven een grote interesse had in het verdwenen Hoeke. Hij publiceerde hierover zelfs artikels in het tijdschrift van de heemkundige kring. Hij toonde me met plezier zijn uitgebreide collectie vondsten, een ware goudmijn.”

*“De boeren uit de buurt vonden hier altijd
vreemde voorwerpen in de grond.
Dat was de gewoonste zaak van de wereld”*



© Dieter Jehs



NAAM **Jan Tachet**
BEROEP Postdoctoraal onderzoeker
LEEFTIJD 30 jaar
OPLEIDING Archeologie, Universiteit Gent
HOBBY'S Fietsen, kamperen, Duystere muziek en historische romans



NAAM Jan Tilleman
BEROEP Landbouwer en exotenbestrijder bij de stad Damme
LEEFTIJD 58 jaar
OPLEIDING A2 landbouwtechnicus
HOBBY'S Aanvankelijk van alles verzamelen, archeologie, imkeren, heemkundige artikels samenstellen, mineralenleer. Graag weten wat er allemaal in de natuur voorkomt, astronomie, ... eigenlijk teveel om op te noemen

“Munten ruilden de boerenknechten soms op café tegen bier!”

– Boeren zijn niet altijd de grootste liefhebbers van archeologie. Hoe heb je de liefde voor het verleden opgelopen?

Jan Tilleman – “Ik hielp als kleine jongen al mee op de boerderij van mijn ouders. Bij het onkruid wieden kom je de potscherven en zelfs munten vanzelf tegen. Op een bepaald moment vond ik een onvolledig, mooi versierd deksel met zeestermotief. Een paar jaar later stootte ik op een fragment met dezelfde versiering en beide stukken bleken dan nog te passen! De boeren uit de buurt vonden hier altijd vreemde voorwerpen in de grond. Dat was de gewoonste zaak van de wereld. Munten ruilden de boerenknechten soms op café tegen bier! Die vondsten intrigeerden me van jongs af aan en ik begon erover op te zoeken en bij te leren.”

“In de jaren 70 vormde men hier de oude steenweg om tot expresweg en werd er een grote strook land ingenomen. Ik zat toen spijtig genoeg op internaat, maar mijn moeder vertelde me nadien over de vele vondsten en muurresten die aangetroffen werden. De werken werden toen helaas nog niet archeologisch opgevolgd.”

“Die interesse voor het verleden heb ik van mijn moeder. Ze was erg geïnteresseerd in genealogie. Mijn kennis ging met grote sprongen vooruit toen ik Bieke Hillewaert leerde kennen. Haar thesis handelde over het naburige Oostkerke. Via via kwam ze zo bij mij terecht. Nadien werd ze hoofd van de intergemeentelijke archeologische dienst Raakvlak. Ik kon bij haar altijd terecht als ik iets vond bij werken op de boerderij.”



Alles wordt nauwgezet bijgehouden en genoteerd: waar, wanneer en hoe een vondst werd gevonden © Dieter Jehs

– Hoe moeten we ons het middeleeuwse Hoeke voorstellen? Was het een middeleeuws dorp?

Jan Trachet – “Hoeke is tegenwoordig nog maar een schim van wat het vroeger was. De eerste bewoners waren wellicht vissers, die aangetrokken werden door een interessante bocht in de jonge Zwingeel. Door het succes van de internationale handel in Brugge was er vraag naar meer havenruimte. Enkele plaatsen, waaronder Hoeke, werden ingelijfd als voorhaven. In de 13de eeuw kreeg Hoeke zelfs stads- en handelsrechten. Ook de handelaars van de Hanze hadden hun oog laten vallen op deze haven als uitvalsbasis. Het lijkt alsof Hoeke twee zones had. De dorpskern rond de kerk bevindt zich ten westen van de boerderij en bestaat nog steeds. Ter hoogte van de boerderij en de zone naar het oosten bevond zich de havenzone, maar daar is bovengronds niets meer van te zien.”

“De haven van Hoeke was in het bijzonder uitgerust om schepen te herstellen en laten overwinteren. Ze hadden hiervoor een specifieke toelating, elders in de havenzone kon dat niet zomaar. In één zone hebben we veel fragmenten metaalslak, als restproduct van metaalproductie, gevonden. Zo'n opvallende hoeveelheid wijst in de richting van metaalbewerkingsateliers, wellicht in het kader van de scheepswerf.”



Jan Tilleman houdt al zijn vondsten bij en stelt ze ten toon in de schuur van de hoeve © Dieter Jehs

Jan Tillemans toont trots welke prachtige objecten hij in de loop van de jaren gevonden heeft © Dieter Jehs

“De voorbije vier jaar heb ik veel bijgeleerd over de boerenstiel. En ik denk dat Jan ook wat wijzer is geworden over de grond, waarop hij woont. Ik meer boer, hij meer archeoloog”



Stukken aardewerk worden overal op en rond de hoeve teruggevonden. Sommige stukken zien er alledaags uit, andere zijn echte pareltjes © Dieter Jehs



“Zo’n unieke stukken vinden ze in Brugge niet, daarvoor moet je in de voorhavens zijn”

Wie meer wil weten over het onderzoek naar de Brugse voorhavens, die vindt informatie op www.zwinproject.ugent.be

Levend archief

Bij een rondleiding in de schuur waar Tilleman zijn vele vondsten uitgestald heeft, wordt het duidelijk hoe bijzonder internationaal deze plek was: aardewerk uit alle hoeken van Europa, bronzen gespen, pilaarfragmenten, amber, kammen en naalden in bot en ivoor...

Jan Tilleman – “Echte topstukken zijn een *scheidelpriem* uit ivoor en een sierdop in Engels aardewerk uit Scarborough. Een *scheidelpriem* werd gebruikt om een scheiding te trekken in het haar, of werd soms in het kapsel gedragen als versiering.”

Jan Trachet – “Zo’n unieke stukken vinden ze in Brugge niet hoor, daarvoor moet je in de voorhavens zijn.”

Wanneer we de boerderij rondgaan, wijst Tilleman de verschillende plaatsen aan waar vondsten en grondsporen aan het licht kwamen, zoals bij het uitbreiden van de mestput of bij het steken van twee cisternes. “Jan is een wandelende databank”, glimlacht Trachet. “In het kader van mijn onderzoek heb ik Jans mentale databank zo goed mogelijk gedigitaliseerd. De voorbije vier jaar heb ik ook veel bijgeleerd over de boerenstiel. En ik denk dat Jan ook wat wijzer is geworden over de grond waarop hij woont. Ik meer boer, hij meer archeoloog.” Iets wat Tilleman bijvoorbeeld nog niet was opgevallen, was de opmerkelijke aanwezigheid van talloze exotische stenen die hier schijnbaar van nature lijken rond te slingeren.

Jan Trachet – “Deze stenen komen hier niet in de bodem voor. Geologisch onderzoek toonde aan dat ze afkomstig zijn uit Scandinavië en Oost-Engeland. Ze werden daar van het strand geraapt, gebruikt als scheepsballast en hier vervolgens gedumpt om in ondieper water verder te kunnen manoeuvreren. Onder-tussen weten we ook dat die buitenlandse schippers van hieruit ballastzand terug mee naar het noorden verscheepten.”

– **Wanneer kwam de boerderij in beeld? Woont jouw familie hier al lang?**

Jan Tilleman – “Door het instorten van de handel in Brugge deelde ook Hoeke stevig in de klappen. Op het eind van de 16de eeuw was het havendeel van Hoeke helemaal verlaten. De boerderijsite bleef wellicht wel altijd bewoond. Het is hier dan ook goed en hoog gelegen. Ik vond als oudste vermelding van de boerderij een bron terug uit de 16de eeuw die spreekt over een *hofstedeke* op deze plek. Mijn overgrootvader Johannes, ook wel Jan genoemd, nam de pacht van de boerderij over in 1908. Daarna volgden Camiel, Gerard en uiteindelijk ikzelf, opnieuw een Jan. We wonen hier dus meer dan honderd jaar van vader op zoon.”

– **Jan vertelde me dat je genoodzaakt bent om de boerderij te verlaten. Het lijkt niet makkelijk een plek die je zo nauw aan het hart ligt te verlaten. Hoe ziet de toekomst eruit?**

Jan Tilleman – “Het mestactieplan dwong mij al om anders aan landbouw te doen en over te schakelen op agrarisch natuur-beheer. Zo begon ik ook bijen te houden. Plots veranderde ook de status van het land in reservaatgebied en verwierf de staat recht van voorkoop bij de eventuele verkoop van de gronden. De subsidies voor het natuurbeheer vielen daarop weg. Tot slot wordt de hiernaast gelegen expresweg opnieuw verbreed tot snelweg en komt nu wel heel dichtbij de hoeve te liggen. Alles samen bleek het niet meer rendabel om hier als landbouwer aan de slag te blijven. Ik heb intussen een job als exotenbestrijder bij de stad Damme en verhuis volgend jaar naar Dudzele. Gelukkig heeft ook de eigenaar van de hoeve een hart voor geschiedenis en zijn we samen op zoek naar een nieuwe functie voor de hoeve, misschien wel iets met toerisme. Ik leid nu al dikwijls groepen rond in Hoeke en toon ze mijn collectie. Hopelijk kan ik dit blijven doen en kunnen de vondsten blijven waar ze thuishoren, namelijk in Hoeke.”