

Dr. Hans Bots heeft dit artikel enkele jaren geleden in het Frans geschreven. De oorspronkelijke Franse versie is opgenomen in de *Revue du XVIIe siècle* 92, 1971, publiée par la Société d'Etude du XVIIe siècle, pp. 133-141. De redactie is de auteur bijzonder erkentelijk voor de verleende toestemming deze studie in Nederlandse bewerking in 'Holland' op te nemen. Ze is belangwekkend voor de persoon van Descartes. Bovendien wordt de lezer hier geconfronteerd met een geval van strafrechtspraak uit het Holland van de zeventiende eeuw, dat enige typerende aspecten vertoont in het zoenverdrag tussen de familie van de dader en de familie van het slachtoffer als ook in de confiscatie van zijn goederen, waartoe de dader werd veroordeeld, – een confiscatie, die vervolgens afkoopbaar blijkt te zijn. De verbeurdverklaring van goederen, die als bijkomende straf niet alleen de veroordeelde trof, maar mede diens gezin, zou door de Staten van Holland en West-Friesland worden afgeschaft bij resolutie van 1 mei 1732<sup>27</sup>.

<sup>27</sup> PROF. DR. W. VAN ITERSOM heeft de *Geschiedenis der Confiscatie in Nederland* uitvoerig behandeld (Utrecht 1957).

door

J. VAN DORP en J. P. VAN DE VOORT

1 Vroegere plannen voor een nationaal visserijmuseum

Het oudste plan voor een nationaal visserijmuseum dateert van 1871<sup>1</sup>. Op 23 mei van dat jaar kwam in een vergadering van het departement Vlaardingen van de Nederlandsche Maatschappij ter Bevordering van Nijverheid het voorstel ter tafel een 'Kweekschool en Museum voor de Visscherij' op te richten. Voor de vestiging van een dergelijk instituut achtte men Vlaardingen het meest geschikt. Het was immers de belangrijkste vissersplaats van het land. Aan de oprichting van de kweekschool, die ook over een opleidingsschip zou moeten beschikken, wilde men voorrang verlenen: *Het Museum voor de Visscherij kan aan latere zorg worden toevertrouwd*.

De afdeling Koophandel, Zeevaart en Visscherij van genoemde Maatschappij nam het voorstel over en bracht het ter sprake op het 94e Nijverheidscongres in juli 1871 te Haarlem. Het voorstel werd aangenomen en de afdeling Vlaardingen werd belast met de uitvoering. Men zou het Rijk en de belanghebbende provincies om financiële steun verzoeken. Het voorstel is niet gerealiseerd. Eerst in 1889 kwam men te Vlaardingen tot de oprichting van een visserijschool<sup>2</sup>.

Een volgend pleidooi voor een nationaal visserijmuseum kwam in 1900 van de internationaal vermaarde visserijbioloog Dr. P. P. C. Hoek, die daarbij echter te kennen gaf, dat zijn wens wel een vrome wens zou blijven<sup>3</sup>. Onder de Nederlandse inzending naar de wereldtentoonstelling te Parijs bevonden zich vele visserijvoorwerpen, die volgens Hoek de kern van een nationale collectie op visserijgebied konden vormen. Een dergelijke museale collectie zou geëxposeerd moeten worden in een van de visserijplaatsen, bijv. IJmuiden, Vlaardingen of Den Helder. In laatstgenoemde plaats stond het Zoölogisch Station van de Nederlandsche Dierkundige Vereeniging, waarvan Dr. Hoek de directeur was.

De visserijbioloog Dr. H. C. Redeke – schoonzoon van Dr. Hoek – nam tien jaar later de draad weer op: 'Is het, op zijn minst genomen, geen vergissing, dat ons land geen visscherijmuseum heeft?'<sup>4</sup> Hij wees op de grote historische be-

<sup>1</sup> *Algemeene Visscherij-Courant* 1871, nr. 29.

<sup>2</sup> *Verslag van den Staat der Nederlandsche Zeevisscherijen 1889*, blz. 60.

<sup>3</sup> *De Nederlandsche Visscherij op de Wereldtentoonstelling te Parijs*, in: *Mededeelingen over Visscherij* 7, 1900, blz. 113-118.

<sup>4</sup> H. C. REDEKE, *Een Nederlandsch Visscherijmuseum*, in: *Mededeelingen over Visscherij* 17, 1910, blz. 162-170.

tekenis van de Nederlandse zeevisserij en haar nevenbedrijven en vond het merkwaardig zo weinig daarover in Nederlandse musea aan te treffen. Redeke gaf een uitvoerige beschrijving van de inrichting van zo'n visserijmuseum. Hij voorzag drie hoofdafdelingen: zeevisserij, kustvisserij en zoetwatervisserij. Elk van deze afdelingen verdeelde hij weer in onderafdelingen: a) de vissers; b) vissersvaartuigen en vistuig; c) vissen en visserijproducten; d) visserijnevenbedrijven. Daarnaast zou er een visserijbibliotheek en een verzameling afbeeldingen moeten zijn. De stichting van een dergelijk nationaal visserijmuseum lag naar zijn mening geheel op de weg van de regering. Dat vond men ook te Scheveningen in 1925<sup>4a</sup>. Nederland had een 'eereschuld' jegens de visserij. Zij is niet ingelost.

## 2 De Vlaardingsche Oudheidkamer en Visscherijmuseum

De vorming van een visserijcollectie te Vlaardingen dateert van 1911, toen de gemeente Vlaardingen uit de nalatenschap van Mr. Simon van Gijn te Dordrecht ca. 100 tekeningen en prenten ontving alsmede talrijke voorwerpen, waaronder een fraai model van het bunhoekerschip *Dammes Erve*<sup>5</sup>. In 1920 werd deze collectie, vermeerderd met andere voorwerpen uit gemeentelijk bezit, ondergebracht in de *Vlaardingsche Oudheidkamer en Visscherijmuseum*<sup>6</sup>. De Vlaardingsche burgemeester Pruis opende dit museum op 21 oktober 1920. De nog kleine collectie schepesmodellen, visserijvlaggen, klederdrachten, vistuig, prenten etc. kon men bezichtigen in de suite van het pand Lijnstraat 2 op woensdag- en zaterdagmiddag van 2 tot 4 uur. De toenmalige gemeente-archivaris en inspirator van de vereniging die dit museum beheerde, M. C. Sigal Jr., trad op als beheerder.

De groeiende collectie dwong het museumbestuur in de jaren dertig uit te zien naar een ruimere behuizing. Op 1 april 1936 vond de heropening plaats in het Handelsgebouw aan de Parallelweg, waar het museum drie expositiezalen ter beschikking had gekregen<sup>7</sup>. Na enige jaren al was men genoodzaakt een van de zalen te ontruimen wegens de mobilisatie. Bij het uitbreken van de oorlog besloot men het museum te sluiten en de collecties op te bergen op de zolders van het gemeente-archief en van het Handelsgebouw. Daar bleven ze tot ver na de bevrijding wachten op nieuwe belangstelling. Deze situatie was niet bevorderlijk voor het behoud van de museumstukken.

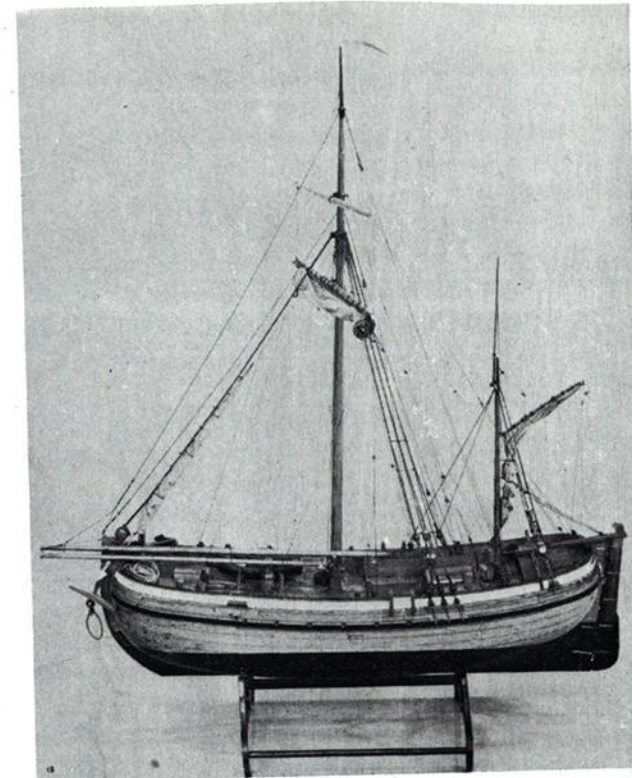
In 1953 kwam het bestuur met suggesties aan B & W voor een nieuwe behui-

<sup>4a</sup> Een nationaal museum voor de zeevisserij, in: *Nieuwe Vlaardingsche Courant, Visscherijblad*, 3 februari 1925.

<sup>5</sup> D. VERWEIJ, *Vereniging De Vlaardingsche Oudheidkamer en Visscherijmuseum*, in: *Ons Element, geïllustreerd weekblad voor Zeewezen en Watersport* 2, 1932, no. 5, blz. 66-67; in de 19e eeuw waren de Van Gijn's bekende reders te Vlaardingen en eigenaar van de scheepswerf 'Dammes Erve'.

<sup>6</sup> M. C. SIGAL JR., *Het Visscherij-museum te Vlaardingen*, in: *Tijdschrift De Visscherij* 1, 1920-1921, blz. 181-182.

<sup>7</sup> *Vlaardingsche Oudheidkamer en Visscherij-museum*, in: *Nieuwe Vlaardingsche Courant*, 10 mei 1954.



Afb. 1 Model van de vishoeker 'Dammes Erve' (copyright Visserijmuseum).

zing<sup>8</sup>. Daarbij kwam het pand Westhavenkade 45 – *het Reedershuys* – ter sprake, dat ten verkoop was aangeboden. In het volgende jaar ontstonden naar aanleiding van dit verzoek nog enige polemiekjes over tentoonstellingstechnieken in de *Nieuwe Vlaardingsche Courant*, maar daarna wordt het stil rondom de dakloze *Vlaardingsche Oudheidkamer en Visscherijmuseum*. Op 15 juni 1956 tenslotte nam de vereniging het besluit zich te ontbinden en de collecties, overeenkomstig de statuten, om niet aan de gemeente af te staan<sup>9</sup>. Een selectiecommissie heeft daarna al die stukken uit de verzameling verwijderd die geen kunsthistorische of folkloristische waarde hadden.

## 3 'Het Reedershuys'

Vlaggetjesdag 1959 deed de belangstelling voor een museum weer ontwaken<sup>10</sup>. Een deel van de opgeslagen collectie werd geëxposeerd in de burgerzaal van het

<sup>8</sup> M. C. SIGAL, *Rondom museumplannen*, in: *Nieuwe Vlaardingsche Courant*, 2 en 8 september 1953 en 10 en 12 mei 1954; zie ook: *Vlaardingen Kroniek 1904 en 1954*, Vlaardingen, 1955, blz. 23.

<sup>9</sup> *Gemeente-archief Vlaardingen, Inventaris van het archief van de Vlaardingsche Oudheidkamer en Visscherij-museum*, bijlage.

<sup>10</sup> *Vlaardingen Kroniek 1910 en 1959*, Vlaardingen, 1960, blz. 27.



Afb. 2 'Het Reedershuis' (copyright Bureau Rijksinspecteur voor Roerende Monumenten, Den Haag).

stadhuis onder het motto *Vlaardingen en de visserij*. De burgemeester van Vlaardingen, Mr. J. Heusdens, opende de tentoonstelling. Onder diens voorzitterschap ontstond op die zelfde dag een comité tot stichting van een nationaal visserijmuseum. Dit voortvarende comité slaagde er binnen een jaar in, op 23 maart 1960, de Stichting Nationaal Visserijmuseum in het leven te roepen<sup>11</sup>. Op 9 juni daaraanvolgend besloot de gemeenteraad het achttiende-eeuwse pand Westhavenkade 45 – *het Reedershuis* – aan te kopen en als onderdak voor het nieuwe museum aan de Stichting aan te bieden. Deze wist van haar kant in korte tijd een bedrag van f 40.000,- bijeen te brengen als bijdrage in de restauratie- en inrichtingskosten. Een ingrijpende verbouwing was nodig om *het Reedershuis*,

11 *Vlaardingen Kroniek 1911 en 1960*, Vlaardingen, 1961, blz. 16.

een charmant en goed bewaard woonhuis met pakhuis, voor museumdoeleinden geschikt te maken.

Bij de inrichting van dit gebouw is dankbaar gebruik gemaakt van de waardevolle adviezen van Dr. H. H. Frese, conservator van het Rijksmuseum voor Volkenkunde te Leiden, en van D. F. Lunsingh Scheurleer, Rijksinspecteur voor de Roerende Monumenten te 's-Gravenhage<sup>12</sup>. De indeling van *het Reedershuis* – drie expositieзалen op drie verschillende verdiepingen – was medebepalend voor de inrichting. Het tentoongestelde omvatte zowel het verleden als het heden van de Nederlandse zeevisserij en nevenbedrijven. Het accent werd gelegd op de drie belangrijkste visserijtechnieken hier te lande: beugvisserij, drijfnetvisserij en treilvisserij. Modellen van historische en moderne vissersvaartuigen vormden de kern van de collectie. Daarnaast werden afbeeldingen en voorwerpen tentoongesteld verband houdende met de zeevisserij, vishandel, leven aan boord en nevenbedrijven.

Op 14 juli 1962 opende de Commissaris van de Koningin in Zuid-Holland, Mr. J. Klaasesz, het 'Museum voor de Nederlandse Zeevisserij'<sup>13</sup>. Op 30 juli kon vice-voorzitter H. K. van Minnen, wethouder van Culturele Zaken e.a., reeds de duizendste bezoeker verwelkomen. De ter gelegenheid van de opening gehouden 'museumwandelmars', op 2 augustus, telde ruim 800 deelnemers.

Van den beginne af heeft de Stichting een nationaal visserijmuseum voor ogen gehad en geen lokaal visserijmuseum. In het museumbestuur hadden en hebben nog steeds vertegenwoordigers van verschillende visserijplaatsen zitting<sup>14</sup>. Ook het streven van het Stichtingsbestuur naar de vestiging van een zeevisserijbibliotheek paste in dat kader. De realisering van deze plannen is met voortvarendheid ter hand genomen. Op 1 mei 1965 trad de huidige conservator J. van Dorp in dienst<sup>15</sup>. Zijn grootste zorg was, naast die voor het onderhoud van de collecties en de inventarisering, de uitbouw van deze permanente visserij-expositie tot een volwaardig museum.

Een belangrijke stap op weg naar een visserijbibliotheek en een visserijdocumentatie was de aankoop van de visserijverzameling van A. Verboon Jzn, bestaande uit ca. 3000 foto's en prentbriefkaarten, 600 stuks boeken en tijdschriften en ca. 500 voorwerpen<sup>16</sup>. Een grote steun voor de realisering van het documentatieproject was de toezegging eind 1968 van een rijkssubsidie van het Ministerie van Cultuur, Recreatie en Maatschappelijk Werk voor de aanstelling van een documentalist<sup>17</sup>. Ter voorbereiding van het project werd op 3 april

12 L. 'T HART, 't *Museum voor de Nederlandse Zeevisserij*, in: *Ons Zeewezen* 51, 1962, nr. 9, blz. 45-47; C. POSTMA, *Het Museum voor de Nederlandse Zeevisserij te Vlaardingen*, in: *Mededelingen van de Nederlandse Vereniging voor Zeegegeschiedenis*, nr. 5, december 1962, blz. 8-10; *Vlaardingen, Museum voor de Nederlandse Zeevisserij*, in: *Nieuws-bulletin K.N.O.B.*, 6e serie, 16, 1963, blz. 46.

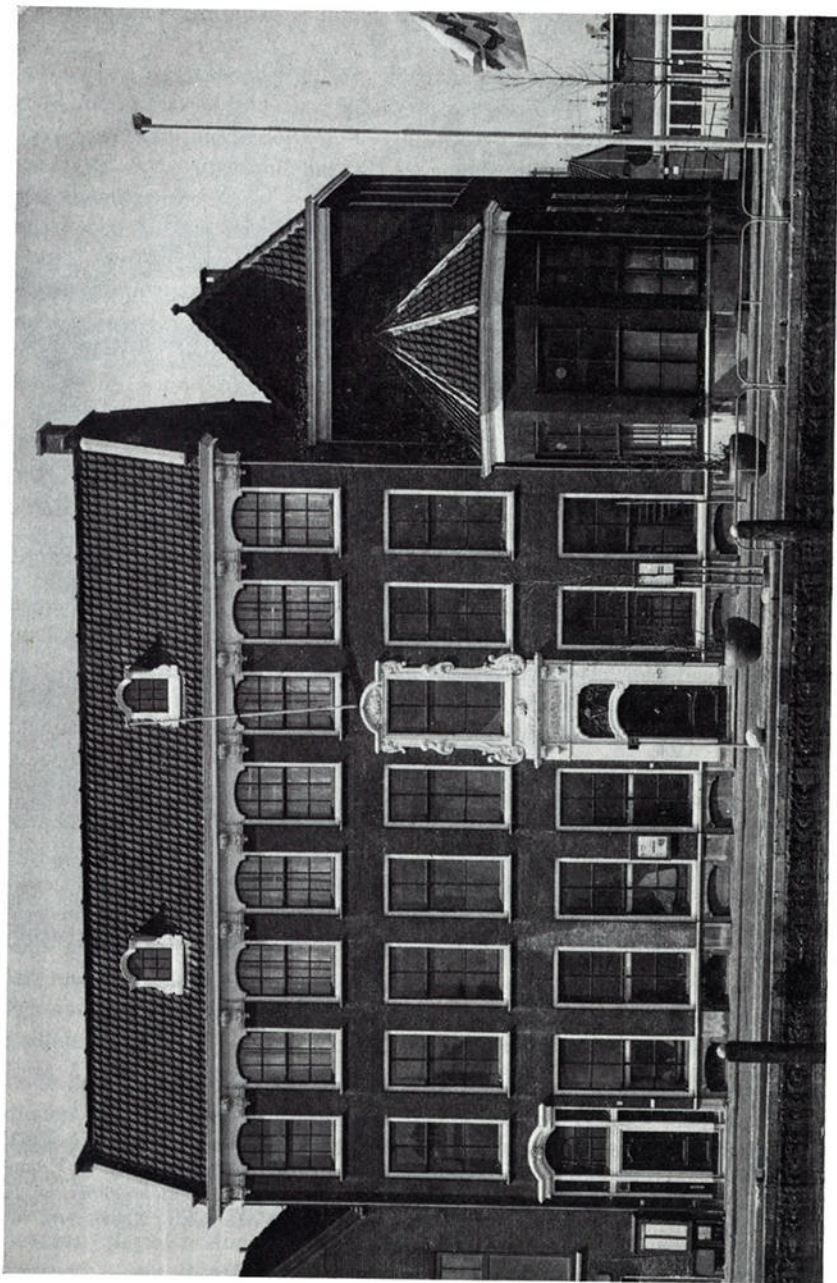
13 *Vlaardingen Kroniek 1913 en 1962*, Vlaardingen, 1963, blz. 33.

14 *Museum voor de Nederlandse Zeevisserij te Vlaardingen officieel geopend*, in: *De Visserijwereld* 21, 1962, nr. 29, blz. 7 en 17.

15 *Museum voor de Nederlandse Zeevisserij, Vlaardingen, Verslag van de conservator over 1965*, blz. 2.

16 *A.w.*, 1966, blz. 7.

17 *A.w.*, 1967-1968, blz. 2.



Afb. 3 Het 'Huis met den Lindeboom', waarin sedert mei 1971 het Visserijmuseum gevestigd is (Foto Meijnen, Vlaardingen).

1969 de Commissie Documentatie Nederlandse Zoutwatervisserij geïnstalleerd in aanwezigheid van o.a. de Rijksinspecteur voor de Roerende Monumenten, D. F. Lunsingh Scheurleer. In deze commissie onder voorzitterschap van Dr. R. E. J. Weber waren o.a. vertegenwoordigd de twee grote maritieme musea van Amsterdam en Rotterdam en het Zuiderzeemuseum te Enkhuizen<sup>18</sup>. Reeds op 1 maart 1970 kon de documentalist en historicus Drs. J. P. van de Voort in dienst treden.

De museumcollecties breidden zich intussen uit door schenking, bruikleengeving en aankoop<sup>19</sup>. Ook de activiteiten van het museum, vooral tentoonstellingen, rondleidingen, filmvoorstellingen en diaprojecties, waren talrijk en genoten de belangstelling van publiek en pers. Aanvankelijk viel hooggeleerd bezoek nog op, zoals dat van Prof. Kernkamp met zijn studenten uit Leiden op 26 oktober 1962<sup>20</sup>. Het aantal bezoekers steeg echter met sprongen: van 3152 in 1962 tot 12.386 in 1970<sup>21</sup>.

Deze sterke uitbreiding was niet voorzien. Het romantische maar te nauwe spiltrapje tussen de drie expositiezalen in *het Reedershuys* kon dit alles nauwelijks verwerken. Ruimte voor een bibliotheek was er niet, terwijl uitbreiding van de administratieve ruimte ten koste van de expositiezalen zou moeten gaan. De indeling van deze beschikbare ruimten was niet geschikt om gestalte te geven aan de doelstellingen van een nationaal visserijmuseum. In dit opzicht bracht 1968 opluchting<sup>22</sup>. Op 6 november ging de gemeenteraad accoord met een krediet van f 601.081,- ten behoeve van de restauratie en inrichting van het pand Westhavenkade 53-54, dat als de toekomstige behuizing van het Visserijmuseum was gedacht.

#### 4 Het 'Huis met den Lindeboom'

Dit monumentale pand – sedert mei 1971 de nieuwe behuizing van het Visserijmuseum – werd in 1740-1742 gebouwd door Abraham van der Linden, oud-substituut-baljuw, burgemeester, koopman, reder en touwslager (1684-1767)<sup>23</sup>. In 1884 kocht het Rijk dit pand teneinde er het Postkantoor in onder te brengen<sup>24</sup>. In 1907 werd het gebouw bijna geheel gesloopt en weer in oorspronkelijke stijl gereconstrueerd. Het nu grotere pand bood tot 1939 onderdak aan de P.T.T., daarna aan de belastingdienst.

Het meest opvallende aan de voorgevel is de fraaie, in Lodewijk XIV-stijl bewerkte deur-travé met houten betimmering, die ook de boven deze ingang

18 *A.w.*, 1969, blz. 2; voor het VISDOC-project, zie hierna.

19 *A.w.*, de jaren 1965 t/m 1971.

20 *Vlaardingen Kroniek 1913 en 1962*, Vlaardingen, 1963, blz. 50.

21 Zie noot 17.

22 *Museum voor de Nederlandse Zeevisserij, Vlaardingen, Verslag van de conservator over 1960*, blz. 3.

23 Gemeente-archief Vlaardingen, Oud-rechterlijk archief, nr. 79, acte 9 mei 1740 folio 171 recto; A. BIJL. MZ, *Historische wandelingen in en om Vlaardingen*, 2e dr., Vlaardingen, 1964, blz. 13-14.

24 Mededeling van de gemeente-archivaris.



Afb. 4 Plafondschildering van Gerard Sanders (1750) in de Muziekzaal van het Visserijmuseum (Foto G. N. van der Gugten, Vlaardingen).

staande lichtkozijnen omvat<sup>25</sup>. Boven het bovenlicht van de brede deur is een lindeboom in het versieringsornament opgenomen. Het is het wapenembleem van Abraham van der Linden. De muziekkamer op de begane grond – het enig overgebleven authentieke deel van dit burgemeestershuis – is een koepelkamer met een prachtige plafondschildering binnen een omlijsting van stucwerk. Deze

<sup>25</sup> A. BIJL MZ, a.w.; voorts *Lijst van beschermde monumenten*, in: *Gemeente-courant Vlaardingen* 7, 1967, nr. 3, blz. 11.

schildering is in 1750 vervaardigd door Gerard Sanders. Het bijzondere ervan is, dat zij rechtstreeks op de pleisterlaag is aangebracht en niet op een raamwerk. De betimmering van deze muziekzaal is in Lodewijk XV-stijl. Op de eerste etage bevindt zich eveneens een stijkkamer met een fraaie plafondschildering en lijst van de hand van vader en zonen Terwesten (Mattheus, Augustinus en/of Pieter).

Met de verbouwing van het 'belastinggebouw' onder leiding van stadsarchitect G. N. van der Gugten werd begin 1970 aangevangen. Begin 1971 kon het pand reeds opgeleverd worden. Op 8 januari werd *het Reedershuys* gesloten en begon de verhuizing van de museale collecties. De inrichting van het nieuwe museumgebouw (zie hierna) was in handen van J. Stigter te Vlaardingen.

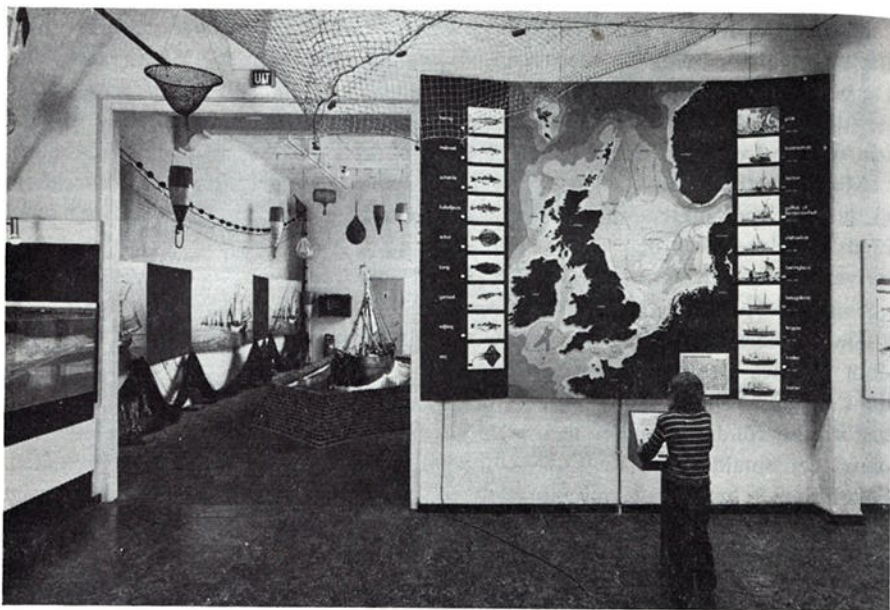
De officiële heropening van het 'Visserijmuseum' vond plaats op 22 mei 1971 door Prinses Beatrix en Prins Claus, een feestelijke gebeurtenis, opgeluisterd door de aanwezigheid van talrijke autoriteiten, een vloot van vissersvaartuigen en historische ronde en platbodem jachten, het visserij-onderzoekingsvaartuig 'Tridens', een smaldeel van de Koninklijke Marine en door vele andere festiviteiten. Sedertdien is het Visserijmuseum zich voorspoedig blijven ontwikkelen en krijgt het meer en meer erkenning als een nationaal instituut voor de zeevisserij-geschiedenis. Het bezoekersaantal steeg van 20.617 in 1971 tot 28.065 in 1973<sup>26</sup>. Van meer belang is, dat het Visserijmuseum de aandacht trekt door de bijzondere inrichting en presentatie en door de vérgaande documentaire activiteiten.

## 5 Bestuursvorm

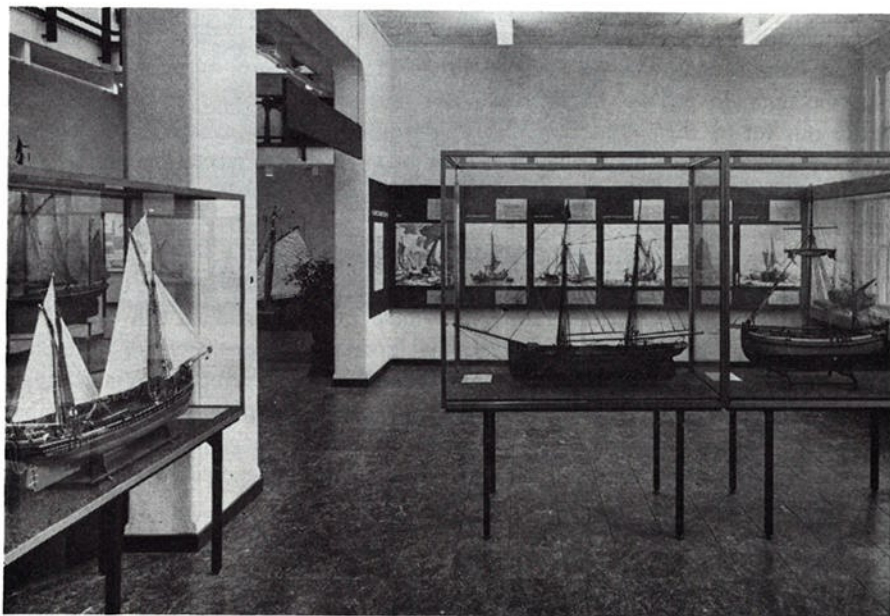
Het museum wordt beheerd door een stichting. Het stichtingsbestuur is ontstaan uit het comité dat in de jaren 1959-1960 het initiatief tot oprichting van het museum nam. In verband met de nationale opzet van het museum zijn vanaf het eerste uur tot op de huidige dag de belangrijkste zeevisserijplaatsen van Nederland rechtstreeks in het bestuur vertegenwoordigd. Voorzitter, secretaris en penningmeester van het algemeen bestuur vormen een dagelijks bestuur ter behartiging van lopende zaken. Beide colleges vergaderen met vaste regelmaat. De conservator woont alle vergaderingen bij.

Het tekort op de exploitatierekening wordt gedekt door een (binnenkort aflopend) bescheiden subsidie van de provincie Zuid-Holland en een sinds 1970 vast bedrag van het Rijk, bestemd voor het documentatieproject. Het resterende tekort (d.w.z. het overgrote deel) wordt betaald door de gemeente Vlaardingen. De burgemeester van Vlaardingen heeft vanaf de oprichting tot 19 september 1972 het voorzitterschap bekleed. Na diens aftreden is de gemeentelijke inbreng in het bestuur verzekerd door opneming van drie gemeenteraadsleden in het stichtingsbestuur.

<sup>26</sup> *Visserijmuseum Vlaardingen, Verslag van de conservator over het jaar 1970 e.v.*



Afb. 5 Noordzeevisserijpaneel. Door middel van druktoetsen, die lampjes doen oplichten, krijgt men de minimale informatie over de relatie van visgronden, vissen, vissersplaat- sen en vissersvaartuigen met een van de vier belangrijkste vistechneken in Nederland. Links doorkijk naar het grote model van een zeillogger, schaal 1 : 7 (Foto Meijnen, Vlaardingen).



Afb. 6 Gedeelte van de schepen- zaal. Van een aantal vissersvaartuigen (platbodems) bezit het Visserijmuseum nog geen model. Deze lacunes zijn opgevuld door middel van afbeel- dingen en teksten (Foto Meijnen, Vlaardingen).

## 6 Doelstelling

Het getuigt van inzicht van de initiatiefnemers van 1960, dat men zich bij de oprichting van het museum niet heeft laten leiden door de hen toegevallen waardevolle erfenis van de voormalige oudheidkamer, d.w.z. een collectie over de plaatselijke geschiedenis. In de plaats daarvan stelde men vast, met in achtneming van de rijke verscheidenheid aan musea in Nederland, dat er behoefte bestond aan een nationaal visserijmuseum, waarin naast een overzicht van het rijke en bewogen verleden van de zeevisserij zo mogelijk ook plaats moest zijn voor het heden. De oprichting van een afzonderlijk museum werd – zo vond men – alleszins gerechtvaardigd door de betekenis van het aloude zeevisserijbedrijf voor 's lands welvaren <sup>26a</sup>.

Dit lofwaardig uitgangspunt van de initiatiefnemers strekt bestuur en staf van het museum nog steeds tot leidraad bij de ontwikkeling van activiteiten. Het is wél besteed aan de betekenis van dit bedrijf – vooral in het verleden – en niet in de laatste plaats aan het vissersvolk van ons land, te streven naar de oprichting, instandhouding en zo mogelijk uitbouw van een soort monument, dat ons en die na ons komen bij dit bedrijf bepaalt.

## 7 Vormgeving

Uitgangspunt bij de presentatie is steeds geweest: vorm te geven aan de omschreven doelstelling. Dit is minder vanzelfsprekend dan het lijkt, omdat het tonen van het verzamelde een doel op zichzelf zou kunnen zijn, waaraan de verder reikende bedoeling ondergeschikt wordt. Dr. Frese werd bij dit streven in 1962 ernstig gehandicapt door de zeer onpractische indeling en de beperkte ruimte in het – overigens zo charmante – *Reedershuys*. Betere kansen werden geboden bij de nieuwe, dus huidige behuizing. Er was geld beschikbaar voor een ingrijpende verbouwing, waarbij van meet af aan vooral rekening is gehouden met een functionele indeling. De voorbereiding werd gekenmerkt door een intensieve en eendrachtige samenwerking tussen architect, ontwerper en beheerder.

Na zorgvuldig eanalyse van de doelstelling is een programma van eisen geformuleerd, waarna een indelingsontwerp van de beschikbare ruimte kon worden gemaakt. Met betrekking tot de openbare collectie werd vóór alles vastgesteld wat het museum krachtens zijn doelstelling *minimaal* zou moeten vertonen, los van de vraag of de beschikbare verzameling daaraan zou voldoen. Het ontwerp was gebaseerd op het geven van verantwoorde, maar minimale, zo men wil oppervlakkige, informatie, omdat gemikt werd op een zo breed mogelijk, dus ondeskundig publiek. De kleine groep voor wie deze algemene informatie te kort zou schieten, zou door middel van bijschriften verwezen worden naar bibliotheek en/of andere informatiebronnen. Bovendien voorzag het bouwplan in een ruimte voor wisseltentoonstellingen, waar met vaste regelmaat

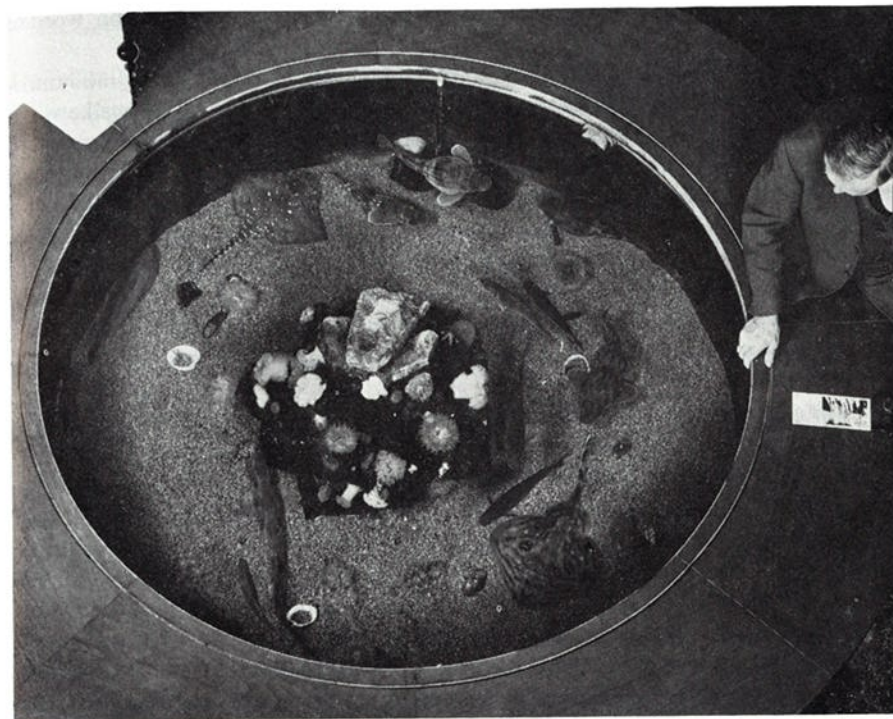
<sup>26a</sup> Uit niets blijkt, dat zij op de hoogte waren van vroegere plannen (hiervoor vermeld) tot stichting van een nationaal visserijmuseum.



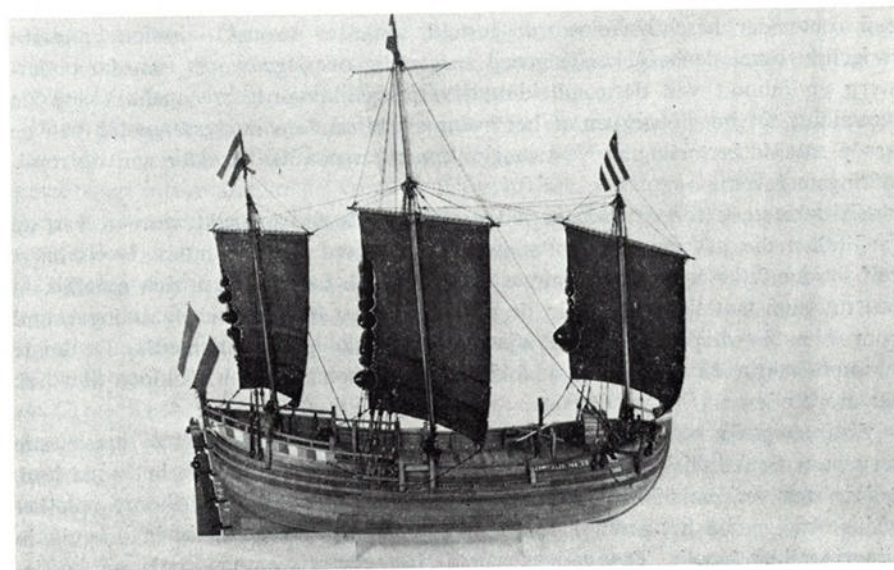
Afb. 7 Overzicht van de centrale hal (Foto Meijnen, Vlaardingen).



Afb. 8 Interieur visserswoning omstreeks 1900 (Foto Meijnen, Vlaardingen).



Afb. 9 Het Noordzeebassin met een grote verscheidenheid aan Noordzeevissen (Foto Meijnen, Vlaardingen).



Afb. 10 Reconstructiemodel van een driemastharingbuis, schaal 1:20. Resultaat van jarenlang onderzoek door scheepsbouwkundig tekenaar en adviseur modelbouwzaken van het Visserijmuseum J. Ploeg en gebouwd door K. van der Meer te Haarlem.

een bepaald facet van de zeevisserij uitputtend in de belangstelling kon worden geplaatst.

Een gebiedende eis was echter, dat de permanente opstelling de minimum-informatie zou verschaffen die met de grootste zorg was bepaald, op welke wijze dan ook. Pas daarna is bezien in hoeverre dit mogelijk was met de aanwezige collectie. Dit plan is uitgevoerd en daarbij bleek:

a De collectie vertoonde talrijke lacunes. Getracht is daarin te voorzien door doelgerichte acquisitie. Door middel van aankoop en langdurig bruikleen zijn vele lacunes verdwenen, sommige echter nog gebleven. Die zijn niet verzwegen, maar opgevuld door afbeelding en/of tekst.

b De collectie vertoonde op sommige plaatsen een surplus. In die gevallen is het teveel aan stukken onverbiddelijk naar het dépôt verwezen.

## 8 Presentatie

Bij de inrichting is gekozen voor een ruime, modern aandoende opstelling. Met grote zorg zijn de kleuren voor plafond- en wandafwerking vastgesteld alsmede het gebruik van dag- en kunstlicht. Ook is gewerkt met geuren en geluiden. Zeer veel aandacht is besteed aan de onderverdeling in afdelingen en de vormgeving en lay-out van de toelichtende teksten. Hetzelfde geldt voor de bewegwijzering binnen en buiten het museum ter begeleiding van de individuele bezoeker. Hij heeft veelal het grootste aandeel in het totale bezoekerscijfer, maar aan zijn belangen wordt van museumwege doorgaans minder zorg besteed dan aan die van het groepsbezoek.

Dit gevaar was ook hier niet denkbeeldig, omdat bij groepsbezoek niet alleen een rondleider beschikbaar wordt gesteld, maar er vooraf – indien enigszins mogelijk – met de bezoekende groep zorgvuldig overlegd wordt omtrent onderwerp en inhoud van de rondleiding. Zo mogelijk wordt er ingehaakt op de aanleiding tot het bezoek en/of het eventuele bijzondere interesse-gebied van de groep met de bedoeling zo veel mogelijk een persoonlijk karakter aan de rondleiding te geven.

Bij deze sterk toenemende activiteiten kan gebruik gemaakt worden van de faciliteiten die het museum op audio-visueel gebied heeft. Omdat de visvangst zelf – voor velen het spectaculairste onderdeel van het bedrijf – zich moeilijk in een museum laat vertonen, is in de presentatie een belangrijke plaats ingeruimd voor film- en diaprojectie. Het zijn onontbeerlijke presentatiemediën. De beide ruimten waarin de films en diaklankbeelden vertoond worden, voldoen dan ook aan hoge eisen.

Waar enigszins mogelijk zijn middelen ter verlevendiging van de presentatie toegepast. Een duidelijk voorbeeld hiervan vormen het bassin en het aquarium, waarin een verscheidenheid aan zeevissen te zien is. Daartoe behoort ook het afslaglokaal, voor het publiek toegankelijk, maar nog regelmatig in gebruik in zijn eigenlijke functie. Ten gerieve van de bezoekers is er een rook- en koffiekamer ingericht in de stijl van een scheepsvooronder.

## 9 Verzamelingen

De collectie omvat voorwerpen, schilderijen en andere afbeeldingen en literatuur. Zij is opgebouwd uit het oorspronkelijke bezit van de Vlaardingsche Oudheidkamer, aangevuld met latere aankopen, schenkingen en bruiklenen van derden. Er is een onderverdeling aangebracht in afdelingen, waaronder: vissen, vangtechnieken, schepen, visopsporing en navigatie, klederdrachten en interieurs, ambachten, bibliotheek en documentatie. Het acquisitiebeleid is vooral gericht op het vullen van de leemten in de verzamelingen (zie hiervoor). In dit verband is vermeldenswaard het modelbouwprogramma, bij de uitvoering waarvan het museum met grote erkentelijkheid gebruik maakt van de diensten van de heer J. Ploeg als free-lance adviseur modelbouwzaken. Onder zijn leiding is een diepgaand onderzoek ingesteld naar de constructie van haringbuizen in het algemeen en van driemastbuizen (tot ca. 1700) in het bijzonder. Als resultaat van deze arbeid beschikt het museum thans over een unieke reconstructie van een driemastbuis schaal 1 : 20. Soortgelijke onderzoeken zijn verricht of onder handen naar Noordzeeblazers, bezaan- en gaffelschuiten, beugsloepen en visserspinken.

## 10 Exposities

Met een regelmaat van ca. drie per jaar worden er tijdelijke exposities georganiseerd. Aan de voorbereiding, vormgeving en begeleiding daarvan wordt dezelfde professionele aandacht besteed als aan de presentatie van het museum zelf. Primair uitgangspunt bij het expositiebeleid is de noodzakelijke accentuering van een bepaald facet van het zeevisserijbedrijf op grond van zijn historische of actuele betekenis. Dat een expositie het museum opnieuw in het nieuws brengt met doorgaans een gunstig effect op het bezoekerscijfer is een waardevol bijverschijnsel, maar gelukkig geen doel op zichzelf.

Doordat een expositie gekenmerkt wordt door een zorgvuldig begrensd, dikwijls zeer klein gebied, is het mogelijk een uitputtend beeld te verschaffen. Naast geschreven informatie in de vorm van bijschriften, catalogus en/of handleiding voor de bezoekers worden waar mogelijk ook de media van film en diaklankbeeld tot dit doel gebruikt. Aldus betekenen de exposities een gewichtige aanvulling op de algemene museumpresentatie, die immers welbewust beperkt bleef tot een oppervlakkige beeldvorming.

Enige malen zijn door middel van exposities de resultaten van onderzoeken in beeld gebracht. Voorbeelden daarvan zijn *MA 1649, de scheepsmodellen van de Grote Kerk te Maasluis* (1968) en *Driemastbuizen bij de vleet* (1972), beide gewijd aan het genoemde buizenonderzoek. *Schepen van het Overmaas* (1974) toonde het resultaat van het onderzoek naar de bezanen en gaffelaars. Actuele problematiek in de visserij kreeg vorm in de tentoonstelling *Leve(n)de Zee, een bedreigde voedselbron?* (1973), gebaseerd op het merkwaardig kleine aandeel van de zee in de voedselvoorziening. Het succes van deze presentatie was er de oorzaak van, dat deze expositie in één van de museumzalen is ondergebracht en thans een semi-permanent karakter heeft gekregen.



Afb. 11 Expositie 'Schepen van 't Overmaas', 1974 (Foto G. N. van der Gugten, Vlaardingen).



Afb. 12 Bibliotheek van het Visserijmuseum (Foto G. N. van der Gugten, Vlaardingen).

## 11 Bibliotheek en documentatie (VISDOC)

Sedert de heropening in 1971 is de bibliotheek van het museum opengesteld voor het publiek (van maandag tot en met vrijdag 10.00–12.30 en 13.30–17.00 uur en op de eerste dinsdagavond van de maand van 19.30–22.30 uur). De collecties zijn hoofdzakelijk gericht op de Nederlandse zeevisserij en nevenbedrijven. Zij omvatten ca. 3100 boeken en tijdschriftjaargangen, ca. 4300 afbeeldingen, vooral foto's, ruim 500 scheepsbouw-technische tekeningen, ca. 80 zeekaarten en enige honderden dia's. Er is enig illustratie- en informatiemateriaal aanwezig ten behoeve van de degenen die een scriptie schrijven. Mede ten gerieve van de bezoekers is ook een fotocopieerapparaat aanwezig. Verzoeken om informatie, zowel mondeling als schriftelijk, worden steeds zo uitvoerig mogelijk beantwoord.

Een bijzondere activiteit van het Visserijmuseum is de ontwikkeling van een documentatieproject voor de geschiedenis (en volkskundige aspecten) van de Nederlandse zeevisserij, aangeduid met 'visdoc'<sup>27</sup>. Aanleiding tot dit project – uitgevoerd met financiële steun van het Ministerie van C.R.M. – was de constatering, dat de documentatie van literatuur, voorwerpen en afbeeldingen in de maritieme musea veel te wensen overliet. Een experimenteel documentatieproject zou duidelijkheid moeten verschaffen omtrent de voorwaarden die een meer efficiënte ontsluiting van maritieme collecties stelt. Als eerste onderdeel werd de visserij gekozen, omdat tot voor kort geen enkele instelling zich in het bijzonder met documentatie van zeevisserijgeschiedenis bezig hield. Bovendien is de zeevisserij het meest verwaarloosde onderdeel van de historiografie en maritieme documentatie<sup>28</sup>. In 1969 werd de Commissie Documentatie Nederlandse Zoutwatervisserij (voorzitter Dr. R. E. J. Weber) gevormd, waarin maritieme historici en vertegenwoordigers van maritieme musea zitting namen.

Visdoc beperkt zich tot de Nederlandse zoutwatervisserij, d.w.z. de visserij op de Noordzee vanuit Nederland beoefend, op de Zeeuwse stromen tot de uitvoering van de Deltawerken, op de Zuiderzee tot de afsluiting (1932). Het systeem ontsluit zowel literatuur als collecties voorwerpen en afbeeldingen. De toegang wordt gevormd door trefwoorden, zowel alfabetisch als systematisch gerangschikt (u.d.c.). Visdoc wordt in twee fasen uitgevoerd: eerst de literatuurdocumentatie en vervolgens de objectendocumentatie (voorwerpen en afbeeldingen). Voor elk wordt een *thesaurus* aangelegd. Thesaurus betekent 'schat aan kennis', zoals een encyclopedie en een woordenboek; toegepast op de documentatie een lijst van trefwoorden of een trefwoordensysteem.

De literatuurthesaurus, waaraan drie jaar is gewerkt, bestaat uit twee gedeelten, een alfabetisch en een systematisch deel. In het eerste staan ca.

27 J. P. VAN DE VOORT, *Visdoc en de informatieve dienstverlening door het Visserijmuseum*, in: *Tijd-Schrift van de Historische Vereniging Vlaardingen*, nr. 15, mei 1974, blz. 12-13; DEZELFDE, *Een documentatiesysteem voor de Nederlandse zeevisserijgeschiedenis (VISDOC)*, in: *Mededelingen van de Nederlandse Vereniging voor Zeegegeschiedenis*, nr. 28, maart 1974, blz. 45-46.

28 H. A. H. BOELMANS KRANENBURG, *Visserijgeschiedenis, een verwaarloosd onderdeel van de zeegegeschiedenis*, in: *Vaart, tijdschrift voor binnenvaart, kustvaart en visserij* 1, 1961, nr. 3, blz. 32-36.

2500 trefwoorden alfabetisch gerangschikt. Een beperkt aantal daarvan (ca. 1/5) is afgedrukt in hoofdletters. Dat zijn de 'descriptoren'. Alleen met die trefwoorden mag de inhoud van een boek of tijdschriftartikel aangegeven worden. Daarom wordt bij alle andere trefwoorden verwezen naar de te gebruiken descriptoren. Feitelijk is de thesaurus een kunsttaal. De inhoud van boeken en artikelen enerzijds en de gestelde vragen anderzijds worden 'vertaald' in descriptoren en kunnen dan met elkaar vergeleken worden<sup>29</sup>.

Om snel en efficiënt te kunnen vergelijken is voor elke descriptor een doorzichtponskaart<sup>30</sup> aangelegd. Op deze kaart kunnen de nummers worden gepost van maximaal 14.000 documenten waarin die descriptor voorkomt. Elke vraag wordt nu vertaald in een aantal descriptoren; de ponskaarten van deze descriptoren legt men op elkaar op een lichtvenster; de gaatjes (de nummers van documenten) waar licht doorvalt, vertegenwoordigen de documenten die aan de gestelde vraag beantwoorden. Op deze wijze is het mogelijk complexe vragen zoals bijvoorbeeld: 'financiële gegevens omtrent vissersweduwen- en wezenfondsen te Scheveningen in de tweede helft van de negentiende eeuw' onmiddellijk te beantwoorden, mits het documentatiesysteem daarover natuurlijk literatuurgegevens bevat.

Teneinde gebruikers van VISDOC (literatuur) een indruk te geven van wat het systeem inhoudelijk te bieden heeft, volgt hier een opsomming van de belangrijkste categorieën trefwoorden:

instellingen, verenigingen, musea, godsdienst, kwantitatieve gegevens, politiek, economie, arbeid, belastingen, visaanvoer, industrie, consumptie, wetgeving, bemanning, overheid, sociale zorg, verzekering, onderwijs, handel, volkskunde, zeevaarkunde, vis, gezondheidszorg, techniek, havens, scheepsbouw, schepen, visserij, vistuig, zeevisserij, viskwekerij, interne bedrijfsorganisatie, vloot, bedrijven, financiering, visconservering, instrumenten, taalkunde.

De meeste categorieën bevatten vele descriptoren zoals bijvoorbeeld benamingen van vissen bij 'vis', sloopstypen bij 'schepen' en vistechieken bij 'vistuig'. Vele onderwerpen worden gevonden door combinatie van descriptoren: 'haring' en 'zeevisserij' geeft de literatuur over haringvisserij; 'gebouwen', 'haring' en 'roken' geeft literatuur over bokkinghangen. Bovendien kunnen alle descriptoren worden gecombineerd ('gecoördineerd') met descriptoren van tijd, bijvoorbeeld 'zeventiende eeuw' of 'negentiende eeuw eerste helft', en met descriptoren van plaats, zoals 'Zuid-Holland', 'Scheveningen' of 'Zuiderzee'. Door de genoemde coördinatie bij de vraagstelling is het juist mogelijk de in het systeem aanwezige literatuur over zeer specifieke onderwerpen onmiddellijk te vinden. Hierin onderscheidt dit systeem (*post coordinated system*) zich van de traditionele bibliotheek- en museumcatalogi, die reeds bij voorbaat een bepaalde vraagstelling

29 J. P. VAN DE VOORT, VISDOC, *een documentatiesysteem voor de Nederlandse zeevisserij in het verleden*, in: *Open* 6, 1974, blz. 218-220.

30 Voor doorzichtponskaarten zie: TH. P. LOOSJES, *Over doorzichtponskaarten*, in: *Bibliotheekleven* 49, 1964, blz. 432-438; H. DE JAEGER, *Information storage and retrieval without a computer: the optical coincidence card principle*, in: *Bibliotheekgids* 46, 1970, nr. 3, blz. 62-65; C. P. PRONK, *Enkele niet-conventionele ontsluitingsmiddelen voor de kleine speciale bibliotheek*, in: *Open* 4, 1972, blz. 692-696.

inbouwen (*pre coordinated system*).

VISDOC kent verder afzonderlijke toegangen op eigennamen, die het mogelijk maken literatuurgegevens te vinden over bepaalde personen, bepaalde schepen en bepaalde instellingen en bedrijven. Er zijn nu ruim 1200 literatuurdocumenten in VISDOC verwerkt. Ca. 2000 publicaties, vooral tijdschriftartikelen, liggen op verwerking te wachten, d.w.z. analyseren van de inhoud, 'vertalen' in descriptoren, ponsen van de documentnummers in de doorzichtponskaarten en tenslotte het opbergen van de documentfiches in de catalogi (numeriek en alfabetisch).

Sedert november 1973 is de *objectenthesaurus* (voorwerpen en afbeeldingen) in voorbereiding. De objectendocumentatie zal op dezelfde wijze worden ingericht als de literatuurdocumentatie. De trefwoorden worden verzameld op basis van de collecties van het Visserijmuseum en de visserijcollecties van andere maritieme instellingen. Daarnaast worden ook encyclopedieën en woordenboeken gebruikt. De descriptoren in de objectenthesaurus zullen in belangrijke mate verschillen van die in de literatuurthesaurus: er zullen daarin minder descriptoren voorkomen die abstracte begrippen aanduiden en meer descriptoren die concrete zaken aanduiden (benamingen van voorwerpen, grondstoffen, etc.).

Een probleem bij de ontsluiting van collecties objecten is, dat in feite niet de collecties zelf toegankelijk worden gemaakt, maar de beschrijvingen van de objecten in die collecties. Zijn de objecten foutief of onvoldoende beschreven door de conservator, dan zal het documentatiesysteem niet goed functioneren, want het levert slechts die informatie die er van te voren ingestopt is. Er is reden om aan te nemen, dat lang niet alle stamkaartbestanden aan de gewenste kwaliteitseisen voldoen. De voorbereiding van de objectendocumentatie zal dan ook meer tijd vergen dan die van de literatuurdocumentatie.

De betekenis van het VISDOC-project ligt niet alleen in de ontsluiting van literatuur, voorwerpen en afbeeldingen met betrekking tot de geschiedenis van de Nederlandse zeevisserij. Er zal t.z.t. ook mee kunnen worden aangetoond, dat doorzichtponskaartsystemen een doelmatiger beheer van museale collecties mogelijk maken dan conventionele museumcatalogi<sup>31</sup>. VISDOC tenslotte zou de eerste aanzet tot een documentatiesysteem voor de Nederlandse maritieme geschiedenis kunnen vormen. De mogelijkheden daarvan worden onderzocht.

31 Zie by.: G. LEWIS, *Obtaining information from museum collections and thoughts on a national museum index*, in: *Museums Journal* 65, 1965-1966, nr. 1, blz. 12-22.



Zegels van enkele Haarlemse schepenen.

## Gewoonten en gebruiken met betrekking tot de naamgeving aan kinderen vóór 1600

door

M. THIERRY DE BYE DÓLLEMAN

Volledig beseffend hoe klein het groepje Nederlandse amateur-genealogen is bij wie voldoende interesse bestaat voor doorgezet genealogisch onderzoek in verder van ons liggende eeuwen – ik denk hierbij aan het tijdsbestek vóór 1600 – waag ik het toch voor de leden van de Historische Vereniging Holland eens een onderwerp aan te snijden dat bij mijn weten vrijwel nimmer serieus ter tafel is gebracht in de toch zo uitgebreide genealogische literatuur hier te lande. Daarbij koester ik de hoop dat deze enthousiasten, die door het feit alleen dat zij hun onderzoekingen tot dat ‘moeilijke’ tijdsbestek uitbreiden blijf geven dat zij wel degelijk van wanten weten, in de hier volgende opmerkingen tòch nog iets van hun gading kunnen vinden, waarbij voor enkelen mogelijk geheel nieuwe perspectieven opdoemen waarmede door hen bij hun naspeuringen tot nu toe geen rekening werd gehouden.

### Verantwoording van de zegels op blz. 288

Links boven: Zegel van *Jan van Scoten* (6-3-1373). Wapen: gedeeld, I een leeuw, II een kruis, over alles een barensteel.

N.B. Tegen het einde der 15e eeuw voerden de leden van dit adellijk geslacht hun wapen gevierendeeld; 1/4 de leeuw, 3/4 het kruis.

Rechts boven: Zegel van *Willaem van Scoten* (23-5-1342). Wapen: een stappend paard, op de achterhand van het paard een zittend leeuwjtje.

N.B. Waarschijnlijk was Willem in vero een lid van het geslacht Van Assendelft, en verwijst het dwaze leeuwjtje naar een moederlijke voorvader Van Scoten wiens naam hij draagt.

Links midden: Zegel van *Willaem van Rollant* (8-4-1375). Wapen: een versmald kruis vergezeld van vier rozen; = het wapen van het oude geslacht Dullaert.

N.B. Hij was zoon van Ysbrant Dullaert en Mabelie Symonsdochter van Rollant.

Rechts midden: Zegel van *Symon van Zaenden Gherytszn.* (7-9-1392). Wapen: het volle wapen van het geslacht Van Zaenden, namelijk een kruis.

Onderaan: Zegel van *Symon van Zaenden* (25-10-1391). Wapen: zeven vogeltjes, gerangschikt 3-3-1.

N.B. Hij was de zoon van Symon van Zaenden Claes Zeelanderszoon, en het Haarlems geslacht Zeelander voerde inderdaad dit wapen met zeven vogeltjes, zoals blijkt uit het schepenzegel van Claes Zeelander die tussen de jaren 1404 en 1425 met een identiek wapenbeeld zegelde. Symons grootmoeder zal dus ongetwijfeld een Van Zaenden geweest zijn, hoewel dit momenteel niet meer te bewijzen valt.