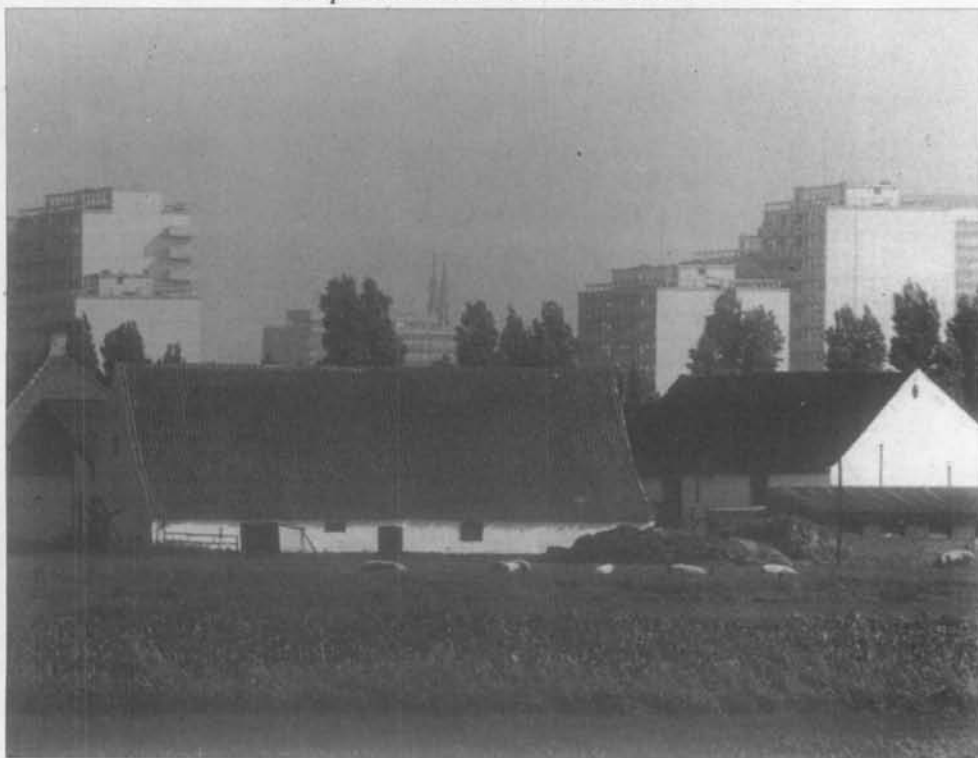


HET WESTVLAAMS LANDSCHAP

Dorpszichten uit Groot-Oostende



Waar het dorp bleef stille staan...



... en de bouwpromotoren ijverig blijven doorgaan.

Deze foto's waren te laat klaar voor de Stedelijke Fotowedstrijd in het teken van het JAAR VAN HET DORP, maar werden ons bereidwillig afgestaan ter illustratie van wat een reiziger ziet die Oostende nadert van uit het zuiden.

J.B.D.

HET JAAR VAN HET DORP : HET WESTVLAAMSE LANDSCHAP.

Inleiding.

De in de maand mei voor de Oostendse Heemkundige Kring "De Plate" vertoonde diamontage "Het Westvlaamse landschap" is een realisatie van de Westvlaamse Vereniging voor de Vrije Tijd. De reeks kwam reeds in 1973 tot stand, maar werd in het kader van het Jaar van het Dorp herwerkt en met talrijke dorpszichten aangevuld, (de auteurs van deze succesvolle diareeks zijn Michiel en Liane Zwaenepoel. Diegenen onder U die Michiel Zwaenepoel gekend hebben (+ 19.9.1978), weten dat hij als sekretaris van de Westvlaamse Vereniging voor de Vrije Tijd het Westvlaamse landschap door en door kende, en zich sinds jaar en dag met een onverdroten ijver voor de gaafheid en het behoud ervan heeft ingezet.

Ons Westvlaamse Landschap : troetelkind en zorgenkind.

Zoals U gemerkt hebt hangt deze reeks een overzichtelijk en zelfs quasi-volledig beeld op van de diversiteit van ons Westvlaams landschap : zij voert ons kriskras doorheen de duinen, de polders, de zandstreek en het Houtland, leidt ons langs sloten en veldwegen, tot voor oude hoeven, molens en historische gebouwen en brengt ons binnen in de meest rustieke plattelandskernen en polderdorpjes. Op die manier is deze diareeks vooreerst een overrompelende hulde aan ons unieke en toch vaak ongekende Vlaamse landschap. Menigeen onder U zal wellicht verrast zijn zoveel ongekende schoonheid te ontmoeten. Mogelijks kan deze diareeks dan ook bijdragen tot een betere kennis en een grotere liefde voor ons platteland : onbekend maakt immers onbeminde.

Helaas, ons landschap is niet louter troetelkind, maar van langs om meer ook zorgenkind geworden !

Is het geen beangstigende vaststelling dat zelfs het meest rustige polder- of bosgebied en het verst gelegen dorp ineens, door een of andere onoordeelkundige verkaveling of snelwegtracé, onherstelbaar hun vertrouwd silhouet en hun eigen karakter kunnen verliezen

Met de liefde voor ons landschap loopt ook de zorg en de bekommernis om dit landschap als een rode draad doorheen deze diamontage. Achter de opwekkende muziek horen we ook sombere tonen en boven de beminlijke beelden staat duidelijk een waarschuwend vinger : ons landschap, ons platteland is een heel kostbaar, maar ook een zeer kwetsbaar erfgoed.

Wij Vlamingen mogen er prat op gaan een dynamisch en bouwlustig volk te zijn, maar inzake behoud van landschappen en dorpen spelen deze eigenschappen ons duidelijk parten. Wie zei ook weer dat Vlaanderen aardig op weg is één grote agglomeratie te worden ?

In stijgende mate en naarmate de verstedelijking toeneemt door het steeds verder uitgroeien van woongebieden en het inplanten van industriezones neemt ook de agrarische open ruimte en de eigen geaardheid van onze dorpen af. Hoe langer hoe meer wordt het platteland, de ruimte precies waar men zich vrijer en rustiger kan voelen een schaarste-goed !

Tegengesteld aan deze evolutie neemt de belangstelling voor deze agrarische ruimte van dag tot dag toe. Het is merkwaardig hoe de laatste decennia de maatschappelijke waardering voor het platteland, voor het dorp en de natuur is toegenomen. Het bewustzijn is groeiende dat de mens niet op zichzelf bestaat, maar deel uitmaakt van een grotere natuurlijke samenhang.

../..

De W.V.T. wil een leefbaar en genietbaar platteland.

Binnen het kader van haar provinciale opdracht heeft de Westvlaamse Vereniging voor de Vrije Tijd, die denkevolutie bewust gestimuleerd. Steeds heeft de W.V.T. het als een van haar voornaamste taken beschouwd het natuur- en cultuurpatrimonium van het platteland te bewaren en het door een ruimer publiek te laten waarderen. Wel attent om de gevaren van ongebreidelde massa-rekreatie, heeft zij zich nimmer voorstander van rekreatieve mammoetprojecten getoond, integendeel, door bewust stille en rustige rekreatievormen zoals wandelen, fietsen te bevorderen, streeft zij ernaar de bevolking tot een zinvolle natuur- en landschapsgerichte vrijetijdsbesteding te bewegen ("Op zoek naar groen" van M. Zwaenepoel).

Van meet af aan, o.m. naar aanleiding van het Natuurbeschermingsjaar 1970, heeft zij de aandacht willen vestigen op de noodzaak van een gaaf, onaangetast platteland. Zo heeft onze Vereniging blijvend aangedrongen om bij het doorvoeren van ruilverkavelingen ook rekening te houden met de imperatieven van de landschapsestetiek en o.m. het bomen- en struweelbestand en het veldwegennet in de mate van het mogelijke te ontzien.

De recente verruiming van de ruilverkavelingswet tot niet agrarische maatregelen en het nieuwe artikel waarbij ten minste 2 % van de kavels voor landschapsdoeleinden moet gevrijwaard blijven, mag zij terecht als een persoonlijk succes voor haar jarenlange ijver en bekommernis om het landschap beschouwen.

Ook nu in het kader van het Jaar van het Dorp wil de W.V.T. de gelegenheid aangrijpen haar waardering en bekommernis voor landschap en dorp tot een breder publiek te laten uitdeinen en meteen tot onze waardering en onze bekommernis te maken. Te lang is het landschap, het platteland en het dorp alleen de zorg van enkelingen geweest. De algemene degeneratie van ons landschap, de verarming van ons natuur- en cultuurpatrimonium, de vervaging van tekenende dorps- en plattelandskarakteristieken zijn voor een deel ook aan onze eerder door laksheid en gemakzucht dan door onwil ingegeven berustende houding toe te schrijven.

Wij zijn evenwel in een stadium gekomen waar deze houding katastrofaal moet worden. Zo kan en mag het niet langer.

De voortschrijdende verstedelijking van het platteland en samenhangend hiermee de introductie van het stedelijk leefpatroon in het dorp zijn immers van aard het dorps- en plattelandsbeeld in de nabije toekomst niet slechts drastisch te wijzigen maar voor het nageslacht ook onherstelbaar te verminken.

De huidige belangstelling van de overheid voor het platteland is dan ook niet ingegeven door een melancholische jeugdnostalgie, en wil ook geen overdreven sentiment of een voorbijgaande retro-mode stimuleren!

Integendeel, het komt erop aan oog te hebben voor wat met onze dorpen en ons platteland aan het gebeuren is. Om vanuit het besef van de eigen waarde van het leefkader in de dorpen, het leven, werken en wonen op het platteland te behoeden voor verdere aftakeling. Een doelgerichte ontwikkeling die het eigen gelaat van de buiten respecteert, eist immers dringend een algemene herwaardering van het dorps- en plattelandsleven. Onze dorpen en ons platteland zijn geen restgebieden, noch voor de opkomende industrie, noch voor ongebreidelde woonuitbreiding en wegenbouw, noch als compensatie voor de groeiende onbewoonbaarheid van onze steden!

Omgekeerd zouden onze steden moeten putten uit de waarden van kleinschaligheid die nog op het platteland leven om de tussenmenselijke relaties in de stad te herstellen. Dit zou, menen wij, de sociologische betekenis van het Jaar van het Dorp voor de stedeling kunnen zijn.

../..

Het is nog niet te laat, maar de tijd dringt.

We hebben nog een aantal mooie plattelandskernen overgehouden. Dorpen waar de kerk met het kerkhof errond en het gekasseide dorpsplein met zijn verrassende juweeltjes van landelijke architectuur nog het centrum vormen. Dorpen met kerktoren als herkennings-teken uren ver in het rond, waar lindes ons uitgeleide doen naar de velden, waar eens buiten de dorpskom de monumentale hoeven en karakteristieke wilgen of populieren vedette zijn.

Het is dat platteland, dat landelijk leefkader dat moet gevrijwaard worden en wel in de eerste plaats voor de mensen die er wonen. Het gaat niet zozeer om de man die in de stad leeft en op de buiten woont, maar om de boer, de smid, de tuinman, de dorpsherbergier, de pastoor en de zusters van de school, de kruidenierster, de huismoeder met haar kinderen, kortom allen die het platteland tot platteland en het dorp tot dorp maken.

De volkse verscheidenheid en de eigenheid van het platteland moet ook binnen de nieuwe gemeentelijke eenheden kunnen bewaard blijven. De administratieve verruiming van het gemeentelijke territorium mag niet ontaarden in een identiteitsverlies van onze dorpen. Het platteland en het dorp moet het kader blijven waarin de plaatselijke bevolking totaal kan leven : waar ouders kunnen wonen, werken en zich ontspannen, waar kinderen kunnen schoollopen, spelen en ravotten. Een leefbaar platteland voor de eigen ingezetener zal ook een genietbaar platteland zijn voor de rekreanten.

De multifunctionele rol van het huidige platteland.

Ik ben er mij wel van bewust dat de vele functies die het platteland thans te vervullen heeft, de leef- en genietbaarheid aanzienlijk hebben beïnvloed en de inrichting ervan ook in de toekomst blijvend zullen bemoeilijken. De boer oefent inderdaad geen alleenrecht meer uit op het platteland en onze landschappen worden ook niet meer uitsluitend op hun geschiktheid voor de landbouw beoordeeld.

En al vervult het platteland primair nog wel steeds de zeer belangrijke economische rol van de voedselbevoorrading, toch is ons platteland secundair ook woonruimte voor de niet-agrarische bevolking, inplantingsruimte voor algemeen economische infrastructuur, uitbreidingszone voor de stadsontwikkeling, een belangrijk stuk natuur- en cultuurpatrimonium en tenslotte rekreatieruimte voor de gehele bevolking.

Een pertinente vraag die zich dan ook stelt is : kan het platteland in zijn primaire functie met de vele secundaire imperatieven verzoend worden zonder daarbij al te zeer het eigen gelaat te verliezen ?

Er is echter meer.

De moderne landbouw tendeert in West-Europa en in ons land naar schaalvergroting, monokultuur, veeteeltindustrieën, tuinbouw en glaskultuur. Kulturtechnische ingrepen op de traditionele plattelandsinrichting zijn daartoe nodig en resulteren (in een extreme vorm) in rechtgetrokken met beton verharde landbouwwegen en clean-gedolven kale waterlopen, geometrische perceelsvormen, standaard-stallingen, betere mechanisatie- en motorisatiekansen en minder niet-landbouwkundig grondgebruik.

Het vergt weinig verbeelding om uit deze ontwikkeling af te leiden dat het agrarisch milieu voor de niet-agrarische bevolking de bekoring mist van het idyllische platteland met zijn door bomen bezoomde aarde- en kasseiwegen, kronkelende beken en grillig ineen-gestregelde akkers, weiden en bossen, met daartussen scheefgezakte hofsteden met mesthoop, neerhof en boomgaard, en een bonte mengeling van allerlei huisdieren, juk-dragende boerinnen en tot slot ook vriendelijke boeren met bolletjeshalsdoek.

../..

Indien men de op gang zijnde ontwikkeling in de landbouwsector zou willen stuiten (vooropgesteld dat het kan) dan zou het oude platteland alleen in stand te houden zijn mits enorme en blijvende financiële tegemoetkomingen vanwege de gehele niet-agrarische bevolking, waarbij de landbouwers veeleer als openbare parkwachters en landschapstuinmannen zouden funktionieren dan als voedselproducenten. Dit is medunkt, wel een utopische veronderstelling.

Er zal dus moeten gezocht worden naar tussenoplossingen die enerzijds de economische leefbaarheid van de landbouw-sector toelaten en anderzijds de esthetisch-recreatieve functie van het "landschap" blijven waarborgen of in de mate van het mogelijke herstellen. Hier situeert zich het begrip landschapszorg.

Landschapszorg en landschapshistoriek.

Vooraleer we aan landschapszorg doen moeten we ons even bezinnen over de doelmatigheid ervan. Evenwin als een agrarische landinrichting zin heeft zonder inzicht in de landbouwtechnische behoeften, zou het verantwoord zijn een op esthetisch genot en recreatie gerichte plattelandsinrichting door te voeren zonder rekening te houden met de bouw-elementen van dit landschap. Efficiënte landschapszorg stoelt op een diepere kennis van dit landschap, van de aardrijkskundige en historische groei ervan.

Even verduidelijken.

Geografische gegevens hebben betrekking op de natuurlijke, fysische gesteldheid van bodem en ondergrond ; klimatologische omstandigheden, erosie, e.d. Historische elementen veronderstellen een menselijk ingrijpen, al of niet in overeenstemming met dit geografisch milieu. Beide groepen elementen bepalen het uitzicht van een landschap en waar een landschap van menselijke invloeden gevrijwaard bleef gebruiken we de term natuurlandschap.

In West-Vlaanderen zijn evenwel geen natuurlandschappen meer voorhanden. De intensieve uitbating deed een kultuurlandschap ontstaan met kunstmatige dieren- en plantenassociatie waarbij de natuur eerder een passieve, ondergaande rol kreeg toebedeeld. In de kustzone heeft de natuur nochtans een meer actieve rol gespeeld bij de totstandkoming van ons landschap. Vooral de transgressies van de Middeleeuwen hebben de vorming van onze polder en de vorm en het uitzicht van onze polderdorpen op direkte wijze beïnvloed. De aanwezigheid van veen en turf in de bodem heeft daarenboven een kenmerkende inversie van het reliëf veroorzaakt.

Onder invloed van de maritieme klei-afzettingen die de periodieke transgressies met zich mee brachten en als gevolg van de systematische ontwatering van deze schorren, is het onderliggende veen gaan inklinken waardoor de vroegere uitgeschuurde vloedkreeken als zandruggen boven het omgevende landschap kwamen te liggen.

Het landschap en de heemkunde.

Het behoort tot de meest fascinerende aspecten van het platteland dat het "historie" in zich draagt. Zeker in onze streken met een eeuwenlange beschaving is het landschap ook een stuk kultuurgeschiedenis. Daarom alleen verdient het historisch landschap van West-Vlaanderen onze aandacht en blijvende zorg. De vernieuwing die het platteland thans ondergaat als gevolg van technologische imperatieven, ruimt een groot aantal voor de heemkunde belangrijke relikten op. Sommige hebben een meer dan folkloristische waarde. Zij kunnen alleen worden bewaard wanneer zij in een ander verband dan het strikt landbouweconomische een nieuwe functie krijgen.

Om te verhinderen dat het platteland als zodanig een 'museum'-karakter zou krijgen lijkt het aangewezen alle heemkundige belangrijke zaken die bodemgebonden zijn zo mogelijk een toeristisch-rekreatieve bestemming te geven. Oude gebruiksvoorwerpen en zelfs 'levende' folklore kunnen in en rond dit onroerend patrimonium ingeschakeld worden. Dit toeristisch-rekreatief gebruik van heemkundige elementen moet echter behoed worden voor onechte enscenering, kitscherige overladenheid of vermenging met niet-authentieke zaken.

Al deze streekeigen elementen kunnen op lange termijn niet gevrijwaard worden indien zij alleen maar een beschermd statuut genieten. Zij moeten als het ware een nieuw leven beginnen. De heemkunde kan daartoe bijdragen door haar opsporingswerk en haar verklarende rol. Hierin ligt mijns inziens een hoogst belangwekkende taak voor een Vereniging als de uwe. Aan de andere kant zal het platteland door haar bewarend karakter een geschikt onderzoeksterrein voor de heemkunde blijven. Platteland en heemkunde behoeven elkaar !

P. Geldhof
Stafmedewerker W.V.T.

OOSTENDE IN DE FRANSE TIJD.

Zie DE PLATE, 7de jaargang, nr 10, oktober 1978, blz. 13 - 78/115 "Kroniek van de voornaamste gebeurtenissen" door de heer G. BILLIET.

Onder 1810 lezen we : Het nieuwe jaar begint slecht. De havengeul is bijna verzand : bij ebbe kan men er te voet over.

In "DES VOIES NAVIGABLES en BELGIQUE". Considérations historiques suivies de propositions diverses ayant pour objet l'amélioration et l'extension de la navigation, in 1842 uitgegeven door het Ministerie van Openbare Werken te Brussel, lezen we het volgende :

"PORT d'OSTENDE.

L'occupation de la Belgique par la France avait rendu désert le port d'Ostende. Le flux et le reflux ne rencontrant plus l'obstacle des navires, leur action dévasante cessa et il se forma immédiatement de grands attérissements. L'ensablement du port et des criques du bassin d'inondation fut si rapide, que des sondages pratiques le 17 août 1795 et le 27 juin 1796 constatèrent qu'il n'y avait plus que Om30 d'eau (1 pied) sous la basse mer dans la cunette sur la barre, cunette qui n'était plus qu'une rigole étroite et difficile.

Binetôt, un cause plus puissante de ruine, l'absence de tout entretien pendant les dix premières années de la domination française, devait entraîner la destruction de la jetée qui retenait les sables de l'estran, derrière l'estacade de l'Est ; abaisser cet estran, et livrer aux sables amenés par le flux, l'entrée latérale du port.

En juin 1803, la barre était presque au niveau de la basse-mer, à l'entrée du port, et celui-ci ne présentait plus à l'intérieur que 3 à 4 pieds (0,55 à 0,85m) et en peu d'endroits 5 pieds (1m38) de profondeur ; le bassin de submersion, fortement envasé n'était plus couvert d'eau qu'aux équinoxes ; la moitié de la surface des criques avait disparu et le reste, encombré, n'offrait plus qu'une cunette sans largeur, au niveau de la basse mer".

J.B. Dreesen.

Win een lid voor onze Vereniging door uw oude nummers van "De Plate" aan een vriend of een kennis door te geven.