

# De tarieven voor retributies voor schouwingen door de Zeevaartinspektie

In het Staatsblad van 23 juli jl. verscheen het Koninklijk Besluit van 23 april met betrekking tot de vaststelling van de tarieven voor retributies voor schouwingen door de zeevaartinspektiediensten.

In de hieronderstaande lijnen geven wij de inhoud weer van vermeld Koninklijk Besluit.

## TARIEF I — VOLLEDIGE SCOUWING VAN GEKLASSEERDE SCHEPEN

Volledige schouwing in verband met het afleveren van een bewijs van deugdelijkheid aan een door een erkende klassifikatie-maatschappij geklasseerd schip, daarin niet begrepen de schouwing van de voortstuwingsmachines, de motoren, de stoomketels in 't algemeen en de radiotelegraafpost:

Nettotonnemaat	(1)	(2)
Tot 25 ton	150,— F	600,— F
Meer dan 25 tot 75 ton	400,— F	1.200,— F
Meer dan 75 tot 150 ton	600,— F	1.500,— F
Meer dan 150 tot 300 ton	750,— F	1.900,— F
Meer dan 300 tot 500 ton	900,— F	2.250,— F
Meer dan 500 tot 750 ton	1.050,— F	2.650,— F
Meer dan 750 tot 1000 ton	1.200,— F	3.000,— F
Meer dan 1000 tot 1250 ton	1.350,— F	3.350,— F
Meer dan 1250 tot 1500 ton	1.500,— F	3.750,— F
Meer dan 1500 tot 2000 ton	1.800,— F	4.500,— F
Meer dan 2000 tot 3000 ton	2.600,— F	6.500,— F
Meer dan 3000 tot 4000 ton	3.000,— F	7.500,— F
Meer dan 4000 tot 5000 ton	3.750,— F	9.400,— F
Meer dan 5000 tot 6000 ton	4.500,— F	11.200,— F
Meer dan 6000 tot 7000 ton	5.250,— F	13.100,— F
Meer dan 7000 tot 8000 ton	6.000,— F	15.000,— F
Meer dan 8000 tot 9000 ton	6.750,— F	16.900,— F
Meer dan 9000 tot 10.000 ton	7.500,— F	18.800,— F
Voor elke 1000 ton of deel van 1000 ton, meer	750,— F	1.800,— F

(1) Periodieke schouwing.

(2) Eerste schouwing van een nieuw schip of van een schip dat onder Belgische vlag overgaat.

## TARIEF II — VOLLEDIGE SCOUWING VAN NIET GEKLASSEERDE SCHEPEN

Volledige schouwing in verband met het afleveren van een bewijs van deugdelijkheid van een schip dat niet door een erkende klassifikatie-maatschappij geklasseerd werd, daarin niet begrepen de schouwing van voortstuwingsmachines, de motoren, de stoomketels in 't algemeen en de radiotelegraafpost:

Nettotonnemaat	(1)	(2)
Tot 25 ton	300,— F	1.200,— F
Meer dan 25 tot 75 ton	800,— F	2.400,— F
Meer dan 75 tot 150 ton	1.200,— F	3.000,— F
Meer dan 150 tot 300 ton	1.500,— F	3.800,— F
Meer dan 300 tot 500 ton	1.800,— F	4.500,— F
Meer dan 500 tot 750 ton	2.100,— F	5.300,— F
Meer dan 750 tot 1000 ton	2.400,— F	6.000,— F
Meer dan 1000 tot 1250 ton	2.700,— F	6.700,— F
Meer dan 1250 tot 1500 ton	3.000,— F	7.500,— F
Meer dan 1500 tot 2000 ton	3.600,— F	9.000,— F
Meer dan 2000 tot 3000 ton	5.200,— F	13.000,— F
Meer dan 3000 tot 4000 ton	6.000,— F	15.000,— F
Voor elke 1000 ton, of deel van 1000 ton, meer	1.500,— F	1.800,— F

(1) Periodieke schouwing.

(2) Eerste schouwing van een nieuw schip of van een schip dat onder Belgische vlag overgaat.

Voor de vissersvaartuigen van minder dan 5 ton nettotonnemaat worden de retributies van tarief II met de helft verminderd.

Voor de vissersvaartuigen die uitsluitend de Schelde bevaren, worden de retributies van tarief II tot op 1/4 teruggebracht.

## TARIEF III — STOOMKETELS EN VOORTSTUWINGSMOTOREN

A. Jaarlijkse schouwing van de stoomketels en de daarbij horende stoommachines van al dan niet bij een klassifikatiemaatschappij geklasseerde schepen:

### 1) Voor één stoomketel per schip:

Verwarmingsoppervlakte	Jaarlijkse retributie
Minder dan 10 m <sup>2</sup>	400,— F
Van 10 tot 50 m <sup>2</sup>	600,— F
Meer dan 50 m <sup>2</sup>	1.000,— F

### 2) Voor elke stoomketel meer aan boord van een schip:

50 m <sup>2</sup> en minder verwarmingsoppervlakte, zoals hierboven.	
Meer dan 50 m <sup>2</sup> verwarmingsoppervlakte	500,— F

B. Jaarlijkse schouwing van de niet met stoom werkende voortstuwingsmotoren van koopvaardij-schepen en vissersvaartuigen:

Tot 100 effectieve paardenkracht (EPK)	375,— F
Meer dan 100 tot 250 EPK	500,— F
Meer dan 250 tot 500 EPK	750,— F
Meer dan 500 tot 1000 EPK	1.000,— F
Meer dan 1000 tot 2000 EPK	1.500,— F
Meer dan 2000 tot 4000 EPK	2.500,— F
Meer dan 4000 tot 6000 EPK	3.750,— F
Meer dan 6000 tot 8000 EPK	5.000,— F

Voor elke 2000 EPK.

of deel van 2000 EPK meer 750,— F

Voor niet geklasseerde koopvaardij-schepen wordt de retributie B verdubbeld.

Voor de vissersvaartuigen die uitsluitend de Schelde bevaren, worden de retributies van tarief III tot op 1/4 teruggebracht.

## TARIEF IV — RADIO-ELEKTRISCHE INSTALLATIES

### A. Koopvaardij-schepen:

a) Eerste schouwing van de radio-elektrische inrichting in verband met het afleveren van de vergunning en van het radioveiligheidscertificaat	1.500,— F
b) Periode schouwing van die inrichting	600,— F
c) Schouwing van de radio-elektrische inrichting van vreemde schepen in verband met het afleveren van het radioveiligheidscertificaat	1.500,— F
d) Schouwing van de radio-elektrische inrichting van een vreemd schip, dat niet in bezit is van het radioveiligheidscertificaat in verband met het uitreiken van een «rapport van onderzoek»	1.500,— F

### B. Vissersvaartuigen:

#### 1. Radiotelegraafposten:

a) Eerste schouwing van de radiotelegraafpost in verband met het afleveren van de vergunning	600,— F
b) Periodieke schouwing van die post	250,— F

#### 2. Radiotelegraafposten: zenders of zenders-ontvangers:

a) Eerste schouwing	350,— F
b) Periodieke schouwing	250,— F

C. Wordt de zender van de radio-elektrische installaties vervangen, of worden die installaties in belangrijke mate gewijzigd, dan is door de inspektie van die posten de retributie verschuldigd die bepaald is voor een eerste schouwing.

## TARIEF V — GEDEELTELIJKE SCOUWING BUITEN

### HET NORMALE TOEZICHT

Gedeeltelijke schouwingen van Belgische en vreemde schepen, buiten het normaal toezicht, met betrekking tot de afgifte of de mede-onttekening van een bewijs:

a) Schouwing van de romp, ook in het droogdok:	
Schepen tot 150 nettotonnemaat	180,— F
Schepen van meer dan 150 nettotonnemaat tot 1000 ton	600,— F
Schepen van meer dan 1000 nettotonnemaat	1.500,— F
b) Schouwing van de romp na herstelling wegens aanvaring, stranding, enz.	
Schepen tot 150 nettotonnemaat	250,— F
Schepen van meer dan 150 ton tot 1000 ton nettotonnemaat	
Schepen van meer dan 1000 ton nettotonnemaat	1.200,— F
2.000,— F	
c) Schouwing van machines:	
Voor een vermogen van 250 EPK en minder	250,— F
Voor een vermogen van meer dan 250 EPK tot 1000 EPK	500,— F
Voor een vermogen van meer dan 1000 EPK	1.000,— F
d) Schouwing van de vaste of seilichten:	
Drie lichten en minder	200,— F
Een stel (elektrische- of petroleumlichten)	450,— F
Twee stellen (elektrische- of petroleumlichten)	800,— F

<b>e) Schouwing van de reddingtuigen :</b>	
1 boot	250,— F
2 tot 3 boten	450,— F
4 boten	600,— F
5 tot 8 boten	1.000,— F
per boot meer	250,— F
1 tot 3 vloten	100,— F
per vlot meer	50,— F
1 tot 2 pneumatische reddingsvloten aan boord van vreemde schepen	300,— F
per vlot meer	150,— F
<b>f) Schouwing van de stuurinrichtingen :</b>	
In alle gevallen	350,— F
<b>g) Schouwing van de lading en stoupage :</b>	
Wanneer uit de door de zeevaartspektiedienst gedane vaststellingen blijkt dat tijdens het verblijf van het schip in een Belgische haven of in Belgische zeevateren het vrijboord op enigerlei ogenblik kleiner is dan hetwelk overeenkomstig de internationale voorschriften betreffende de uitwatering bepaald is;	
Wanneer uit de door de zeevaartspektiedienst gedane vaststellingen blijkt dat de lading niet behoorlijk gestouwd is, zodat het schip zich in gevaar bevindt;	
Wanneer wegens vermoedens van overlading of gebrekkige stouwing de tussenkomst van de zeevaartspektiedienst door de konsul of door de bemanning ingeroepen wordt, om het even welke vaststellingen naar aanleiding hiervan gerlaan werden :	
— schepen van 1000 ton en minder nettotonnemaat	2.000,— F
— schepen van meer dan 1000 ton nettotonnemaat	6.000,— F
<b>h) Stabiliteitsproef voor vreemde schepen :</b>	
Schepen van 1000 ton en minder nettotonnemaat	4.000,— F
Schepen van meer dan 1000 ton nettotonnemaat	6.000,— F
Voor niet geklasseerde koopvaardij-schepen worden de onder a), b) en c) vastgestelde retributies verdubbeld.	

#### TARIEF VI — REDDINGBOTEN IN AANBOUW

Toezicht op de in aanbouw zijnde reddingboten in verband met het afleveren van een certificaat :

Boten 6 meter en minder lang, per boot	400,— F
Boten meer dan 6 meter lang, per boot	750,— F
Motorreddingboten, per boot	1.000,— F

#### TARIEF VII — DUPLIKATEN

Schouwingen in verband met het afleveren van een duplicaat van enig certificaat

	100,— F
--	---------

#### TARIEF VIII — VRIJBOORD

a) Schouwingen in verband met het uitreiken van een eerste certificaat van uitwatering of met het medeondertekenen van een eerste certificaat van uitwatering, uitgereikt door een erkende klassifikatie-maatschappij :

Nettotonnemaat	(1)	(2)
Tot 250 ton	1.800,— F	3.600,— F
Meer dan 250 tot 500 ton	2.700,— F	5.400,— F
Meer dan 500 tot 1000 ton	3.600,— F	7.200,— F
Meer dan 1000 tot 1500 ton	4.500,— F	9.000,— F
Meer dan 1500 tot 2000 ton	5.500,— F	11.000,— F
Meer dan 2000 tot 2500 ton	7.500,— F	15.000,— F
Meer dan 2500 tot 3000 ton	9.000,— F	18.000,— F
Meer dan 3000 tot 4000 ton	10.000,— F	20.000,— F
Voor elke 1000 ton, of deel van 1000 ton meer	500,— F	1.000,— F

b) Schouwingen in verband met het vernieuwen van het certificaat van uitwatering of met het medeondertekenen van een door een erkende klassifikatiemaatschappij vernieuwd certificaat van uitwatering : 50 pct. der onder a) voorziene retributies.

#### TARIEF IX — HIJSTOESTELLEN EN VASTE WERKTUIGEN

Schouwingen in verband met het algemeen onderzoek van het laad- en losgerei :

Nettotonnemaat	(1)		(2)	
	(a)	(b)	(a)	(b)
Tot 250 ton	110 F	225 F	225 F	450 F
Meer dan 250 tot 500 ton	160 F	325 F	325 F	650 F
Meer dan 500 tot 1000 ton	225 F	450 F	450 F	900 F
Meer dan 1000 tot 1500 ton	275 F	550 F	550 F	1.100 F
Meer dan 1500 tot 2000 ton	335 F	675 F	675 F	1.350 F
Meer dan 2000 tot 2500 ton	375 F	750 F	750 F	1.500 F
Meer dan 2500 tot 3000 ton	450 F	900 F	900 F	1.800 F
Meer dan 3000 tot 4000 ton	500 F	1.000 F	1.000 F	2.000 F
Voor elke 1000 ton, of deel van 1000 ton, meer	60 F	110 F	110 F	220 F

- (1) Jaarlijkse schouwing.  
 (2) Schouwing in verband met de eerste uitreiking van het algemeen certificaat van een nieuw schip of aan een schip dat onder Belgische vlag komt en vierjaarlijkse schouwing.  
 (a) Schepen met ten hoogste vier laadmasten.  
 (b) Meer dan vier laadmasten.

De schouwingen van vreemde schepen die niet in het bezit zijn van de bescheiden, erkend als zijnde gelijkwaardig aan die voor de Belgische schepen voorgeschreven, geschieden kosteloos indien de zeevaartspektiedienst ze uit eigen beweging verricht. Worden deze schouwingen gedaan op verzoek van de rederij, de kapitein, de konsul of de bemanning of voor het laden of lossen van die schepen gebezigd personeel, dan geven zij aanleiding tot inning van een retributie gelijk aan deze voor de jaarlijkse schouwing van een Belgisch schip van dezelfde categorie.

#### TARIEF X — BIJZONDERE PRESTATIES

Bijzondere schouwingen, buiten het normaal toezicht, op aanvraag van de reder en waarvoor geen retributie is voorzien bij vorige tarieven : Per vakatie van acht uren afwezigheid en minder (reis- en verblijfkosten van de inspecteur inbegrepen) 1.000,— F  
 Voor ieder verdeelbare uur afwezigheid boven de acht uren 100,— F

De schouwing met betrekking tot de afgifte van het bewijs van deugdelijkheid voor zeilvissersvaartuigen, strandboten en soortgelijke open boten zonder voortstuwingsmotor, is kosteloos, behalve de schouwing van de stoomketel.

Aflevering van een getuigschrift tot afvaart geeft aanleiding tot het heffen van een eenvormige retributie van 1.000,— F. De retributies komen te laste van het schip en moeten worden betaald door de kapitein of door de rederij.

Het ministerieel besluit van 19 mei 1947 betreffende het tarief der rechten voor schouwing van de schepen wordt opgeheven. — B

## INTERNATIONALE VISSERIJTENTONSTELLING IN NOORSE VISSERSHAVEN TRONDHEIM

Het is van 19 tot 29 augustus van volgend jaar dat in de Noorse vissershaven Trondheim de tweede Noorse Visserijtentoonstelling zal doorgaan. Thans reeds wordt van internationale zijde een ruime belangstelling voor de visserijbeurs betoond.

De beslissing hiertoe werd genomen te Londen in april jl. en sedertdien lieten reeds verscheidene buitenlandse maatschappijen de wens tot deelname geworden.

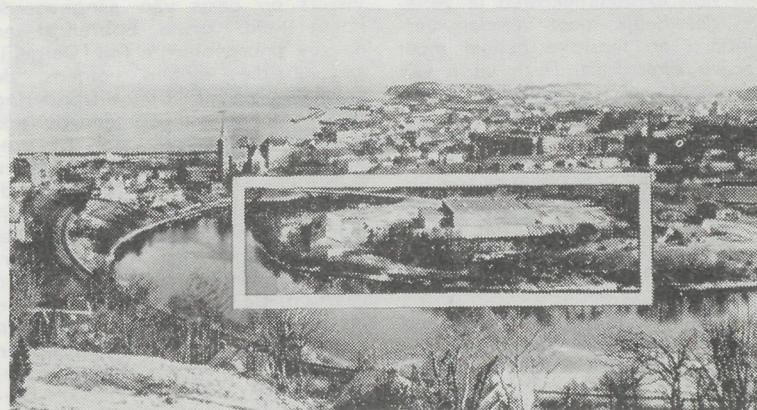
Het doel van deze tentoonstelling bestaat in het weergeven van een beeld van de Noorse visserijindustrie en aanverwante takken, evenals de buitenlandse visserijaktiviteiten. Aldus zal men zowel aan de fabrikant als aan de verbruiker de gelegenheid bieden elkaar nader te kontakteren, met het oog op nuttige gedachtenwisselingen. De inrichters rekenen inderdaad op de medewerking van de binnenlandse en buitenlandse fabrikanten met het oog op de tentoonstelling van een zo groot mogelijke variatie van

materialen en uitrustingen voor visserij en verwerkingsindustrie.

Noorwegen heeft steeds een van de voornaamste rollen gespeeld in de Europese visserijbedrijvigheid; zo werd ondermeer in 1963 niet minder dan 1.350.000 ton visprodukten aangevoerd, waardoor zij meteen de eerste plaats bekleedden op de ranglijsten van de West-Europese visserijstaten. Als dit uitgerkend wordt in verhouding tot het aantal inwoners komt Noorwegen op de derde plaats op de wereldstatistiek, na Peru en IJsland.

Deze expositie is in feite de eerste tentoonstelling in Noorwegen die een uitgesproken internationaal karakter heeft.

Buiten de eigenlijke visserijbenodigdheden zal men verder ondermeer een overzicht kunnen krijgen van de scheepsbouw, machines en uitrustingen voor de vissersvaartuigen, transport- en verwerkingsmateriaal en een gespecialiseerde literaire afdeling. — B



Een algemeen zicht op de Noorse vissershaven Trondheim, met middenin de in aanbouw zijnde expositiegebouwen.