

BERICHTEN ZEEVARENDEN

A
A
N

BELGIE

(Med. Zeediensten Antwerpen
1-10-64 — H. 40278).

**21/200(T) Lombardsijde. —
Zeevaartse schietoefeningen**
Zie B.a.Z. 1-16-1964.

Gedurende de periode van 26 oktober tot en met 7 november 1964 zullen schietoefeningen uitgevoerd worden door artillerie in de grote sektor, als volgt :
van 26 tot en met 31 oktober 1964 : op de werkdagen van 0800 tot 1100 GMT (0900 tot 1200, plaatselijke tijd) en van 1300 GMT (1400, plaatselijke tijd) tot zonsondergang. Zij worden 's zaterdags geschorst om 1200, plaatselijke tijd.
van 2 tot en met 7 november 1964 : op donderdag 5 en vrijdag 6 november, zonder onderbreking van 0800 GMT, plaatselijke tijd) tot zonsondergang.

De schikkingen van B.a.Z. 1-17-1964 zijn van kracht.
(Med. AA. Sch. Lombardsijde
9-10-64 — H. 40301).

**21/201 Westdiep. —
Lichtstortboei Nieuwpoort
herlegd.**

Positie : 51°10'10"N — 2°38'07"E.
De lichtstortboei van Nieuwpoort werd herlegd in de gekarteerde positie.

B.a.Z. 5/63(T)-1964 vervalt.
(Zie Belg. krt. „Vlaamse Banken”
(Med. Loodswezen Oostende
12-10-64 — H. 40310).

**21/202 Noordzee. — Westdiep.
Wrakdiepte gewijzigd.**
Zie B.a.Z. 16/172-1964.

Positie : 51°11'02.3N — 2°40'11"5E.
De gepeilde diepte 77 wijzigen in een afgedregde wrakdiepte van 70 dm „Wk”.
(Zie Belg. krt. „Vlaamse Banken”
(Hydrografie Oostende).

**21/203(T) Westhinder-Vlissingen
route, —
Lichtboei „A.1” vervangen.**

Positie : 51°21'55".2N — 2°53'26".5E
De lichtboei „A.1” werd tijdelijk vervangen door een RWVS lichtboei met radarreflektor. (Afk. : Fl).
(Zie Belg. krt. „Vlaamse Banken”
(Med. Loodswezen Oostende
12-10-64 — H. 40310).

**21/204 Schelde. — Vaarwater
Oudendijk-Frederik.
Wijziging in de betonnen en de
verlichting.**

1. Positie : 51°20'04"N — 4°16'57"E.
Het laag licht Frederik werd ± 8 m N verplaatst en geeft nu met het hoog licht Frederik leiding in 138° in plaats van 136°. Overigens ongewijzigd.
2. Positie : 51°20'50"N — 4°15'45".5E.
De zwarte lichtboei No 89 werd 80 m 055° verlegd in 104 dm water, naar bovenstaande positie.
3. Positie : 51°20'31"N — 4°16'14"E.
De zwarte lichtboei No 91 werd 80 m 030° verlegd in 100 dm water, naar bovenstaande positie.
In de boeienlijn 87 - 89 - 91 - F.O.D. staat respectievelijk 85 - 86 en 68 dm water.
4. Positie : 51°20'33".5N — 4°16'25"E.
Een rode lichtboei „F” (Afk. : I 8 sek) werd gelegd in 80 dm water, in bovenstaande positie.
(Zie Belg. krt. „Schelde” en Lichtenlijst 1962 - Nos 540, 547 en 552/B0352).

**21/205 Schelde. — Kruisschans.
Wijziging in de betonnen en de
verlichting.**

1. Positie : 51°17'11"N — 4°19'15"E.
De zwarte lichtboei No 101 werd 80 185° verlegd, naar bovenstaande positie.
In de boeienlijn 97-101-103 staat nu respectievelijk 65 en 50 dm water.
2. In het hoog geleidelicht Lillo is de sektorgrens verlegd van 039° naar 069°, nabij de zwarte lichtboei Nr. 97.
3. In het lichtbaken Meestooft is de sektorgrens verlegd van 176° naar 175°.
(Zie Belg. krt. „Schelde” en Lichtenlijst 1962 - Nos 584/B0369,1, 588 en 600/B0376).

**21/206 Schelde. — Rede Antwerpen.
Oosterweel. Wrak verwijderd.**

Positie : 51°14'27"N — 4°22'58"E.
Het wrak van de, nabij het afwaartse lichtbaken van Oosterweel gezonken sleepboot „Raymond Letzer” werd uit de rivierbedding verwijderd.

De wrakboei vermeld in bovenstaande positie werd opgenomen.
B.a.Z. 20/195(T)-1964 vervalt.
(Zie Belg. krt. „Schelde”).
(Med. Zeediensten Antwerpen
30-9-64 — H. 40274).

NEDERLAND

**21/207 Lichtschip „Noord-Hinder”
wederom uitgelegd.**

Positie : ± 51°39'.3N — 2°33'.0E.
Het lichtschip „Noord-Hinder” is herlegd; het vervangende reserve-lichtschip „N-H” is binnengehaald.
B.a.Z. Belg. krt. „Vlaamse Banken”).
(Ned. B.a.Z. 3487 — H. 40298).

**21/208 Westerschelde.
Be NW Hansweerd. Wrak**

Op 51°27'00"N — 3°59'36"E, nabij rode ton No 40, aanbrengen een zichtbaar wrak.
B.a.Z. 20/198(P)-1964 vervalt.
(Zie Belg. krt. „Schelde”).
(Ned. B.a.Z. 3413 — H. 40284).

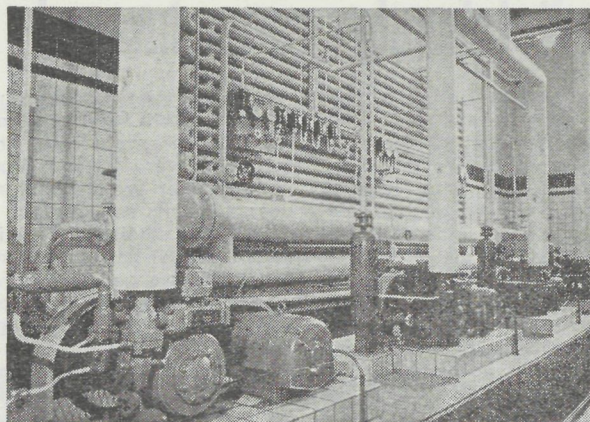
**21/209 Westerschelde — Bocht van
Walsoorden. Betonnen gewijzigd.**

- a. De rode lichtboei 48A verplaatsten (± 400 m N-waarts) naar 51°23'22"N — 4°02'32"E.
- b. Op 51°23'02"N — 4°02'42"E aanbrengen een rode lichtboei met radarreflektor „48B” (Afk. : I r 8 sek).
N.B. - De lichtboei sub b wordt bij zware ijsgang vervangen door een rode sparboei of ton.
(Zie Belg. krt. „Schelde” en Lichtenlijst 1962 - Nos 460 en 461).
(Ned. B.a.Z. 3454 — H. 40284).

BELGISCHE KAART „VLAAMSE BANKEN” — NIEUWE UITGAVE

Er wordt ter kennis van de belanghebbenden gebracht dat de nieuwe uitgave 1964 van de kaart „Vlaamse Banken” verschenen is. Tevens is van deze uitgave een kaart verkrijgbaar welke voorzien is van het rood-groen Decca-patroon (Chain 5).
De uitgave 1963 vervalt.

KOELMACHINEKAMER



galer K 638

Behalve aar. de afwerking, wordt door onze technici de grootste zorg aan de opstelling besteed, zodat de efficiëntie van elk apparaat, tijdens het bedrijf, 100% tot uiting komt. Geen risico, dus GRASSO.



ATELIERS FRANÇOIS N.V.
CLAESSENSSTR. 53 - BRUSSEL 2 - TEL. (02)25.43.03
FABRIEKEN TE SCLLESSIN (LUIK) - TEL. (04)52.21.63

DRINGENDE BERICHTEN (D.B.Z.) van kracht op 14-10-64.

39. Haven Zeebrugge. — Positie ± 51°21'.5N — 3°12'E. Lichtboei „Z.4” tijdelijk opgenomen.
071615.
268. Blankenberge haven. — Positie ± 51°19'.5N 3°08'E. Rood schitterlicht op uiteinde wandelpier brand vast.
191920.
279. Scheur-Wielingen route. — Positie ± 51°24'.5N — 3°15'E. Lichtboei „Sch.9” 4 kabels E uit positie.
072230.

Adreswijziging bij „Europêche”

De maatschappelijke zetel van de Internationale Redersvereniging «Europêche», die vroeger gevestigd was aan de Hendrik Baelskade, 25 werd met ingang van 15 oktober jl. overgebracht naar de Stevinstraat, 21 te Brussel - Tel. 18.37.97. -B.

dagen krijgen. De biezonderste dagen zijn dan echter reeds voorbij en de reizen moeten geen dag verlengd maar een dag verkort worden. Voor de week van 1 november is het omgekeerd en de schepen die als «overblijvers» bestempeld worden, zullen er nog een dagje moeten bijlappen.

VERKOOPSCHIKKINGEN IN NOVEMBER

Iets waar de meeste reders al wel zullen aan gedacht hebben is het wegvallen van een paar verkoopdagen in volle week tijdens de komende novembermaand. Reeds bij de maandinzet staan we met een dag minder waarop niet verkocht wordt. De feestdag van Allerheiligen, 1 november valt inderdaad op een zondag en de paritaire commissie besliste dat die dag zou genomen worden op maandag 2 november. Er zal op dinsdag dan ook een half uur vroeger met verkopen begonnen worden omdat men een ruime aanvoer op die dag voorziet. In verband hiermee had men wel mogen een uur vroeger beginnen, zoals vorig jaar trouwens ook reeds werd gedaan. Het zal op dat halve uur niet komen dat de kopers er vroeger moeten zijn. Zij die hun vis vroeg nodig hebben om te verwerken zullen daar trouwens geen graten in vinden. Die week, en die dag zal de aanvoer van IJslandse vis inderdaad tamelijk ruim zijn.

Nog in verband met die week van 1 november, gezien er de maandag geen verkoop is zal er waarschijnlijk op zaterdag 31 oktober wel een verkoop ingericht worden. Dit om een periode van 3 opeenvolgende dagen zonder verkopen te vermijden. Nu er echter praktisch niet op haring wordt gevestigd, heeft dit minder belang en het zal zeker niet aan te raden zijn om een vangst vis in de afslag te zetten op zaterdag 31 oktober.

Een gorie week later staan we dan met de feestdag van 11 november die op een woensdag valt en waar we dus ook maar 2 verkoop-

Al met al zit de novembermaand niet te best in mekaar voor onze visserij. Bij het bepalen van feestdagen en dergelijke, wordt er nu eenmaal met onze vissers weinig of geen rekening gehouden. Evenmin trouwens als bij het afschaffen van vleesloze dagen.