

Een bezoek aan de nieuwe Oostendse schouwburg anno 1903

genoteerd en vertaald door Yves DINGENS

Tijdens het Interbellum bezat Oostende nog talrijke mooie gebouwen daterend uit de Belle Epoque. In de Tweede Wereldoorlog werd het prachtige Kursaal door de Duitse bezetter af- gebroken om er luchtafweergeschut te installeren en bij hun aftocht in 1944 dynamiteerden de Duitsers het sierlijke Postgebouw. Maar het is pas na de oorlog, en dan vooral in de zestiger jaren, dat de kaalslag volop zou beginnen.

Een dieptepunt hierbij is het jaar 1966 toen de waardevolle Oostendse schouwburg tegen de vlakke ging en vervangen werd door het Europacentrum. In de jaren 60 waren het Kursaal en de Schouwburg beide in handen van eenzelfde uitbater, die het Kursaal volop promootte en de Schouwburg veronachtzaamde. Ons beoisch stadsbestuur besloot dan ook ons theater maar af te breken en dit in flagrante tegenstelling tot andere steden die een dergelijke parel van hun bouwkundig erfgoed koesteren en restaureren. In Oostende kon dit bovendien gebeuren zonder protest van de bevolking!

In de gedigitaliseerde krantencollectie van onze openbare bibliotheek vonden we een interessant artikel in de lokale Franstalige krant "L'Echo d'Ostende" van 27/09/1903. Dit artikel, ondertekend GEO, dat we hebben trachten te vertalen, geeft een mooie gedetailleerde beschrijving van het interieur van het gebouw, enkele maanden vóór de officiële opening.

A trip down Memory Lane, dus.

BEZOEK

Tussen de onderwerpen die onze bevolking en ook de buitenlanders die hier verblijven bezig houden, moet men op de eerste plaats de voltooiing vermelden van onze nieuwe schouwburg. Deze is bestemd om eindelijk het krot van de Weststraat (1) te vervangen, waaraan een vindingrijke directeur in een ogenblik van grootheidswaanzin de ronkende titel "Koninklijke Schouwburg" (Théâtre Royal) toekende, een titel die het gebouw steeds heeft behouden (2).

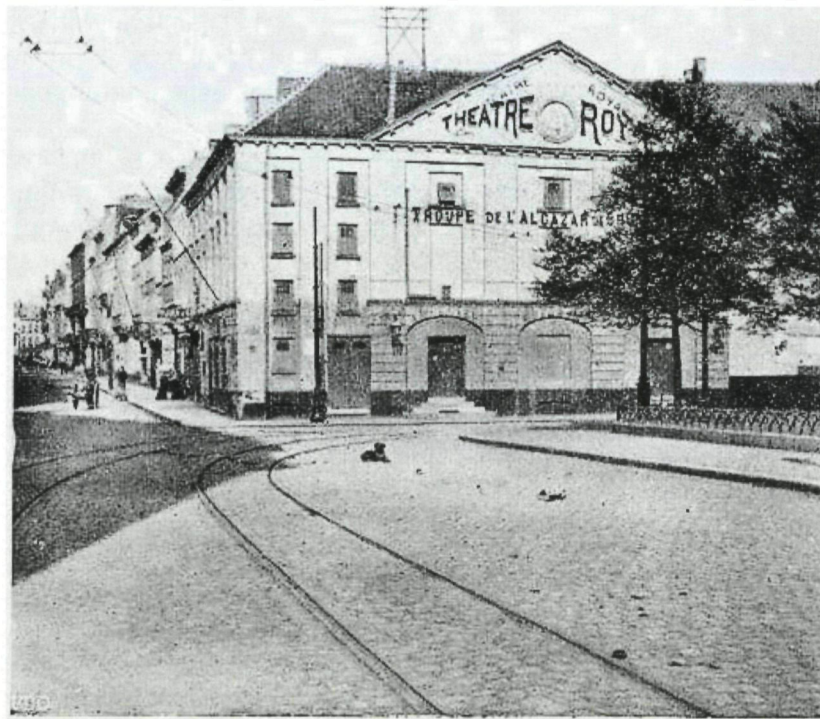
Een tijd geleden ontmoetten we de heer Chambon (3), de uitmuntende architect die de plannen opstelde. Hij verzekerde ons dat het Schepencollege de uitdrukkelijke wens had uitgesproken dat de nieuwe schouwburg zou uitgebaat worden vanaf het zomerseizoen 1904. We waren zeer tevreden met deze beslissing die in Oostende een ware lacune opvult en aanstonds besloten we om een gedetailleerd bezoek te brengen aan de in gang zijnde werken. En zo kwam het dat we gisterennamiddag met als gids de vriendelijke stadsingenieur dhr. Verraert (4) de gelegenheid kregen om kennis te maken met onze nieuwe toneelzaal.

We zijn daar werkelijk verrukt buitengekomen. Geen enkel punt werd verwaarloosd bij deze bouw van een speciale soort. Niet alleen heeft men de laatste verbeteringen toegepast in de theaterbouwkunst maar men heeft vooral oog gehad voor het gemak van de toeschouwers: brede gangen, vestiaires, buffetten, wc's op alle verdiepingen, balkons die zich bevinden aan de rand van deze verdiepingen. Alles werd voorzien en er is in België geen toneelzaal waar de kleinste details het voorwerp hebben uitgemaakt van zo bijzondere zorgen.

Men kent de gevel die zich verheft langs de kant van de Vlaanderenstraat, helemaal wit, waarop medaillons zijn geplaatst en die zich aldus voortzet over een deel van de Van Iseghemlaan. Het is dit eerste gedeelte dat allereerst het voorwerp zal uitmaken van ons bezoek. Op het gelijkvloers treden we binnen op de hoek van de Vlaanderenstraat en de Van Iseghemlaan in het prachtige café dat met al haar bijgebouwen weldra het voorwerp zal uitmaken van een speciale aanbesteding. De muren van het café dat met vijf brede vensteropeningen uitgeeft op de Vlaanderenstraat en met drie op de Van Iseghemlaan, zullen volledig worden bekleed met marmeren platen; het plafond is in een mozaïek van kleuren en de grond is een mozaïek in blauwe en witte kleur zoals die van het Kursaal; tenslotte ondersteunen prachtige zuilen van Schots graniet de eerste verdieping.

In de kelderverdieping zal een ruime biljartzaal worden ingericht naar het voorbeeld van wat in Engeland geschiedt en zoals men onlangs heeft geïnstalleerd in het "Grand Hôtel" te Brussel.

Op de eerste verdieping hebben we het publieksfoyer: dit omvat een prachtige zaal, 23 meter lang, 15 meter breed en ongeveer een tiental meter hoog. De schikking van deze zaal is zo, dat men er eventueel bals kan geven, muziekuitsvoeringen en zelfs salontoneelvoorstellingen. Tenslotte heeft men ook de mogelijkheid voorzien om banketten in te richten die zouden georganiseerd worden door de uitbaters van het café.



OSTENDE. — Le Théâtre et la Rue d'Ouest

Naast deze eerste groep en als het ware een onafhankelijke constructie vormend, vinden we de hoofdingang van de schouwburg die zal worden overdekt met een luifel, zodat de personen die per voertuig aankomen, beschut kunnen uitstappen. Bij het binnengaan vinden we rechts en links de loketten. In het midden leidt een grote trap naar de controle, waarachter de voornaamste vestibule van het theater zich ontsluit met de vestiaire en de sanitaire installaties. Daar hebben we dus de ingang van het gelijkvloers van de zaal, en vervolgens twee volledig gescheiden trappen waarvan de ene enkel toegang geeft tot de eerste verdieping, de andere tot de tweede. Wat betreft de trap naar het derde verdiep (de engelenbak), deze zal toegang geven op de binnenkoer van het theater die men slechts kan bereiken langs de Langestraat. Deze driedubbele inrichting heeft tot doel gedrang te vermijden, vooral in het geval dat de zaal overhaast ontruimd wordt.

Deze blok van het gebouw die het toegangsportaal uitmaakt, zal op elke verdieping omvatten: a) een vestiaire, b) een toilet voor dames en voor heren, c) een foyer of bar, d) tenslotte een vestibule die ook toegang geeft tot de buitengalerijen waarover we het verder zullen hebben.

Daar de overlopen van de verschillende verdiepingen opengewerkt zijn, zullen de toeschouwers het binnenkomen van het publiek van het gelijkvloers en van de eerste loges en balkons kunnen gadeslaan. Dit zal vooral op de avonden waarop gala's en premières plaatshebben, een grote interesse opwekken, voornamelijk voor de nieuwsgierigheid der vrouwen. Voor het geval dat een feest zou gegeven worden in het foyer van de schouwburg, zullen de twee eerste delen van het gebouw waarover we het zonet hadden, volledig afgezonderd kunnen worden van de volgende.

Laten we hier tenslotte nog aan toevoegen, dat de diverse bijkomende diensten ten gebuik van het publiek verenigd zijn in dit tweede gedeelte van het gebouw, dit om de rondgangen volledig vrij te houden die ruime doorlopen vormen voor de toneelzaal – ze zullen 2,50 meter breed zijn: dat is heel wat anders dan die van de Weststraat.

* * *

We komen nu tot het derde gedeelte van het gebouw dat het auditorium of de eigenlijke toneelzaal omvat. De indruk die thans uitgaat van deze immense lege zaal – van de kelderverdieping tot de nok 30 meter hoog – is grandioos: het is om van te duizelen! De zaal lijkt nu ontzaglijk groot, omdat ze zelfs nog niet het geraamte bevat van de cirkelvormige galerijen op de drie verdiepingen. Wat betreft het gelijkvloers: balkjes duiden de sterke helling aan die voorbehouden wordt voor de stalles (5). Men zal vanop alle plaatsen beslist een zeer goed zicht hebben!

Zoals gezegd, zal elke categorie plaatsen een cirkelvormige vrije ruimte hebben van zo'n 2,5 meter breed; deze zal op elke verdieping toegang geven tot een balkon dat uitgaat op de Van Iseghemlaan en dat een overdekte galerij zal vormen, behalve voor de bovenste verdieping. Het balkon van deze laatste is afgezoomd door een balustrade waar binnen enkele dagen vier prachtige standbeelden van de vermaarde beeldhouwer Julien Dillens zullen worden geplaatst.

De galerijen zullen de toeschouwers toelaten om een luchtje te scheppen en een sigaret te roken, zonder de verdieping waar ze zich bevinden te moeten verlaten.

De toneelzaal zelf zal 1199 zitplaatsen tellen, die als volgt zijn verdeeld:

Gelijkvloers: 178 zetels, waarvan 18 klapstoelen

238 parterreplaatsen, waarvan 16 klapstoelen

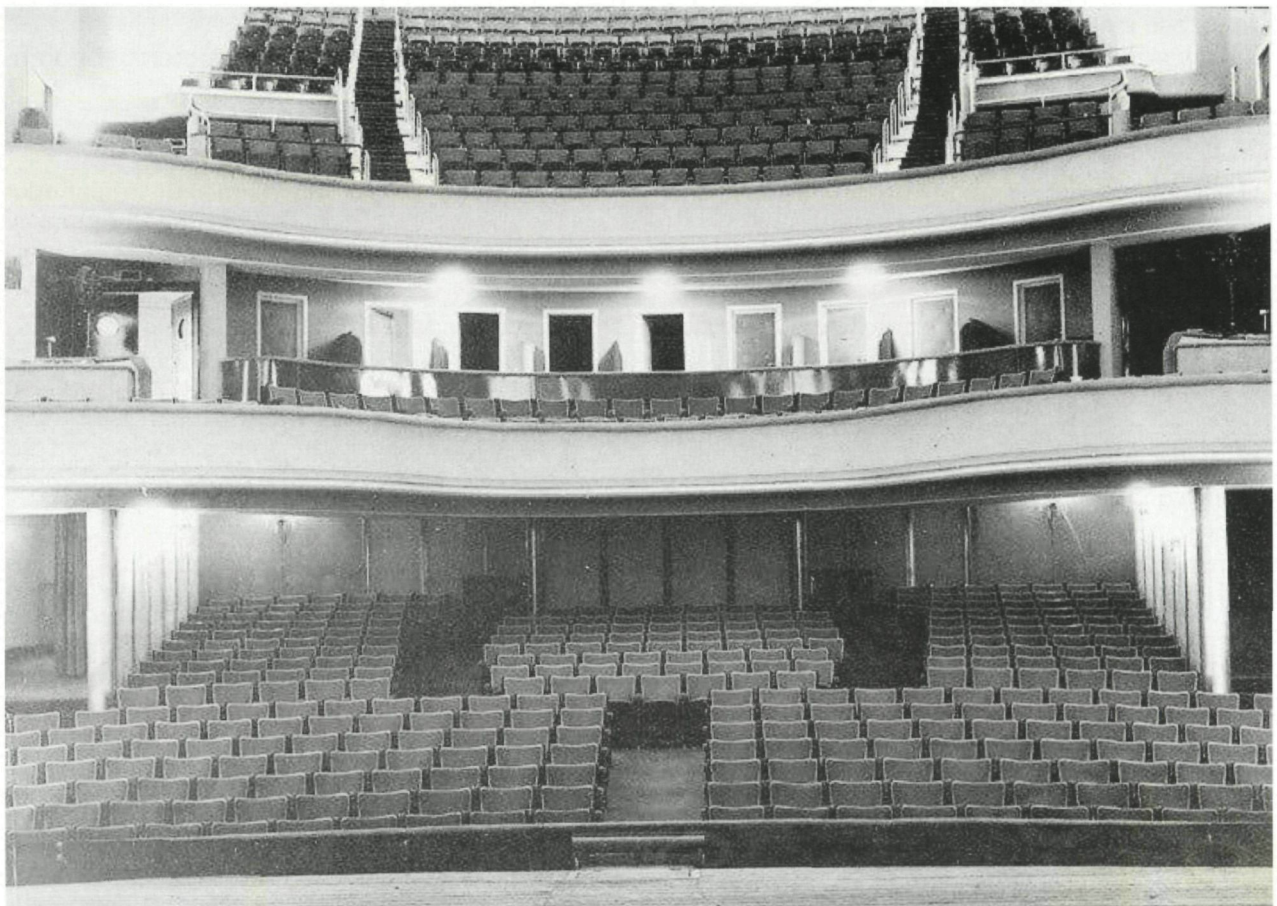
36 parterrelogeplaatsen

Eerste verdieping: 187 plaatsen van loges en balkons

Tweede verdieping: 162 plaatsen van loges

Derde verdieping: 348 plaatsen van het amfitheater (de engelenbak)

De twee avant-scèneloges op de 1^{ste} verdieping zullen worden voorbehouden: deze "côté cour", d.w.z. rechts, wanneer men uitkijkt op de scène, voor Z.M. de Koning; gene "côté jardin" voor het Schepencollege.



De loge van Z.M. zal voorafgegaan worden door een klein salon. Men zal er toegang toe hebben langs een trap die zelf uitgaat op een particuliere ingang, overdekt door een luifel in de Van Iseghemlaan. Het orkest dat ingericht is volgens de laatste wetten van het theater en zoals deze die

men onlangs nog heeft gewijzigd in de Muntschouwburg, is lager geplaatst dan de stalles (5) en bevindt zich gedeeltelijk onder het proscenium.

Er zal plaats zijn voor 45 musici; deze zullen een afzonderlijke ingang hebben die uitgaat op de binnenkoer van de Schouwburg.

* * *

We zijn bijna aan het einde gekomen van onze missie. We zijn bij het laatste gedeelte van het gebouw dat uitgaat zowel op de Van Iseghemlaan als op de Langestraat; en dat omvat: de scène, het foyer van de artiesten en hun loges, de loge van de regisseur, de burelen van de Directie en van de verhuring, en tenslotte de magazijnen voor rekvisieten en decors.

De scène is 20 meter breed en 12 meter diep. De opening, bij de omlijsting van het toneel (6), zal 9 meter bedragen. Ze zal met de zaal in verbinding staan, enkel langs een klein deurtje dat alleen maar geopend zal zijn 's nachts, na de voorstelling, om de brandweerman van dienst toe te laten zijn ronde te doen in de zaal.

De scène zal van een hijsmachine voorzien zijn met al de laatste moderne verbeteringen, zowel in de toneelzolder als in de twee verdiepingen onder het toneel en die zal toelaten om de meest ingewikkelde voorstellingen te geven. Aan de muren zijn reeds de passerelles van de machinisten verankerd. De decors zullen naar hun magazijn worden gebracht langs een helling met zachte glooiing, met houten rollen, volgens een heel nieuw systeem dat zal toelaten de raamwerken in hun magazijn te hijsen zonder enige beschadiging.

* * *

De verlichting zal volledig met elektriciteit gebeuren. In de zaal zelf zal geen lichter zijn die teveel plaats zou innemen.

De verwarming zal gedeeltelijk door hete lucht, gedeeltelijk door stoom met zeer lage druk gebeuren.

* * *

Bij het buitenkomen aan de kant van de Langestraat vonden we een grote vrije ruimte. Er was sprake van dat men hier een stelplaats zou inrichten voor de kanonnen van de artilleriebatterij. Hierover werd nog geen beslissing genomen; de plaats lijkt ons nochtans uitstekend, voldoende ruim. Zou het idee definitief opgegeven zijn?

Op te merken valt, dat men het gebruik van hout heeft vermeden: ijzer en steen zijn de enige ruwbouwmaterialen die worden gebruikt.

* * *

Er rest ons nog de taak de heer Chambon, wiens theater men als een model in het genre zal bezoeken, van harte en zeer oprecht te feliciteren. Onze dank gaat naar de heer Verraert voor de vriendelijkheid waarmee hij ons heeft willen rondleiden en ook de nota's heeft willen bezorgen die onze taak hebben vereenvoudigd.

* * *

De schouwburg zal dus uitgebaat worden vanaf de komende maand juli. Vanzelfsprekend zal de interieurdecoratie nog niet voltooid zijn. En de toneelzaal zal nog heel wit zijn. De decoratie zal volgende winter worden aangebracht. Maar het zal reeds een ware krachttoer zijn om alles te voltooien vóór deze datum. De heren Chambon en Verraert hebben er alle vertrouwen in, waarom zouden we hen niet geloven?

Wat betreft de soort uitbating, dit is een heel speciaal en heel delicaat punt en we nemen ons voor hierop binnenkort terug te komen.

Ostende, Théâtre royal



Ostende Le Théâtre.



Men beweert dat Z.M. de Koning de grootste belangstelling heeft voor de bouw van dit prachtig gebouw. Men zegt zelfs dat hij het officieel zou inhuldigen. Des te beter, want we geloven dat onze stad daar een nieuw element van ontspanning van eerste rang zal bezitten dat weldra de geliefkoosde afspraak zal worden van onze mooie buitenlandse kolonie.

EPILOOG

De nieuwe schouwburg werd in 1904 ingehuldigd doch de deuren werden pas in 1905 geopend onder het bestuur van Georges Marquet. Een herinneringsmedaille in goud werd geslagen.

Bij de plechtige viering van het 50-jarig bestaan van de Oostendse Koninklijke Schouwburg op zaterdagavond 25 februari 1956 werden herinneringen opgediept door de bekende folklorist Ary Sleeks (pseudoniem van Karel Seys):

“ Al het mogelijke kwaad werd sinds jaren reeds gezegd en geschreven nopens het uiterlijke van onze huidige schouwburg, zodat ik het overbodig acht er nog een schepje bij te doen. Wat de schouwburgzaal betref, waren de lokalen aanlokkelijk, stemmig en met smaak ingericht. De koffiekamer of “foyer”, de omloop van de loges, de schenkzaal, de wandelgangen waren oprecht meesterlijk uitgevoerd. Ik herinner me nog deze loges-omloop, le “pourtour des loges”, versierd geschilderd met galante onderwerpen naar Fragonard, Boucher, Lancret, enz. Ja, het interieur van onze schouwburg geleek wel een roze suikerpraline of bonbon. Een echte “Bonbonnière” dus” (7).

Bij de opening van de schouwburg werd voorgesteld om de straatnaam te wijzigen in “Avenue de l’Opéra” (tenminste toch voor het gedeelte tussen Kursaal en theater). De benaming “Boulevard Van Iseghem” (hoewel een terechte hulde aan een verdienstelijke burgemeester) had immers een pejoratieve bijklank gekregen door de inrichtingen die er gevestigd waren (8).

Tijdens de Eerste Wereldoorlog werd de schouwburg beschadigd. Dat de restauratiewerken niet via een aanbesteding geschieden verwekte enige wrevel (9).

In 1946 lezen we in de krant (10):

“Wie in juli de schouwburg zal bezoeken, zal niet veel meer van de vroegere herkennen. Niet alleen de zaal wordt omgebouwd, maar ook hall en wandelplaatsen worden verplaatst.

Alles wordt er zo ingericht dat wanneer men grote dansfeesten wil inrichten een dansvloer kan gelegd worden, van het toneel af tot het einde der zaal. Het bekende “Bal du Rat Mort” zal volgend jaar dus reeds in een ruimere omgeving kunnen plaats hebben. Van het oude gebouw, in 1905 gebouwd door architect Chambon die ook het Kursaal heeft ontworpen, zal niet veel overblijven”. Het begin van het einde?

VERWIJZINGEN

- 1) De Weststraat werd omgedoopt tot Adolf Buylstraat bij besluit van het Schepencollege van 23 november 1919.
- 2) In 1816 richtte Jacques Deridder een schouwburg op in een oude brouwerij die gelegen was op het einde van de zuidkant van de Weststraat en rechtover de eerste Westpoort. In 1845 werd de stad Oostende er eigenaar van. De beslissing een nieuwe schouwburg te bouwen in de Van Iseghemlaan had als gevolg dat het theater aan de Komediemplaats verkommerde en tenslotte onder de slopershamer terechtkwam.
(Bron: D. Deschacht: *Oostendse straatnamen van A tot Z*).
- 3) Alban Chambon: geboren te Varzy (Bourgogne) in 1847, overleden te Brussel in 1928. Op 16-jarige leeftijd trok hij naar Parijs. Begon als leerjongen en bekwaamde zich in de sierkunsten in verschillende ateliers. Behaalde een diploma van beeldhouwer aan de “Ecole des Beaux-Arts” te Parijs. In 1868 vertrok hij naar Brussel. Was aanvankelijk tekenaar bij verscheidene architecten. Huwelijk in 1870. Wordt vrijmetselaar in 1873. In dat jaar begon hij een atelier aan de Livornostraat (Elsene). Hij maakte ontwerpen op papier, maar ook als gipsmodel op ware grootte: daardoor kon hij de verhoudingen en lichtwerking beter beoordelen. In Brussel opent in 1880 het “Edentheater”: een sprookjespaleis in Moorse stijl, het begin van een ware specialisatie voor Chambon. Van 1885 tot 1888 ontwierp hij in Londen 5 theaterinterieurs.

Hij werd ook gevraagd voor andere interieurs, zoals het Brusselse hotel "Métropole" en een muzieksalon in Vlaamse neorenaissancestijl, bekend voor zijn akoestiek, het latere "Théâtre Ranelagh".

In 1896 nam hij de titel van architect aan en begon hij complete architecturale en urbanistische projecten te aanvaarden. Rond deze periode was hij doorgedrongen tot de hoogste kringen en fel gewaardeerd door Koning Leopold II.

In 1894 maakte hij een masterplan voor de aanleg van badplaats Westende en ontwierp ook een twintigtal villa's en cottages die typisch zouden worden voor de Belgische kust, waaronder ook zijn villa "La Westendaise".

Chambon verlegde zijn aandacht naar Oostende waar zijn meesterwerk tot stand kwam. In acht seizoenen herbouwde hij het Kursaal van Joseph Naert. Aan het op zich al frivole origineel voegde hij zijn eigen accenten toe.

Aan de Van Iseghemlaan liet hij in recordtempo een schouwburg oprichten (1903-1905), in zijn eclectische, kleurrijke, figuratieve stijl. Toen door de wet op de kansspelen de bron van inkomsten voor de financiering van de bouw opdroogde, zou Chambon aan het stadsbestuur hebben voorgesteld alvast met de funderingswerken te beginnen, en dat op zijn eigen kosten en risico's. (Hier treedt hij op als stroman voor Leopold II). Gevels met grote bogen, guirlandes, nissen, gevelbeelden. Maar juist die chaos maakte het een schattig bouwwerk, vol lijnvoeringen en een niet te definiëren stijl. Toch zijn er enkele verwantschappen op te merken met het kursaal.

Verder aan de Van Iseghemlaan, hoek Louisastraat, stond de dancing "La Terrasse" (opgericht via de onderneming "La Westendaise"), een eigenaardig gebouw met plat dak waarbij veel ijzer en ceramiek werd gebruikt (verdwenen).

Verder citeren we nog de Graaf de Smet de Naeyerbrug (1904-1905) en drie paviljoentjes van de rioldiensten uit 1907 aan de oostzijde van het Leopoldpark, op de Groentemarkt en het kruispunt "Petit Paris" (verdwenen).

Meer en meer ging Chambon zich toeleggen op urbanistische projecten voor Leopold II. Hij maakte grote plannen voor de omgeving van de Congreskolom, het Troonplein en de Kunstberg in Brussel. Door de dood van de vorst zou er niets van in huis komen. De ster van Chambon was tanende.

Tussen 1910 en 1918 zou hij nog op de Brusselse Wolvengracht 46 een uitbreiding ontwerpen van de gebouwen van de Algemene Spaar en Lijfrentekas (waarvan het eerste gebouw door Hendrik Beyaert werd ontworpen).

Hij stierf vrijwel onopgemerkt in 1928.

Bronnen:

https://nl.wikipedia.org/wiki/Alban_Chambon

https://fr.Wikipedia.org/wiki/Alban_Chambon

<https://www.oostende.be/product.aspx?id=5079>

4) Auguste Verraert (geboren te Bredene Sas 1861- overleden te Oostende 1942).

Hij behaalde aan de Hogeschool Gent het diploma van "ingénieur des constructions civiles". Beroep: architect.

In 1889 vermeld als ere-ingenieur bij "Bruggen en Wegen". Hetzelfde jaar benoemd tot ingenieur van de (Oostendse) "Dienst openbare werken", ter opvolging van Ed. De Cuyper. Met Alban Chambon en Antoine Dujardin was hij een van de trouwe medewerkers van de bouwlustige Leopold II.

- De vorst droomde van een ring van promenades rond Oostende. A. Verraert tekende de plannen voor de Koninginnelaan die in 1891-1892 als wandelweg werd aangelegd tussen het Maria-Hendrikapark en "Petit Paris".

- 1893: Een betere oplossing wordt gevraagd voor de plaatsing van het kursaalorkest: de constructie van een tribune is aangewezen. Na een proefconcert stemde de gemeenteraad hiermee in. Ook de "Koninklijke Loge" in het Kursaal werd door Auguste Verraert en medewerkers ontworpen.
- 1894-1895: Hij werkt aan plannen voor de maritieme installaties, samen met 6 ingenieurs. Verraert pleit voor het aanwerven van tijdelijk extra-personeel hiervoor.
- September 1897: "Ecole gratuite de garçons", - Muziekschool en stedelijke gezondheidsdiensten met dodenhuisje.
- 1889: Voorstel om het nieuw watergesticht naar "Het Bosje" over te brengen. In 1891 rapport ingediend over de bouw van een nieuwe watertoren. De nieuwe 88m hoge watertoren stort in op 6 september 1899. In 1900 wordt een nieuwe toren opgericht.
- Bouw Sint-Jozefskerk: er wordt geopteerd voor een neo-gotische stijl. In 1895 worden de plannen goedgekeurd. In 1897 funderingswerken en eerste steenlegging. Op 18 maart 1901 in gebruik genomen.
- 1906: A. Verraert is voorzitter van een commissie die zich moet beraden over de bouw van een nieuwe vissershaven en vismijn. Er wordt gekozen voor de huidige plaats. Plannen gereed in 1912. Eerste steen in 1927.
- 1912: de heren Verraert, Dr. Moreaux en Dr. Felix worden leden van de Commissie over de verschillende aspecten i.v.m. bouw van het Thermenpaleis. Van de concrete plannen van ir. Verraert komt niets in huis.
- Verder: plan voor Oostendse industriehaven (ca. 1922-1923); plannen voor atheneum (zijde Rogierlaan); het Labo; Conscienceschool aan Stuiverstraat; medewerking aan de uitbouw van de Opex.
- Op 30 april 1926: hoofdingenieur van de stadsdiensten:
Tot 30 augustus 1934 in dienst;
In oktober 1936 in de gemeenteraad gehuldigd (titel van ere-ingenieur).

(Bron: <https://www.oostende.be/product.aspx?id=5113>)

- 5) Het woord stalles is overgenomen uit het Frans en betekent volgens Van Dale "Groot woordenboek van de Nederlandse taal" (15^{de} editie):
 - (1) de voorste rijen plaatsen gelijkvloers in een schouwburg, enz.
 - (2) rang van goede plaatsen ongeveer halverwege tegen de voorste en achterste rijen in een bioscoopzaal.
- 6) Deze omlijsting draagt in het Frans de poëtische benaming: "les manteaux d'Arlequin".
- 7) Het Kustblad; 29/02/1956.
- 8) La Saison d'Ostende; 18/09/1904.
- 9) L'Echo d'Ostende; 15/07/1920 en 27/11/1920.
- 10) De Kustbode; 14/06/1946.