

# De parkkiosk in Oostende (2)

Vincent Duflo

(Vervolg van deel 1 - Gidsenblad, nummer 1, 2000)

## DE NIEUWE KIOSK

Gedurende enkele jaren vernemen wij niets meer over de nieuw te bouwen kiosk tot de pers in mei 1883 meedeelt dat de maquette van de nieuw te bouwen muziekkiosk af was, maar dat ze nog niet in dat jaar gerealiseerd zou worden.

In afwachting dat de nieuwe kiosk er zou komen, werd de idee geopperd om het zeildoeken baldakijn van de estrade te vervangen door een dennenhouten afdak. Akoestisch zou men een veel beter resultaat verkrijgen. Hoe goed en hoe mooi er thans geconcentreerd mocht worden, met een zeildoeken baldakijn kon men zeker geen kwaliteit verwachten.

Alles bleef echter bij een voorstel en weer werd alles stil rond de parkkiosk. Wij moeten wachten tot maart 1885 voor meer nieuws.

Tijdens de Gemeenteraad van 30 maart 1885 kregen de raadsleden kennis van het nieuwe kioskproject ontworpen door de stadsingenieur. Raadslid Victor MICHENS had felle kritiek op de kostprijs, die was gesteld op 9.000 frank.

Victor MICHENS had zelf bij een aantal bedrijven inlichtingen ingewonnen en had een Frans bedrijf in Saint-Sauveur-les-Arraz gevonden die een prachtige gietijzeren muziekkiosk met een oppervlakte van 100 m<sup>2</sup> (29) kon leveren voor slechts 6.500 fr. Het betrof een model dat bekroond werd op verscheidene exposities. Daar de muziekkiosk af was, verzekerde het bedrijf dat zij binnen de vijftien dagen de nieuwe kiosk kon plaatsen. Aangezien zijn tegenvoorstel merkkelijk goedkoper was, vroeg hij dat zijn project voorrang zou krijgen op het voorgere-

stelde kioskproject van 9.000 fr., temeer dat zijn kioskvoorstel even elegant en even stevig was, alsook aan alle muzikale vereisten voldeed.

Op de tussenkomst van raadslid Leon THOMA, die erop wees dat er eigenlijk was afgesproken dat de nieuwe kiosk tussen de 3.000 à 4.000 fr. mocht kosten, repliceerde Victor MICHENS dat men voor die prijs slechts een kiosk met strodak kon hebben, waarop muzikaal niet behoorlijk kon worden gespeeld, daar het geluid door het strodak zou worden opgeslorpt.

Burgemeester Charles JANSSENS zelf verkoos een rustieke kiosk met strodak boven een metalen muziekkiosk. Hij opperde de vraag of de sonoriteitsproblemen niet opgelost zouden zijn als de kiosk inwendig voorzien zou worden van een tweede houten gewelf waarbij een holle ruimte zou worden gelaten tussen het uitwendige strodak en het inwendige houten gewelf.

Uiteindelijk besliste de Gemeenteraad om het voorstel van de stadsingenieur en het tegenvoorstel van MICHENS door te verwijzen naar de Commissie van Openbare Werken voor onderzoek.

Een kleine maand later bracht de Burgemeester tijdens de Gemeenteraad van 20 april 1885 verslag uit van het onderzoek van de commissie. De commissieleden waren het er roerend mee eens dat de voorlopige kiosk vervangen diende te worden. Trouwens het regende klachten vanwege de militaire muziekkapel die weigerde nog verder te spelen op die houten estrade.

Wat het kiosktype betrof heerste er wel verdeeldheid onder de commissieleden. Een aantal steunde het project van de stadsingeni-

(29) De werkelijke oppervlakte van de kiosk bedraagt echter geen 100 m<sup>2</sup>, maar slechts 64,68 m<sup>2</sup>

eur. Anderen opteerden voor een rustieke muziekkiosk. De meerderheid van de commissieleden was echter gewonnen voor het kiosktype dat raadslid Victor MICHENS wist te ontdekken in Frankrijk.

Wel diende er met harde hand te worden onderhandeld als de Raad zou beslissen zich te scharen achter het voorstel van MICHENS, omdat het een kioskmodel betrof dat nergens elders te verkrijgen was. Vandaar dat bepaalde commissieleden tegen dat voorstel waren, omdat het niet kaderde in het overeengekomen principe dat alle openbare werken zouden worden toegewezen via een openbare aanbesteding. Daar dat model slechts bij één bedrijf te verkrijgen was, kon bijgevolg niet worden overgegaan tot een openbare aanbesteding.

Die kritiek van bepaalde commissieleden werd weerlegd met het argument dat de schappelijke prijs en de artistieke kwaliteit van de kiosk een afwijking van het gehanteerde principe van openbare aanbesteding rechtvaardigde. De commissie was echter wel van oordeel dat de toewijzing van alle bijkomende werken, zoals de bouw van de kioskbasis, wel diende te gebeuren via openbare aanbesteding.

Het Franse bedrijf werd dus bereid gevonden om die kiosk te plaatsen volgens model en plan, voor een bedrag van 5.500 fr. De douanekosten voor het overbrengen van de kiosk vielen echter ten laste van de Stad. Daar het gewicht van de kiosk ongeveer een 6.000 kg bedroeg zouden de douanekosten zo'n 600 fr. bedragen (30).

Raadslid Désiré SERRUYS kon genoegen nemen met het kiosktype, maar was echter voorstander om te onderzoeken of er in eigen land geen bedrijven waren die een identieke kiosk konden leveren aan dezelfde voordelige prijs. Hij was de mening toegedaan dat er bij voorkeur eigen bedrijven dienden te worden aangesproken in plaatse van buitenlandse.

Victor MICHENS wees erop dat de Raad gerust mocht ingaan op het advies van de commissie. Normaal bedroeg de kostprijs van zo'n kiosk 15.000 fr. en de Stad kon het ver-

werven voor ongeveer een derde van de prijs, daar dat model niet meer werd gefabriceerd. Het artistiek cachet en het elegante karakter van die kiosk leverde het Franse bedrijf zelfs een eerste prijs op tijdens een expo in Rouen. Geen enkel Belgisch bedrijf kon zo'n geslaagde constructie aan dergelijke prijs leveren.

De heer Désiré SERRUYS was hiervan echter niet overtuigd en stelde de Raad voor van de bestelling te verdagen tot er eerst werd geïnformeerd bij eigen bedrijven. Zijn voorstel werd verworpen met drie stemmen voor bij vier stemmen tegen. De heren Charles PAVOT, Aimé DE BREYNE en Désiré SERRUYS stemden voor, terwijl de heren Auguste DUCLOS, Auguste PEDE, Victor MICHENS en Burgemeester Charles JANSSENS tegenstemden.

Bijgevolg ging de Raad over tot de stemming van de conclusies van de Commissie voor Openbare Werken :

- 1° Onderhandelen met het Franse bedrijf voor het leveren van een kiosk voor het Leopoldpark voor een bedrag ten belope van 5.500 fr.
- 2° Het toewijzen via openbare aanbesteding voor alle bijkomende werken.
- 3° Het inschrijven van een bedrag van 9.000 fr. voor buitengewone uitgaven op de begroting 1886, voor het bekostigen van de bijkomende werken.

De Raad keurde de bevindingen van de commissie goed met vijf stemmen voor bij twee tegen. De heren Charles PAVOT, Auguste DUCLOS, Auguste PEDE, Victor MICHENS en Burgemeester Charles JANSSENS, stemden voor, terwijl de heren Aimé De BREYNE en Désiré SERRUYS tegenstemden.

Conform het verslag van de commissie en het gemeenteraadsbesluit van 30 maart 1885 werd een openbare aanbesteding uitgeschreven voor de bouw van de kiosksokkel. De kostprijs werd geraamd op 1.564,18 fr. Vijf aannemers schreven zich in :

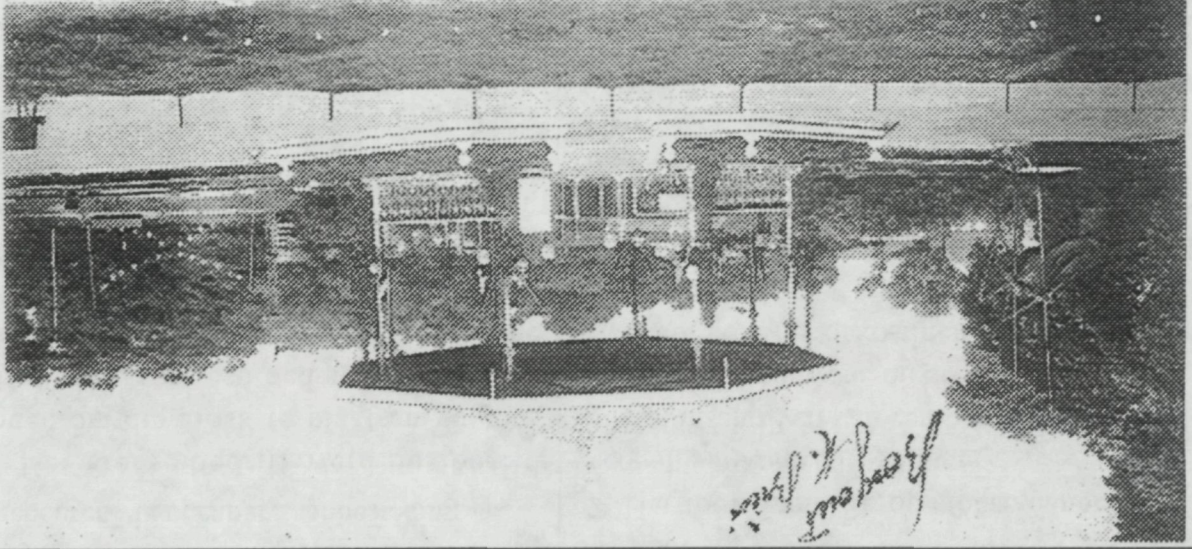
(30) De douanekosten bedroegen 10% van het gewicht van de te importeren massa.

Alb. 2

© 1911 by the American Photo Engraving Co., New York



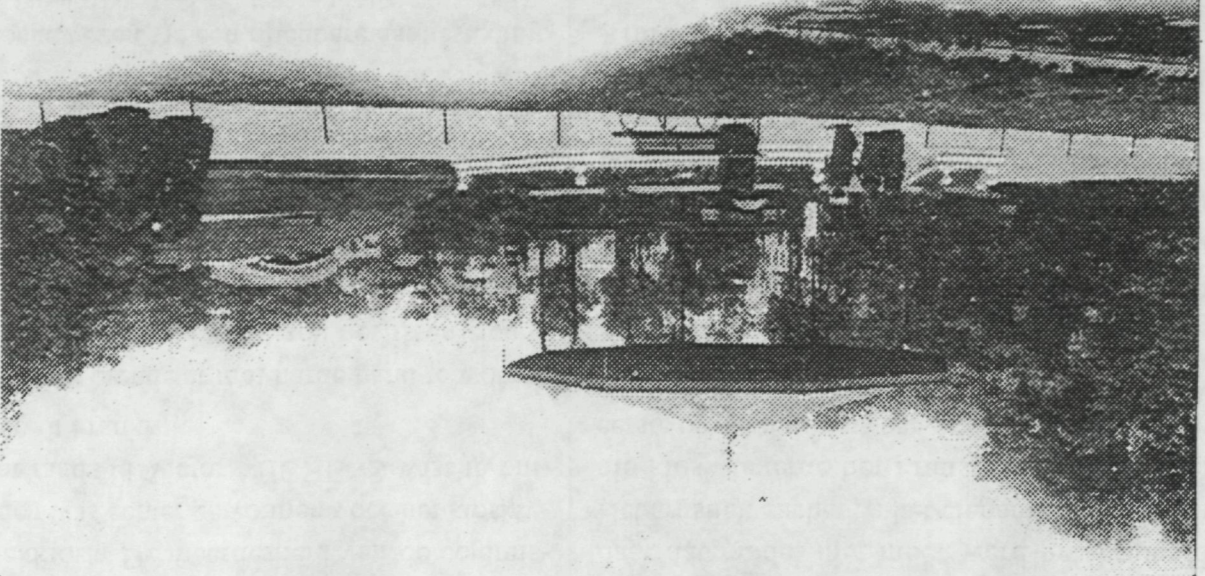
Ostende Kioske dans le parc Leopold



Alb. 1

OSTENDE. — Le Parc

1



- E. VANDENBERGHE 1.328 fr.
- L. POTTIER 1.365 fr.
- L. PANNIER 1.357 fr.
- J. OCKET 1.358 fr.
- L. LOONTIENS 1.395 fr.

In de Gemeenteraad van 5 mei 1885 bracht het College van Burgemeester en Schepenen verslag uit van die aanbesteding, waarbij de Raad akkoord ging om het werk toe te wijzen aan de heer E. VANDENBERGHE, daar hij de voordeligste in prijs was.

Op donderdag, 20 mei 1885, werd de nieuwe kiosk in afzonderlijke onderdelen vanuit Frankrijk overgebracht naar Oostende. Ze werd gestockeerd in een entrepot van de Stad. Kort daarna zou de kiosk gemonteerd worden.

De inhuldigingsplechtigheid - het was een inhuldigingsconcert - was aanvankelijk gepland voor zondag 7 juni 1885. Wat ook de reden mag zijn geweest - misschien had men vertraging opgelopen met de montage - de plechtigheid werd uiteindelijk met één week verdaagd naar zondag 14 juni (31).

Harmonie Euterpe onder leiding van E. PIERKOT, leraar aan de Oostendse muziekschool kreeg de eer het inhuldigingsconcert uit te voeren. Op het programma stonden volgende muziekstukken :

Congo, pas redouble	M. PICARD
Sémiramis, ouverture	ROSSINI
Promenade, polka	E. PIERKOT
Marche du sacre du prophète	MEYERBEER
Le joyeux Ansois, pot pourri populair	WITTERWULGHE

Iedereen was enthousiast over de inplanting van de nieuwe kiosk (afb. 1) op het parkeiland. Dat was een ideale plaats, want waar men zich ook bevond in het stadspark, overall kon men de muziek goed horen.

Een flink aantal jaren later, naar het schijnt in 1899, werd de parkkiosk omgeven door kleine hovingen (afb. 2). Voor de afboording zou men gebruik hebben gemaakt van afbraakmateriaal van de in dat jaar gesloopte oude Koninklijke Stallingen, gelegen aan de

Boulevard du Midi, thans Van Iseghemlaan, waar het nieuwe theater - op vandaag staat daar het Europacentrum - zou worden opgetrokken.

Precieze gegevens over de aanleg van die hovingen wist ik niet terug te vinden.

Die perkaafboording was vrij eenvoudig opgevat maar oogde wel elegant. Hij was net zoals de kiosk achthoekig en bestond uit een geprofileerde boordsteen. Op de acht hoekpunten en aan weerszijden van de trap rustte een plat sokkeltje en een voetstukje met daarop een stenen bol .

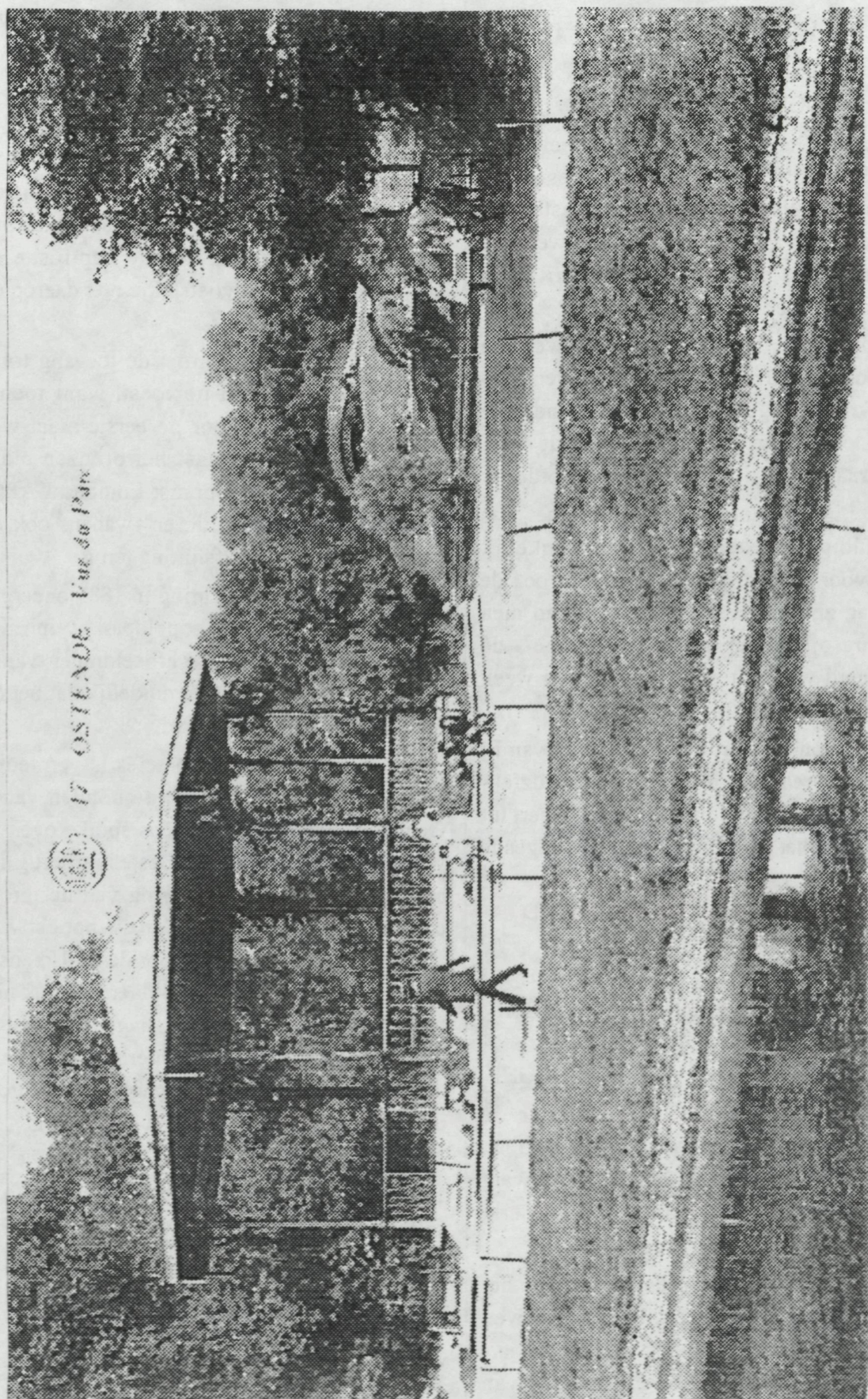
Oorspronkelijk moet de toegang tot de kiosk afgesloten zijn geweest, want toen in 1938 de parkvijver voor de eerste maal werd ontslibd, vond men naast het bronzen plaket van de Oostendse componist Edmond LAPON en tal van oorlogsmunitie en -wapens ook een gedeelte van de kioskafluiting terug.

Sinds haar oprichting in 1885 onderging de muziekkapel in het Leopoldpark weinig veranderingen. Op recentere afbeeldingen van de kiosk (afb. ) zien wij wel duidelijk dat het dak ondertussen werd vernieuwd.

Wanneer het dak precies is vernieuwd, kon ik niet achterhalen. In de notulen van de Gemeenteraad is daar nergens sprake over. Ik vond ook geen enkele aanbesteding terug met betrekking tot de vernieuwing van het kioskdak. Hieruit maak ik op dat dit hoogstwaarschijnlijk in eigen beheer door de stadsdiensten werd uitgevoerd, alhoewel ik hierover ook niets terugvond in de oude jaarverslagen van de Stad Oostende. Weliswaar moet hierbij worden aangestipt dat die verslagen vroeger niet zo gedetailleerd waren zoals dat thans het geval is.

Voortgaande op een brief van 8 mei 1945, die ik terugvond in het archief van de Groendienst en waarin de toenmalige waarnemende directeur van de Bepantingsdienst Burgemeester Henri SERRUYS liet weten dat de muziekkapel in zeer lamentebele toestand verkeerde en diende te worden vernieuwd, is

(31) In de pers is sprake van zondag 16 juni, doch 16 juni is een dinsdag en het is weinig waarschijnlijk dat men op een weekdag die plechtigheid zal hebben gehouden



Агб. 3

het best mogelijk dat kort na de Tweede Wereldoorlog de kiosk van haar nieuw dak werd voorzien.

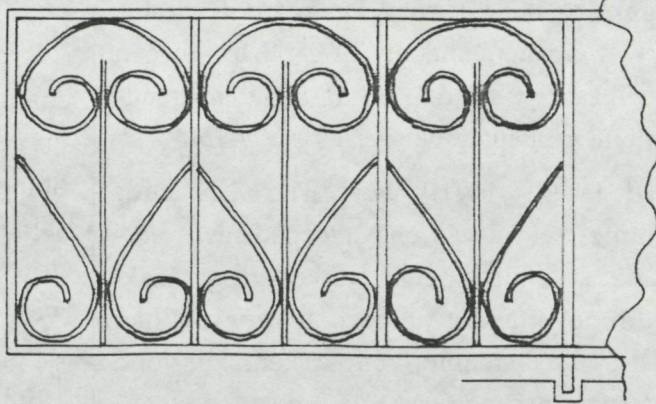
Als wij oude en recente afbeeldingen van de parkkiosk met elkaar vergelijken, vind ik persoonlijk dat met het nieuwe dak de kiosk aan elegantie heeft moeten inboeten. Zo stond er op het oorspronkelijke dak op elk hoekpunt een verticaal decoratief element. Dat bleek een piek te zijn geweest. In het midden van elke dakzijde was eveneens een decoratief element in contre-rouleaumotief (32) aangebracht. Elke dakhoek was eveneens voorzien van een druipstaaf, ook een decoratief element.

Op een vernieuwd dak na, onderging de kiosk in haar bestaan geen noemenswaardige wijzigingen. Hoogstens werd ze voorzien van een nieuwe laag verf ter bescherming tegen corrosie. De kiosk werd nu ook niet elk jaar opnieuw geschilderd. Alhoewel ik aanneem dat zij in haar 114-jarig bestaan toch verscheidene malen met een laagje verf opgefrist zal zijn, heb ik uiteindelijk hiervan maar twee vermeldingen teruggevonden.

In agendapunt 15 van de Gemeenteraad van 24 april 1964 vroeg het College de goedkeuring van de Raad om onder meer de pergola en de bruggetjes in het Leopoldpark te herschilderen. In het kader van die uit te voeren schilderwerkzaamheden vroeg raadslid Marcel FRIEDERICHS, voor het geval er nog wat verf zou overblijven, om ook de parkkiosk een schilderbeurt te geven.

Of zijn vraag nu doorslaggevend was voor de opfrissingswerken aan de kiosk laat ik in het midden, maar een feit is dat enkele maanden later de Gemeenteraad in vergadering van 28 augustus 1964, besliste de parkkiosk te herschilderen. De kostprijs werd geraamd op 17.272 fr en het werk diende vóór de zomer van 1965 te zijn uitgevoerd.

De tweede vermelding dateert van 1972, toen de Gemeenteraad in vergadering van 24 maart 1972 met eenparigheid van stemmen de



Afb. 4

Martens Constructie pvba - Oostende

schilderwerkzaamheden aan de parkkiosk en de -bruggetjes goedkeurde. De kostprijs voor het schilderen van de kiosk werd geraamd op 37.831 fr.

In 1985 moet er sprake geweest zijn van uit te voeren werken aan de parkkiosk, daar ik in het stadsarchief een brief terugvond van het metaalbedrijf Martens Constructions pvba uit Oostende met een offerte voor een nieuwe gemetalliseerde borstwering voor de parkkiosk. Op bijgaande schets (afb. 4) van de firma zien wij duidelijk dat de voorgestelde borstwering eenvoudiger werd opgevat dan de bestaande. Wat ook de reden mag zijn geweest, de originele borstwering werd uiteindelijk niet vervangen.

Alles wijst erop dat de muziekkapel in het Leopoldpark heeft moeten wachten tot 1997 om een grondige facelift te ondergaan. In het kader van de grote renovatie van het Leopoldpark, gestart in 1997, waarbij de parkbruggetjes werden gerenoveerd, een nieuwe oeverversteving aangebracht werd, het paden-net volledig werd heraangelegd en er gezorgd werd voor een vernieuwde parkverlichting door het hergebruik van de oude Oostendse lantaarnpalen, besliste het College van Burgemeester en Schepenen om ook de parkkiosk grondig aan te pakken. De renovatie bestond uit twee fasen.

In de Gemeenteraad van 22 mei 1997 keurde de Raad de eerste fase goed, waarbij de

(32) Het contre-rouleaumotief bestaat uit een reeks spiralen of krulmotieven waarbij elke spiraal of krul in tegengestelde zin is ingeplant op de andere.

trap, de vloer en de hovingen rond het podium aangepakt zouden worden. De kostprijs exclusief btw werd geraamd op 297.500 fr. In een tweede fase zou het dak en de metalen draagconstructie aangepakt worden.

Raadslid Willy VAN HULLE, zeer begaan met het lot van ons stadspark, was verheugd dat er eindelijk eens werk werd gemaakt van de renovatie van de parkkiosk, maar had wel kritiek op de manier van werken. Hij vond het logischer dat men eerst de bovenbouw aanpakte en vervolgens de onderbouw. Nu gingen men omgekeerd te werk. Daarnaast vroeg hij ook in hoeverre er een restauratiedossier was opgemaakt, met het oog op het verwerven van subsidies, daar hij de stelling verdedigde dat de parkkiosk een geklasseerd monument was. Een discussie tussen hem en Schepen Marina Willems ontpopte zich over het al of niet geklasseerd zijn van de parkkiosk. De Schepen van Cultuur, Geert LAMBERT beslechtte het pleit. In tegenstelling tot de kiosk op het Wapenplein, is de parkkiosk geen geklasseerd monument. Raadslid VAN HULLE had het dus bij het verkeerde eind.

Tijdens die eerste renovatiefase werd de kioskvloer die verzakkingen vertoonde uitgebrouwen en vervangen door een grijs-roze tegelvloer. De nieuwe vloer werd geplaatst door Rik STRUBBE uit Eernegem.

De perkafboording daterend van 1899 of iets later werd afgebroken en vervangen door gewone trottoirboordstenen in blauwe hardsteen. Restanten van die voormalige perkafboording zouden overgebracht zijn naar de Groendienst.

Ook de vaste trapconstructie verdween. Daar de arduinen parkafboording thans rondom rond de kiosk loopt, neem ik aan dat er geen vaste trap meer zal worden geplaatst.

In de Gemeenteraad van 24 oktober 1997 werd onder agendapunt 64 de goedkeuring gevraagd voor de tweede renovatiefase van de kiosk. Die tweede renovatiefase werd net zoals de eerste met eenparigheid van stemmen goedgekeurd. De kostprijs werd geschat op

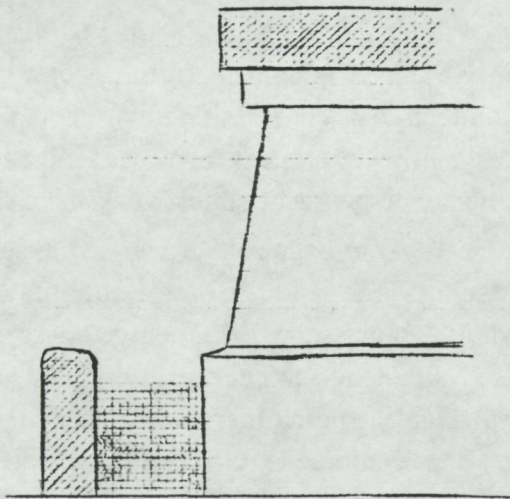
247.900 fr. exclusief btw. Het werk werd toegewezen aan de heer Marnix DE LILLE.

Tijdens het uitvoeren van die werkzaamheden werd echter vastgesteld dat de kiosk er veel erger aan toe was dan gedacht. De draagconstructie verkeerde in zo'n slechte toestand dat er instortingsgevaar heerste. Enkel de goten werden weggenomen en de opdracht werd opgeschort.

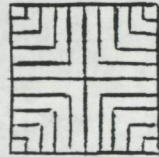
In de Gemeenteraad van 28 augustus 1998 vroeg het College de Raad toestemming om de draagconstructie van de parkkiosk te renoveren. De kostprijs, exclusief btw werd geraamd op 1.000.000 fr. Dat agendapunt werd opnieuw met eenparigheid van stemmen goedgekeurd. De firma G. HEERMIE-VERHEYE uit Knesselare werd belast met de opdracht. In december 1998 werd het kioskdak volledig ontmanteld. In de maand januari 1999 werden de volledig doorgeroeste horizontale verbindings-elementen, die de ene zuil met de andere verbonden en waaraan de dakgoten zullen worden bevestigd verwijderd en vervangen door nieuwe in inox. Tevens werden de kioskzuilen alsook het metalen dakgebinte, dat eveneens sterk is aangetast door corrosie deels gedecapeerd. Hiervoor diende de bruidssluierbegroeiing rond de kioskzuiltjes te worden weggenomen.

Begin maart 1999 werd er verder gewerkt aan de kioskrestauratie. Zo werd de kiosksokkel, uitwendig bekleed met vierkante rijze tegels van 19,5 cm op 19,5 cm. Het werk werd opnieuw uitgevoerd door Eric STRUBBE van Eernegem.

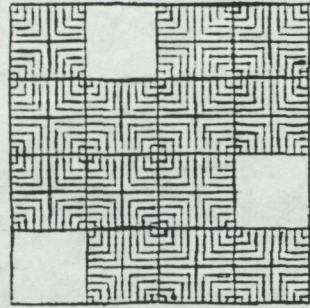
Ook het metalen dakgebinte werd volledig vernieuwd in de eerste helft van de maand maart 1999. Daar de corrosie het dakgebinte te sterk had aangetast, werd het vervangen door een replica in inox. Tegen eind maart waren ook de inwendige en zijdelingse dwarsverbindingen vervangen door nieuwe replica en waren de zuiltjes volledig gedecapeerd en herschilderd in het donkergroen. Alle bruidssluiers waren verwijderd. De uitwendige hoekverbindingen werden ingekort en precies lang genoeg gehouden om als steunpunt te kunnen dienen voor de dakgoten



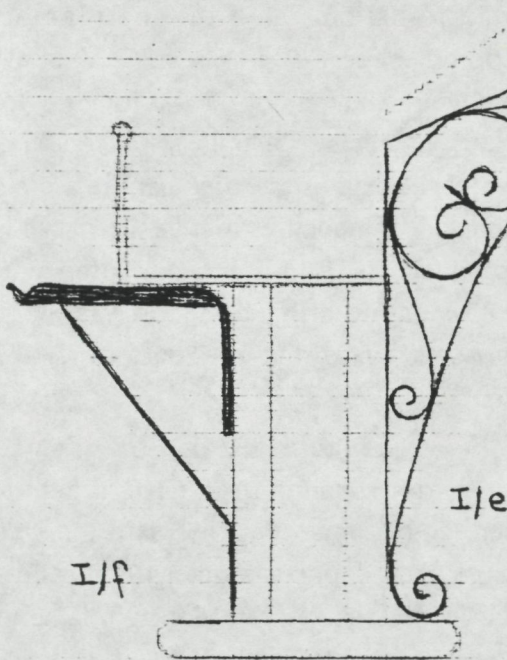
I/a



I/b

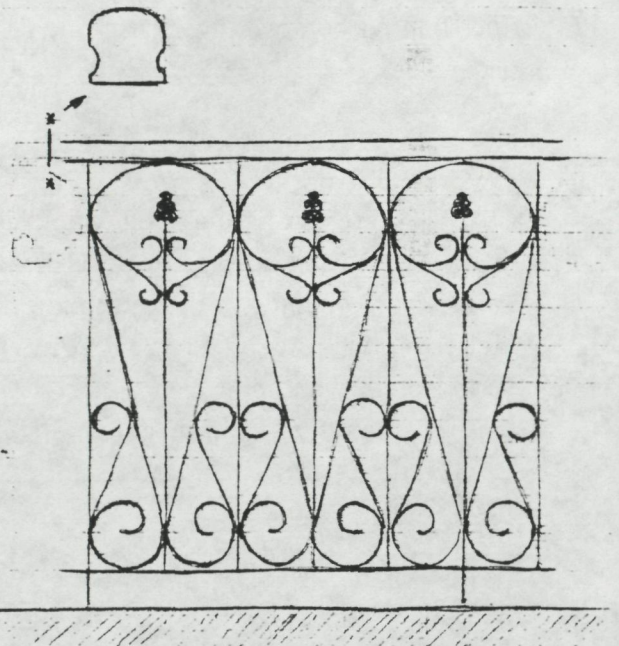


I/c

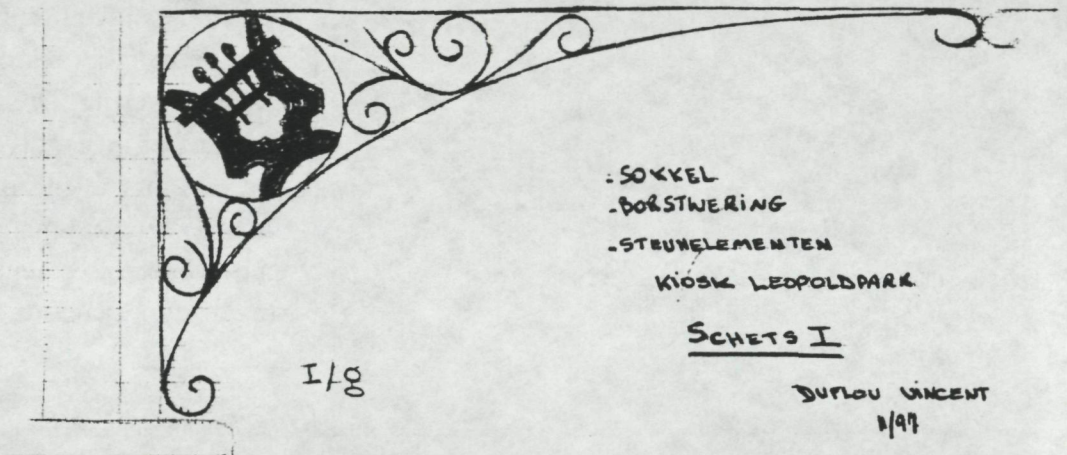


I/f

I/e



I/d



I/g

- SOKKEL
  - BOORSTWERING
  - STREBELEMENTEN
- KIOSK LEOPOLDPARK

SCHETS I

DUFLOU VINCENT  
1/97

De houten zoldering werd eveneens volledig teruggeplaatst. Naar alle waarschijnlijkheid werden de oude plafondlatten hergebruikt, daar ze sporen van afbladderende verf vertoonden.

Het metalen gebinte werd voorzien van houten latten zodat het dak met platen gedicht kon worden. Daarop werden pannelatten bevestigd waarop dan uiteindelijk de zinken dakbedekking werd gemonteerd.

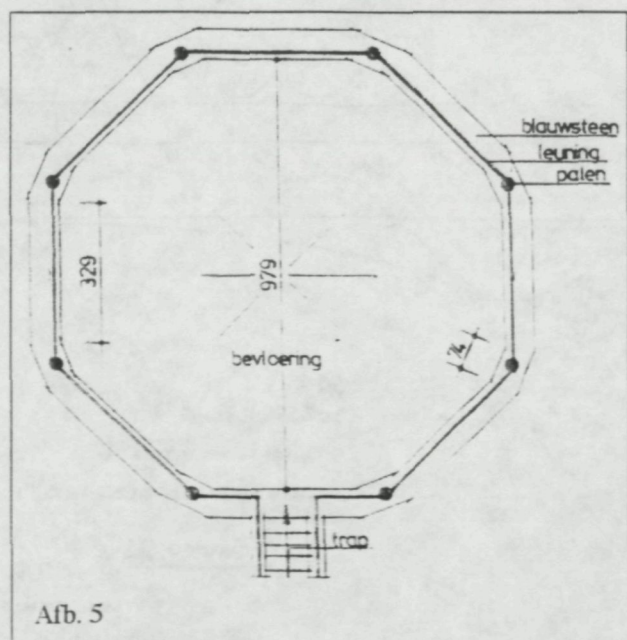
Tevens werd de borstwering aan weerszijden van de toegang voorzien van een nieuw scharniersysteem, wat laat vermoeden dat het de bedoeling is de kiosk opnieuw af te sluiten.

## DE MUZIEKKIOSK ALS ARCHITECTURALE CONSTRUCTIE

De traditionele structuur van een kiosk is drieledig en bestaat uit een basis of sokkel met trap en borstwering, een verticale opstand en een dak.

### HET PODIUM

Naast een podium- en klankkastfunctie hebben praktisch alle muziekkiosksokkels ook nog een bijkomende utilitaire functie. Een duidelijk voorbeeld is de kiosksokkel op het Wapenplein waaronder een elektriciteitscabine en bergplaats zijn ondergebracht. Andere



mogelijke functies zijn opbergplaats voor parkstoelen, -banken en gereedschap voor het onderhoud van parken, zelfs openbare pompinstallaties, publieke toiletten tot vergaderlokalen toe werden ondergebracht onder kiosksokkels.

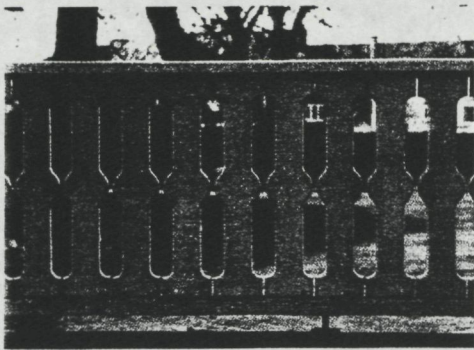
De  $\pm 90$  cm hoge sokkel van de muziekkiosk (schets I/a - 33) in het Leopoldpark bestond uit een massieve achthoekige constructie opgetrokken in baksteen en voorzien van een crèmekleurige beschilderde cementen pleisterlaag. Een bijkomende utilitaire functie heeft ze nooit gehad. Met de kioskrestauratie werd de sokkel bekleed met grijze, vierkante tegels van 19,5 cm. op 19,5 cm. voorzien van een brede voeg. Het achthoekig looppniveau (afb. 5) is afgeboord met van een 50 cm brede boord in blauwe hardsteen. De oppervlakte van het podium bedraagt 64,68 m<sup>2</sup>. Voor de eerste renovatiefase was de kioskvloer gevloerd met okergele tegels (schets I/c). De tegeltjes van 14 cm op 14 cm zijn identiek aan de alom gekende oude zeedijktegeltjes met geometrisch lijnenpatroon (schets I/b). Ik heb niet kunnen achterhalen of dat de originele vloer was. Thans is de kiosk gevloerd met vierkante grijs-roze tegels van 30 cm.

Aanplantingen of hovingen rond een kiosk zijn absoluut geen vaste regel, doch eerder een uitzondering. Uiteraard leent een parkkiosk zich doorgaans beter voor aanplantingen dan een kiosk op een marktplein, alhoewel ik vaststel dat wat de Waalse parkkiosken betreft er bitter weinig zijn die voorzien zijn van groen.

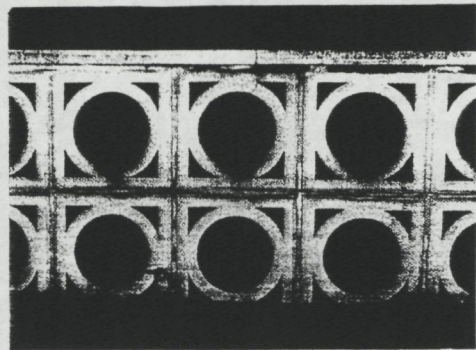
### DE BORSTWERING

Ter beveiliging van de muzikanten zijn de meeste muziekkiosksokkels voorzien van een borstwering. Die borstweringen zijn uitgevoerd in de meest diverse materialen en motieven. De motieven zijn weliswaar afhankelijk van de gebruikte materialen. Zo zijn de houten en betonnen of cementen gemouleerde borstweringen doorgaans de eenvoudigste, omdat zij

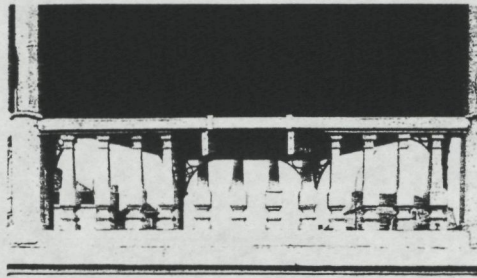
(33) Bij het schetsen werd geen rekening gehouden met de afmetingen.



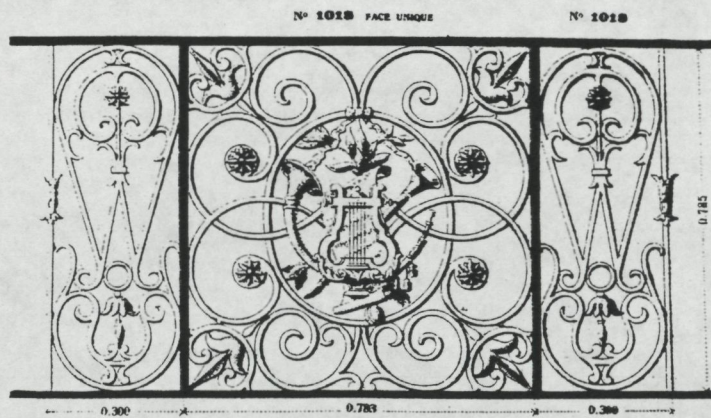
Afb. 6



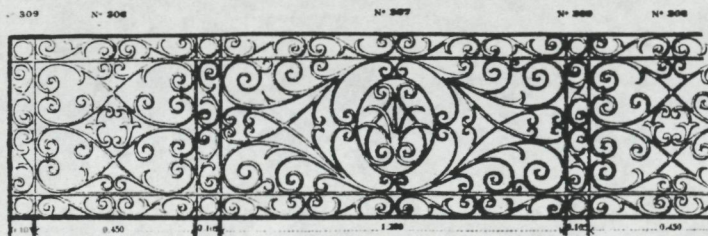
Afb 7



Afb. 8



Afb. 9

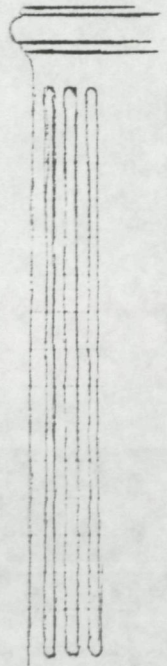


Afb. 10



I/c

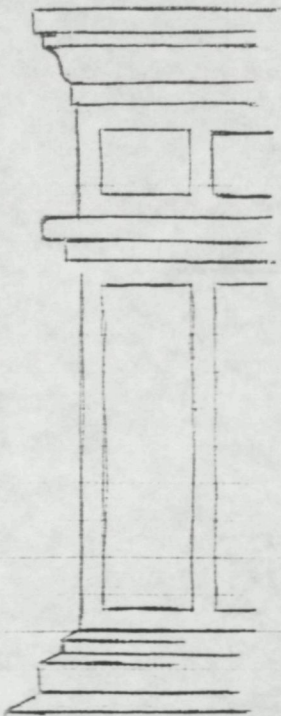
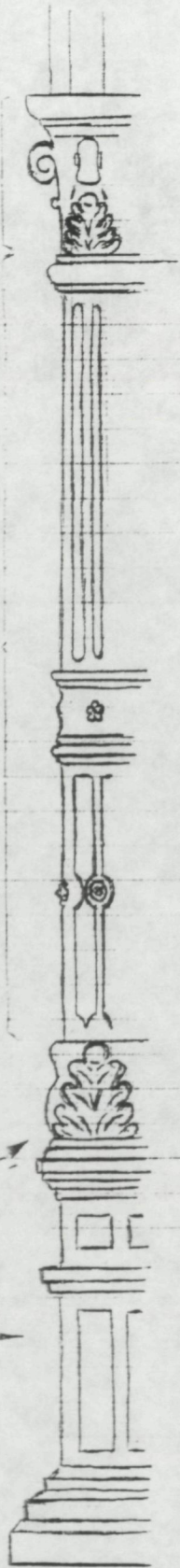
ZIHLSTUDIE KIOSK  
LEOPOLDSTADT



I/b'



I/b

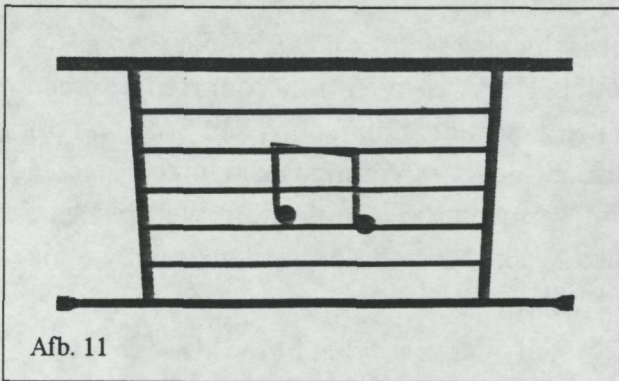


II/a

SKETCHES II

DUFLOU VINCENT  
4/97-99

bestaan uit één eenvoudig repetitief motief (afb. 6, 7 en 8). De metalen, smeedijzeren of gietijzeren borstweringen zijn daarentegen veel drukker versierd, daar het gebruikte materiaal veel meer mogelijkheden biedt inzake decoratiemotieven (afb. 9 en 10). Vaak zijn metalen muziekkioskborstweringen ook versierd met muzikale motieven. Het zijn in hoofdzaak lieren, al of niet in gestyleerde vorm of muzikale trofeeën (34). In mindere mate zijn er ook vaak notenbalken met muzieknoden (afb. 11) verwerkt in de borstweringen.



De circa één meter hoge borstwering van de muziekkiosk in het Leopoldpark is van smeedijzer en samengesteld uit een repetitief motief (schets I/d). Muzikale elementen zijn er niet in verwerkt. Bovenaan is de borstwering met een houten profiel afgewerkt.

#### DE TOEGANGSTRAP

De toegang tot de muziekkiosken bestaat uit een al of niet vaste trapconstructie. In het Leopoldpark was de kiosk tot voor kort langs de westzijde voorzien van een vaste trap met zeven treden. In het kader van de parkrenovatie werd die verwijderd. Het is niet de bedoeling dat er een nieuwe vaste trapconstructie komt, aangezien de huidige arduinen parkafboording rondom de kiosk loopt.

#### DE VERTICALE OPSTAND

De verticale opstand die uiteraard dient om het dak te dragen werd in de meest diverse materialen (hout, ijzer, gietijzer en cement) en modellen uitgevoerd (enkelvoudige of dubbele zuilen of pijlers, al of niet gecanneleerd of

voorzien van decoraties van allerlei aard, al of niet verticaal of schuin ingeplant, enz...).

Het dak van de muziekkapel in het Leopoldpark wordt gedragen door acht enkelvoudige, slanke zuiltjes die op de hoeken van het achthoekig podium staan ingeplant. De zuilen zijn stuk voor stuk druk versierd en bestaan uit drie delen : een voetstuk, de eigenlijke schacht en een kapiteel

De drukversierde voetstukken (schets II/a) met een hoogte van 100 cm zijn achthoekig van vorm en reiken tot aan de borstwering.

De slanke zuilschacht (schets II/b en II/b') is onderaan eveneens rijk gedecoreerd met onder meer florale motieven zoals acanthusbladeren, vier- en vijflobbige bloemen in rosasvorm. Hoger op is de schacht voorzien van veertien afgeronde canneluren.

Op de zuilschacht rust een klein kapiteel (schets II/c) eveneens samengesteld uit florale motieven, dat ons sterk doet denken aan een vereenvoudigd Korintisch kapiteel.

Dit type van versierde holle gietijzeren zuilen met gecanneleerde zuilschacht, kapitelen en sokkels, die enigszins zijn geïnspireerd op de klassieke bouwstijlen kende een groot succes in de kioskenbouw.

#### DE STEUNELEMENTEN

Op elk kapiteel rust een achthoekige onversierde schacht waaraan vier steunelementen zijn bevestigd : één dwarsverbinding aan elke zijde en twee hoekverbindingen. Ze worden aangewend ter ondersteuning van de dakconstructie. Dit is echter geen vaste regel, in die zin dat elke kiosk hiervan werd voorzien.

De dwarsverbindingen zijn die steunelementen die de ene zuil met de andere verbindt. De dwarsverbindingen van de kiosk in het Leopoldpark (schets I/g) zijn versierd met een contre-rouleaumotief met centraal een gestileerde lier in een cirkel geplaatst.

(34) Een muzikale trofee bestaat doorgaans uit een combinatie van florale motieven (o.a. palmtakken) met verscheidene muziekinstrumenten (o.a. lier, hoorn, trompet).

De hoekverbindingen zijn die steunelementen die dwars zijn geplaatst en loodrecht staan op de hoekverbindingen. Elke zuil van de parkkiosk is voorzien van twee hoekverbindingen: één uitwendige en één inwendige.

De inwendige hoekverbinding (schets I/e) dient ter ondersteuning van het metalen dakgebinte (afb. 27) en is eveneens versierd met het contre-rouleaumotief.

De uitwendige hoekverbinding (schets I/f) bestaat uit een gewone geplooid metalen staaf vooraan voorzien van een soort haak. Op vandaag heeft die hoekverbinding zijn eigenlijke functie verloren. Oude afbeeldingen tonen ons namelijk dat het oorspronkelijk kioskdak uitwendig een flink stuk verder reikte dan het huidige dak. Dat bezorgde de kiosk een veel eleganter uitzicht dan op vandaag het geval is. Deze uitwendige hoekverbindingen dienden naar alle waarschijnlijkheid om het uitstekend dakgedeelte van het oorspronkelijke dak te ondersteunen. Wat de functie van de haak op het uiteinde was, daar heb ik raden naar. Ik vermoed dat die diende ter verankering van de dakconstructie.

## HET KIOSKDAK

Op de kioskzuilen rust dan uiteraard het kioskdak, dat een dubbele functie verzekerde. Enerzijds beschermde het dak de muzikanten, anderzijds speelde zij een zeer belangrijke rol op het vlak van de akoestiek. De meeste aandacht diende dan ook te worden geschonken aan de dakconstructie. Doorgaans zijn de kioskdaken piramidaal, konisch of koepelvormig. Platte kioskdaken of kioskdaken bekroond met een lantaarn, zoals deze op het Wapenplein, komen zeldzamer voor. Meestal zijn die daken uitwendig van zink of bedekt met leien. Op het dakpunt staat in de meest gevallen een decoratief element. Dit kan een lier, een piek of een bol zijn.

Ondanks het grote akoestisch belang van een kioskdak blijkt dat studies op dat vlak slechts uitzonderlijk hebben bijgedragen tot de bouw van muziekkiosken.

Theoretisch onderzoek over akoestische architectuur leert ons dat het ideale kioskdak bestaat uit een iets boogvormige eikenhouten plafond, voorzien van een egale laag lakverf, dat rondom rond aan de rand een lichte knik vertoont, al naargelang de hellingsgraad van het dak. Het voordeel van een dergelijk kioskdak is dat staande golven worden vermeden. De voorkeur wordt gegeven aan een houten plafond omdat hout, dat makkelijk vibreert, de weerkaatsing en versterking van de klank bevordert.

Het achthoekige dak van de kiosk in het Leopoldpark, dat in december 1998 ontmanteld werd, sloot in zekere zin aan bij dat theoretisch model. Het was eveneens voorzien van een houten geschilderd plafond. Weliswaar was dat plafond niet boogvormig, maar plat. Rondom rond vertoonde ze aan de rand wel de lichte knik. Welke houtsoort er werd gebruikt weet ik niet.

Uitwendig was het dak van zink. Tussen het uitwendig dak en het houten plafond was er een holle ruimte. Het dakpunt was bekroond met een dubbele, loodrecht op elkaar gekruiste lier.

De afwatering gebeurt via een goot met regenpijp. Aanvankelijk gebeurde dat via verticale spuiers in staafvorm, aangebracht op de acht hoeken van het dak. Naast een utilitaire functie hadden zij tevens een decoratieve functie. Een ander type van afwatering toegepast in de kioskbouw, maar niet van toepassing in de kiosk van het stadspark, is het afvoeren van het regenwater via de holle kioskzuilen. Toen het originele dak werd hersteld en ingekort zijn die spuiers, alsook de andere dakdecoraties weggenomen.

## DE VERLICHTING

Vóór de recente kioskrestauratie was deze zowel in- als uitwendig elektrisch verlicht. Op de ribben van het houten plafond was een aantal tl-armaturen bevestigd, terwijl er uitwendig aan elke zuil, iets onder de kapitelen een lichtbol was. Thans zijn enkel nog zwarte vers-tralers bovenaan de zuilen geplaatst.

Aanvankelijk was de parkkiosk, zowel de afgebrande als de nieuwe, niet voorzien van enige verlichting. Trouwens, enige vorm van verlichting was overbodig daar de toegang tot het stadspark streng was gereguleerd. 's Avonds werd het park afgesloten. Al naargelang de maanden en seizoenen varieerden de openings- en sluitingsuren :

januari, februari, november, december:	09.00 tot 16.00 uur
maart, april, oktober:	08.00 tot 18.00 uur
mei:	05.00 tot 21.00 uur
juni, juli, augustus:	05.00 tot 22.00 uur
september:	06.00 tot 20.00 uur

In het najaar en in de winter werden er sowieso geen concerten georganiseerd, terwijl in het voorjaar en de zomer avondconcerten wel tot de mogelijkheden behoorden, omdat het park laat opengesteld was. Verlichting was in dit geval niet echt noodzakelijk daar het heel laat klaar bleef.

Alles wijst uit dat de parkkiosk pas voor de eerste maal werd verlicht in 1888, naar aanleiding van de Internationale Tentoonstelling voor Hygiëne en Veiligheid die in het Leopoldpark werd georganiseerd. In de pers werd er toen heel veel aandacht besteed aan het feit dat men in het kader van die expo zowel het Leopoldpark als de kiosk elektrisch zou verlichten. Voor de duur van de internationale tentoonstelling werden er in het Leopoldpark nachtfesten met concerten georganiseerd. Precies omwille van die grote belangstelling en interesse vanwege de pers voor die elektrische verlichting van het park en de kiosk, meen ik over een bijkomend argument te beschikken dat mijn vermoeden staft dat de kiosk voorheen niet was verlicht. Deze elektrische verlichting was enkel maar voor de duur van de tentoonstelling, daar men hiervoor speciale machines had moeten laten overkomen.

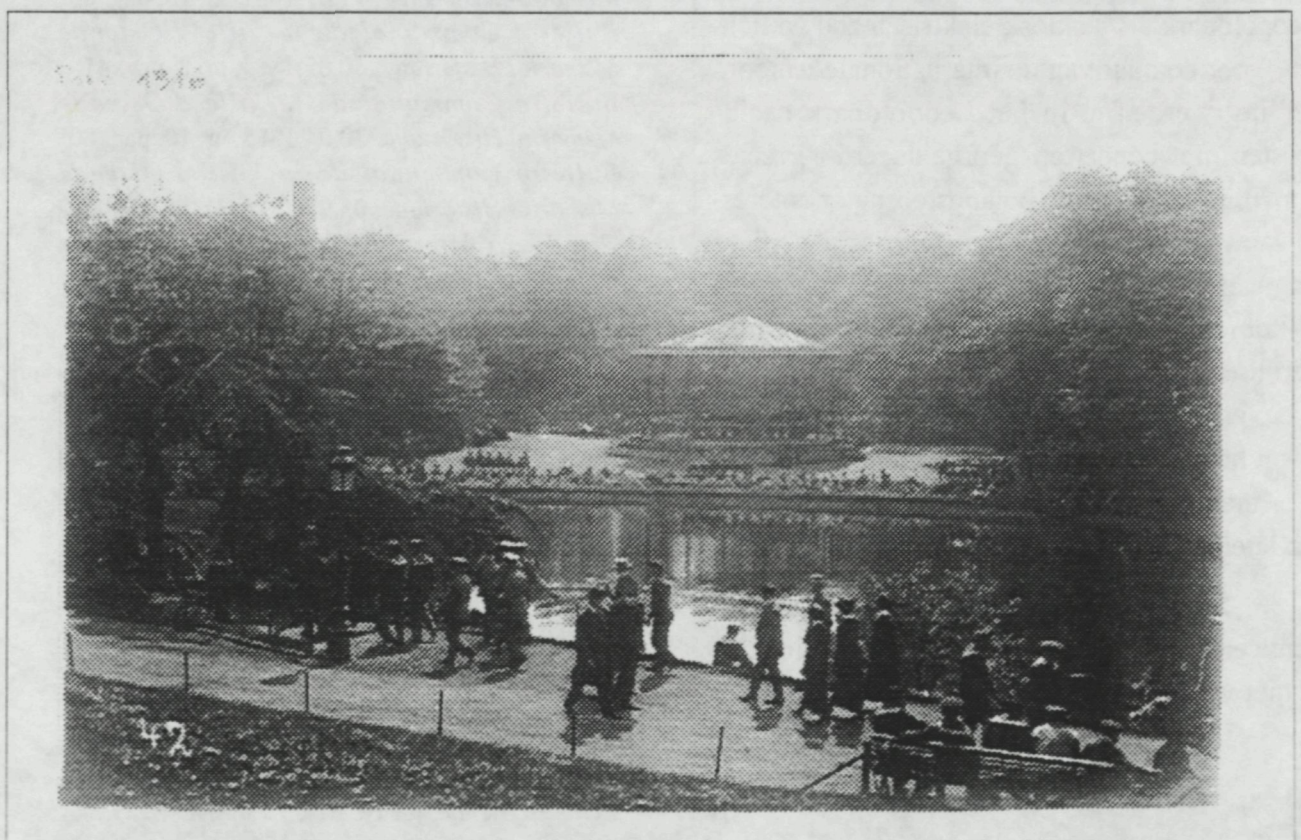
Sinds wanneer de kiosk van een permanente elektrische verlichting werd, voorzien heb ik niet weten te achterhalen.

(SLOT)

## BIBLIOGRAFIE

- Archief van de Groendienst
- Archief Stadsbestuur Oostende
- *Bulletin Communal de la Ville d'Ostende. Mémorial Historique*, 24.02.1864, nr. 3, pag. 14-16.
- *Bulletin Communal de la Ville d'Ostende. Mémorial Historique*, 14.03.1864, nr. 6, pag. 30-39.
- *Bulletin Communal de la Ville d'Ostende. Mémorial Historique*, 02.05.1864, nr. 9, pag. 49.
- *Bulletin Communal de la Ville d'Ostende. Mémorial Historique*, 28.01.1867, nr. 2, pag. 5.
- *Bulletin Communal de la Ville d'Ostende. Mémorial Historique*, 13.04.1867, nr. 6, pag. 31.
- *Bulletin Communal de la Ville d'Ostende. Mémorial Historique*, 05.06.1867, nr. 7, pag. 37.
- *Bulletin Communal de la Ville d'Ostende. Mémorial Historique*, 27.06.1867, nr. 8, pag. 43.
- *Bulletin Communal de la Ville d'Ostende. Mémorial Historique*, 30.12.1869, nr. 11, pag. 126 en 127.
- *Bulletin Communal de la Ville d'Ostende. Mémorial Historique*, 04.04.1870, nr. 3, pag. 15.
- *Bulletin Communal de la Ville d'Ostende. Mémorial Historique*, 12.07.1870, nr. 6, pag. 39.
- *Bulletin Communal de la Ville d'Ostende. Mémorial Historique*, 06.08.1870, nr. 7, pag. 46.
- *Bulletin Communal de la Ville d'Ostende. Mémorial Historique*, 25.03.1872, nr. 2, pag. 27.
- *Bulletin Communal de la Ville d'Ostende. Mémorial Historique*, 21.10.1872, nr. 10, pag. 77.
- *Bulletin Communal de la Ville d'Ostende. Mémorial Historique*, 11.07.1881, nr. 10, pag. 80.
- *Bulletin Communal de la Ville d'Ostende. Mémorial Historique*, 30.03.1885, nr. 8, pag. 41.
- *Bulletin Communal de la Ville d'Ostende. Mémorial Historique*, 20.04.1885, nr. 10, pag. 80.
- *Bulletin Communal de la Ville d'Ostende. Mémorial Historique*, 05.05.1885, nr. 11, pag. 84
- CORNILLY Jeroen, *Kiosken in West-Vlaanderen*, in *In de steigers - Monumentennieuws uit West-Vlaanderen*, jg. 5, nr. 2, 1998, pag. 42-45.
- DE HARLEZ de DEULIN Nathalie, *Les Kiosques à Musique*, Liège, 1992.
- *De Plate*, jg. 13, nr. 1, 1984, pag. 10.
- *De Plate*, jg. 13, nr. 3, 1984, pag. 70.
- DESCHACHT Daniël, *Straatnamen van Oostende van A tot Z*, Oostende, 1998
- *De Zeewacht*, jg. 92, 04.07.1986, nr. 27, pag. 72/6.
- *De Zeewacht*, 11.12.1998
- *Echo d'Ostende*, jg. 7, 16.07.1871, nr. 701, pag. 2.
- *Echo d'Ostende*, jg. 12, 17.08.1876, nr. 1235, pag. 2.
- *Echo d'Ostende*, jg. 12, 20.08.1876, nr. 1236, pag. 2.
- *Echo d'Ostende*, jg. 19, 31.05.1883, nr. 1939, pag. 3.

- *Echo d'Ostende*, jg. 19, 10.06.1883, nr. 1942, pag. 3.
- *Echo d'Ostende*, jg. 21, 29.03.1885, nr. 2126, pag. 3.
- *Echo d'Ostende*, jg. 21, 05.04.1885, nr. 2128, pag. 2-3.
- *Echo d'Ostende*, jg. 21, 19.04.1885, nr. 2132, pag. 3.
- *Echo d'Ostende*, jg. 21, 26.04.1885, nr. 2134, pag. 3.
- *Echo d'Ostende*, jg. 21, 03.05.1885, nr. 2136, pag. 3.
- *Echo d'Ostende*, jg. 21, 10.05.1885, nr. 2138, pag. 2.
- *Echo d'Ostende*, jg. 21, 21.05.1885, nr. 2141, pag. 3.
- *Echo d'Ostende*, jg. 21, 28.05.1885, nr. 2142, pag. 3.
- *Echo d'Ostende*, jg. 21, 14.06.1885, nr. 2147, pag. 3.
- *Echo d'Ostende*, jg. 21, 21.06.1885, nr. 2149, pag. 3.
- *Feuille d'Ostende*, jg. 44, 27.04.1862, nr. 4536, pag. 1.
- *Feuille d'Ostende*, jg. 44, 08.06.1862, nr. 4548, pag. 2.
- *Feuille d'Ostende*, jg. 44, 12.06.1862, nr. 4549, pag. 3.
- *Feuille d'Ostende*, jg. 44, 19.06.1862, nr. 4551, pag. 2.
- *Feuille d'Ostende*, jg. 44, 07.08.1862, nr. 4565, pag. 2.
- *Feuille d'Ostende*, jg. 44, 14.08.1862, nr. 4567, pag. 2.
- *Feuille d'Ostende*, jg. 44, 17.08.1862, nr. 4568, pag. 2.
- *Feuille d'Ostende*, jg. 44, 31.08.1862, nr. 4572, pag. 1 en 2.
- *Feuille d'Ostende*, jg. 56, 19.08.1876, nr. 5838, pag. 1 en 2.
- *Feuille d'Ostende*, jg. 65, 03.05.1885, nr. 5867, pag. 3.
- *Gemeentebblad*, 14.03.1930, nr. 2, pag. 60.
- *Gemeentebblad*, 24.04.1964, nr. 5, pag. 531.
- *Gemeentebblad*, 28.08.1964, nr. 8, pag. 1101.
- *Gemeentebblad*, 22.05.1997, nr. 5, pag. 1504 - 1507.
- *Gemeentebblad*, 24.10.1997, nr. 9, pag. 2676.
- *Gemeentebblad*, 28.08.1998, nr. 7, pag. 3685 - 3686.
- *Het Nieuwsblad*, 11.12.1998
- *Het Volk*, 07.01.1999
- *Rapport sur l'Administration et la Situation des Affaires de la Ville d'Ostende, Exercice 1882*, pag. 41.
- SMISSAERT Emile, *Kiosk op het Wapenplein*, verschenen in de brochure *Open Monumentendag Oostende, 12-13 september 1998, Oostende 1998*, pag. 13.-20.
- *Stad Oostende, jaarverslag 1945*, pag. 188.
- *Stad Oostende, jaarverslag 1946*, pag. 200.
- *Stad Oostende, jaarverslag 1947*, pag. 226 en 227.
- *Stad Oostende, jaarverslag 1948*, pag. 234 en 235.
- *Stad Oostende, jaarverslag 1949*, pag. 257 en 259.
- *Stad Oostende, jaarverslag 1950*, pag. 221 en 223.
- *Stad Oostende, jaarverslag 1951*, pag. 253 en 256.
- *Stad Oostende, jaarverslag 1952*, pag. 219 en 221.
- *Stad Oostende, jaarverslag 1953*, pag. 218 en 221.
- *Stad Oostende, jaarverslag 1954*, pag. 209 en 210.
- *Stad Oostende, jaarverslag 1955*, pag. 232 en 234.



ADDENDUM I

Concessiecontract Casino-Kursaal en Leopoldpark van 1864 - Luik Leopoldpark.

et les sous-lieutenants, 5 francs; pour toute la saison.

*Les étrangers :*

Pour huit jours, 4 francs par personne.  
 Pour quinze jours, 6 " "  
 Pour un mois, 8 " "  
 Pour la saison, 10 " "

avec faculté de prendre un abonnement supplémentaire de huit jours, moyennant de payer trois francs.

Les familles composées de plus de trois personnes, ne paieront que pour trois.

Le prix d'entrée au Casino pour toute personne non abonnée, est fixé à 3 francs par hal.

Les abonnés au Casino pour toute la saison jouiront d'une diminution d'un tiers sur le prix d'entrée, à toutes les fêtes extraordinaires qui seront données dans les salons du Casino pendant la saison, tant par le concessionnaire que par d'autres personnes qu'il aura autorisées à cet effet. Ils seront également admis sans rétribution à toutes les soirées dansantes qui seront données par le concessionnaire, en dehors des trois jours fixés à l'art. 2.

DU JARDIN LÉOPOLD.

Art. 15. Le concessionnaire fera jouer au jardin Léopold, du 1<sup>er</sup> juillet au 30 septembre, une bonne musique deux fois par semaine, le dimanche et le mercredi à 5 1/2 heures de l'après-midi et ces concerts dureront une heure et demie.

La musique sera composée de trente cinq exécutants.

Le concessionnaire s'interdit de donner aux mêmes heures, des concerts au Kursaal et au Pavillon des bains.

Art. 16. L'administration communale se réserve le droit de disposer de ce jardin n'importe quel jour de la semaine, lors même que déjà il aurait été indiqué.

Art. 17. Les étrangers convenablement mis pourront assister aux concerts du Jardin, sans devoir payer un droit d'entrée. Par contre, les habitants de la ville seront soumis pour cette fréquentation, au paiement d'une rétribution de cinq francs par famille et de fr. 2-50 par personne pour toute la saison.

Les officiers de l'armée et de la marine en garnison à Ostende seront, sous le rapport de ce droit d'entrée, considérés comme des étrangers.

Art. 18. En dehors des heures des concerts, l'entrée du jardin est également libre pour les habitants de la ville.

Art. 19. En cas de pluie ou de mauvais temps, le collège échevinal pourra dispenser le concessionnaire de donner des concerts aux jours fixés; mais dans ce cas, ce dernier sera obligé de donner le concert du dimanche, le lendemain lundi.

Art. 20. L'entrepreneur est tenu de placer pendant les concerts à l'entrée du jardin, un concierge chargé de contrôler les personnes qui entrent au jardin.

Art. 21. Les articles du règlement de police du 23 juin 1862, auxquels il n'est pas dérogé par le présent contrat, seront en vigueur pendant la durée des concerts.

DISPOSITIONS COMMUNES.

Art. 22. Tous les frais d'exploitation, n'importe de quelle nature, du Casino et du jardin Léopold, tels que musique, éclairage, surveillance, contributions, taxes etc., etc., seront à la charge du concessionnaire.

Art. 23. En compensation des avantages que la ville accorde à M. pour la jouissance du Casino et du Jardin Léopold, il paiera annuellement à la ville une somme de trois mille francs. Ce paiement se fera le 15 septembre de chaque année.

Art. 24. Dans le cas où l'entrepreneur refusait ou négligeait de donner les fêtes mentionnées aux art. 2 et 16, il sera passible chaque fois d'une amende de fr. 200 au profit de la caisse communale.

Pour toutes les autres infractions au présent contrat, l'amende sera de 25 francs.

Art. 25. Afin d'assurer la pleine et entière exécution du présent contrat, le concessionnaire déposera entre les mains du receveur communal, un cautionnement de dix mille francs en fonds publics belges ou en numéraire.

Ce cautionnement devra, sous peine de résiliation du contrat, rester parfait pendant toute la durée de la concession.

Art. 26. En cas de non exécution du contrat, si par la suite la concession devait être retirée pour ce motif à M., ce cautionnement restera acquis à la ville, à titre de dommages et intérêts.

Art. 27. Les frais résultant du présent acte, seront supportés par le concessionnaire.

M. LE BOURGEMESTRE propose l'envoi de ces pièces à l'examen et à l'avis de la commission de police et des bains.

— Cette proposition est adoptée à l'unanimité.

5<sup>e</sup> Approbation du compte des droits de quai et de bassin pour l'exercice 1863.

Le produit net s'est élevé :  
 En principal, à fr. 17,858-64  
 Additionnels, 436-04

Ensemble, à fr. 18,294-68

— Le conseil approuve.

6<sup>e</sup> Projet de règlement fixant les attributions de la commission du gaz.

Il est donné lecture du rapport et du projet suivants :

Messieurs,

Comme le moment est arrivé d'organiser définitivement l'administration du gaz et que nous croyons qu'il faut créer à côté de l'administra-