



Park House, Chaletstraat 15, Oostende

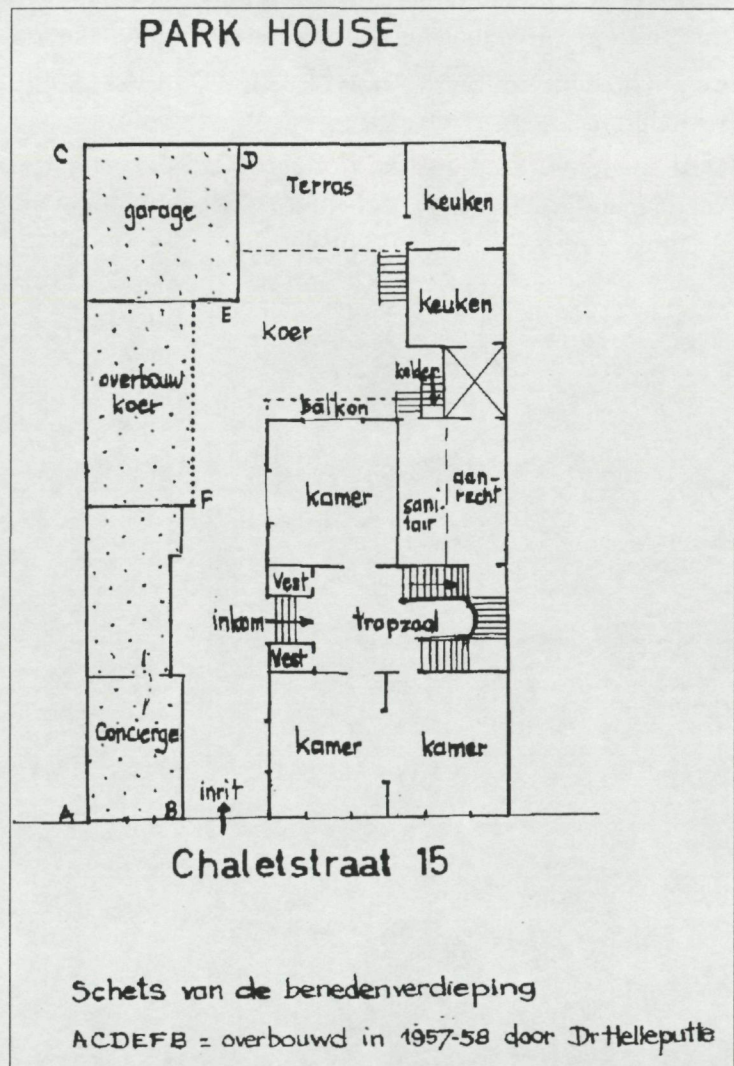
Dit prachtige eclectische herenhuis werd in 1923 door architect André Daniels (1883-1976) ontworpen in opdracht van het echtpaar Paulus-Denniel (man = professor Roubaix). Het koppel, van Franse origine, kon het huis al in 1923 betrekken. Na de Eerste Wereldoorlog was de koers van de Franse frank heel voordelig tegenover de Belgische frank, vandaar dat in die periode nogal wat Fransen bouwplannen bij ons koesterden.

De bouwgrond, ongeveer 500 m² groot, werd in 1921 door de echtgenoten gekocht van het "Etablissement André Devriendt". De aankoopakte werd door notaris Faict in Oostende verleden.

Dokter-chirurg Helleputte (°Soignies 21.03.1909) kocht het goed in 1946 van dochter Gabrielle Paulus (°07.11.1894 x P. Thomas °20.09.1900) die het via een ouderlijke schenking had verkregen. Die akte werd verleden bij de notarissen Ghyoot-Lingier.

Het gebouwencomplex bestond oorspronkelijk uit drie afzonderlijke delen: het woonhuis, het achterhuis voor het dienstpersoneel en een aparte conciërgerie.

Helaas verbouwde dokter Helleputte de conciërgerie met één verdieping tot dokterspraktijk met operatiekwartier aan de achterkant. (Vergelijk de foto's links en boven). Dat zorgde ervoor dat de eenheid van het oorspronkelijke huis, in de geest van tijd gebouwd voor de gegoede klasse, enigszins verminkt werd.

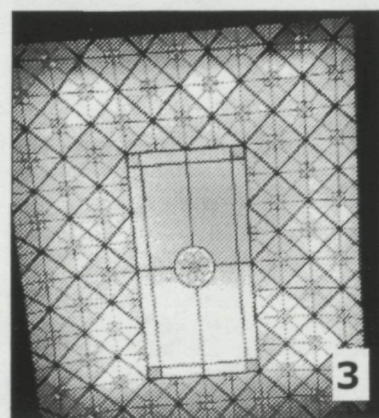


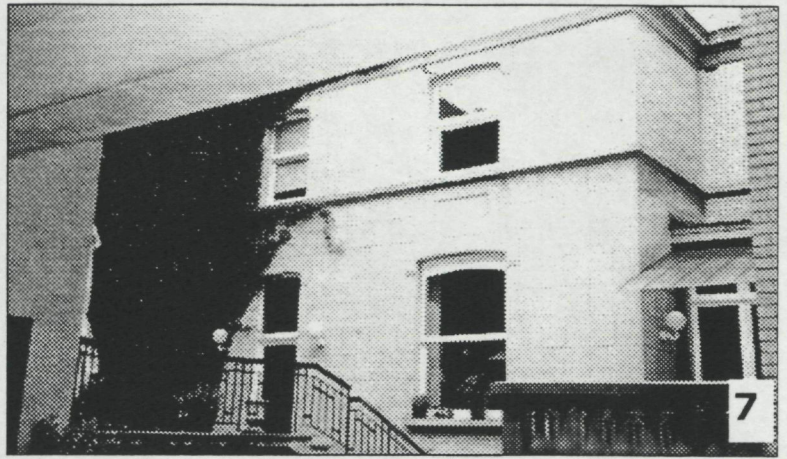


De inrijpoort is bovenaan mooi versierd en sluit het geheel af. Eenmaal binnen ziet men rechts de zijdelingse monumentale ingang met trappen (foto 1) die leiden naar de grote hall, één meter boven het straatniveau. De trappenzaal met statische trap (foto 2) biedt toegang tot de eerste en enige etage.

Een lichtkoepel (foto 3) versierd met glas-in-lood zorgt voor verlichting.

De benedenverdieping functioneerde als ontvangstruimte, vandaar de prachtige en toch niet overladen Lodewijk XV-decoratie (foto 4 & 5), een typische Daniels-voorkeurstijl.

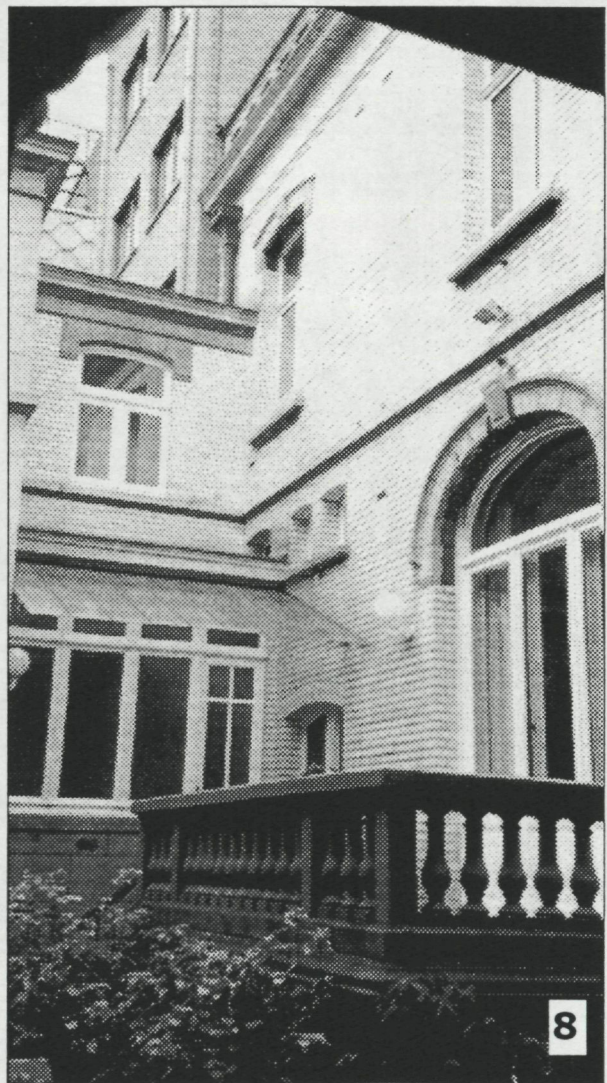




De vloer van de hall is in mozaïekwerk uitgevoerd en de randen zijn versierd met een kleurig kader van florale motieven (foto 6). De kamers werden verwarmd met warme lucht via buizen in de dubbele wanden en roosters. De oorspronkelijke koperen roosters (foto 6) bevinden zich nog steeds in de grote hallvloer maar worden niet meer gebruikt. De verwarming gebeurt nu met radiatoren.

De bovenverdieping met vier ruime kamers was de leefruimte. Boven de inkom bevinden zich toilet en badkamer.

Het achterhuis (foto 7) voor het dienstpersoneel had gelijkvloers twee ruime keukens en sanitaire voorzieningen en boven de verblijfkamers. Een verlichte gang (foto 8) verbindt het achterhuis met het hoofdegebouw. Via de binnenkoer (ook via de hall) kan men in de kelderruimtes.





De westgevel is verdeeld in twee traveeën. (foto 9) De zuidelijke springt wat vooruit om de vlakke lijn te breken; ze wordt bekroond met een ovalen lijst versierd met voluten met bloemenguirlandes.

De twee met smeedijzeren balkons afgewerkte vensteropeningen hebben een verschillende bovenlijst. De dakrand heeft een gestileerde balustrade. Het salon aan de straatzijde is aangekleed in neorococostijl.

De magistrale ingang met vier zuiltjes (foto 10, een latei en segmentboog met natuurstenen bekroning geeft een apart cachet aan het gebouw.

Het karaktervolle gebouw is dank zij de inzet van de huidige eigenaars beschermd erfgoed (datum besluit afd. monumenten en landschappen 05.03.2001 – Belgisch Staatsblad 17.10.2001 – gegevens te vinden op <http://www.monument.vlaanderen.be>). Het is één van de weinige bewaarde pareltjes dat herinnert aan een nostalgische periode van Oostende.

Met dank voor hun gastvrijheid en fotografeertoelating aan de heer en mevrouw J O'Kelly.

Uitwerking: J. Pottiez en D. Beirens

