

DE HOOFDKERK VAN MARIAKERKE ONZE-LIEVE-VROUW-KONINGIN (2)

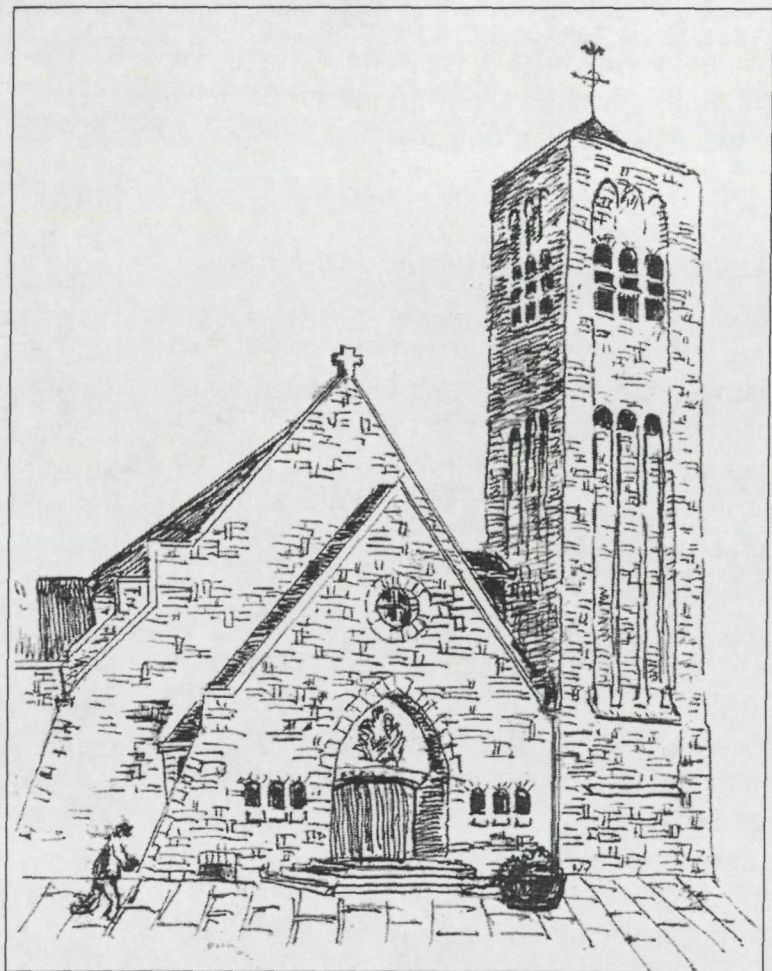
Marcel Leeuwerck

Georges Borre sidderde bij die benoeming, maar aanvaardde "ex virtute obedientiae". Moest trouwens wel, want Mgr. Lamiroy was nog een van die bisschoppen van de oude stempel die blinde gehoorzaamheid eisten. De keuze van de nieuwe parochieherder bleek evenwel een voltreffer, want pastoor Borre pakte de zaak vastberaden aan en liet het ontwerp oprakelen dat de kerkfabriek in het interbellum door architect Sylvain Smis had laten uitwerken, maar dat nooit goedkeuring had verworven van het stadsbestuur. Zijn voorganger pastoor Albert Lowie (° Staden 1887 + Oostende 1946) had nochtans zijn best gedaan om de stedelijke overheid voortdurend te bekogelen met verzoeken. Zijn langdurige dienst in het Duinenkerkje had hij eraan opgeofferd. Hij bleef er immers actief als onderpastoor van 1919 tot 1935 en daarop als pastoor van 1935 tot 1946. Zijn markantste schooisessie herinnerde hij zich trouwens nog goed. De Stad Oostende bleek in de dertiger jaren (terecht of ten onrechte) weinig geneigd om aan de opgeslorpte deelgemeente Mariakerke veel aandacht te spenderen. Pastoor Lowie hoorde dat vooroordeel in een gesprek met de burgemeester bovendien en trachtte de patstelling op te klaren met een kwinkslag: "Weet u, Mijnheer de Burgemeester, wat men bij ons vertelt over het monument van Leopold I, dat staat op de vroegere grens tussen Oostende en Mariakerke?" Men zegt: "Het peird staat met zijn stèert naar Mariakerke!". Daar moest de burgemeester toch eens daverend om lachen. (Alle politici kunnen schaterlachen op het gepaste moment).

Een doorbraak in het dossier kon pastoor Borre forceren bij de gemeenteraadsverkiezingen van

1952. Burgemeester Adolf Van Glabbeke liet zich nu overtuigen om de bouw van de nieuwe kerk te Mariakerke in zijn verkiezingsprogramma op te nemen.

De politiek van midden de vijftiger jaren blijft berucht door de onzalige schoolstrijd. Onze brave Adolf Van Glabbeke moest als trouw partijlid ook anti-katholiek meestemen, maar volgde die partijokaze slechts schoorvoetend. Hij voelde als door de wol geverfde politicus zeer goed dat zijn partij zich aan dit schoolavontuur zou schroeien en zocht meteen zijn politieke toekomst te verzekeren door met de geestelijkheid en het gelovig deel van zijn kiesvee zoete broodjes te bakken. Het aanbod van een spiksplinter-nieuwe kerk op stadskosten zou de plooiën wel weer gladstrijken. Zijn charismatisch gezag over de gemeenteraad bleek onbetwistbaar en snoerde alle antiklerikale kritiek. Om de schijn te redden beval hij toch een



tombola te organiseren voor de financiering. Die beslissing diende tot niet meer dan een schaamlapje, want de opbrengst van de tombola vermocht slechts een fractie van de bouwkosten te dekken.

Het Ministerie van Justitie, dat de betrekkingen met de erediensten regelt, moest evenwel de oprichting van de parochie officieel erkennen, en daar zwaaiden de papenvreters de plak. E.H. Borre wist evenwel ook die hindernis te overwinnen. In het Home Sainte-Suzanne te Raversijde, dat kinderen uit het Groothertogdom verzorgde, ontmoette hij soms de Luxemburgse hoofdaalmoezenier Mgr. Lommel, die een goede vriend was van de Pauselijke Nuntius. Tegen de invloed van zulke figuren kon geen antiklerikale minister optornen en de gevraagde toelating volgde vlug.

Burgemeester Van Glabbeke hield woord en genoot het voorrecht om op 23 december 1957 de eerste steen te mogen plaatsen van de nieuwe kerk. Een precedent! want normaal komt die eer toe aan de bisschop; maar deze kerk werd toch helemaal bekostigd door de Stad. Alle aanwezige personaliteiten ondertekenden daarbij een oorkonde die meteen werd ingemetseld. Voor wat, hoort wat, en de dankbare bisschop Mgr. Desmedt beloonde Oostende met de eervolle promotie van haar Deken Z.E.H. René Butaye tot kanunnik. De bouw kon nu starten door de aannemer Wwe Van Coillie.

Deel II - Bouw van de nieuwe kerk

Van eventuele oude tekeningen voor een nieuwe kerk te Mariakerke bleef geen spoor meer na de brand van het archief in 1940. Daarom sprak Pastoor E.H. LOWIE de ervaren Oostendse architect S.R. SMIS aan voor een eigentijds ontwerp.

De keuze van deze bouwmeester sprak voor zichzelf. Mijheer Sylvain Robert SMIS was als rasechte Oostendenaar geboren op 24 januari 1909 uit ouders die de bekende bloemenzaak SMIS runden in de Alfons Pieterslaan. De jonge Sylvain liep school in het Onze-Lieve-Vrouwcollege en ging op vrije dagen graag een handje helpen bij zijn ooms, die in de aannemersbranche zaten. Daar zal wellicht zijn roeping tot architect



Architect Sylvain Robert Smis

zijn ontkiemd en hij trok naar het Sint-Lukasinstituut te Gent, waar hij afstudeerde in 1932. Hij heeft er voortreffelijk onderricht genoten van bekende professoren als Van Hove, Van Mechelen en Valentin Vaernewijck, die o.a. het belfort van Gent ontwierp. Samen met zijn medestudenten streekgenoten Jérôme BRACKX en Jozef DENORME bouwden zij de reputatie op van een "revolutionair" jaar, waarin zij gedurfde ideeën doordrukten. In de twintiger jaren zwoer men in de Sint-Lucasscholen nog ten volle bij de neostijlen, in 't bijzonder bij de neogotiek, helemaal naar de geest van de stichters de Béthune en Louis de la Censerie. Smis en zijn companen durfden wel eens naast de platgetreden paden lopen. Onze kerk te Mariakerke getuigt daar trouwens van.

Na zijn studies vestigde Sylvain Smis zich als architect te Oostende en kreeg meteen mooie opdrachten. Een hoogtepunt in zijn carrière kwam al in 1937 met het order tot het bouwen van het gerechtshof. Onze collega-gids Alain Delahaye bestudeerde in zijn scriptie dit gebouw en interviewde daartoe tweemaal architect Smis, waarvan de levens-

loop in detail in de scriptie staat uitgeschreven.

Voor, tijdens en na de oorlog bouwde Smis in 1939-43 de Sinte-Godelievekerk en breidde de school uit van de zusters van Sint-Jozef op de H. Hartparochie. Ook op de OPEX vinden wij 70 merkwaardige tuinwoningen. Nu heet men dat type "kangoerewoningen", met op het gelijkvloers appartementjes voor bejaarden, en erboven woningen voor hun kinderen. Daarnaast realiseerde architect Smis ook veel particuliere woningen binnen en buiten onze stad.

Als een van zijn laatste grote opdrachten geldt het ontwerp van de HIGRO (Hoger Instituut voor Grafisch Onderwijs) nabij Gent, een emanatie van de Sint-Lucasschool aldaar. Schrijver dezes moest als ingenieur de betonberekeningen daarbij bezorgen, en die medewerking bleek een geanimeerd avontuur.

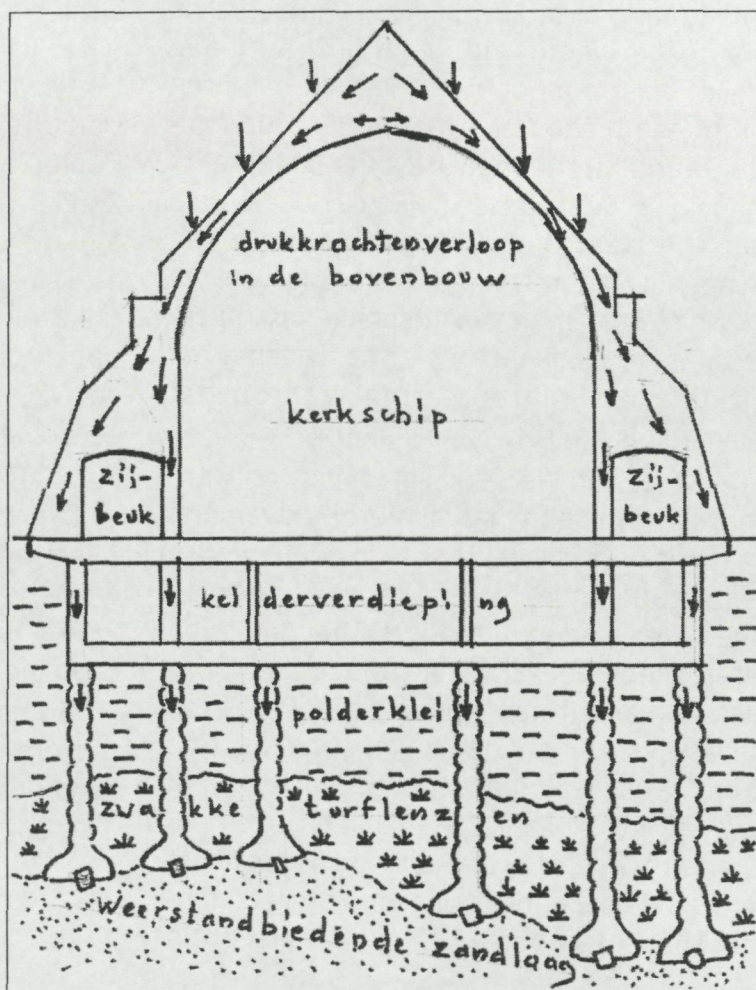
Architect Smis overleed te Oostende op 19 juni 2003 en kreeg zijn uitvaart in de Sint-Godelievekerk, die hij zelf ooit mocht ontwerpen.

Bij het ontwikkelen van de plans voor de nieuwe kerk te Mariakerke, kon Smis niet anders dan een flinke scheut traditiegebonden water onder zijn "revolutionaire" wijn te mengen. Radicaal moderne kerken vielen bij onze behoudsgezinde West-Vlaamse geestelijkheid nog niet in de smaak. Alle pastorijen stonden vol degelijk bruinhouten mobilair met fijn uitgesneden spitsboogjes en zelfs de huishoudsters vertoonden een spichtig middeleeuws vrouwmodel. Na 1918 herrezen in de frontstreek bijna alle kerken onvermijdelijk in neogotiek. Architect Smis vertaalde de klassieke ogieven en luchtbogen voorzichtig naar modernere lijnvoering.

Voor de buitengevels paste hij nogal gedurfd ruw gekapte zandsteen toe in rechthoekige blokken. Zandsteen (F-grès) behoort tot de sedimentaire gesteenten en is samengesteld uit kwartskorrels (zand) afkomstig door erosie van pri-

maire gesteenten. Het bindmiddel bepaalt ook de hardheid en geeft wisselende tinten naar gelang de opgeloste metaalzouten (groen met koper, rood met ijzer, bruin met mangaan). Ons land kent veel zandsteengroeven langs de Ourthe en de Maas. Architect Smis wist de verschillende herkomsten smaakvol te mengen. Daarbij zocht hij met een eigenzinnig spel van voegen (veel blokken staan rechtop) en van kleurschakeringen naar een minder streng en bonter uitzicht. Zijn succes ontdekten wij vooral aan de toren. Zijn gesloten massieve vorm vertoont een lichter en opener aanblik door verticale groeven die de galmgaten verlengen en de toren hoger laten vermoeden dan zijn 33 meter.

De aangebouwde sacristie ontbeert daarentegen de minste gratie door de brede horizontale raampjes en lijkt alsof op een bunker. Maar daaraan zijn wij in Oostende wel een beetje gewend. Dit euvel blijkt trouwens geen uitzondering! Alle architecten worstelen bij het ontwerp van een kerk met die vervelende sacristie, waarvan de "mense-



lijke maat" altijd vloekt met de monumentaliteit van het kerkschip. Meestal kleeft hij als een soort uitstulping ergens opzij. Zie bijvoorbeeld onze Sint-Pieter-en Pauluskerk waar de architect dit hinderlijk aanhangsel probeerde te verbloemen door overdadige versiering.

Het uitvoerende aannemersbedrijf Wwe J. Van Coillie moest evenwel eerst en vooral zorgen voor een stevige fundering. Te Mariakerke ontmoeten de bouwbedrijven altijd ondergrondse problemen. Tussen de klei- en zandlagen schuilen verraderlijke samendrukbare turfslagen met wisselende diktes, zodat paalfunderingen een noodzaak blijken, zelfs voor kleinere gebouwen. De firma startte daarom met het heien van zogenaamde "Frankipalen" tot de diepte waar het schalk op lagen met betrouwbaar draagvermogen stootte. De wereldberoemde Frankipalen gelden als de bloem van het Belgisch technisch bouwvernuft en vereeuwigden de naam van hun uitvinder: Ingenieur Edgard Frankignoul. Die kwam op het idee om stalen buizen te heien in plaats van vóór gefabriceerde betonpalen die achteraf soms te lang of te kort blijken. Van zodra de buistop de weerstandbiedende grondlaag bereikt, slaat men de betonnen stop eruit en stampt een brede betonvoet rondom de aanzet. Daarna trekt men de buis geleidelijk omhoog en vervangt ze telkens door beton. Aldus ontstaat ondergronds spontaan een gewapende betonpaal met verbrede voet en bovenaan laat men wachtstaven uitkragen. Tussen deze paalkoppen giet de aannemer de betonnen balkenroostering waarop het bovengronds metselwerk zal steunen.

De vloer van de kerk ligt in het ontwerp evenwel ruim een halve meter boven het straatniveau met het doel een monumentale toegangspartij te creëren. Hieronder en boven de funderingsroostering die twee meter onder het maaiveld afgewerkt blijft ontstond vanzelf een kelderverdieping en de bouwmeester kon daarin allerlei nuttige ruimten voorzien, o.a. repetitiezaal voor het koor, een chirolokaal, bergplaatsen allerhande, stookruimte enz. De kerkganger vermoedt evenwel niets van deze uitgestrekte catacomben. Misschien kan onze gidsenkring die

eens bezoeken bij een Mariakerkewandeling.

Na al dat geploeter in de modder begon de aannemer met het optrekken van de bovenbouw van de kerk. Bij de kijker vallen onmiddellijk de gotische stijlelementen op: een kruisvormig plan met dwarsschip en koor met spitsbogen en rondvensters. Het middenschip torent naar basilicaal model boven twee zijbeuken. Bij de originele middeleeuwse gotiek horen evenwel de typische luchtbogen boven de zijbeuken, maar hier ontwaren wij de meest opvallende "vrije interpretatie" door architect Smis. Hij liet liever de steunberen vanop de begane grond over de zijbeuken heen de spatkrachten van de dakgewelven opvangen. Vooral rondom het koor komt deze uitvoering sierlijk over. Alle gevels en steunberen in zandsteen kregen tot bescherming tegen de regen een deksteen uit Doornikse kalksteen (arduin) waarmee de ruwe gevelvlakken en steunberen een gladdere en fijnere beëindiging verkregen.

Ook de toren kreeg een bescheiden bekroning met een pyramidale spits. Die werd wellicht gesuggereerd vanwege de stedelijke bouwheer om te passen in de skyline van Oostende. Het Duinenkerkje van vóór 1904 bezat vanouds zo'n vierkante spits en diende tot voorbeeld voor Sint-Jan, voor twee torens van de H.-Hartkerk en later op de Conterdam, de Oosteroever en Sas-Slijkens. Zonder de achthoekige Peperbusse te vergeten, die samen met die andere pyramides als een stel potloden de Oostendse hemel doorprikken. Architect Smis vermeed liever in de banaliteit te treden en ontwierp een meer gedrongen spits met bronsbeslag, bijna als een chinees hoedje tot sokkel van kruis en windhaan.

Een wandeling rond de kerk verloopt allerm minst eentonig, vooral langs de noordgevel waar de rij travees smaakvol onderbroken wordt door een zij-ingang en de sierlijke doopkapel en het traptorentje.

Na deze rondgang langs buiten wordt het tijd om binnen een kijkje te nemen in volgend hoofdstuk.