

# KONINKLIJKE OSTEND TENNIS CLUB

*Etienne Pitteljon*

## ONTSTAAN

### Tennis te Oostende

Het netbalspel werd op het einde van de vorige eeuw geïntroduceerd te Oostende in het Leopoldpark.

Aan de voet van de oude stadswallen - ongeveer waar zich nu aldaar de miniatuurgolf bevindt - werd er gespeeld op twee tennisvelden.

De vreemd uitgedoste dames en heren hadden er heel wat bekijks wanneer ze met slaghout de bal beroerden.

Dat niet alle wandelaars in het park instemden met dit balspel blijkt uit de volgende brief die enkele bezorgde moeders naar een lokale krant stuurden.

*A propos du Parc Leopold*

*Monsieur le directeur de l'Echo d'Ostende*

*Nous avons toujours cru que les parcs étaient surtout aménagés pour le plaisir des personnes âgées, infirmes et des enfants.*

*Il faut croire que nous nous trompons, il paraît qu'il est défendu aux enfants de jouer aux balles, au cerceau et que nos bébés doivent s'y tenir sages comme des images, les bras croisés, la tête en avant, les pieds joints, etc., en d'autres mots, nos bébés peuvent se rendre au parc, mais à de telles conditions que cela doit leur être un véritable supplice, et pendant ce temps on réserve des pelouses spéciales aux joueurs de Lawn Tennis.*

*Et cependant pour ces personnes là il y a d'autres endroits spécialement réservés.*

*Pourquoi donc cette sévérité à l'égard de nos enfants?*

*S'ils veulent s'amuser au parc, où donc doit-on les conduire?*

*Dans d'autres villes, les parcs sont les jar-*

*dins des enfants.*

*En est-il autrement ici?*

*Voilà ce que nous voudrions savoir.*

*Quelques mères de famille soucieuses du bien-être de leurs enfants.*

Door de stadsuitbreiding en het protest van bezorgde ouders (wie weet?) diende er te worden gezocht naar nieuwe terreinen en deze werden gevonden naast het "Kasteeltje" - in de volksmond "de Duivenschieting" - op de Wellingtonrenbaan.

Daar hadden de eerste spelers de beschikking over vier terreinen.

### Lawn Tennis Club

In 1901 stichtte PAUL DE BORMAN (een Brusselaar) officieel de "Lawn Tennis Club".

Na St. Georges Kortrijk (1882), RTC Liège (1885), Leopold IC (1898) en Beerschot (1899) werd deze club de vijfde oudste tennis club van België.

Er werd gespeeld op veertien terreinen naast het Palace Hotel van toen.

Paul de Borman was ook de eerste voorzitter en bleef ruim dertig jaar voorzitter van de Internationale Tennis Federatie.

Zijn naam is verbonden aan "de Borman Cup", het officieus Belgisch kampioenschap voor jeugdspelers.

In 1924 werd de club omgedoopt tot "Ostend Tennis Club" (OTC) en er werd gedurende zo'n tien jaar tennis gespeeld nabij het Thermaal Instituut.

In de lokale kranten zijn de tarieven voor toegang en abonnementen terug te vinden.

Juist door de bouw van het Thermaal Badenpaleis moesten de tennispleinen aan de Koninklijke Gaanderijen verdwijnen en besliste de gemeenteraad een aanvraag te richten aan de Commissie van Openbare Onderstand.

# LAWN-TENNIS

Lawn-Tennis Club d'Ostende

Entrée: AVENUE NORD

## TARIF GÉNÉRAL D'ENTRÉES & D'ABONNEMENTS

Nombre de person.	1 jour	8 jours	15 j.	1 mois	Saison.
	Fr.	Fr.	Fr.	Fr.	Fr.
Une personne	non joueur: 1	10	15	25	10
	joueur : 2				30
Famille de 2 person.	>	18	26	42	50
> 3 >	>	25	37	65	75
> 4 >	>	32	55	85	100
Par person. en plus	>	5	10	15	20

Les cartes d'entrées sont strictement personnelles. Leur transmission frauduleuse entraîne la confiscation de la carte et la radiation de la liste des abonnés sans restitution du prix.

Les cartes de famille ne sont délivrées qu'aux père et mère et à leurs enfants non mariés habitant sous le même toit.

Les enfants paient place entière.

S'adresser pour tous renseignements au Gérant du Cercle.

Onder de vele plannen die Koning Leopold II had voor Oostende bevond zich ook een ontwerp voor de aanleg van o.a. een park in de nabijheid van de twee squares, resp. prinses Stephanie en Clementine.

Begin 1930 werd beslist de vijver (in de volksmond "de Vispit" genoemd), gelegen tussen de Koninginnelaan, de Leffingestraat en de Prinsenlaan op te vullen en daar het "City Park" of "Parc de la Cité" tot stand te brengen.

### Beslissingen Gemeenteraad

Ingevolge de bouw van het Thermaal Badenpaleis zijn de tennispleinen in de hovingen van de Koninklijke Gaanderijen afgeschafft.

Dergelijke inrichting is volstrekt onontbeerlijk voor ons zomerseizoen.

Het Schepencollege heeft dan ook met de Commissie van Openbaren Onderstand het principieel besproken van het inrichten van de verdwenen instelling in de hovingen van het Burgerlijk Hospitaal.

De voorwaarden van het ontworpen akkoord begrijpen in het bijzonder:

1° Afstand voor een termijn van 80 jaar door de Commissie van Openbaren Onderstand van een gedeelte grond besleggen door het Burgerlijk Hospitaal

2° Stichten op den verhuurden grond van een tennisplein of andere dergelijke spelen.

"Een gedeelte grond" waarvan sprake in het artikel zou verwijzen naar een hoeve die zich op de gronden van het Burgerlijk Hospitaal bevond en waarop negentien tenniscourts zouden worden aangelegd.

De Commissie van Openbaren Onderstand laat de Gemeenteraad echter weten dat het plan haar door de stad voorgedragen n.l. het inrichten van tennispleinen op de weide langs de zuidkant van het Burgerlijk Hospitaal niet te aanvaarden.

De Gemeenteraad denkt eraan tennispleinen in het Albertpark te Mariakerke op te richten.

Ten westen van de - rijkelijk bebloemde - parken Clementine en Stephanie bevindt zich een beek - als een doode zee - met brakke grond omringd. De stad heeft deze grond kunnen overnemen en zal er de bestemming van veranderen tot groot genoeg van de bewoners van deze streek, die verschrikkelijk geplaagd werden door de legers muggen die huisvesting hadden gekozen in den omtrek van het "doode meer".

Men ging eerst de grond omwerken tot voetbalplein maar dan kwam men tot het besef dat, alhoewel daardoor 's winters meer bedrijvigheid aan deze plaats zou gegeven worden, het toch maar triestig zou zijn in de zomer, en dat nog in een veel bezochte wijk. Er werd dus besloten om 19 tennispleinen in te richten, een ereplein en een landelijk clubhuis.

De uitvoering van dit projekt zal tot gevolg hebben leven in te blazen in deze wijk en er wat zomerbedrijvigheid te brengen ten gunste van eenieder.

Zoo zal Oostende in oogpunt van tennis niet meer afgunstig moeten zijn van La Baule noch Le Touquet, alwaar de tennispleinen, gelegen in een nest van bloemen een aardsch paradijs voorstellen.

De toenmalige burgemeester dr Moreaux spande zich in om dit te realiseren.

De Domeinen stonden daartoe de terreinen af aan de stad.

Minister van Geldwezen stelt aan de stad voor het genot af te staan van de grond

gekadastreerd Sectie C n 319/3 en andere voor een totale oppervlakte van 3Ha 82a 40ca bekend onder de naam "Cite Parc".

Zitting Gemeenteraad  
20/12/1929

De raad keurde het principieel goed van het aanleggen van een sportplein op de gronden van het Cité Park.

De vereischte formaliteiten werden vervuld, betreffende de overeenkomst te sluiten tusschen den Staat en onze Stad nopens den afstand van het genot der gronden van het Cité Park (beraadslaging van 6 juni 1930)

Ondertusschen bood zich eene prachtige gelegenheid aan om de vijver van het Cité Park, welke een wezenlijke bron van ongezondheid was, aan te vullen.

Ten gevolge van de inrichtingswerken van het Fort Napoleon kwam een groote hoeveelheid zand beschikbaar.

Na drukke onderhandelingen besliste het Schepencollege het aanbod te aanvaarden der maatschappij van den Tram, die mits 16fr per m3 dit zand zou laden, vervoeren, ontladen, de sporen aanleggen en verschuiven, kortom al wat noodig is om het zand over te brengen van het Fort Napoleon naar het Cité Park.

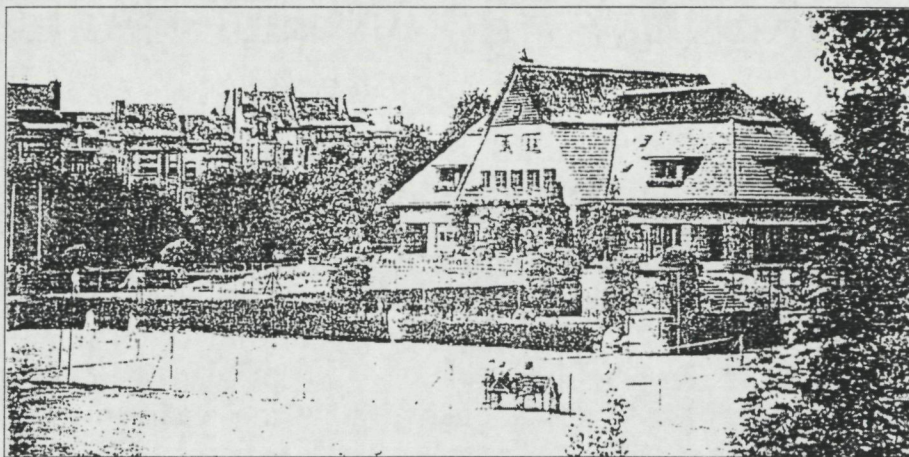
De totale uitgave bedroeg 411.376 fr hetgeen er op neer kwam dat 25.711 m3 zand werd verplaatst.

Vanaf 22 april 1930 werd het zand waaronder het Fort Napoleon ondergestoven lag met bakwagens van de tram over het spoor dat toen nog op de Koninginnelaan aanwezig was, naar de "visput" vervoerd.

De Tennis Club d'Ostende maakte een ontwerp voor de aanleg van negentien tennisvelden ter vervanging van de vijf velden die aanwezig waren in het Palace Hotel en de drie velden achter de galerijen.

De nieuwe tennisvelden werden geopend op 15 juli 1932.

Aanvankelijk situeerde het clubleven zich in



houten constructies langsheen de Koninginnelaan.

Deze houten constructies hadden vroeger dienst gedaan bij de Baden en werden nu omgevormd tot kleedhuisjes.

In juni 1932 stelde de S.A. "Ostende Plage" een aanbesteding in voor de uitbating van de bar in de gebouwen van het Club House.

Het lastenboek lag ter beschikking voor belanghebbenden aan de prijs van 10 fr.

Als gevolg van de inplanting van de tennisvelden verschenen in snel tempo meerdere nieuwe woningen langs de Prinsenlaan.

Men sprak van "le quartier élégant d'Ostende" die binnen het jaar zou volgebouwd zijn.

Het voorstel om sommige aanpalende straten (zoals de Grensstraat en de Moerasstraat) een andere naam te geven nl. van een bekende tennisspeelster (Miss Lenglen, Mlle Sigard) werd verworpen.

Uit meerdere commentaren in lokale kranten blijkt dat er nood was aan een elegant clubhuis. De aanwezigheid daarvan werd aanzien als een noodzaak voor de Koningin der Badsteden teneinde de grote tornooien te kunnen inrichten en Oostende op de voorgrond te plaatsen in de tenniswereld.

Door toedoen van burgemeester Henri Serruys besloot de maatschappij "SA Ostende Plage" een paviljoen "Club House du Tennis City Park" op te richten.

(Wordt vervolgd)