

MORDAN

NATUURVLEES DOBBELAERE

Christinastraat 69 - 8400 OOSTENDE

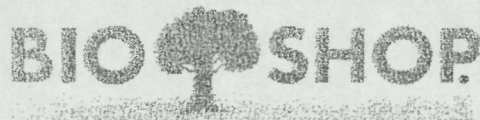
Tel. 059/50 52 45 - Fax: 059/50 07 85

e-mail: denatuurwinkelmordan@skynet.be

(400 m² verkoopsruimte)

Openingsuren: 9.00 H. - 18.30 H.

Ook op zaterdag. Zondag gesloten



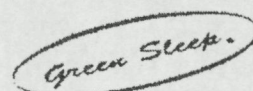
*De Natuurlijkste
zaak van de kust!*

GREEN SLEEP

100% "NATUURLIJK"

SLAAPCOMFORT

(200 m² toonzaal, 1e verdieping)



Dieetvoeding, VERSE natuur-, vegetarische en biologische voeding.

Hormonenvrij vlees (vzw. Plattelandsontwikkeling)

Voedingssupplementen en sportvoeding. Natuurlijke cosmetica.

150 kruidenpreparaten uit eigen labo!

DESKUNDIG ADVIES VAN 4 PARAMEDICI EN HERBORIST

THIS IS OOSTENDE - RADIO CALLING.....(4)

Geert Ollieuz

In een stroomversnelling

Het werd echter steeds duidelijker dat OST - OSU in vele opzichten niet meer voldeed aan de vereiste basisprincipes van een efficiënte exploitatie, o.a. inzake geografische inplanting en ruimtelijke indeling.

In 1950 bestond de inventaris van OST te Stene' onder meer uit 2 MG-telegrafiestanden waaronder 1 ontvanger Telefunken en 1 AR 8510. Daarnaast waren er ook nog 2 KG-telegrafiestanden met RCA-ontvangers. Het zendstation te Middelkerke werd rechtstreeks bediend vanuit Stene met de PIRSON-afstandsbediening, genoemd naar de onvolprezen ontwerper van dit systeem, ingenieur Pirson. Maar Oostende-radio was werkelijk te eng behuisd om er de snel evoluerende en zich nog uitbreidende apparatuur behoorlijk

te kunnen opstellen.

Ook het omliggende terrein was veel te klein voor het plaatsen van de zo noodzakelijke gerichte ontvangantennes. Om storingen te vermijden moest het ontvangststation tevens verder worden verwijderd van het eigen zendstation te Middelkerke, maar anderzijds ook van allerlei industriële complexen en niet in het minst van het vliegveld. Het tot ontplooiing komen van de luchthaven van Raversijde, dat als het ware naast de deur lag, bracht zowel voor Oostende-radio als voor de luchthaven zelf moeilijkheden met zich mee. Ook de nabijgelegen steenweg werd meer en meer een bron van radiostoring, met het toenemende verkeer.

Om aan deze noden te verhelpen en met het doel de scheepvaart nog beter van dienst te

zijn werd in de loop van het jaar 1961 een aanvang genomen met de bouw van een nieuw kuststation te Oudenburg. Het nieuwe complex kwam er op een terrein gelegen vlakbij het kanaal Oostende - Brugge, op de wijk " 't Pomptje ". Het perceel was oorspronkelijk 20 hectaren groot maar werd naderhand uitgebreid tot 55 hectaren. De moerasachtige grond was bijzonder geschikt voor de opstelling van een onmisbaar, degelijk ontvangstantennepark. Het bood optimale voorwaarden - voor zover dit tenminste nog mogelijk was in de dichtbewoonde kuststreek. In het antennepark werden o.a. twee ruitantennes van circa 150 meter lang en 50 meter breed opgesteld met uitgesproken richtingseffekt. De waaiervormig opgestelde ruitantennes, gekoppeld aan een originele elektronische schakelaar van eigen ontwerp en realisatie, maakten het mogelijk de ether azimuthaal over 360° af te tasten. Al de antennes werden tevens naar de benedenverdieping van het ontvangstcentrum gekanaliseerd en kwamen uit op antennesplitversterkers met 12 uitgangen. Door dit systeem kunnen meerdere radiooperatoren gebruik maken van dezelfde antenne. Aldus wordt in één minuut de ganse horizon afgetast.

Wat de zendcapaciteit betreft, werd het station te Middelkerke heringericht met zendapparatuur van laag en middelmatig vermogen, met het oog op de bediening van de steeds drukker gebruikte VHF - kanalen en de middengolfband. Men week uit naar Ruiselede voor de zenders met hoog vermogen, onontbeerlijk voor het werk in de kortegolfbanden, door het verminderd gebruik van de punt-tot-punt radioverbindingen. Er kon ook goed gebruik gemaakt worden van de richtbare zendvlakken. De steeds drukker wordende betrekkingen tussen het zendcentrum te Ruiselede en Oostende-radio rechtvaardigden de 6 facultatieve harmonische telegrafiekkanalen die in 1967 in gebruik genomen werden. Tevens werd met Middelkerke een bijkomend VHF -kanaal in dienst gesteld.

De invloed van de nieuwste technieken, waaronder de transistoren en de gedrukte schakelin-

gen, hebben het aanzien van de kuststations en mobiele stations grondig gewijzigd. Naast de middengolven en de korte golven wordt nu ook veel meer gebruik van VHF gemaakt. De lange golven hebben afgedaan. Die worden alleen nog voor navigatiedoeleinden benut.

Terug naar Oostende.

In België ressorteerden de kuststations, volgens hun geografische ligging, onder verschillende gewesten binnen de R.T.T. structuur. Alleen BCR, met ontvangststations Liedekerke en Jurbise en het zendstation Ruiselede vielen rechtstreeks onder de bevoegdheid van het hoofdbestuur te Brussel.

In 1965 werd binnen de R. T. T. het gewest van de Radiomaritieme Diensten (RMD) als overkoepelend orgaan van alles wat bij de R. T. T. met radio-maritieme zaken te maken had, opgericht. Dit had tot doel de activiteiten, die toen hoofdzakelijk in de kuststations waren gecentraliseerd, rationeel en geharmoniseerd te laten verlopen. Van dan af vielen Oostenderadio en Antwerpen-radio onder de bevoegdheid van het nieuwe gewest, dat de taken inzake beheer en exploitatie overnam van respectievelijk het gewest T.T. Brugge (meer bepaald het telegraafkantoor Oostende - Centrum) en het Telegraafgewest Antwerpen.

De marconisten, bestemd om, aan boord van de mailboten, de radio-installaties te bedienen, werden voor het oprichten van RMD eveneens door het telegraafkantoor Oostende ter beschikking gesteld.

Het oorspronkelijk klein aantal personeelsleden werd aanvankelijk ondergebracht in een gehuurd gebouw in de Aartshertoginnestraat 27 te Oostende, rechtover de Sint-Paulusstraat. Ze waren er gehuisvest op de 3de en de 4de verdieping, boven het atelier van Jules Peurquaet. In die tijd was er op het gelijkvloers ook nog een kapper gevestigd, coiffeur Wilfried, nu is er nog een muntenwinkeltje.

Op dit adres kwam een personeelsdienst, een bureau voor kopen en bevoorrading, een sectie nijverheidsboekhouding, een tekenbureau, een dienst voor scheepsradio-inspectie, alsmede

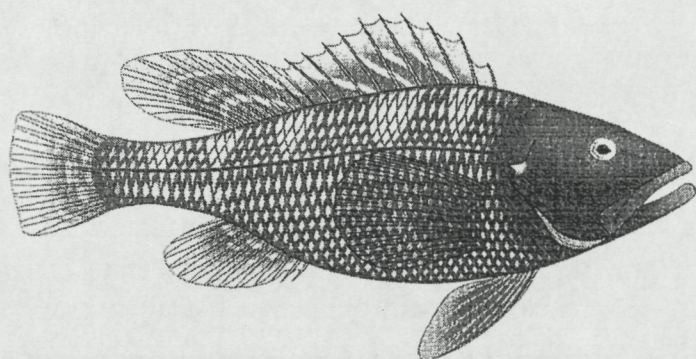
ZEEVIS GROOT- EN KLEINHANDEL

*Van Haudt Patrick -
Van de Wynckel Christa*

Vismijn 107 - 8400 Oostende

Delphin Depuydtstraat 8 - 8470 Gistel

Tel. Vismijn (059) 32 19 95 - Fax (059) 33 19 95



OPENINGSUREN

Maandag - Dinsdag - Woensdag 8 - 16u

Donderdag: 8 - 13u

Vrijdag: 8 - 16u

Zaterdag: 8 - 13u

Zondag: Sluitingsdag

Op feestdagen open tot de middag

technische studiediensten ten gerieve van kuststations en de afdeling "mailboten en car-ferries" die toen nog ressorteerden onder het Bestuur van het Zeewezen en van de Binnenvaart.

Inmiddels moest men het gewest van de Radiomaritieme Diensten verder uitbouwen. De kuststations vroegen een steeds nieuwe aanpassing aan de technische evolutie. Ook de scheepsradio-inspectiedienst werd bijzonder belangrijk door de hoge vlucht van de pleziervaart en de noodzaak om voor een maximale veiligheid op zee te zorgen. Het vroegere tekenbureau evolueerde naar een degelijk uitgerust technisch documentatiecentrum.

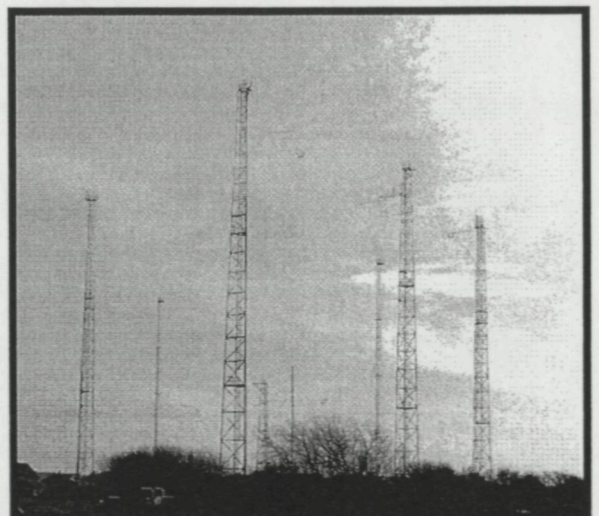
De nijverheidsboekhouding groeide mee met het geheel van alle gewestdiensten en was aldus aan een belangrijke uitbreiding toe. Een van de diensten die na de structuurwijzigingen bij de toenmalige R.T.T. tot exploitatiecentrum werd omgevormd kreeg benevens het onderhoudswerk voor het Bestuur van het Zeewezen en de intussen opgerichte Regie voor Maritiem Transport (RMT) nog meer taken toegewezen. Zo zorgde die dienst voor de studie tot oprichting van de latere vaste walradarketen langs de Schelde en later ook nog voor het onderhoud ervan.

In 1972 volgde de fusie met het in Ruiselede gevestigd radio-elektrisch centrum. Maar in het kader van de decentralisatie bij de RTT moest bij de Radiomaritieme Diensten ook plaats voorzien worden voor een sectie radio-boekhouding en dataverwerking.

Kortom, het Gewest van de Radiomaritieme Diensten geraakte in de Aartshertoginnestraat 27 steeds meer in de aap gelogeed. Om in normale omstandigheden verder te kunnen werken, moesten de diensten hun intrek nemen in een nieuw en eigen gebouw. Begin 1975 zou RMD zich vestigen aan de Perronstraat nummer 6 op het Hazegras, aan de achterzijde van supermarkt Delhaize.

Zoals vroeger gezegd, is het exploitatiecentrum van Oostende-radio, na een schuchter debuut in De Panne, tijdens de ontplooiing

van zijn radiomaritieme activiteiten achtereenvolgens gehuisvest geweest in Nieuwpoort, Oostende (Oude Watertoren), Stene en Oudenburg. Ofschoon de exploitatie van het kuststation Oostende-radio op de afgelegen wijk 't Pomptje te Oudenburg tal van technische voordelen inhield, was er een groot nadeel met betrekking tot het personeelstransport. Vermits er ter plaatse geen woongelegenheden was en aangezien er geen gemeenschappelijk vervoer in die richting bestond, moest de Regie van T.T. zelf instaan voor het vervoer van technici en operatoren. Het was dan ook vanzelfsprekend dat er in het gebouw voor de gewestzetel in de Perronstraat te Oostende plaats voorzien werd zodat de operationele kern voor de uitbating van het kuststation naar daar kon overgebracht worden. Op 15 december 1977 gebeurde de overschakeling naar de 4de verdieping van het gebouw van de Gewestelijke Directie van RMD. De naam van het kuststation "Oostende-radio" werd nooit gewijzigd. In de gespecialiseerde diensten van de RTT was men blijkbaar altijd overtuigd geweest dat het radiomaritiem exploitatiecentrum uiteindelijk naar de badstad zou terugkeren. Was de inrichting van het ontvangstcentrum te Oudenburg het resultaat van het intens studiewerk van de heer Brabant, dan mocht het ontvangstcentrum in de Perronstraat een technisch meesterwerk genoemd worden van ingenieur Roger Van Geert. Na maanden van planning en ontelbare proefnemingen met de allernieuw-



ste radio-elektrische middelen en elektronische technieken, was deze laatste er in geslaagd een ontvangstation op te bouwen, dat op technisch vlak ongetwijfeld als het modernste van zijn tijd in Europa mocht worden beschouwd.

Had daarmee het radiostation van Oudenburg dan afgedaan? Zeker niet, want het ontvangstation van Oudenburg en dat in de Perronstraat vormen één geheel, maar a.h.w. met afstandsbediening. Rond 1975 verlieten de eerste op afstand bedienbare en continu regelbare radio-ontvangers het laboratoriumstadium. Het inzetten van dergelijke ontvangers zou toelaten de bediening van een kuststation, voorheen steeds gebonden aan het principe de ontvangers zo dicht mogelijk bij de ontvangstantennes te houden, over te brengen naar een plaats die geen verplaatsingsproblemen kon inhouden voor de radio-operatoren, t. t.z. in het hart van Oostende zelf, dat via het openbaar vervoer en de wegeninfrastructuur makkelijk bereikbaar is. Dit werd mogelijk door de veralgemeende toepassing van de digitale techniek. Van die mogelijkheid heeft Ir. Van Geert dankbaar gebruik gemaakt.

Met behulp van geïntegreerde schakelingen heeft hij een elektronische afstandsbediening uitgewerkt tussen enerzijds het kuststation in de Perronstraat en anderzijds het werkelijke ontvangstation te Oudenburg, de zendcentra te Ruiselede en Middelkerke en tevens ook nog de VHF-relaisstations te De Panne en te

Zeebrugge. De transistortechniek werd alleen nog aangewend om links en rechts kleine problemen inzake vermogen op te lossen.

Het door bedoeld ingenieur gepland massaal inzetten van, onder meer, geheugenelementen, logische schakelingen en programmeerbare geheugens onder de vorm van geïntegreerde schakelingen, heeft een compacte bouw toegelaten van het volledig afstandsbedieningssysteem dat deels via straalverbindingen en deels via kabels, de ontvangstapparatuur van Oudenburg verbindt met de ontvangstapparatuur in de Perronstraat.

In de periode van 1973 tot heden zijn voor de scheepvaart verscheidene bijkomende communicatiemogelijkheden gecreëerd, namelijk het selectief oproepsysteem, waarbij schepen via een speciale code radiofonisch opgeroepen worden; Teleprinting Over Radio (TOR), dit is telexberichtgeving via de radio; NAVTEX (automatische radiotelex) en het AUTO-LINK R T - systeem, rechtstreeks bellen over de radio zonder tussenkomst van een operator. Dit maakte een snellere verwerking van het radioverkeer mogelijk, maar had ook tot gevolg dat er minder operatoren in het kuststation vereist waren.

(wordt vervolgd)

De **WEST-VLAAMSE GIDSENKRING** organiseert op:

ZONDAG 3 JUNI 2007

een lezing met als titel **ONZE HAVEN IN ZEEBRUGGE: DE TOEKOMST**. Havenvoorzitter Joachim Coens komt hieromtrent zijn ideeën uiteenzetten in een lezing. Achteraf kan nagepraat worden bij een drankje. Warm aanbevolen, allen daarheen.

De lezing heeft plaats in de bovenzaal van het Provinciaal Hof, Markt, Brugge en begint stipt om 10 uur.

De toegang is gratis, iedereen is er hartelijk welkom.