

Oostende voltooit zijn maritieme poort

Marc Loy

.De werken aan de bouw van de westelijke dam zijn gestart. Meteen het sluitstuk van de nieuwe en veiliger haventoeegang voor schepen tot 200 meter lang. De twee stenen dammen die in 2012 moeten klaar zijn, vormen Oostende's maritieme poort op de wereld in de 21^{ste} eeuw. En samen met het groeistrand moeten ze het stadscentrum beveiligen tegen 1000-jarige stormen. Kostenplaatje voor de havendammen is 54.230.000 euro, exclusief BTW. Inclusief toeristische attractie.

De bouw van de westelijke dam is qua spektakelgehalte een volwaardig alternatief voor het wegvallen van de constructie van de windmolensokkels van C-power op de oosteroever. Ten laatste tot het voorjaar 2012 zullen Oostendeaars en toeristen de 'droge' en 'natte' werkzaamheden van op de dijk of het staketsel van dag tot dag kunnen volgen én becommentariëren. In de voorbije maanden waren er al de voorbereidende operaties: het graven van een meer noordelijk gelegen bredere en diepere toegangs- en havengeul en het storten van een onderzeese grindlaag. Maandag werd dan de herashekkens geplaatst die vanaf nu tot het einde van de werken het zeewaarts gedeelte van het Klein en noodstrand tot aan de tweede strandhoofd ter hoogte van de Louisastraat voor het publiek tot verboden terrein maakt. De voet van de dam vertrekt hellend vanaf de zeedijk ter hoogte van de Platformstraat en komt niet boven het niveau van het groeistrand uit en loopt met een knik tot 700 meter ver in zee..

Over zinkstukken en HARO-blokken

Tot eind dit jaar zullen grote zinkstukken, bestaande uit geotextiel met een beschermend bindsel bovenop van rijshout, op de toekomstige dambodem bovenop de grindlaag worden gelegd of afgezonken om te beletten dat de stroming later de dam zou ondergraven. De zinkstukken of rijshout-

matten worden bij laag water op het Klein Strand zinkklaar gemaakt en tot aan de knik in de dam ook 'droog' geplaatst en met stortstenen geballast. Zeewaarts gebeurt de plaatsing van die matten vanaf de laagwaterlijn met behulp van pontons van waarop met een kraan ook de stortstenen op de mat worden gedumpt. In totaal moeten zo'n 105.000 vierkante meter zinkstukken de 2 dammen onder water stabiliseren.

Hierop aansluitend wordt de dam opgebouwd uit een kern van kleinere stortsteen en grotere voor de berm, de filter- en deklaag. Die stortstenen variëren in gewicht tussen de 0,3 en 6 ton en worden over water en met vrachtwagens aangevoerd uit steengroeven in het Doornikse en uit het Engelse Cornwall. Alles samen goed voor 810.000 ton. Aan de zeezijde komt er zoals bij de oostelijke dam een dubbele laag van 15 ton zware haroblokken om de (storm) golven te breken. Ir. Jan Goemaere celhoofd Havens & Districten Kust van Maritieme Toegang: „Net zoals de bouw van de oostelijke dam die nu al tot op 5 meter boven de laagwaterlijn uitsteekt en tot op 100 meter van de kop gevorderd is, wordt er ook bij de westelijke dam 7 op 7, dag en nacht gewerkt. De bouw van de dammen door THV Stene Twins met als aannemers Dredging International, Depret, en Herbosch-Kiere op een hoogte van 6 meter boven de laagwaterlijn moet ten laatste klaar zijn in april 2012. Het kan vroeger, veel hangt af van de weersomstandigheden.”

Minimale overlast

De bouw van de oostelijke dam aan de Halve Maan zorgt voor weinig overlast. Maar de westelijke dam komt tegen het drukke oude stadscentrum en de Alberti-promenade (zeedijk) te liggen. „We zullen de overlast in het stadscentrum tot een minimum beperken” zegt Jan Goemaere.

„Alleen het materiaal voor de zinkstukken

wordt over de weg aangevoerd. Alle stortstenen worden vanuit het Vuurtorendok en het Zeewezendok via haven en zee met pontons aangevoerd die op het Klein strand zullen stranden om dan verder met kipdumpers naar de in opbouw zijnde dam te worden gereden. Ook de haroblokken die op de C-Power kade staan gestationeerd, worden over het water aangevoerd. In totaal worden 5.100 stuks HARO-blokken geplaatst aan de zeezijde van beide dammen. Om de omwonenden zo weinig mogelijk te storen in hun nachtrust zoeken we nu naar een oplossing om 's nachts de geluidssignalisatie bij achteruitrijden van de dumpers door een andere 'stil' systeem te vervangen."

De dammen moeten een hoogte bereiken van +6 meter TAW en in een volgende fase afgewerkt worden tot +7 meter TAW. De architecturale afwerking met een wandelen fietswegdek en dijkmeubilair is momenteel nog in planfase", besluit Goemaere.

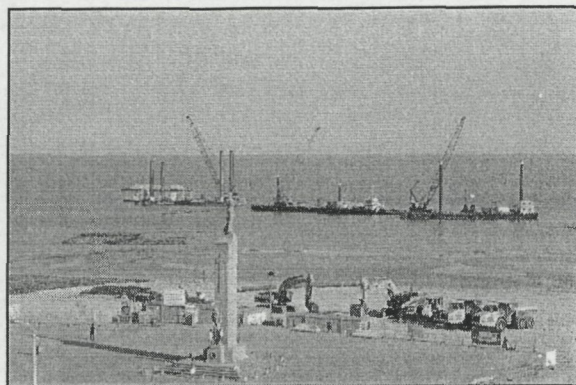


Foto 1 : Een beeld dat we de komende jaren ook ter hoogte van het Zeeheldenplein (Zeeliedenmonument) vaak zullen zien. Op de kop van de oostelijke dam, enkele honderden meters ver in zee, voeren dumpers HARO-blokken en stortstenen (op beide dammen samen 810.000 ton) aan. Per week vordert de dam daar ca. 20 meter. (fotoML)

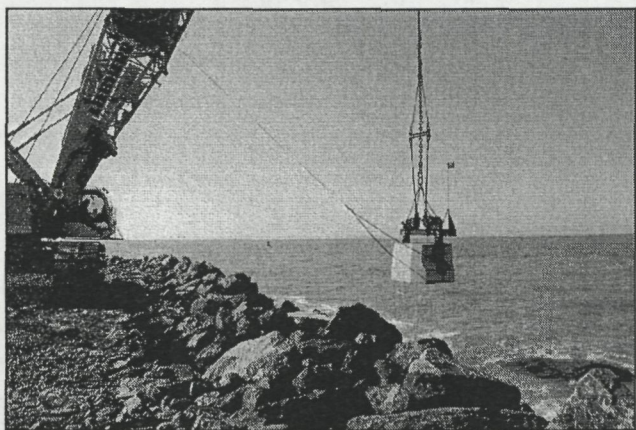


Foto 2: Grote zinkstukken, in het totaal voor 105.000 vierkante meter, uit geotextiel met een beschermende bindsel bovenop van rijshout (wiepen) worden op de Halve Maan geassembleerd en zijn bestemd voor de oostelijke dam. Dergelijke taferelen zien we binnenkort ook op het Klein strand. (fotoML)

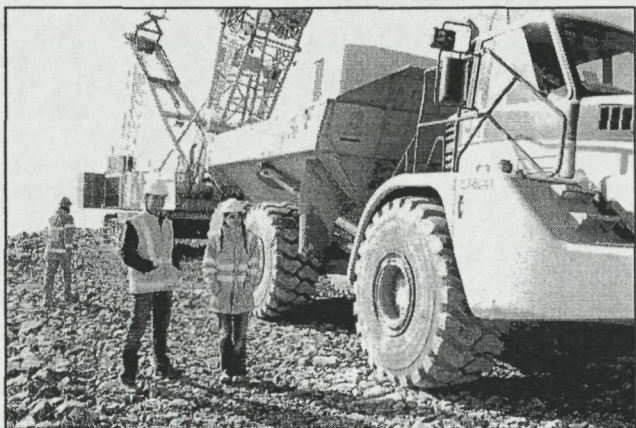


Foto 3 Anthony Annicaert en ing. Stephanie Beyen, toezichters der werken van de afdeling Maritieme Toegang, naast de indrukwekkende kipdumper die twee van de 5.100 HARO-blokken op de al ver gevorderde oostelijke dam aanvoert. (fotoML)