

An aerial photograph of the port of Zeebrugge, showing the harbor, surrounding land, and buildings. A large, semi-transparent blue 'Z' is overlaid on the center of the image. The text 'Het afvalbeheersplan voor de haven Brugge-Zeebrugge' is written in a bold, dark blue font across the middle of the image.

Het afvalbeheersplan voor de haven Brugge-Zeebrugge

01/01/2021 - 31/12/2022

INHOUDSOPGAVE

INHOUDSOPGAVE	3
INLEIDING	5
1 ALGEMENE INFORMATIE OVER DE HAVEN VAN BRUGGE-ZEEBRUGGE	6
1.1 Wettelijk statuut	6
1.2 Bedrijfsactiviteiten	6
1.3 Locatie en plan	6
1.4 Contactadres	10
1.5 Contactpersoon 24/24 u	10
1.6 Commerciële activiteiten en goederenbehandeling	10
1.6.1 Maritiem goederenverkeer volgens conditionering	10
1.6.2 Maritiem goederenverkeer volgens ladingcategorie in 2016	11
1.6.3 Aantal zeeschepen	12
2 WETTELIJK KADER	13
3 DEFINITIES EN AFKORTINGEN GEHANTEERD IN DIT AFVALBEHEERSPLAN	14
4 DE AANMELDING VAN SCHEEPSAFVAL EN LADINGRESIDUEN	15
4.1 Verantwoordelijkheden kapitein	15
4.2 Verantwoordelijkheden agent / vertegenwoordiger van de kapitein in de haven	15
4.3 Procedure van aanmelding	15
4.4 Schepen welke geen aanmelding dienen in te vullen	15
4.5 Melding Safe Sea Net (SSN)	15
5 AFGIFTE, INZAMELING EN VERWERKING SCHEEPSAFVAL	17
5.1 Toepasselijke wetgeving en formaliteiten voor de afgifte in Vlaanderen	17
5.1.1 Decreet betreffende het duurzaam beheer van materiaalcringlopen en afvalstoffen	17
5.1.2 Vlaams Reglement betreffende het duurzaam beheer van Materiaalcringlopen en Afvalstoffen	17
5.2 Havenontvangstvoorzieningen	17
5.2.1 Geregistreerde en/of vergunde havenontvangstvoorzieningen	17
5.2.2 Overzicht van de havenontvangstvoorzieningen	18
5.3 Procedures voor inzameling van scheepsafval en ladingresiduen	18
5.3.1 Verantwoordelijkheden schip	18
5.3.2 Verantwoordelijkheden havenontvangstvoorziening	18
5.3.3 Verantwoordelijkheden terminal	20
5.3.4 Verantwoordelijkheden Havenbedrijf	20
5.4 Verwerkingsmethoden van scheepsafval en ladingresiduen	20
5.5 Capaciteitsbehoefte havenontvangstvoorzieningen	22
5.5.1 Afgegeven hoeveelheden	22
5.5.2 Toetsing toereikendheid havenontvangstvoorzieningen	23
6 AFVALBIJDRAGE	24
6.1 Principe	24
6.2 Afvalbijdrage	24
6.3 Beheer door het Havenbedrijf van de verworven afvalbijdragen	24
6.4 Tussenkost bij de afvalinzameling	25
6.5 Overzicht financiële tussenkost bij de afvalinzameling	25
6.5.1 Afval afkomstig van de machinekamer	25
6.5.2 Afval afkomstig van de accommodatie	26
6.5.3 Afval afkomstig van de lading	26

6.5.4	Overig afval	27
7	UITZONDERINGEN OP BETALEN VAN AFVALBIJDRAGE EN AFGIFTEPLICHT	28
7.1	Inleiding	28
7.2	Schepen welke geen afvalbijdrage dienen te betalen	28
7.3	Procedure voor het aanvragen van een vrijstelling van de afvalbijdrage, aanmeldingsplicht en afgifteplicht	28
7.3.1	Wetgevend kader.....	28
7.3.2	Aanvraag vrijstelling	29
7.4	Procedure voor het aanvragen van een verminderde bijdrage milieuvriendelijke schepen.....	30
8	OVERLEGPROCEDURES.....	31
9	HANDHAVING	32
10	MELDINGEN VAN TEKORTKOMINGEN OF KLACHTENPROCEDURE	35
11	VERANTWOORDELIJKE VOOR DE UITVOERING VAN HET PLAN	35
11.1	Verantwoordelijke voor de uitvoering van het plan.....	35
11.2	Contactpersoon 24/24 u	35
12	BIJLAGEN	36
12.1	MODEL VAN AANMELDINGSFORMULIER VOOR DE AAN TE MELDEN INFORMATIE VOOR HET AANDOEN VAN DE HAVEN	36
12.2	OVERZICHTSLIJST HAVENONTVANGSTVOORZIENINGEN	39
12.3	MODEL VAN MELDINGSFORMULIER VOOR HET RAPPORTEREN VAN GEBREKEN BIJ EEN HAVENONTVANGSTVOORZIENING-HAVEN VAN BRUGGE-ZEEBRUGGE	40

INLEIDING

Dit afvalbeheersplan werd opgemaakt in het kader van artikel 5.2.10.3. van het Vlaams Reglement betreffende het duurzaam beheer van Materiaalkringlopen en Afvalstoffen (VLAREMA) en in uitvoering van artikel 5 van de EU-richtlijn 2000/59/EG¹ van het Europees Parlement en de Raad van 27 november 2000 betreffende havenontvangstvoorzieningen voor scheepsafval en ladingresiduen.

Tijdens hun reis produceren schepen scheepsafval. Na het lossen van cargo kunnen ladingresiduen achter blijven. Daarom is het van belang dat er in een aanloophaven de mogelijkheid geboden wordt om scheepsafval en ladingsresiduen af te geven, om op die manier te vermijden dat het afval in zee geloosd wordt.

De bepalingen in de richtlijn en het VLAREMA verplichten de zeehavens een afvalbeheersplan op te stellen dat de noden raamt voor havenontvangstvoorzieningen voor scheepsafval en ladingresiduen van zeeschepen die gewoonlijk hun haven aanlopen. In het plan dient aangetoond te worden dat aan deze noden wordt tegemoet gekomen. Havens worden bovendien geacht een financieel systeem uit te werken waarbij elk aanlopend schip bijdraagt in de kosten van de havenontvangstvoorzieningen, waarbij het gebruik van deze havenontvangstvoorzieningen aangemoedigd wordt. Ze zien toe op een goede dienstverlening, zonder onnodige vertraging voor het schip en trachten de administratie voor schip en zijn bemanning tot een strikt minimum te beperken.

¹ Situatie per 01.01.2018: Gewijzigd door richtlijn 2002/84/EG (5 november 2002), richtlijn 2007/71/EG (13 december 2007), verordening 1137/2008 (22 november 2008) en richtlijn 2015/2087 (18 november 2015)

1 ALGEMENE INFORMATIE OVER DE HAVEN VAN BRUGGE-ZEEBRUGGE

1.1 WETTELIJK STATUUT

De haven van Brugge - Zeebrugge wordt bestuurd en uitgebaat door de "Maatschappij van de Brugse Zeehaven N.V." (MBZ) die daarvoor de concessie verkreeg van de Vlaamse Overheid en van de Stad Brugge.

De MBZ werd opgericht op 25 november 1895 met als opdracht het havencomplex Brugge-Zeebrugge te bouwen. De haven werd operationeel vanaf 1905 en werd in juli 1907 officieel door Z.M. Koning Leopold II ingewijd.

De MBZ is een "naamloze vennootschap" met als voornaamste aandeelhouder de stad Brugge.

1.2 BEDRIJFSACTIVITEITEN

Brugge-Zeebrugge is belast met de algemene exploitatie van de haven. In het Havendecreet van 2 maart 1999 worden in hoofdstuk II, afdeling 1 artikel 4 t.e.m. 14 de havenbestuurlijke bevoegdheden omschreven. Zo moet het Havenbedrijf erop toezien dat in de haven de nodige en aangepaste infrastructuur aanwezig is voor een vlotte afwikkeling van de scheepvaart en het goederenverkeer en dat er een gunstig sociaaleconomisch klimaat wordt gecreëerd voor de industriële en commerciële bedrijven die in de haven actief zijn of er zich willen vestigen.

1.3 LOCATIE EN PLAN

De haven ligt op de Belgische Noordzeekust, 22,5 km ten westen van de Scheldemonding en 10 km ten westen van de Belgisch-Nederlandse grens. De maritieme toegang begint bij de loodspost Wandelaar, zowat 14 mijl ten noordwesten van de haven.

De begrenzing van de haven is gedefinieerd bij KB van 2 februari 1993 (BS 4 maart 1993).

Voor wat het afvalbeheersplan betreft zijn volgend ligplaatsen niet inbegrepen :

- De kaaien in de dokken van de Marinebasis
- Het Prins Albert- en tijdok in de voorhaven van Zeebrugge
- De steigers van de Zeebrugse Visveiling in de achterhaven van Zeebrugge (nieuwe vismijn)

PLAN VAN DE HAVEN

- 01 Pas van het Zand
- 02 Wielingendok
- 03 Albert II-dok
- 04 Brittanniadok
- 05 Pierre Vandammesluis
- 06 Verbindingsdok
- 07 Noordelijk Insteekdok
- 08 Zuidelijk Kanaaldok
- 09 Visartsluis
- 10 Boudewijnskanaal + verbreding
- 11 Ontworpen binnenvaartverbinding
- 12 Prins Filipsdok
- 13 Oud-Ferrydok
- 14 Leopoldkanaal
- 15 Schipdonkanaal

- 21 Westdam
- 22 Oostdam
- 23 L.N.G.-dam
- 24 Leopold II-dam
- 25 Marinebasis
- 26 Grensinspectiepost (GIP)

- ROLL-ON/ROLL-OFF BEHANDELING
- 31 Toyota Terminal
- 32 PSA Zeebrugge (Wielingen Terminal)
- 33 P&O Ferries Terminal
- 34 C.Ro Ports Zeebrugge/Cruises (Zweedse Kaai)
- 35 C.Ro Ports Zeebrugge (Hermeskaai - Brittanniadok - Minervaplein)
- 36 C.Ro Ports Zeebrugge (Canadakaai)
- 37 C.Ro Ports Zeebrugge
- 38 International Car Operators (Noordelijk Insteek Terminal)
- 39 International Car Operators (Bastenaken Terminal)
- 40 International Car Operators (Hanzeterminal)
- 41 International Car Operators
- 42 Wallenius Wilhelmsen Logistics Zeebrugge
- 43 Wallenius Wilhelmsen Logistics Zeebrugge

- CONTAINERBEHANDELING
- 45 CSP Zeebrugge Terminal
- 46 Deepsea terminal Westerhoofd
- 47 Spoorbehandelingszone Westerhoofd

- BREAKBULKBEHANDELING
- 51 International Car Operators (Noordelijk Insteekdok)
- 52 United Molasses/Tameco
- 53 Nieuwpoortse Handelsmaatschappij
- 54 Alzagri
- 55 Seaport Shipping & Trading
- 56 Depre Storage & Handling
- 57 Sagrex
- 58 Borlix
- 59 Baggerwerken Decloedt (DEME)
- 60 Demaecker & Van Haecke (DMVH)
- 61 Diamur
- 62 Geldof
- 63 Marpos
- 64 Oil Tank Terminal
- 65 Galloo
- 66 Tomar
- 67 VARO Energy
- 68 Klasmann-Deilmann Belgium
- 69 Depre Storage & Handling
- 70 Despieghelaere
- 71 Vematrans
- 72 Biopower Storage
- 73 Verheist - Agri

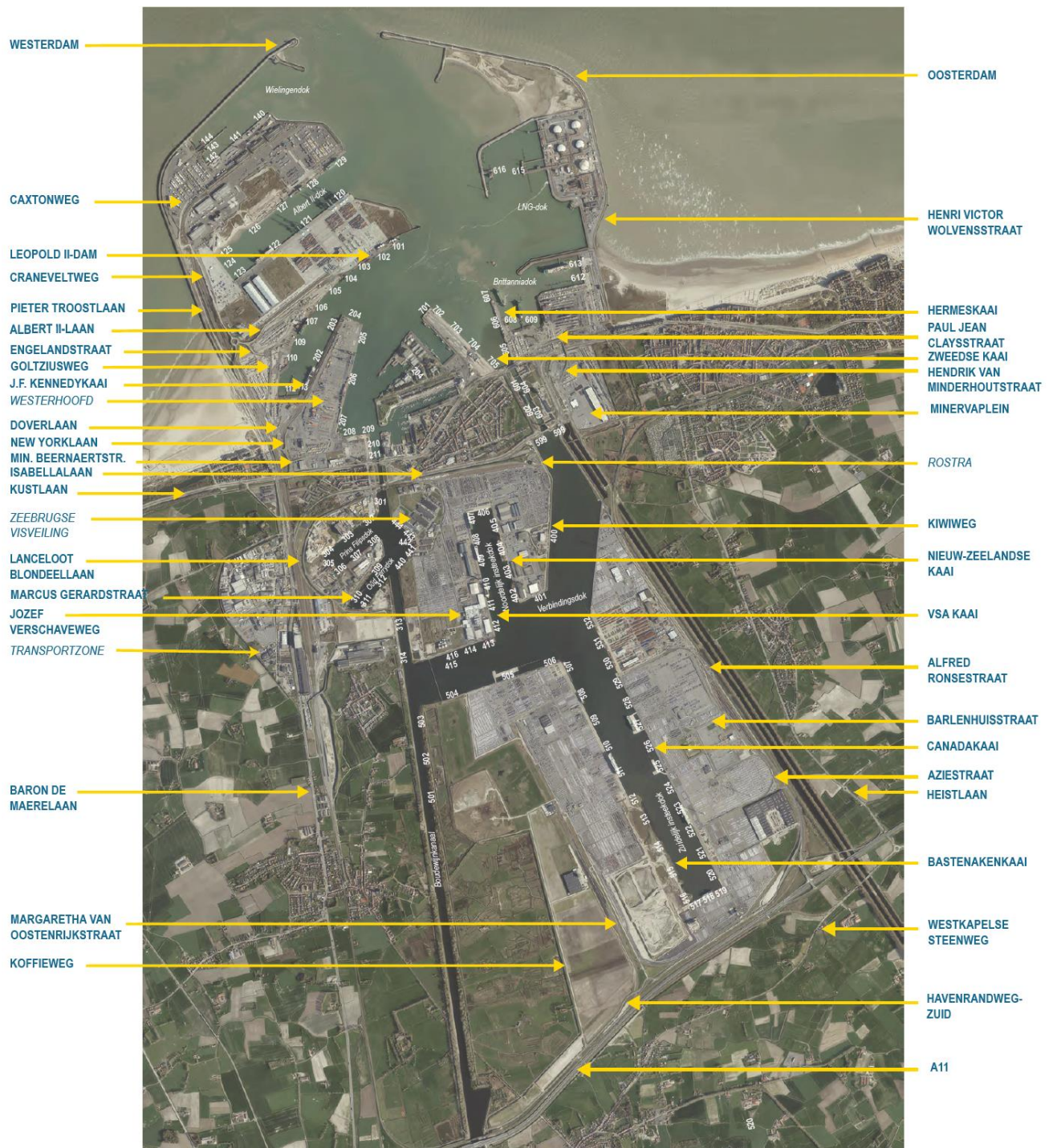
- DISTRIBUTIE
- 75 Transportzone Zeebrugge (TZZ)
- 76 Bridgestone Logistics Europe
- 77 Maritieme Logistieke Zone (MLZ)
- 78 Seabridge Logistics
- 79 Delta Transport
- 80 NDQ
- 81 Lingang

- EUROPEAN FOOD CENTER
- 85 Vlaamse Visveiling/ZFL
- 86 Tropicana
- 87 B.N.F.W. Fruitterminal (Sea-Invest)
- 88 Flanders Cold Center (Sea-Invest)
- 89 Fruitterminal (Sea-Invest)

- GAS
- 95 L.N.G.-terminal (Fluxys)
- 96 Zeepipe-terminal (Gassco)
- 97 Interconnector-terminal (Interconnector Baczee)
- 98 Ontgassingsinstallatie (Euroservices)
- 99 Stikstofinstallatie (Fluxys)

- Geplande havenzone
- Havenzone
- Bestaande waterwegen of dokken
- Waterwegen en dokken in uitvoering of gepland
- Woonzones
- Wegenis
- Spoorwegen
- Aardgaspijpleiding
- Sterneneiland
- Windturbines
- Radartoren
- Steigers





Krakeleweg



Louis
Coiseaukaai

Britse kaai

1.4 CONTACTADRES

Maatschappij van de Brugse Zeehaven MBZ nv
Isabellalaan 1
B-8380 Zeebrugge
e-mail: mbz@zeebruggeport.be
web: www.poz.be

1.5 CONTACTPERSOON 24/24 U

Havenkapiteinsdienst
Havenkapitein Yves Le Clef

Tijdens kantooruren: Tel +32(0)50/54.32.40
 Fax +32(0)50/54.32.49

Na kantooruren: via Port Control Tel 032(0)50/54.68.67

E-mail: hkd@mbz.be

1.6 COMMERCIEËLE ACTIVITEITEN EN GOEDERENBEHANDELING

1.6.1 Maritiem goederenverkeer volgens conditionering:

Maritieme overslag 2019	45,8 mln ton waarvan:
Ro/ro	16,5 mln ton
Containers	16,2 mln ton
Stukgoed	0,9 mln ton
Vloeibare bulk	10,8 mln ton
Vaste bulk	1,3 mln ton
Passagiers (ontscheept + ingescheept)	1.021.672 pers
Voertuigen	
Nieuwe voertuigen	2.960.339 st
Toeristische voertuigen	59.101 st
Vrachtwagens	1.364.448 st
Containers	1.675.927 TEU

1.6.2 Maritiem goederenverkeer volgens ladingcategorie in 2019:

<u>Stukgoederen</u>	896.892 ton	
Verse groenten & fruit		31.905 ton
Hout		45.730 ton
Ruw ijzer en staal		
Papierpulp		371.981 ton
Papier & karton		354.140 ton
Andere		
<u>Vloeibare bulk</u>	10.834.018 ton	
Fruitsappen		202.093 ton
Melasse		155.891 ton
Stookolie		286.389 ton
Lng		7.630.693 ton
Bunkerfuels		2.558.952 ton
<u>Vaste bulk</u>	1.487.949 ton	
Granen		71.443 ton
Veevoeders		116.988 ton
Steenkool		8.250 ton
Zand & grind		1.028.771 ton
Andere		100.949 ton

1.6.3 Aantal zeeschepen:

<u>Aangekomen zeeschepen in 2019 volgens type:</u>	aantal
Algemeen schip	74
Baggerschip	410
Ponton	22
Sleepboot	128
Vissersvaartuig	1
Bulk schip	5
Containerschip	154
Cruiseschepen	149
Estuair container	305
Estuair roro	24
Estuair tanker	690
Feeder container	341
General cargo algemeen	214
Reefer	5
Roro algemeen	3 009
Ferry	342
Autoschepen	1 837
Tanker algemeen	107
Tanker chemical	63
LNG schepen	130
LPG schepen	83
Tanker olie	29
Tanker product-fruitsap	27
Militair schip	2
<u>Totaal</u>	8151

2 WETTELIJK KADER

De Internationale Conventie ter voorkoming van verontreiniging door Schepen van 1973 en haar 1978 Protocol (MARPOL) tracht de pollutie van zeeschepen op zee te reguleren en terug te dringen. MARPOL bevat 6 specifieke annexen.

MARPOL onderscheidt volgende categorieën afvalstoffen afkomstig van zeeschepen:

- Annex I (oliehoudend),
- Annex II (schadelijke vloeibare lading),
- Annex III (verpakte gevaarlijke producten),
- Annex IV (sanitair),
- Annex V (vuilnis),
- Annex VI (ozon afbrekende stoffen, waswaters en scrubber afval),

Daarnaast zijn er regionale conventies (Helsinki Conventie HELCOM) en andere Europese of nationale wetgeving en reglementeringen die invloed kunnen hebben op de afgifte, de inzameling en de verwerking van scheepsafval.

In dit kader kan bovendien verwezen worden naar de bepalingen van de Europese Verordening 1774/2002 tot vaststelling van de gezondheidsvoorschriften inzake niet voor menselijke consumptie bestemde dierlijke bijproducten. Deze Verordening is van kracht sinds 1 mei 2003, en is van toepassing op keukenafval en etensresten afkomstig van internationaal opererende middelen van vervoer.

Het IMO Verdrag inzake het beheer van ballastwater trad gedeeltelijk in werking op 8 september 2017.

De EU-richtlijn 2000/59 inzake havenontvangstvoorzieningen voor scheepsafval en ladingresiduen heeft hetzelfde oogmerk als MARPOL, namelijk de bescherming van het mariene milieu. De belangrijkste krachtlijnen van deze richtlijn zijn:

- Iedere haven zorgt ervoor dat er adequate ontvangstvoorzieningen zijn voor het afval afkomstig van schepen die deze haven gewoonlijk aanlopen.
- Iedere haven dient, in overleg met alle betrokken partijen, in het bijzonder de havengebruikers of hun vertegenwoordigers, een afvalbeheersplan op te stellen.
- Elk schip moet het soort en de hoeveelheid scheepsafval en ladingsresiduen met inbegrip van opslagcapaciteit en af te geven scheepsafval tijdig melden.
- Alle schepen die een haven aanlopen moeten hun scheepsafval afgeven, tenzij men voldoende opslagcapaciteit heeft om een volgende haven aan te lopen en het afval daar af te geven aan een vergunde havenontvangstvoorziening.
- Alle schepen moeten substantieel bijdragen in de kosten van de havenontvangstvoorziening, met inbegrip van de behandeling en verwerking van het scheepsafval, ongeacht het gebruik van deze voorzieningen. De hoogte van deze bijdrage dient transparant en niet discriminerend te zijn en een weerspiegeling van de kosten van het gebruik van de havenontvangstvoorziening en de geleverde diensten.
- Betrokken partijen wisselen informatie uit over het afgiftegedrag van schepen zodat gerichte handhaving mogelijk wordt.

Op federaal niveau werd in België de EU-richtlijn 2000/59 omgezet via het Koninklijk Besluit tot instelling van inspecties van schepen met betrekking tot de afgifte van hun scheepsafval en ladingresiduen en tot wijziging van het Koninklijk Besluit van 20 juli 1973 houdende zeevaartinspectiereglement.

Op regionaal niveau werd in Vlaanderen de richtlijn omgezet in het Besluit van de Vlaamse Regering tot vaststelling van het Vlaams Reglement betreffende het duurzaam beheer van Materiaalkringlopen en Afvalstoffen (VLAREMA). De reglementering m.b.t. scheepsafval, onder andere inzake het gebruik van de havenontvangstvoorzieningen, het opmaken van afvalbeheersplannen en de structuur van het kostendekkingsysteem, werd opgenomen in onderafdeling 5.2.10 van het VLAREMA.

Daarnaast zijn er lokale havenreglementen van toepassing.

3 DEFINITIES EN AFKORTINGEN GEHANTEERD IN DIT AFVALBEHEERSPLAN

Aanmelding: melding gedaan door de kapitein of door de scheepsagent als vertegenwoordiger van de kapitein.

Afvalbijdrage voor scheepsafval: is de bijdrage die een schip dat de haven aanloopt dient te betalen. Deze bijdrage is afhankelijk van het schip.

Elektronisch haveninformatiesysteem (havenmanagementsysteem): elektronisch registratie en communicatiesysteem voor de haven Brugge-Zeebrugge.

ZEDIS: Zeebrugge electronic data interchange services.

Financiële tussenkomst: de totale vergoeding die door het Havenbedrijf gegeven wordt zodanig dat de kosten die zeeschepen hebben voor de inzameling en verwerking van het scheepsafval in de haven dalen. Deze financiële tussenkomst is afhankelijk van de aard en het afgegeven volume scheepsafval.

Haven: plaats of geografisch gebied met verbeteringswerken en voorzieningen die voornamelijk dienen voor de ontvangst van schepen met inbegrip van vissersvaartuigen en pleziervaartuigen.

Havenbedrijf: Maatschappij van de Brugse Zeehaven N.V. (MBZ nv).

Havenontvangstvoorziening of HOV: vaste, drijvende of mobiele voorziening die geschikt is voor de ontvangst van scheepsafval of ladingresiduen.

Ladingresiduen: de restanten van lading in ruimen of tanks aan boord die na het lossen en schoonmaken achterblijven, met inbegrip van restanten na lading of lossing en morsingen.

Melding: melding gedaan door de havenontvangstvoorziening

OVAM: Openbare Vlaamse Afvalstoffen Maatschappij

Scheepsafval: afval, met inbegrip van sanitair afval, en residuen, niet zijnde ladingresiduen, die ontstaan tijdens de bedrijfsvoering van een schip en vallen onder het toepassingsgebied van de bijlagen I, IV en V van Marpol 73/78, en ladinggebonden afval zoals omschreven in de Guidelines voor de uitvoering van bijlage V van Marpol 73/78;

Scheepsagent: degene die namens de rederij of de kapitein van een zeeschip optreedt.

Scheepsvuilnis: (MARPOL annex V): omvat onder meer voedselafval van de bemanning, met huishoudelijk afval gelijkgesteld afval (zoals o.a. plastic, karton, papier), onderhoudsafval uit de machinekamer zoals roet, machineonderdelen, verfresten en poetslappen met uitzondering van ladinggeassocieerd afval zoals stuw hout, verpakkingsmateriaal, bandijzer, ladingsrestanten, waswater met ladingsrestanten,

Schip: zeegaand vaartuig, ongeacht het type, dat in het mariene milieu opereert, met inbegrip van draagvleugelboten, luchtkussenvaartuigen, onderwatervaartuigen en drijvende vaartuigen.

4 DE AANMELDING VAN SCHEEPSAFVAL EN LADINGRESIDUEN

4.1 VERANTWOORDELIJKHEDEN KAPITEIN

De kapitein van een schip met als bestemming de haven van Brugge-Zeebrugge, verstrekt de gegevens, voorzien in het aanmeldingsformulier waarheidsgetrouw en nauwkeuring, voor zijn aankomst in de haven, via zijn scheepsagent of zijn vertegenwoordiger in de haven, aan het Havenbedrijf.

Een model van het aanmeldingsformulier is terug te vinden in bijlage 5.2.10.A van het VLAREMA of in bijlage 12.1 van dit afvalbeheersplan.

4.2 VERANTWOORDELIJKHEDEN AGENT / VERTEGENWOORDIGER VAN DE KAPITEIN IN DE HAVEN

De scheepsagent of vertegenwoordiger die de ingevulde aanmelding ontvangt van de kapitein is verplicht om deze onveranderd te bezorgen het Havenbedrijf.

Aanmeldingen aan het Havenbedrijf dienen te gebeuren via het elektronisch haveninformatiesysteem.

4.3 PROCEDURE VAN AANMELDING

De aanmelding moet het Havenbedrijf bereiken:

- ten minste 24 uren voor aankomst van het schip in de haven, indien de aanloophaven op dat ogenblik gekend is; of
- zodra de aanloophaven gekend is, indien de informatie minder dan 24 uren voor aankomst van het schip in de haven beschikbaar is; of
- uiterlijk bij vertrek van het schip uit de vorige haven, indien de duur van de reis minder dan 24 uren bedraagt.

De kapitein dient de verstrekte informatie ten minste tot na de volgende aanloophaven aan boord van zijn schip te bewaren en ter beschikking te houden van de autoriteiten van die lidstaat.

4.4 SCHEPEN WELKE GEEN AANMELDING DIENEN IN TE VULLEN

- Vissersvaartuigen of pleziervaartuigen, waarmee ten hoogste 12 passagiers mogen worden vervoerd.
- Oorlogsschepen, marinehulpschepen en andere schepen in eigendom of onder beheer van een staat ten tijde dat zij uitsluitend worden gebruikt in dienst van de overheid voor andere dan handelsdoeleinden.
- Elk vaartuig zonder eigen voortstuwing en zonder vaste mechanische installaties. (bijv. een (leeg) ponton)
- Baggerschepen die in opdracht van de overheid werkzaam zijn, tenzij ze voor de eerste keer binnenlopen vanuit een buitenlandse haven.
- Schepen die beschikken over een vrijstelling van OVAM. (Zie 7.3)

4.5 MELDING SAFE SEA NET (SSN)

SafeSeaNet is een Europees Maritiem Informatienetwerk. Het wisselt geharmoniseerde en gestandaardiseerde maritieme informatie uit. SSN staat onder beheer van het European Maritime Safety Agency (EMSA).

Een belangrijke doelstelling van SSN is de vereiste meldingen van schepen te harmoniseren en vereenvoudigen. Het gebruik van SSN voor de aanmeldingen van het scheepsafval is tevens de invulling van de bepalingen uit de EU RL 2000/59 vermeld in art 12.3. Schepen welke de haven van Brugge-Zeebrugge aanlopen moeten alle vereiste informatie betreffende scheepsafval aan boord via hun scheepsagent elektronisch in het haveninformatiesysteem aanleveren en aan het Belgische SSN-systeem die de verdere afhandeling doet op Europees niveau. De afdeling Scheepvaartbegeleiding is de National Competent Authority (NCA) voor SSN in België.

5 AFGIFTE, INZAMELING EN VERWERKING SCHEEPSAFVAL

5.1 TOEPASSELIJKE WETGEVING EN FORMALITEITEN VOOR DE AFGIFTE IN VLAANDEREN

De Vlaamse regelgeving inzake de inzameling en verwerking van afvalstoffen is gebundeld in het decreet betreffende het duurzaam beheer van materiaalkringlopen en afvalstoffen (Materialendecreet) en het Vlaams Reglement betreffende het duurzaam beheer van Materiaalkringlopen en Afvalstoffen (VLAREMA).

5.1.1 Decreet betreffende het duurzaam beheer van materiaalkringlopen en afvalstoffen

Dit decreet vormt de juridische basis voor alle afvalstoffenwetgeving in Vlaanderen.

Het bevat o.m. een overzicht van definities, de indeling in huishoudelijke- en bedrijfsafvalstoffen en gevaarlijke- en bijzondere afvalstoffen, en de algemene doelstellingen en principes van het Vlaamse afvalstoffenbeleid.

De grondslag van het kostendekkingsysteem werd verankerd in Hoofdstuk 5 milieubijdragen, milieuheffingen en retributies, afdeling 1 milieubijdragen, artikel 41.

5.1.2 Vlaams Reglement betreffende het duurzaam beheer van Materiaalkringlopen en Afvalstoffen

Het VLAREMA geeft uitvoering aan tal van bepalingen van het decreet.

Ook de bepalingen inzake scheepsafval van de zeevaart werden hierin opgenomen:

Onderafdeling 5.2.10. afval van de zeevaart

art. 5.2.10.1.: toepassingsgebied

art. 5.2.10.2.: toereikendheid havenontvangstvoorzieningen

art. 5.2.10.3.: plan voor ontvangst en verwerking van scheepsafval

art. 5.2.10.4.: procedure goedkeuring plan voor ontvangst en verwerking van scheepsafval

art. 5.2.10.5.: informatieverstrekking

art. 5.2.10.6.: aanmelding

art. 5.2.10.7.: afgifteplicht scheepsafval

art. 5.2.10.8.: kostendekkingsysteem

art. 5.2.10.9.: vrijstellingen

Bijlage 5.2.10.A.: aanmeldingsformulier voor scheepsafval en ladingresiduen.

5.2 HAVENONTVANGSTVOORZIENINGEN

De toepassing van de richtlijn inzake havenontvangstvoorzieningen is in Vlaanderen gebaseerd op het vrijemarktprincipe.

Dit betekent dat elke inzamelaar, makelaar en/of handelaar van afvalstoffen in Vlaanderen in principe kan fungeren als havenontvangstvoorziening indien zij beschikken over:

- een registratie door de OVAM als inzamelaar, makelaar en/of handelaar van afvalstoffen en/of een geldige milieuvergunning;
- en een schriftelijke toelating (die steeds herroepbaar is) die wordt uitgereikt door de havenkapitein-commandant of zijn vervanger.

5.2.1 Geregistreerde en/of vergunde havenontvangstvoorzieningen

De havenontvangstvoorziening bezorgt bij haar schriftelijke aanvraag aan het Havenbedrijf in kopie de milieuvergunning en/of registratie van de OVAM. Tevens bezorgt zij een overzicht van de inzetbare middelen. Bij eventuele wijziging brengt zij het Havenbedrijf hiervan op de hoogte.

De havenontvangstvoorziening moet de havenkapiteindienst onmiddellijk inlichten over elke bevuling die het gevolg is van het ophalen of vervoeren van de scheepsafvalstoffen. In geval van calamiteiten neemt de havenontvangstvoorziening onmiddellijk alle nodige maatregelen ter voorkoming van verontreiniging van grond- en/of oppervlaktewater.

5.2.2 Overzicht van de havenontvangstvoorzieningen

De lijst van de erkende havenontvangstvoorzieningen is opgenomen in bijlage 12.2 en is ook te raadplegen via de website van het Havenbedrijf en via het elektronisch haveninformatiesysteem.

5.3 PROCEDURES VOOR INZAMELING VAN SCHEEPSAFVAL EN LADINGRESIDUEN

5.3.1 Verantwoordelijkheden schip

De kapitein van een schip dat de haven aandoet, geeft het scheepsafval en de ladingresiduen af bij een daartoe geregistreerde en/of vergunde havenontvangstvoorziening.

De kapitein of zijn agent neemt zelf contact op met een havenontvangstvoorziening. Deze havenontvangstvoorziening moet tijdig op de hoogte zijn van de hoeveelheden en soorten scheepsafval, om het zo efficiënt mogelijk te kunnen inzamelen.

Een kapitein kan van afgifte afzien of slechts een deel van de scheepsafvalstoffen (exclusief ladingsresiduen) afgeven voor zover:

- de volgende aanloophaven bekend is, en
- voldoende afzonderlijke opslagcapaciteit aan boord beschikbaar is voor het noodzakelijke scheepsafval dat al aan boord is en nog tijdens de voorgenomen reis van het schip naar de haven aan afgifte zal ontstaan. Als er in de volgende aanloophaven geen toereikende ontvangstvoorzieningen aanwezig zijn kan dit punt niet ingeroepen worden.

Voor ladingsresiduen dient te worden gehandeld overeenkomstig de bepalingen van MARPOL.

5.3.2 Verantwoordelijkheden havenontvangstvoorziening

De havenontvangstvoorziening is verantwoordelijk voor de snelle en verantwoorde wijze van de inzameling van de scheepsafvalstoffen en/of ladingresiduen aan boord van het schip, en houdt daarbij rekening met de geldende bepalingen in de afvalstoffenwetgeving en havenreglementeringen.

De havenontvangstvoorziening is tevens verantwoordelijk voor het direct verwijderen van het inzamelrecept (bijvoorbeeld vuilcontainer) na vertrek van het schip.

De havenontvangstvoorziening dient de havenvoorschriften en de reglementeringen inzake de registratie, de inzameling en de verwerking van scheepsafvalstoffen en ladingresiduen steeds na te leven.

Bij weigering van de aangeboden hoeveelheden scheepsafval door de havenontvangstvoorziening, omwille van een grondige afwijking van de eerder aangemelde samenstelling bijvoorbeeld, brengt de havenontvangstvoorziening onverwijld de OVAM, het betrokken havenbestuur en de dienst Scheepvaartcontrole op de hoogte.

Elke havenontvangstvoorziening die in de haven actief is, is verplicht de ingezamelde hoeveelheden scheepsafval in het elektronisch haveninformatiesysteem te melden.

Na inzameling bezorgt de verantwoordelijke van de havenontvangstvoorziening de kapitein van het schip een kopie van het afgiftebewijs overeenkomstig de bepalingen van artikel 6.1.1.2. van het VLAREMA (identificatieformulier).

Meer in het bijzonder moeten de havenontvangstvoorzieningen bij inzameling voldoen aan volgende bepalingen:

- Als de volgende afvalstoffen die afkomstig zijn van de zeevaart, gescheiden worden aangeboden, moeten die afzonderlijk worden gehouden bij de ophaling of inzameling :

- 1° plastic;
- 2° voedselafval, inclusief internationaal keukenafval;
- 3° spijsolie en -vetten;
- 4° papier en karton;
- 5° metaal;
- 6° glazen flessen en bokalen;
- 7° as van de verbrandingskamer;
- 8° dierlijke karkassen;
- 9° vistuig;
- 10° cargoresiduen;
- 11° grijs water;
- 12° zwart water
- 13° andere kleine gevaarlijke afvalstoffen, zoals :
 - a) batterijen;
 - b) verfafval;
 - c) afgedankte vuurpijlen;
 - d) lichtarmaturen;
- 14° oliehoudende vaste afvalstoffen;
- 15° bilges en sludge;
- 16° andere occasionele afvalstoffen, zoals :
 - a) waswater dat afkomstig is van het cleanen van de ruimen;
 - b) ballast van tank sediment;
 - c) hull biofouling;
 - d) antifouling paintresidues;
 - e) sludge, afkomstig van afvalwaterbehandeling aan boord;
 - f) afval, afkomstig van apparatuur ter voorkoming van luchtmissies;
 - g) afgedankte elektrische en elektronische apparatuur.
- In afwijking van het eerste lid mag de inzamelaar, afvalstoffenhandelaar of -makelaar verschillende afvalfracties die in aanmerking komen voor hoogwaardige materiaalrecyclage, alsook houtafval, samenvoegen in hetzelfde recipiënt, onder de volgende cumulatieve voorwaarden:
 - 1° het zijn droge, niet-gevaarlijke afvalfracties waarbij de samenvoeging van de fracties het uitsorteren en de hoogwaardige verwerking van de afzonderlijke afvalfracties niet verhindert;
 - 2° het recipiënt wordt overgebracht naar een vergunde sorteerinrichting waar de fracties volledig worden uitgesorteerd;
 - 3° de afvalstoffenproducent, zijn agent of zijn vertegenwoordiger in de haven, heeft daarover een contract afgesloten met een inzamelaar, afvalstoffenhandelaar of -makelaar, waarin de samengevoegde fracties worden gespecificeerd.
- Daarnaast moeten inzamelaars, afvalstoffenhandelaars of -makelaars bijkomend informatie verstrekken aan de afvalstoffenproducenten over de afvalstoffen die verplicht gescheiden moeten worden aangeboden en die afzonderlijk moeten worden gehouden bij de inzameling. Deze communicatie kan gezamenlijk door de sector opgezet worden, al dan niet met ondersteuning van de OVAM.

- Per kwartaal rapporteren de HOV's aan de OVAM bijkomend een stand van zaken over de ingezamelde hoeveelheden scheepsafval. De wijze van rapporteren wordt beslist in onderling overleg tussen de HOV's en de OVAM.

5.3.2.1 Verantwoordelijkheden mobiele havenontvangstvoorziening van afvalstoffen

Overeenkomstig artikel 7.2.1.2. van het VLAREMA dient elke mobiele havenontvangstvoorziening van afvalstoffen een afvalstoffenregister bij te houden. Het register van ingezamelde, verhandelde of gemakelde afvalstoffen wordt ten minste elke werkdag aangevuld met de meest recente gegevens.

5.3.2.2 Verantwoordelijkheden vaste havenontvangstvoorziening van afvalstoffen

Overeenkomstig artikel 7.2.1.4. van het VLAREMA dient elke vaste havenontvangstvoorziening van afvalstoffen een afvalstoffenregister bij te houden. Het register wordt ten minste elke werkdag of na elke aanvoer aangevuld met de meest recente gegevens.

Deze registers worden gedurende vijf jaar bijgehouden. Het register ligt ter inzage op de exploitatiezetel en voor binnenschippers op het schip.

5.3.3 Verantwoordelijkheden terminal

Terminals en scheepsreparatiewerven stellen geen beperkingen aan de inzameling bij de terminal voor varende of rijdende installaties voor de inname van scheepsafval of ladingresiduen tenzij dit aantoonbaar onvermijdelijk mocht zijn in verband met de verantwoordelijkheid van die terminals voor de veiligheid binnen hun terrein ingevolge de aan het bedrijf verleende vergunning. De voorschriften waaraan de terminals op dit gebied moeten voldoen staan gespecificeerd in de benodigde milieu- of omgevingsvergunning.

De terminal/walinstallatie zal voor schepen die gebruik maken van de terminal, zorgen voor voldoende havenontvangstvoorzieningen voor alle afval afkomstig van lading of activiteiten verbonden aan overslag² (ladingresiduen, waswater, ballastwater, ...).

Een scheepsherstellingsbedrijf of scheepsafbraakbedrijf zal eveneens zorg dragen voor voldoende havenontvangstvoorzieningen voor afval afkomstig van alle activiteiten op het bedrijf. Schepen voor herstel en/of sloopschepen kunnen geen beroep doen op een tussenkomst.

5.3.4 Verantwoordelijkheden Havenbedrijf

Het Havenbedrijf voorziet een elektronisch haveninformatiesysteem, waarin volgende informatie wordt gemeld;

- de aanmeldingen, door de scheepsagent;
- de hoeveelheden ingezameld scheepsafval, door de havenontvangstvoorziening.

Het Havenbedrijf verleent inzagerecht in deze gegevens aan de dienst Scheepvaartcontrole en de OVAM.

Per kwartaal rapporteert het Havenbedrijf aan de OVAM bijkomend een stand van zaken over de ingezamelde hoeveelheden scheepsafval en het kostendekkingssysteem. De wijze van rapporteren wordt beslist in onderling overleg tussen de beheerders en de OVAM.

5.4 VERWERKINGSMETHODEN VAN SCHEEPSAFVAL EN LADINGRESIDUEN

Overeenkomstig artikel 25 van het decreet betreffende het duurzaam beheer van materiaalkringlopen en afvalstoffen moeten houders van bedrijfsafvalstoffen en afvalstoffenmakelaars en -handelaars de afvalstoffen nuttig toepassen of verwijderen:

1. binnen de onderneming waarin de afvalstoffen zijn ontstaan of worden behandeld, in overeenstemming met de milieuvergunning, vermeld in artikel 11, of met de andere toepasselijke wettelijke, decretale of reglementaire voorschriften;

² Onder "overslag" worden alle handelingen zoals laden of lossen, transshipment, rechtstreekse overslag... verstaan.

2. door afgifte aan een natuurlijk persoon of rechtspersoon die overeenkomstig artikel 11 houder is van een vergunning voor de verwijdering of nuttige toepassing van de afvalstoffen, of die voldaan heeft aan de meldingsplicht, of die een geregistreerde afvalstoffenhandelaar of -makelaar is als vermeld in artikel 13;
3. door afgifte aan een in een ander gewest of land gevestigde natuurlijk persoon of rechtspersoon die overeenkomstig de daar geldende wetgeving de afvalstoffen:
 - a) mag verwijderen als er geen merkelijk dichterbij gelegen, vergunde verwijderingsinrichting is die de afvalstoffen op een verantwoorde wijze kan verwijderen onder vergelijkbare voorwaarden;
 - b) nuttig mag toepassen

Overeenkomstig artikel 4.5.1. van het VLAREMA is de toepassing van de verwijderingshandeling "D1 – storten op of in de bodem" verboden voor:

1. afvalstoffen waarvoor overeenkomstig artikel 4.5.2 een verbrandingsverbod geldt;
2. gemengd stedelijk afval;
3. afvalstoffen die met het oog op de nuttige toepassing ervan afzonderlijk zijn ingezameld; afvalstoffen die door hun aard, hun hoeveelheid of hun homogeniteit overeenkomstig de beste beschikbare technieken in aanmerking komen voor hergebruik of voor materiaalrecyclage;
4. de brandbare of voor materiaalrecyclage in aanmerking komende fracties die ontstaan bij het sorteren of voorbehandelen van huishoudelijke afvalstoffen of met huishoudelijke afvalstoffen vergelijkbare bedrijfsafvalstoffen;
5. oude en vervallen geneesmiddelen.

Overeenkomstig artikel 4.5.2. Van het VLAREMA is de toepassing van de verwerkingshandelingen "R1 - hoofdgebruik als brandstof of als ander middel voor energieopwekking" en "D10 - verbranding op het land" verboden voor:

1. afvalstoffen die door hun aard, hun hoeveelheid of hun homogeniteit overeenkomstig de beste beschikbare technieken in aanmerking komen voor hergebruik of voor recyclage. Het verbod geldt evenwel niet voor handeling R1 met de volgende afvalstoffen, als de calorische waarde ervan groter is dan 11.500 kJ/kg:
 - a) plantaardig afval van land- en bosbouw;
 - b) plantaardig afval van de voedingsmiddelenindustrie;
 - c) vezelachtig plantaardig afval, afkomstig van het sorteren, ziften en bij de rauwe pulp en de papierproductie;
 - d) houtafval;
 - e) kurkafval;
2. gemengde afvalstoffen die overeenkomstig een code van goede praktijk, vastgesteld door de minister, in aanmerking komen voor uitsortering, en de uitgesorteerde stromen die in aanmerking komen voor hergebruik en recyclage. Het huishoudelijk restafval, dat wordt ingezameld naast de verplichte selectieve fracties zoals bepaald in het uitvoeringsplan voor huishoudelijke afvalstoffen, valt niet onder dit verbrandingsverbod.

Houders van bedrijfsafvalstoffen en afvalstoffenmakelaars en -handelaars moeten overeenkomstig het decreet en het Vlaams reglement betreffende het duurzaam beheer van materiaalkringlopen en afvalstoffen, de in de Vlaamse zeehavens ingezamelde scheepsafvalstoffen nuttig toepassen of verwijderen.

In de praktijk komt het erop neer dat de vloeibare oliehoudende afvalstromen (bilges, sludges, waswaters) al dan niet na opwerking (scheiding van water, olie en sediment) ofwel ingezet worden als vervangingsbrandstof voor coïncineratie in de cementindustrie, ofwel verwerkt worden in een krakingseenheid voor de productie van nieuwe olie, ofwel geregenereerd worden tot nieuwe basisolie.

Het sediment wordt verbrand (met recuperatie van de calorische energie) in een vergunde verbrandingsinstallatie voor gevaarlijke afvalstoffen, terwijl het gezuiverde afvalwater wordt geloosd.

De vaste scheepsafvalstoffen (scheepsvuilnis, ladinggerelateerde afvalstoffen, stuwhout, verpakkingen, ...) worden na sortering in de mate van het mogelijke gerecycleerd of nuttig toegepast.

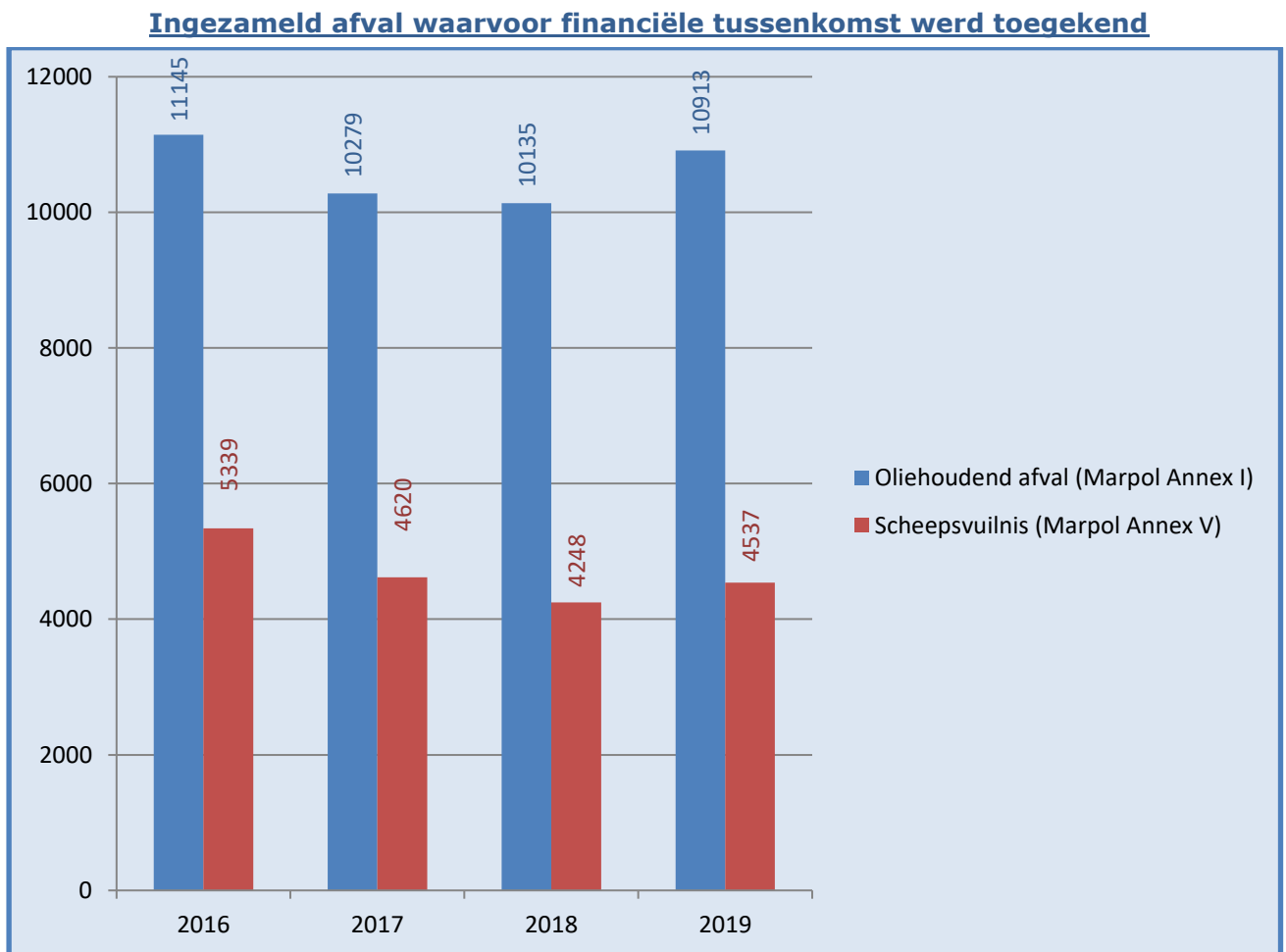
Oude en vervallen geneesmiddelen kunnen gratis ingeleverd worden bij de leverancier van nieuwe geneesmiddelen.

Afvalstoffen die vallen onder het toepassingsgebied van Verordening 1774/2002/EG inzake dierlijke bijproducten, worden na inzameling rechtstreeks afgevoerd naar daartoe vergunde verbrandingsinrichtingen

5.5 CAPACITEITSBEHOEFTE HAVENONTVANGSTVOORZIENINGEN

5.5.1 Afgegeven hoeveelheden

In de onderstaande grafiek/tabel wordt een overzicht gegeven van de ingezamelde hoeveelheden van de verschillende soorten scheepsafval over de periode 2013-2016.



Overzicht verschillende soorten ingezameld scheepsafval

Marpol volumes (m ³)	2016	2017	2018	2019
Oliehoudend afval (Marpol Annex I)	11145.10	10279.37	10134.63	10913.17
Chemicaliën (Marpol Annex II)	54.19	12.17	14.00	0.00
Sanitair water (Marpol Annex IV)	51,50	1.50	1.50	3.00
Scheepsvuilnis (Marpol Annex V)	5338,79	4620.44	4248.08	4536.73
Totale afgifte	16589.57	14930.48	14416.21	15471.90

5.5.2 Toetsing toereikendheid havenontvangstvoorzieningen

De toepassing van de richtlijn inzake havenontvangstvoorzieningen is in Vlaanderen gebaseerd op het vrijemarktprincipe. Dit betekent dat elke geregistreerde inzamelaar, makelaar en/of handelaar van afvalstoffen in Vlaanderen in principe kan fungeren als havenontvangstvoorziening. In Vlaanderen zijn er voor alle scheepsafvalstoffen havenontvangstvoorzieningen beschikbaar.

In de Vlaamse zeehavens is er nog nooit een gegronde klacht geweest inzake een vermeende ontoereikendheid van havenontvangstvoorziening.

Bovendien kan verwezen worden naar de Port Reception Facilities module van het IMO Global Integrated Shipping Information System (GISIS). Er zijn voor de haven van Brugge-Zeebrugge geen meldingen terug te vinden in de GISIS databank inzake vermeende ontoereikendheid.

Rekening houdend met de verwachtingen voor de toekomst kan er momenteel geconcludeerd worden dat er voldoende havenontvangstvoorzieningen zijn voor het verzamelen van scheepsafval in de Vlaamse zeehavens.

6 AFVALBIJDRAGE

6.1 PRINCIPE

Elk zeeschip dat de haven aanloopt draagt substantieel bij in de kosten van de havenontvangstvoorziening, met inbegrip van de behandeling en verwerking van het scheepsafval, ongeacht het feitelijk gebruik van de voorzieningen, door het betalen van een substantiële³ bijdrage.

Deze bijdrage werd berekend op basis van de gemiddelde kosten. De gemiddelde kosten worden berekend door de totale ingezamelde hoeveelheid scheepsafval te vermenigvuldigen met de gemiddelde prijs van inzameling en verwerking (van MARPOL Annex I en V) en dit vervolgens te delen over het totale aantal aanlopen.

De afvalbijdrage en tussenkomst wordt ten minste éénmaal per kalenderjaar herberekend, rekening houdend met de bepalingen van artikel 5.2.10.8 van het VLAREMA. Het Havenbedrijf legt elk kalenderjaar de afvalbijdrage, de tarieven van de financiële tussenkomst en het bedrag van zijn administratieve kosten voor het beheer van de afvalbijdragen ter goedkeuring aan OVAM voor. Het Havenbedrijf evalueert daarbij nauwkeurig het afgiftegedrag van de schepen.

In het kader van de transparantie, zoals vereist in artikel 5.2.10.5. van het VLAREMA en artikel 8, §3 van richtlijn 2000/59/EG, wordt de grondslag waarop het kostendekkingssysteem is gebaseerd aan de havengebruikers bekend gemaakt.

6.2 AFVALBIJDRAGE

De verplichte afvalbijdrage met een maximum bovengrens wordt opgesplitst in een vaste en in een variabele bijdrage. De variabele bijdrage wordt verkregen door de BT van het schip te vermenigvuldigen met een vastgesteld tarief.

De verplichte afvalbijdrage wordt weergegeven in onderstaande formule:

$$\text{Bijdrage} = A + \text{BT} \times B$$

Waarbij:

A = een vast bedrag,

BT = de Bruto tonnenmaat van het schip

B = variabele bijdrage per BT

Schepen die varen met een milieuvriendelijke brandstof (zie 7.4) die ecologisch is dan de geldende norm én over een toelating beschikken van OVAM kunnen genieten van een bijdragekorting.

Sommige schepen kunnen vrijgesteld worden van deze afvalbijdrage. (zie 7)

Voor meer informatie en de tarieven verwijzen we naar de tariefverordening.

6.3 BEHEER DOOR HET HAVENBEDRIJF VAN DE VERWORVEN AFVALBIJDRAGEN

Het Havenbedrijf beheert de afvalbijdragen die de schepen in het kader van de bijdrageplicht in de haven van Brugge-Zeebrugge betalen. De definitief verworven afvalbijdragen worden conform de bepalingen van het artikel 5.2.10.8 van het VLAREMA, artikel 41 van het decreet betreffende het duurzaam beheer van materiaalkringlopen en afvalstoffen en artikel 8 van RL 2000/59/EG, aangewend als financiële tussenkomst in de kosten voor het gebruik van de havenontvangstvoorzieningen in de haven van Brugge-Zeebrugge. Deze kosten worden door het schip rechtstreeks aan de havenontvangst voorziening betaald, op basis van haar werkelijk afgegeven hoeveelheden en soort scheepsafval.

³ De Commissie interpreteert de uitdrukking "substantieel" als wijzend op een orde van grootte van ten minste 30 % van de in artikel 8, lid 1, bedoelde kosten EU richtlijn 2000/59.

Het Havenbedrijf evalueert nauwkeurig het afgiftegedrag van de schepen en streeft steeds naar een zo groot mogelijke afgifte van scheepsafvalstoffen aan wal.

6.4 TUSSENKOMST BIJ DE AFVALINZAMELING

Teneinde aanspraak te kunnen maken op teruggave, dient door de ophaler aan volgende voorwaarden te worden voldaan:

- beschikken over een erkenning door MBZ;
- ten opzichte van het havenbedrijf een open boekhouding voeren;
- de factuur voor ophaling en verwerking wordt voor het volledige bedrag opgesteld op naam van het schip. Op deze factuur wordt vermeld dat het havenbedrijf optreedt als 'derde betaler' voor het gedeelte van het bedrag dat wordt tussengekomen. Maximum 60 kalenderdagen na de aanloopdatum van het schip wordt door de havenontvangstvoorziening aan het havenbedrijf een betalingsverzoek gestuurd met vermelding van het gevorderde bedrag. Aan het betalingsverzoek worden kopieën van de facturen aan de schepen gehecht, tenzij hiervoor door het havenbedrijf vrijstelling wordt verleend;
- alle gegevens met betrekking tot de ophaling en verwerking dient elektronisch in m³ aan MBZ te worden geleverd uiterlijk 14 dagen na de datum van ophaling.

Indien het havenbedrijf bijkomende informatie vraagt, is de ophaler verplicht deze te bezorgen.

Indien ten onrechte gebruik gemaakt wordt van de tussenkomsten, of een poging daartoe wordt vastgesteld, zullen de gelden teruggevorderd worden en komt de havenontvangstvoorziening voor 1 maand niet meer in aanmerking voor enige tussenkomst. Bij herhaling van onrechtmatig gebruik of een poging daartoe komt de havenontvangstvoorziening definitief niet meer in aanmerking voor enige tussenkomst.

Het havenbedrijf beperkt de tussenkomst in elk van volgende situaties:

- Wanneer er meer ingezameld wordt dan de opslagcapaciteit van de afvaltanks toelaat, zoals vermeld in het international oil pollution prevention certificate (IOPP);
- Wanneer er meer ingezameld wordt dan de som van 'af te geven' en 'aan boord te houden' scheepsafval zoals opgegeven in de aanmelding;
- Wanneer schepen langer dan 20 kalenderdagen in de haven verblijven beperkt de tussenkomst zich voor deze ophaling t/m de 20^e dag.

Het havenbedrijf verleent geen financiële tussenkomst in elk van volgende situaties:

- Wanneer niet voldaan werd aan de aanmeldingsplicht;
- Wanneer de oorspronkelijke aanmelding werd aangepast na de ophaling;
- Wanneer port state control schepen verplicht tot afgifte.

6.5 OVERZICHT FINANCIËLE TUSSENKOMST BIJ DE AFVALINZAMELING

Hieronder is een overzicht gegeven van de verschillende MARPOL annexen en de bijhorende soorten scheepsafval en welke soorten onder de financiële tussenkomst vallen.

6.5.1 Afval afkomstig van de machinekamer

MARPOL	Soort afval	Financiële tussenkomst bij de afvalinzameling
Annex I	Oliehoudend lenswater – <i>Oily bilge water</i>	Ja
	Oliehoudend residuen (sludge) – <i>Oily residues (sludge)</i>	Ja
	Gebruikte motorolie – <i>Used engine oil</i>	Ja
	Schilfers en slib van tankreiniging - <i>Scale and sludge from tank cleaning</i>	Neen

	Oliehoudend waswater (slops) ex diensttanks & leidingen - <i>Oily tank washings (slops) ex servicetanks& pipes</i>	Neen
Annex VI	Ozonafbrekende stoffen en apparatuur welke deze stoffen bevatten - <i>Ozone-depleting substances and equipment containing such substances</i>	Neen
	Residue van gaswassing - <i>Exhaust gas-cleaning residues</i>	Neen
Annex V	Verbrandingsinstallatie as, oliehoudende poetsvodden - <i>Incinerator ash, oily rags</i>	Ja
	Operationeel afval - <i>Operational wastes</i>	Neen

6.5.2 Afval afkomstig van de accommodatie

MARPOL	Soort afval	Financiële tussenkomst bij de afvalinzameling
Annex V	Huishoudelijk afval (papierwaren, lompden, glas, metaal, flessen, serviesgoed, karton, etc.) - <i>Domestic wastes (e.g. paper products, rags, glass, metal, bottles, crockery, cardboard, etc.)</i>	Ja
	Voedsel-afval - <i>Food waste (other and International catering)</i>	Ja
	Plastiek - <i>Plastics</i>	Ja
	Bakolie - <i>Cooking oil</i>	Ja
	Speciale artikelen (medisch afval, oliehoudende poetsvodden, verf, blikken, afgedankte vuurpijlen, batterijen, printcartridges, - <i>Special items (e.g. medical waste, oily rags, paint, cans, dated pyrotechnics, batteries, print cartridges, etc.)</i>	Ja
	Andere - <i>Other</i>	Neen
Annex IV	Sanitair afval - <i>Sewage</i>	Neen

6.5.3 Afval afkomstig van de lading

MARPOL	Soort afval	Financiële tussenkomst bij de afvalinzameling
Annex I	Oliehoudend waswater (slops) - <i>Oily tank washings (slops)</i>	Neen
	Oliehoudend (Vuil) ballastwater - <i>Oily (dirty) ballast water</i>	Neen
	Schilfers en slib van tankreiniging - <i>Scale and sludge from tank cleaning</i>	Neen
	Oliehoudend waswater (slops) ex diensttanks & leidingen - <i>Oily tank washings (slops) ex servicetanks& pipes</i>	Neen
Annex II	Waswater met schadelijke ladingresiduen categorie X, Y, Z, OS <i>Washing waters containing noxious cargo residues category X, Y, Z, OS</i>	Neen
	Waswater met schadelijke ladingresiduen categorie X, Y, Z, OS	Neen

	<i>Ballast water containing noxious cargo residues category X, Y, Z, OS</i>	
	Andere ladingresiduen categorie X, Y, Z, OS <i>Other cargo residues category X, Y, Z, OS</i>	Neen
Annex V	Operationeel afval (Stuwhout, separatiekleden of verpakkingsmiddelen, plastic, etc) - <i>Operational waste (e.g. Floating dunnage, lining, or packing materials, plastics, etc)</i>	Neen
	Waswater met ladingresiduen en of reinigingsmiddelen of additieven NIET schadelijk voor het mariene milieu - <i>Cargo hold washing water containing residues and or cleaning agents or additives NOT harmful to the marine environment</i>	Neen
	Waswater met ladingresiduen en of reinigingsmiddelen of additieven schadelijk voor het mariene milieu - <i>Cargo hold washing water containing residues and or cleaning agents or additives harmful to the marine environment</i>	Neen
	Droge ladingresiduen schadelijk voor het mariene milieu - <i>Dry Cargo residues harmful to the marine environment</i>	Neen
	Droge ladingresiduen NIET schadelijk voor het mariene milieu <i>Dry cargo residues NOT harmful to the marine environment</i>	Neen
	Dierlijke karkassen - <i>Animal carcass(es)</i>	Neen
	Visgerei - <i>Fishing gear</i>	Neen

6.5.4 Overig afval

BWMC	Sediment ex Ballastwatertanks - Sediment ex Ballastwatertanks	Neen
-------------	--	------

7 UITZONDERINGEN OP BETALEN VAN AFVALBIJDRAGE EN AFGIFTEPLICHT

7.1 INLEIDING

Voor schepen die frequent en regelmatig bepaalde havens aandoen, kunnen de verplichtingen op het gebied van afgifte en betaling onevenredig bezwarend zijn. Voor deze schepen kunnen afwijkende bepalingen gelden, wanneer zij voldoen aan de geldende voorwaarden.

7.2 SCHEPEN WELKE GEEN AFVALBIJDRAGE DIENEN TE BETALEN

- vissersvaartuigen of pleziervaartuigen, waarmee ten hoogste 12 passagiers mogen worden vervoerd.
- oorlogsschepen, marinehulpschepen en andere schepen in eigendom of onder beheer van een staat ten tijde dat zij uitsluitend worden gebruikt in dienst van de overheid voor andere dan handelsdoeleinden.
- elk vaartuig zonder eigen voortstuwing en zonder vaste mechanische installaties. (bijv. een (leeg) ponton)
- baggerschepen die in opdracht van de overheid werkzaam zijn, tenzij ze voor de eerste keer binnenlopen vanuit een buitenlandse haven.
- schepen die beschikken over een vrijstelling van OVAM. (Zie 7.3)
- schepen die de haven aanlopen in het kader van hun recyclage in een daartoe vergunde inrichting (vb. haven van Gent).

7.3 PROCEDURE VOOR HET AANVRAGEN VAN EEN VRIJSTELLING VAN DE AFVALBIJDRAGE, AANMELDINGSPLICHT EN AFGIFTEPLICHT

7.3.1 Wetgevend kader

Artikel 9 van de Europese Richtlijn 2000/59/EG en de Richtsnoeren voor de interpretatie van Richtlijn 2000/59/EG laat Lid Staten de mogelijkheid om bepaalde schepen vrij te stellen van de volgende verplichtingen:

- de aanmeldingsplicht (Art 6);
- de verplichte afgifte van scheepsafvalstoffen (art 7(1)); en
- de betaling van de verplichte afvalbijdrage (art 8).

Een lidstaat heeft de mogelijkheid om een schip vrij te stellen van deze drie verplichtingen, of slechts van één van deze. Bijkomend kan een lidstaat het schip vrijstellen van de verplichte afgifte van één type scheepsafval of van alle types.

Een individueel schip kan een vrijstelling aanvragen voor de aanlopen in een welbepaalde haven voor de drie verplichtingen van artikel 9 van de Richtlijn indien tegelijkertijd voldaan wordt aan volgende bepalingen.

1. Het schip moet in een **vaste dienstregeling varen met frequente en regelmatige aanlopen**:
 - Dit wil zeggen dat het schip een geplande/gepubliceerde **dienstregeling** moet hebben (lijst van ETD's en ETA's) tussen vooraf bepaalde havens of dat het schip in een een periodiek⁴ - recurrent en herkenbaar vaarschema moet zitten.
 - **Regelmatig** betekent herhaalde reizen met constant patroon.
 - Onder **frequent** moet begrepen worden dat het vaartuig de haven waarvoor de vrijstelling wordt aangevraagd en de haven waar het scheepsafval wordt afgegeven ten **minste eenmaal om de twee weken** moet aandoen.
 - Het vaarschema moet voor minstens **4 maand** gegarandeerd worden.
2. De **regeling voor de afgifte van afval** en **de betaling van bijdragen** in een op de route van het schip liggende haven moet genoegzaam zijn aangetoond door de exploitant van het schip:

⁴ Periodiek" verwijst naar veerdiensten of diensten zonder voorafgaande reservering („turn up and go”) op zeer korte routes.

- het bewijs aanleveren dat voor ieder type scheepsafval een of meer contracten zijn ondertekend met een haven of een geregistreerd afvalbedrijf in de haven waaraan het afval wordt afgegeven, samen met de frequentie waarmee het afval zal worden afgegeven;
- ontvangstbewijzen en andere bewijzen aanleveren waaruit blijkt dat het contract of de regeling actief is;
- bewijzen aanleveren dat deze regelingen aanvaardbaar zijn voor de haven die het scheepsafval ontvangt, de haven(s) waarop een vrijstelling van toepassing is en andere havens op de route.

De verantwoordelijkheid voor het indienen van de vereiste informatie ligt bij de exploitant van het schip.

7.3.2 Aanvraag vrijstelling

Schepen die menen in aanmerking te komen voor een vrijstelling kunnen hiertoe een aanvraag indienen via het digitaal loket "<https://services.ovam.be/scheepvaart/>" bij OVAM.

Minstens volgende documenten moeten de aanvraag vergezellen. De web-toepassing voorziet in de mogelijkheid om documenten te uploaden:

1. Een bewijs dat het schip volgens een dienstregeling frequent en regelmatig een haven aanloopt.
In Vlaanderen wordt gesteld dat onder "frequent en regelmatig" dient te worden verstaan dat het schip om de twee weken de haven aanloopt en dit gedurende minstens 4 opeenvolgende maanden. De vrijstelling geldt bovendien slechts voor de periode van de opgegeven dienstregeling. Dit bewijs kan worden geleverd door:
 - a. een overzicht van de dienstregeling zoals die voor het schip zal worden toegepast;
 - b. een overzicht van de aanlopen van het voorbije half jaar dat aantoonst dat het schip frequent en regelmatig aanloopt of een verklaring van de reder of agentuur dat het schip frequent en regelmatig aanloopt met vermelding van de datum vanaf dewelke voldaan wordt aan dit criterium.
2. Een bewijs dat er een regeling werd getroffen voor de afgifte van het scheepsafval: door een contract en/of een overzicht van afgiftebewijzen aantonen dat er voorzien wordt in de afgifte van het scheepsafval in een Vlaamse of in een andere haven van de EU/EER/HELCOM. Deze bewijzen moeten geldig zijn gedurende de hele periode van de opgegeven dienstregeling.
3. Aantonen dat er een regeling is getroffen voor de betaling van bijdragen in een op de route van het schip liggende haven (EU/EER/HELCOM).

Een verleende vrijstelling kan gelden vanaf de dag van ontvangst van de volledig bevonden aanvraag tot en met het einde van de opgegeven dienstregeling met een maximum van 5 jaar.

Een vrijstelling kan door de OVAM worden ingetrokken wanneer er door wijzigingen in de route van het schip of in de regelingen voor de afgifte van het scheepsafval niet meer voldaan wordt aan de voorwaarden.

Op basis van de COM guidelines zijn er voor het derde criteria (betalen afvalbijdrage in een haven op de route van het schip) uitzonderingen mogelijk, met name voor schepen die geen andere haven aanlopen. In dergelijk geval zal de agent/reder bij de aanvraag tot vrijstelling bijkomend moet aangeven of het om een schip gaat dat om bepaalde redenen slechts één haven aanloopt én zal hij moeten aanduiden of het om één van de volgende schepen gaat: baggerschip, zandschip, offshore-support, sleepboot, loodsboot, of "andere" (moet dan verduidelijkt worden, vb. passagiersschip voor toeristische tochten). Aan de eerste twee criteria van art 9 moet wel altijd voldaan worden. Dit moet ook in de aanvraag aangetoond worden. Bij gunstig advies kan de vrijstelling worden verleend voor de gegarandeerde duur van het project/dienstregeling. Indien die niet kan gegeven worden (vb. voor de meeste sleepers, zandschepen, off-shore en loodsboten) wordt de vrijstelling verleend voor een beperkte termijn van maximum twee jaar.

7.4 PROCEDURE VOOR HET AANVRAGEN VAN EEN VERMINDERDE BIJDRAGE MILIEUVRIENDELIJKE SCHEPEN

Schepen die op motoren varen die uitsluitend aangedreven worden door een milieuvriendelijke brandstof (bv. LNG) kunnen van een vermindering van de afvalbijdrage genieten conform artikel 8.2.c. van richtlijn 2000/59/EG en artikel 5.2.10.8.3° van het VLAREMA.

Deze vermindering resulteert in een jaarlijks vast te stellen korting van de afvalbijdrage. Wanneer een factuur werd opgemaakt vooraleer het Havenbedrijf op de hoogte werd gebracht van de vermindering zal deze worden gecrediteerd rekening houdende met de ingangsdatum van de vermindering.

Schepen die menen in aanmerking te komen voor een vermindering kunnen hiertoe een aanvraag via het [digitaal loket](#) indienen bij OVAM.

Bij deze aanvraag dienen ten minste de volgende bewijsstukken te worden ingesloten:

- formele aanvraag tot vermindering afvalbijdrage;
- naam en IMO-nummer van het betreffende schip;
- indien van toepassing, afdoend bewijs dat het betreffende schip uitsluitend op de milieuvriendelijke brandstof (bv LNG) vaart;
- indien van toepassing, ten minste één recente bunkerverklaring.

Schepen die over een vermindering beschikken, dienen deze informatie aan het Havenbedrijf te verstrekken uiterlijk 90 kalenderdagen na datum van aankomst van het schip. Indien dit gebeurt zal de eventueel al gestelde factuur worden gecrediteerd. Een schip dat door de OVAM een vermindering werd toegekend, kan hiervan gebruik maken in de zeehavens van Antwerpen, Zeebrugge en Gent.

8 OVERLEGPROCEDURES

Gezien de havenbesturen verantwoordelijk zijn voor de opmaak en uitvoering van het afvalbeheersplan, overleggen de vertegenwoordigers van de Vlaamse zeehavens-regelmatig met vertegenwoordigers van de OVAM en Port State Control. Dit overleg heeft tot doel de gegevens over de procedures in het afvalbeheersplan per haven uit te wisselen, de gegevens met betrekking tot de ingezamelde hoeveelheden in elke haven te vergelijken en het kostendekkingssysteem per haven te evalueren.

Indien nodig wordt in dit overleg de aanzet gegeven tot mogelijke aanpassingen of wijzigingen van het afvalbeheersplan. Voor nieuwe voorstellen die aanleiding geven tot wijziging van het afvalbeheersplan of de uitvoering ervan, worden de vergaderingen, al naargelang het onderwerp, uitgebreid met vertegenwoordigers van de verenigingen van scheepsagenturen in de respectievelijke havens en/of vertegenwoordigers van de sector van de havenontvangstvoorzieningen.

Overleg tussen het Havenbedrijf, de OVAM en vertegenwoordigers van de havenontvangstvoorzieningen gebeurt tenminste 3 maal per jaar. Eén maal per jaar wordt dit overleg aangevuld met vertegenwoordigers van de rederijen en de scheepsagenturen.

9 HANDHAVING

Federaal:

In het Koninklijk Besluit van 1 september 2004 betreffende de afgifte van scheepsafval en ladingresiduen en tot wijziging van het Koninklijk Besluit van 20 juli 1973 houdende zeevaartinspectiereglement werden volgende artikelen opgenomen: Artikel 7 §1 De met de scheepvaartcontrole belaste ambtenaren die daartoe aangesteld zijn, kunnen elk schip inspecteren om na te gaan of het voldoet aan artikelen 4 en 6 van dit besluit.

Art. 2. Dit besluit is van toepassing op alle schepen, vissersvaartuigen en pleziervaartuigen, ongeacht hun vlag, die een Belgische haven aandoen of daar in bedrijf zijn, met uitzondering van oorlogsschepen, marinehulpschepen en andere schepen in eigendom of onder beheer van een staat die uitsluitend voor een niet-commerciële overheidsdienst worden gebruikt.

Art. 3. De kapitein van een schip, niet zijnde een vissersvaartuig of een pleziervaartuig waarmee ten hoogste 12 passagiers mogen worden vervoerd, dat op weg is naar een Belgische haven, vult het formulier, dat door het bevoegde gewest is vastgesteld, waarheidsgetrouw en nauwkeurig in en verstrekt de informatie aan de autoriteit of instantie die door het bevoegde gewest voor dat doel is aangewezen :

- 1° ten minste 24 uur vóór aankomst, indien de aanloophaven bekend is; of
- 2° zodra de aanloophaven bekend is, indien die informatie minder dan 24 uur voor aankomst beschikbaar is; of
- 3° uiterlijk bij vertrek uit de vorige haven, indien de duur van de reis minder dan 24 uur bedraagt.

De in het eerste lid bedoelde informatie wordt ten minste tot de volgende aanloophaven aan boord bewaard en desgevraagd ter beschikking gesteld van de autoriteiten van de lid-Staten van de Europese Unie.

Art. 4. De kapitein van een schip dat een Belgische haven aandoet, geeft alle scheepsafval voor vertrek uit die haven af bij een havenontvangstvoorziening. Niettegenstaande het eerste lid kan een schip naar de volgende aanloophaven doorvaren zonder afgifte van het scheepsafval, indien uit de overeenkomstig artikel 3 verstrekte informatie blijkt dat er voldoende aparte opslagcapaciteit aan boord aanwezig is voor alle scheepsafval dat is ontstaan en dat tijdens de voorgenomen reis van het schip tot de haven van afgifte nog zal ontstaan. Indien er goede redenen zijn om aan te nemen dat er geen toereikende havenontvangstvoorzieningen beschikbaar zijn in de beoogde haven van afgifte, of, indien die haven niet bekend is en er derhalve een risico bestaat dat het afval op zee zal worden geloosd, kunnen de met de scheepvaartcontrole belaste ambtenaren die daartoe aangesteld zijn, eisen dat het schip voor het vertrek uit de haven zijn scheepsafval afgeeft en daartoe het schip aanhouden. Het tweede en derde lid zijn van toepassing onverminderd strengere afgiftevoorschriften voor schepen die overeenkomstig het internationale recht zijn vastgesteld.

Art. 5. Een schip dat volgens een dienstregeling frequent en regelmatig een haven aandoet en kan aantonen dat een regeling is getroffen voor de afgifte van scheepsafval en de betaling van bijdragen in een op de route van het schip liggende haven, kan van de bevoegde gewestelijke overheid een vrijstelling verkrijgen van de verplichting tot aanmelden en van de verplichting tot afgifte van scheepsafval. Binnen twintig kalenderdagen na ontvangst van de aanvraag tot vrijstelling van de bevoegde gewestelijke overheid, brengt de met de scheepvaartcontrole belaste dienst van het Directoraat-generaal Maritiem Vervoer een advies uit aan de bevoegde gewestelijke overheid.

Art. 6. De kapitein van een schip dat een Belgische haven aandoet, draagt er zorg voor dat de ladingresiduen bij een havenontvangstvoorziening overeenkomstig de voorschriften van Marpol 73/78 worden afgegeven.

Art. 7.

§ 1. De met de scheepvaartcontrole belaste ambtenaren die daartoe aangesteld zijn, kunnen elk schip inspecteren om na te gaan of het voldoet aan de artikelen 4 en 6.

§ 2. Voor inspecties van andere schepen dan vissersvaartuigen en pleziervaartuigen waarmee ten hoogste 12 passagiers mogen worden vervoerd, geldt het volgende :

a) bij de selectie van te inspecteren schepen besteden de met de scheepvaartcontrole belaste ambtenaren die daartoe aangesteld zijn bijzondere aandacht aan :

- schepen die niet aan de aanmeldingsvoorschriften van artikel 3 hebben voldaan;
- schepen waarbij het onderzoek van de door de kapitein overeenkomstig artikel 3 aangemelde informatie andere redenen aan het licht heeft gebracht voor de veronderstelling dat het schip niet aan dit besluit voldoet;

b) [deze inspectie kan plaatsvinden in het kader van het koninklijk besluit van 22 december 2010 betreffende havenstaatcontrole; het totale aantal inspecties dat wordt verricht dient ten minste 25 % te bedragen van het aantal afzonderlijke schepen dat de Belgische havens in een representatief kalenderjaar is binnengelopen;]¹

c) indien de met de scheepvaartcontrole belaste ambtenaren die daartoe aangesteld zijn het resultaat van de inspectie niet bevredigend achten, zorgen ze er voor dat het schip de haven niet verlaat voordat het zijn scheepsafval en ladingresiduen bij een havenontvangstvoorziening heeft afgegeven overeenkomstig de artikelen 4 en 6 ;

d) wanneer er duidelijke aanwijzingen zijn dat een schip is uitgevaren zonder aan artikel 4 of artikel 6 te hebben voldaan, stellen de met de scheepvaartcontrole belaste ambtenaren die daartoe aangesteld zijn de bevoegde autoriteit van de volgende aanloophaven daarvan in kennis en verlenen ze aan dat schip geen toestemming de haven te verlaten alvorens een evaluatie van de factoren met betrekking tot de naleving van dit besluit door het schip, zoals de juistheid van de overeenkomstig artikel 3 verstrekte informatie, heeft plaatsgevonden.

Gewestelijk:

Hoofdstuk 5, onderafdeling 5.2.10 van het VLAREMA bevat alle bepalingen waarbij de gewestelijke bevoegdheden van richtlijn 2000/59/EC in Vlaamse wetgeving werden omgezet. De OVAM is als toezichthoudende overheid bevoegd om deze bepalingen inzake scheepsafval te handhaven.

10 MELDINGEN VAN TEKORTKOMINGEN OF KLACHTENPROCEDURE

Voor klachten met betrekking tot een vermeende tekortkoming bij een havenontvangstvoorziening kan gebruik gemaakt worden van het formulier in bijlage 3.

Het formulier is opgesteld naar het 'Revised consolidated format for reporting inadequacies of port reception facilities' (IMO MEPC.1/Circ.469/Rev.1-13 July 2007).

De kapitein van een schip welke moeilijkheden ondervindt bij het lossen van afval moet het ingevulde formulier samen met alle ondersteunde bewijsstukken bezorgen aan:

Scheepvaartcontrole in België:	en aan:
FOD Mobiliteit en Vervoer Directoraat-generaal Maritiem Vervoer Directie Scheepvaartcontrole Franklinbuilding Posthoflei 5 B-2600 Antwerpen tel.: +32 3 229 00 30 fax: +32 3 229 00 31 e-mail: sc.antwerpen@mobilit.fgov.be	Maatschappij v/d Brugse Zeehaven N.V. t.a.v. Kapt. Y. Le Clef Isabellalaan 1 B-8380 Zeebrugge Tel.: +32 50 54 32 40 Fax.: +32 50 54 32 49 E-mail: hkd@mbz.be

Het is wenselijk dat een klacht zo snel mogelijk bij het Havenbedrijf wordt ingediend.

Het Havenbedrijf stelt diegene die de klacht heeft ingediend schriftelijk en gemotiveerd in kennis van de bevindingen van het naar aanleiding van de klacht verrichte onderzoek, alsmede van de eventuele conclusies die daaraan worden verbonden.

Het Havenbedrijf informeert de OVAM.

11 VERANTWOORDELIJKE VOOR DE UITVOERING VAN HET PLAN

11.1 VERANTWOORDELIJKE VOOR DE UITVOERING VAN HET PLAN

De heer Y. Le Clef
Havenkapitein
MBZ NV
Isabellalaan 1
8380 Zeebrugge

11.2 CONTACTPERSOON 24/24 U

Havenkapiteinsdienst
Havenkapitein Y. Le Clef
Tel.: +32(0)50 54 32 40
24/24u. tel: +32(0)50 54 68 67

12 BIJLAGEN

12.1 MODEL VAN AANMELDINGSFORMULIER VOOR DE AAN TE MELDEN INFORMATIE VOOR HET AANDOEN VAN DE HAVEN

AAN TE MELDEN INFORMATIE VOOR HET AANDOEN VAN DE HAVEN VAN **(Haven van bestemming als bedoeld in artikel 6 van Richtlijn 2000/59/EG)**

1. Naam, roepnaam en, indien van toepassing, IMO-identificatienummer van het schip:

.....

2. Vlaggenstaat:

3. Vermoedelijke aankomsttijd (ETA):

4. Vermoedelijke vertrektijd (ETD):

5. Vorige aanloophaven:

6. Volgende aanloophaven:

7. Laatste haven en datum waarop het scheepsafval werd afgegeven, met inbegrip van de hoeveelheden (in m³) en de soorten afval die werden geleverd:.....

8. Geeft u (aankruisen wat van toepassing is):

alle <input type="checkbox"/>	bepaalde <input type="checkbox"/>	geen <input type="checkbox"/>
-------------------------------	-----------------------------------	-------------------------------

afvalstoffen van uw schip af bij havenontvangstvoorzieningen?

9. Soort en hoeveelheid af te leveren en/of aan boord te houden scheepsafval en ladingresiduen, en percentage van de maximale opslagcapaciteit:

Indien alle afval wordt afgegeven, de tweede en laatste kolom invullen, voor zover van toepassing. Indien enig of geen afval afgegeven wordt, alle kolommen invullen.

Soort	Af te geven afval (m ³)	Maximale aparte opslag capaciteit (m ³)	Hoeveelheid aan boord gehouden afval (m ³)	Haven waarin het resterende afval zal worden afgegeven	Geschatte hoeveelheid afval die tussen aanmelding en volgende aanloophaven ontstaat (m ³)	Afval dat is geleverd bij het laatste punt van levering genoemd onder punt 7 hierboven (m ³)
1. AFVALOLIEN						
Oliehoudend lenswater						
Oliehoudend residuen (sludge)						
Gebruikte motorolie						
Andere afvalolie						
2. SANITAIR AFVAL						
3. HUISVUIL						
Plastic						
Voedsel-afval						
Internationale cateringafval						
Andere voedsel-afval						
Papierwaren						
Lompen						
Glas						
Metaal						

Flessen						
Serviesgoed						
Speciale artikelen (medisch afval, oliehoudende poetsvodden, verf, blikken, afgedankte vuurpijlen, batterijen, printcartridges, etc.)						
Andere huishoudelijk afval						
Bakolie						
Operationeel afval						
Verbrandingsas en klinkers						
Dierlijke karkassen						
4. LADING GERELATEERD						
<u>Annex I</u>						
Oliehoudend waswater (slops)						
Oliehoudend (Vuil) ballastwater						
Schilfers en slib van tankreiniging						
Oliehoudend waswater MARPOL Annex I ladingsrestanten						
<u>Annex II</u>						
Waswater met schadelijke ladingresiduen						
Ballastwater met schadelijke ladingresiduen categorie						
Andere MARPOL ANNEX II ladingsresiduen						
<u>Annex V</u>						
Waswater met ladingresiduen en of reinigingsmiddelen of additieven schadelijk voor het mariene milieu						
Waswater met ladingresiduen en of reinigingsmiddelen of additieven NIET schadelijk voor het mariene milieu						
Droge ladingresiduen schadelijk voor het mariene milieu						
Droge ladingresiduen NIET schadelijk voor het mariene milieu						
Andere MARPOL Annex V ladingsresiduen						
5. Annex VI						
Ozonafbrekende stoffen en apparatuur welke deze stoffen bevatten						
Residue van gaswassing						

Opmerkingen

1. Deze informatie kan worden gebruikt voor de havenstaatcontrole en andere inspectiedoeleinden.
2. De lidstaten bepalen welke instanties afschriften van deze aanmelding ontvangen.
3. Dit formulier moet worden ingevuld tenzij het schip onder een vrijstelling overeenkomstig artikel 9 van Richtlijn 2000/59/EG valt.

Hierbij verklaar ik dat

- de bovenstaande gegevens juist en volledig zijn, en
- er voldoende aparte opslagcapaciteit aan boord is voor alle afval dat ontstaat tussen deze aanmelding en de volgende haven waarin afval wordt afgegeven.

Datum ...

Tijdstip ...

Handtekening

12.2 OVERZICHTSLIJST HAVENONTVANGSTVOORZIENINGEN

De actuele lijst van geregistreerde, tot het kostendekkingssysteem toegelaten havenontvangstvoorzieningen in de haven van Brugge-Zeebrugge is terug te vinden op de website van het Havenbedrijf en in het Zedis-systeem.

CODE	Naam	Adres	Postnummer	Gemeente	Land	Telefoon
-------------	-------------	--------------	-------------------	-----------------	-------------	-----------------

12.3 MODEL VAN MELDINGSFORMULIER VOOR HET RAPPORTEREN VAN GEBREKEN BIJ EEN HAVENONTVANGSTVOORZIENING-HAVEN VAN BRUGGE-ZEEBRUGGE

De kapitein van een schip welke moeilijkheden ondervindt bij het lossen van afval moet de onderstaande informatie samen met alle ondersteunde bewijsstukken bezorgen aan:

Ministerie van Verkeer en Infrastructuur Bestuur Maritieme Zaken en Scheepvaart Dienst Scheepvaartcontrole – Solas Loodsgebouw Tavernierkaai 3 B-2000 Antwerpen Tel. +32 3 229 00 30 Fax +32 3 229 00 31 E-mail: c.antwerpen@mobiliteit.fgov.be	en aan MBZ NV T.a.v. de heer Y. Le Clef Havenkapitein Isabellalaan 1 B-8380 Zeebrugge Tel.: +32 (0)50 54 32 40 E-mail: hkd@mbz.be
---	--

1 Scheepsgegevens

- 1.1 Naam van het schip:
- 1.2 Eigenaar of exploitant:
- 1.3 Kengetal of -letters:
- 1.4 IMO-nummer:
- 1.5 Bruto tonnage:
- 1.6 Haven van registratie:
- 1.7 Vlaggenstaat van het schip:
- 1.8 Aard van het schip:
- Olietanker
 Chemische tanker
 Stortgoedschip
 Containerschip
 Ro/Ro-schip
 Ander vrachtschip
 Passagiersschip
 Andere (specificeer)

2 Havengegevens

- 2.1 Land:
- 2.2 Naam van haven of gebied:
- 2.3 Ligplaats/terminalnaam:
- (bv. kaai/terminal/steiger)
- 2.4 Naam van de havenontvangstinrichting:
- 2.5 Aard van havenverrichting:
- Lossen
 Laden
 Scheepswerf
 Ander (specificeer)
- 2.6 Datum van aankomst: / / (dd/mm/jjjj)
- 2.7 Datum van voorval: / / (dd/mm/jjjj)
- 2.8 Datum van vertrek: / / (dd/mm/jjjj)

3 Ontoereikendheid van de voorzieningen

3.1 Aard en hoeveelheid afval voor dewelke een havenontvangstvoorziening ontoereikend was en aard van de problemen.

Soort afval	Hoeveelheid aangeboden voor lossing (m ³)	Hoeveelheid <u>niet</u> aanvaard (m ³)	Aangetroffen probleem Vermeld de aangetroffen problemen aan de hand van een of meer van de volgende codeletters: A Geen voorziening beschikbaar B Abnormale vertraging C Gebruik van de voorziening technisch niet mogelijk D Ongelegen plaats E Schip moet verhalen met vertraging / kosten F Buitensporige tarieven voor het gebruik van voorzieningen G Andere (omschrijf in paragraaf 3.2)
MARPOL Annex I-gerelateerd Aard van oliehoudend afval:			
Oliehoudend lenswater (bilges)			
Oliehoudende residuen (slib)			
Oliehoudend waswater (slops)			
Vuil ballastwater			
Schilfers en slib van tankreiniging			
Andere (gelieve te specificeren)			
MARPOL Annex II-gerelateerd Categorie van NLS5 residu/water-mengsel van de tankwaswaters voor lossing naar de HOI:			
Categorie X substantie			
Categorie Y substantie			
Categorie Z substantie			
MARPOL Annex IV-gerelateerd Sanitair afval			
MARPOL Annex V-gerelateerd Soort vuilnis:			
Plastic			
Drijvend stuw hout, dekkleed of verpakkingsmiddelen			
Vermalen papierwaren, lompen, glas, metaal, flessen, serviesgoed etc.			
Ladingresiduen, papierwaren, lompen, glas, metaal, flessen, serviesgoed etc.			
Voedselafval			
Verbrandingsinstallatie, as			
Andere (omschrijf)			
MARPOL Annex VI-gerelateerd			
Ozonafbrekende stoffen en apparatuur welke deze stoffen bevat			
Uitlaatgassen - reinigingsresten			

⁵ Vermeld in paragraaf 3.2 de juiste vervoersnaam van de betrokken NLS en of de substantie aangewezen is als verhardend of hoge viscositeit zoals voorzien in MARPOL Bijlage II-verordening 1, respectievelijk §15.1 en 17.1.

3.2 Aanvullende informatie met betrekking tot problemen vermeld in de bovenstaande tabel.
.....

3.3 Heeft u deze problemen besproken en gerapporteerd aan de havenontvangstvoorziening?

Ja Nee

Zo ja, met wie (gelieve te specificeren)
.....

Zo ja, wat was de reactie van de havenontvangstvoorziening met betrekking tot uw klachten?
.....

3.4 Heeft u de speciale eisen met betrekking tot de afgifte van afval gemeld bij de voorafgaande
aanmelding (in overeenstemming met de relevante eisen gesteld door de haven)?
.....

Ja Nee Niet van toepassing

Indien ja, heeft u bevestiging ontvangen over de beschikbaarheid van ontvangstinstallaties bij
aankomst?

Ja Nee

4 Aanvullende opmerkingen/commentaar

.....
.....

Handtekening kapitein, stempel schip

Datum: / / (dd/mm/jjjj)