

## De benedenverdieping

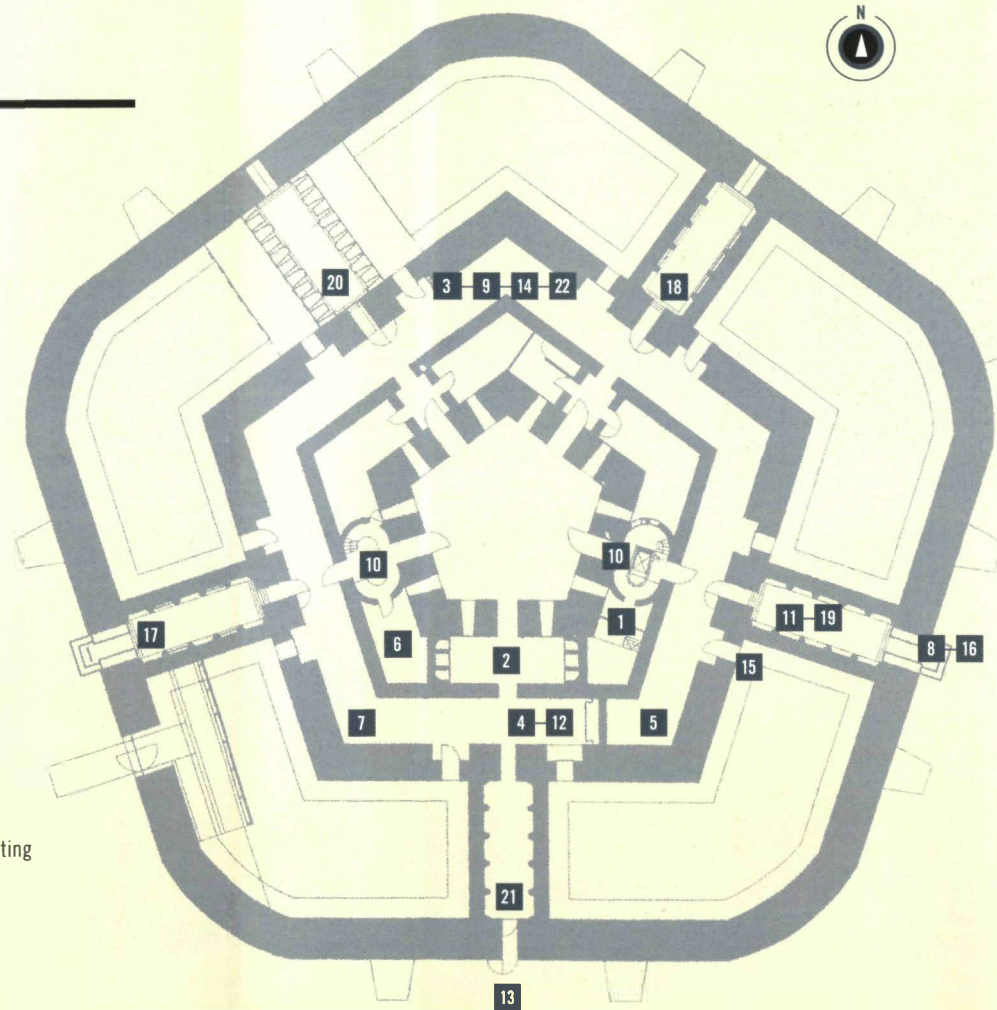
### VAN FORT IMPÉRIAL TOT FORT NAPOLEON [1811-1914]

- 1 bakkerij
- 2 keuken
- 3 poedermagazijnen
- 4 opslagplaats voor hout en kolen
- 5 opslagplaats voor beschuiten
- 6 opslagplaats voor algemene levensmiddelen
- 7 opslagplaats voor vlees
- 8 latrines
- 9 logies
- 10 trap
- 11 een van de vijf caponnières

### RESTAURATIE EN HERINRICHTING [1996 - ]

- 17 permanente duiding over het *Beleg van Oostende 1601-1604*
- 18 permanente duiding over de *Evolutie van de vestingbouw*
- 19 caponnière in oorspronkelijke staat bewaard
- 20 horizontale doorsnede van de caponnière
- 21 nooduitgang
- 22 ruimte voor tijdelijke tentoonstellingen en culturele activiteiten (fragmentarisch bewaarde graffiti)

Heemkundig museum,  
ca. 1930



### DUIJS ARTILLERIEKWARTIER [1914-1918]

- 12 vergaderruimte van de officieren met de fragmentarisch bewaarde muurschildering *Der Barbar*
- 13 Duitse soldaten braken de contrescarpmuur open om een tweede toegang tot het fort aan te leggen via de zuidelijke caponnière

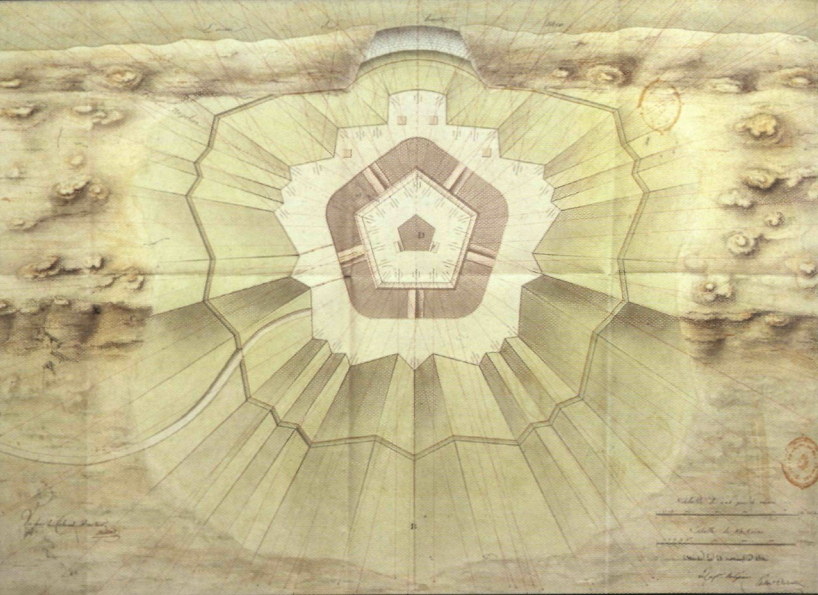
### VAN HEEMKUNDIG MUSEUM TOT MONUMENT [1927-1976]

- 14 tentoonstellingsruimte van het heemkundig museum
- 15 schietgaten omgevormd tot ramen en deuren voor de verlichting en toegang tot het heemkundig museum
- 16 vluchtschacht aangelegd door Duitse militairen tijdens de Tweede Wereldoorlog

Voorzijde, gezicht op de droge gracht, een caponnière en de toren - FOTO STEEFAN DEWICKERE - 2010

# VAN FORT IMPÉRIAL TOT Fort Napoleon

EEN EIGENTIJDS BESTEMMING  
VOOR EEN HISTORISCH  
MILITAIR GEBOUW



de Nederlandse vorst Willem I als monarch. Oostende behoorde toen als vestingstad tot de Wellingtonbarrière, een landinwaartse, voornamelijk tegen Frankrijk gerichte verdedigingsgordel. Het Fort Impérial, omgedoopt tot Fort William, verloor sterk aan belang en viel ten prooi aan diefstal en vandalisme.

Na de Belgische Revolutie van 1830 stonden de grote Europese mogendheden borg voor de neutraliteit van de nieuwe staat. Fort William kreeg de naam van zijn bouwheer: Fort Napoleon. Stilaan verdween het militaire belang van een aantal vestingsteden. Op 20 maart 1865 werd Oostende van haar vestingfunctie ontheven en in 1883 werd het Fort Wellington grotendeels afgebroken. Bevrijd van haar keurslijf ontwikkelde Oostende zich tijdens de belle époque tot mondaine badstad.

◀ Bovenaanzicht met aanduiding van de geschutslijnen, 1811

## Fort Napoleon

**Het Fort Napoleon is het belangrijkste militaire monument in Vlaanderen uit de napoleontische tijd. Het gebouw is vijfhoekig (polygonaal) van vorm en volledig omringd door een droge gracht en een steunmuur.**

### VAN FORT IMPÉRIAL TOT FORT NAPOLEON

Aan het einde van de 18de eeuw werden de Oostenrijkse Nederlanden geannexeerd door Frankrijk, dat volop was verwickeld in een oorlog met de andere Europese grootmachten. De Fransen besteedden veel aandacht aan de kustversterkingen als verdediging tegen mogelijke aanvallen vanuit Engeland. Daarom werd de kusthaven Oostende van strategisch belang voor hen. Napoleon plande een kring van versterkingswerken rond de stad, maar uiteindelijk werden slechts twee vijfhoekige forten gebouwd: het Fort Impérial, nu Fort Napoleon, gelegen ten oosten van de stad, en het Fort Royal, later Fort Wellington, gelegen ten westen van de stad. De werkzaamheden aan het Fort Impérial begonnen in 1811 en vanaf 1814 werd het fort in gebruik genomen als wapenopslagplaats en verblijfplaats van het Franse leger. Als verdedigingsbolwerk heeft het echter nooit dienst gedaan.

Na de val van Napoleon in 1814 werden onze gewesten bij Nederland gevoegd. Zo ontstond het Verenigd Koninkrijk (1815-1830) met

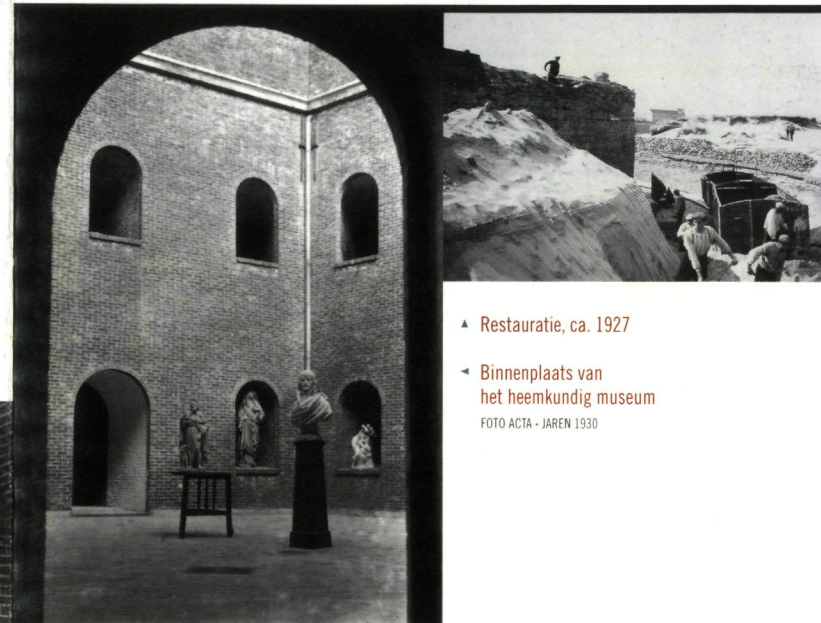


Fresco's geschilderd door de Duitse bezetter in de oorlog van 14-18  
Boven: niet bewaard  
Rechts: *Der Barbar*, gedeeltelijk bewaard  
FOTO'S ANTONY - AUGUSTUS 1920



### DUITS ARTILLERIEKWARTIER

Tijdens de Eerste Wereldoorlog installeerde het Duitse bezettingsleger een groot aantal batterijen langs de Belgische kust. Ook in Oostende werden geschutseenheden opgesteld. Aanvankelijk deed het fort dienst als artilleriekwartier van de Duitse bezetter. Later werd een gedeelte ervan ingericht als



▲ Restauratie, ca. 1927  
◀ Binnenplaats van het heemkundig museum  
FOTO ACTA - JAREN 1930

op de eerste verdieping bepaalde schietgaten opengebroken en omgevormd tot ramen en deuren. De hoofdingang, een betonnen loopbrug op de westelijke caponnière, bevond zich op de eerste verdieping.

Tijdens de Tweede Wereldoorlog werd het Fort Napoleon door de Duitse bezetter gebruikt als verblijfplaats voor artilleristen. Vanaf 1946 stond het gebouw opnieuw leeg tot het in 1949 een nieuwe bestemming kreeg als kinderspeelplaats. In 1956 begon een lange periode

luxueuze biertent voor Duitse officieren. Uit die tijd dateren de fresco's geschilderd door de Duitse soldaat Otto Pieper als versiering voor de vergaderzalen van de officieren. De enige gedeeltelijk bewaarde muurschildering *Der Barbar* stelt een Duits ridder voor in een middeleeuws harnas. Met zijn zwaard doorboort hij hoofden die elk een vijandig land voorstellen. De vlaggen achter *Der Barbar* stellen de te overwinnen geallieerden voor.

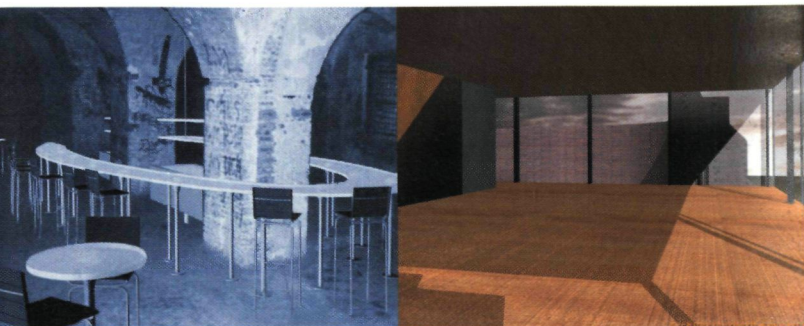
### VAN HEEMKUNDIG MUSEUM TOT MONUMENT

Na het vertrek van de Duitse troepen werd het fort geplunderd. Het Oostendse stadsbestuur besloot de oude versterking opnieuw in te richten. Van 1932 tot 1940 werd in het fort een heemkundig museum ondergebracht dat bestond uit een aantrekkelijke verzameling van lokale curiosa. Bij de restauratie werden zowel op de beneden- als

van verval. De bescherming van het fort als monument door het Koninklijk Besluit van 6 juli 1976 verhinderde de teloorgang niet.

#### RESTAURATIE EN HERINRICHTING

Met de oprichting in 1992 van de vzw Fort Napoleon groeide de belangstelling opnieuw. Sinds 1996 ontfermt de Stichting Vlaams Erfgoed zich over de restauratie en de nieuwe educatief-culturele invulling van het fort. In 1994 opgericht door de Vlaamse Gemeenschap, in samenwerking met de Koning Boudewijnstichting en andere privé-partners, zet sve zich in voor het beheer en de eigentijdse ontsluiting van monumenten en landschappen.

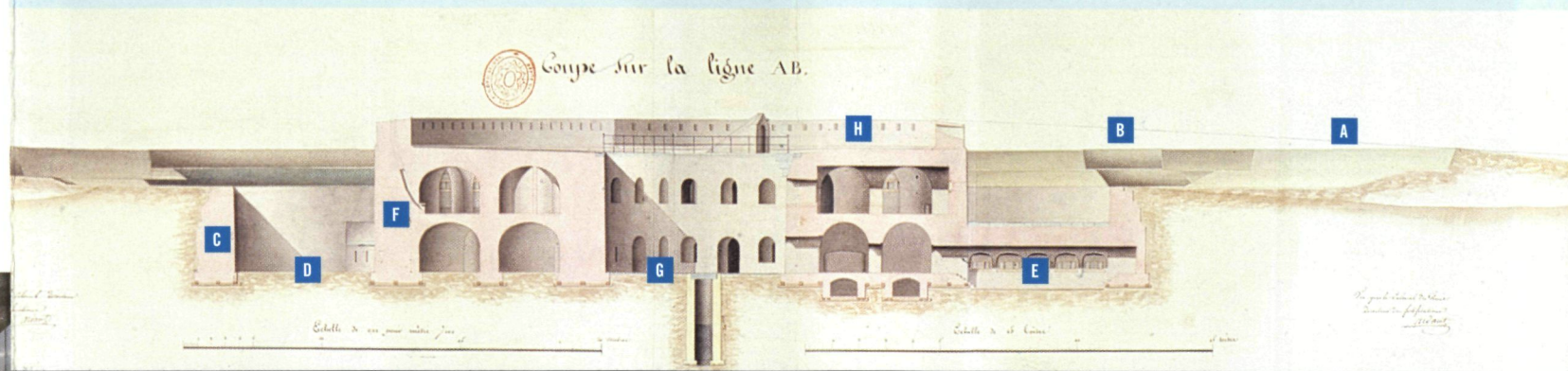


Ontwerpen herinrichting, 1999 - ARCHITECTUURBUREAU GOVAERT & VANHOUTTE - MEUBILAIR: FABIAAN VAN SEVEREN

De restauratie en de herinrichting maken de nieuwe functies van het fort mogelijk. Die zijn vooral cultureel van aard. Het fort wordt toegankelijk als monument voor bezoekers en wordt historisch toegelicht. Daarnaast biedt het ook plaats aan een permanente, duidende tentoonstelling en aan culturele activiteiten die een relatie met het gebouw aangaan. Ondersteunend bij deze historische en educatief-culturele functies is er een commerciële functie met bistro en seminariemogelijkheden.

## De architectuur van een polygonaal fort

Dwarsdoorsnede, 1811



#### A Glacis

Het fort werd omringd door een glacis, de in een straal van 500 meter afgegraven duinen die een goed schots- en waarnemingsveld garandeerden. Het glacis vormde ook de dekking voor de bedekte weg.

#### B Bedekte weg

De bedekte weg, met vette klei bekleed en ter versteviging met duinhelm aangeplant, was boven op de contrescarpmuur aangelegd. Via de bedekte weg konden de verdedigers zich snel en ongezien rond de vesting verplaatsen.

#### C Omringende contrescarpmuur

De contrescarpmuur vormde de eerste verdedigingslijn, en ook een steun voor de bedekte weg. Hij is zes meter hoog, bestaat uit vijf afgeronde hoeken en wordt aan elke zijde gesteund door kubusvormige steunberen. Om verzanding in de droge gracht tegen te gaan werd hij later verhoogd. Aan de basis is de muur bijna drie meter dik.

#### D Droge gracht

De droge gracht is tien meter breed en door de caponnières opgedeeld in vijf onderdelen. Vanuit de schietgaten in de caponnières en in de escarpmuur kon de indringer worden beschoten.

#### E Caponnières

De caponnières zijn tien meter lang en verbinden de escarp- met de contrescarpmuur. Het zadeldak maakte het onmogelijk ladders te plaatsen en dus de toren te beklimmen. Eenmaal de aanvaller zich in de grachtzone bevond, werd zijn weg aan weerszijden afgesneden door een muur met tien schietgaten. Behalve als gevechtsstelling dienden de caponnières in oorlogstijd ook als verblijfsruimten voor de soldaten.

#### F Escarpmuur

De toren, waarvan de noordelijke punt gericht is naar de zee, vormt de escarpmuur. Hij is tien meter hoog, bijna drie meter dik en gemetseld in kruisverband. De toren bestaat uit twee bouwlagen en een platform. Reeksen van smalle schietgaten en boogvormige vensters zorgden voor verlichting en verluchting.

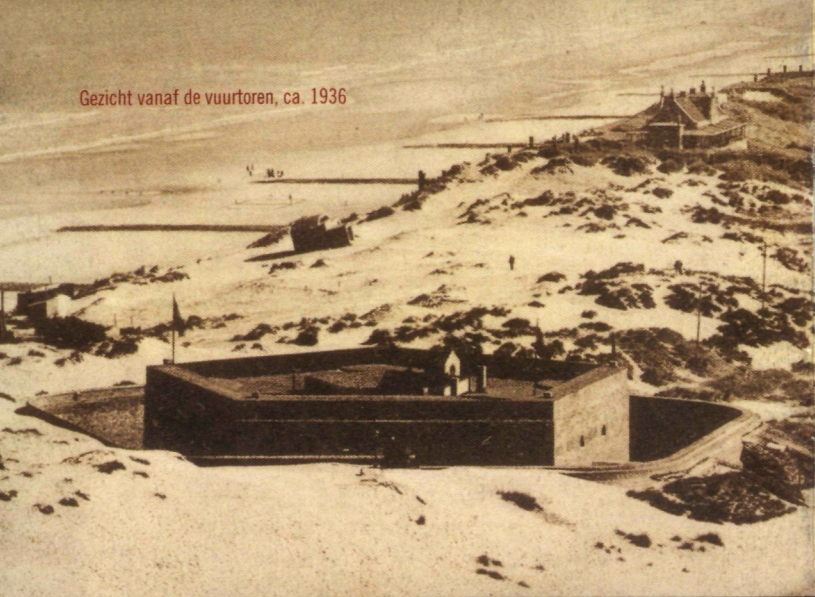
#### G Binnenkoer

De binnenkoer was bedoeld als toevluchtsoord tijdens een bestorming van het fort en gold als een innovatie in de vestingbouwkunde.

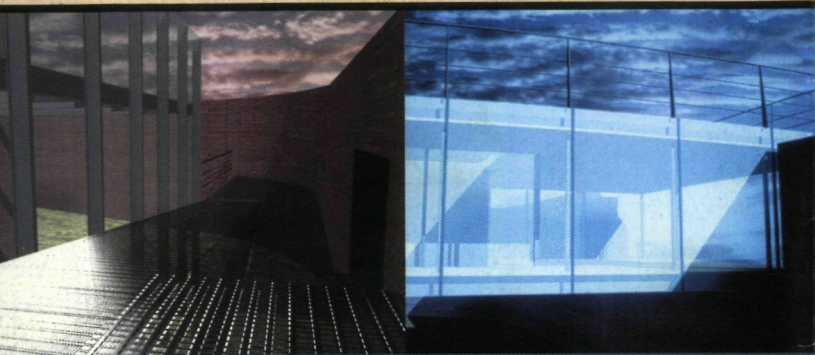
#### H Platform

Het platform is vijfhoekig en diende als een ideale schietstelling voor zowel geweer als artillerievuur. Een gedeelte van de artillerie stond er permanent opgesteld. Twee dakkapellen boden toegang tot het platform. Vanop het platform zag men het omringende glacis en de bedekte weg.

Gezicht vanaf de vuurtoren, ca. 1936



Binnenaanzicht  
eerste verdieping  
FOTO STEFAN DEWICKERE - 2000



Ontwerpen herinrichting, 1999 - ARCHITECTUURBURO GOVAERT & VANHOUTTE

## INFO FORT NAPOLEON

FORT NAPOLEON

VUURTORENWEG Z/N • 8400 OOSTENDE

TEL: 059/32 00 48 • FAX: 059/32 00 56

e-mail: fort.napoleon@sve.be

## De eerste verdieping

### VAN FORT IMPÉRIAL TOT FORT NAPOLEON [1811-1914]

- 1 slaapvertrekken van de soldaten
- 2 slaapvertrekken van de officieren
- 3 hoofdingang met valbrug via de westelijke caponnière
- 4 een van de vijf open haarden
- 5 steektrap naar het platform

### DUITS ARTILLERIEKWARTIER [1914-1918]

- 6 luxieuze biertent voor Duitse militairen

### VAN HEEMKUNDIG MUSEUM TOT MONUMENT [1927-1976]

- 7 hoofdingang van het heemkundig museum via een betonnen loopbrug op de westelijke caponnière
- 8 tentoonstellingsruimte van het heemkundig museum
- 9 groepen van vijf schietgaten omgevormd tot ramen voor de verlichting van de galerij
- 10 schietgaten

### RESTAURATIE EN HERINRICHTING [1996 - ]

- 11 onthaal
- 12 secretariaat sve
- 13 ruimte tijdelijke tentoonstellingen en culturele activiteiten
- 14 seminarieruimte
- 15 sanitair
- 16 cafetaria / bistro
- 17 terras

