

Uit onze Iconografische Afdeling

IN ons vorig jaarboek gaven wij een overzicht van wat onze Iconografische Afdeling bevat.

Wij stellen ons voor in deze en onze volgende jaarboeken steeds enige interessante foto's uit onze verzamelingen af te drukken.

Wij laten hier enige verkleinde afbeeldingen volgen van zichten uit de oude Antwerpse haven.

De Scheldekaden waren vóór 1885 nog niet rechtgetrokken en tusschen het Steen en het in de Schelde vooruitspringende Kranenhoofd bevond zich nog het aloude Burchtplein :

PLAAT I

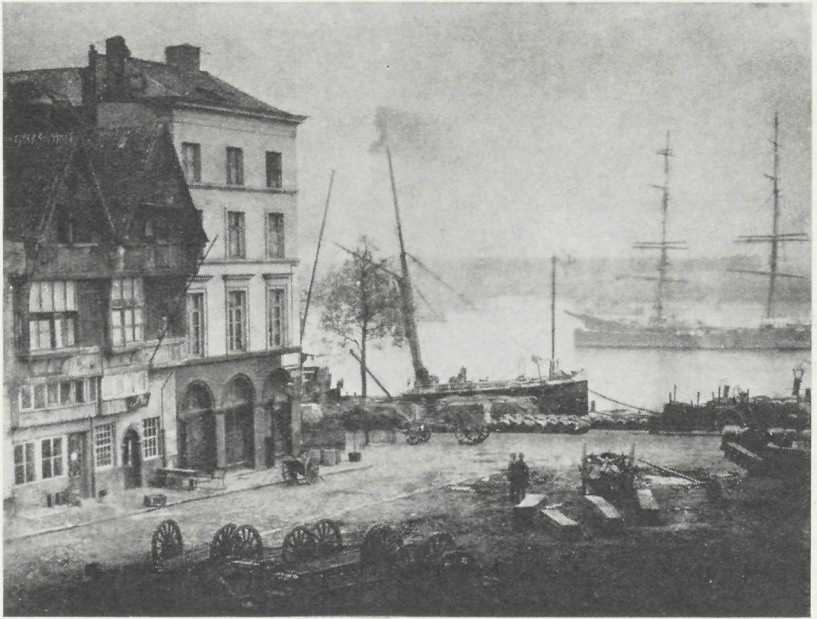
Op de hoek links was een bekend restaurant gevestigd : het « Wit Kruis » genaamd en er naast prijkte een oude populaire herberg met overhangende houten gevel, die als uithangbord een « Papegaaie » voerde.

Deze herberg was bekend om zijn lekkere « seef » (wit, goedkoop bier).

Op stroom ziet men een zeilschip liggen. Schepen met een enigszins grote diepgang (zelfs naar de maat van die tijd) konden niet in de toenmalige dokken binnenschutten.

PLAAT II

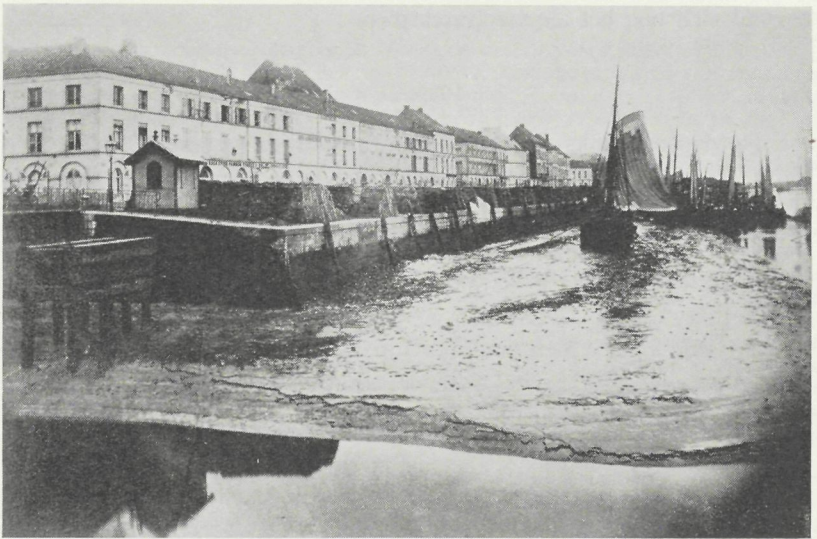
Hier zien wij de vroegere Plantijnkade, gewoonlijk « Steenkaai » genaamd omdat hier de baksteen van uit Hemiksem, Niel, Boom,



↑ Papegaaike

↑ Wit Kruis

Pl. I. — *Burchtplein*



↑ Ingang St. Jansvliet

Pl. II. — *Plantijnkade (Steenkaai)*

Terhagen, Rumst, enz., aangevoerd werd. Die aanvoer geschiedde met steenschuiten die een tonnemaat hadden van \pm 30 Ton. Deze schuitjes waren gewoonlijk bemand met een schipper (eigenaar) en een jongen. Het was een hard leven op die scheepjes. Met de eb kwamen ze van boven om met de daaropvolgende vloed terug te varen. Nacht en dag waren die mensen in touw en slapen deden ze wanneer er tijd en gelegenheid voor was.

Links op de foto ziet men de ingang van de St. Jansvliet.

Hier legden ook de bierschepen aan die van Leuven kwamen. Dat waren echter soliede mooie tjalken. We zien op de kade bureelen en magazijnen van « Van Tilt Sœurs » uit de Dijlestad, bekend om haar lekker Leuvens bier (wit bier van een betere en duurdere kwaliteit dan onze Antwerpse seef).

Zooals men op deze foto duidelijk ziet, viel in die tijd de Schelde tegen de kade droog bij laag water. Zulks was een der redenen waarom later de kaden rechtgetrokken werden, waardoor voldoende diepte, ook op laag water, verkregen werd.

PLAAT III

Hier krijgen wij een kijk op de vroegere Orteliuskade. Zooals men ziet meren de zeeschepen tegen in de Schelde vooruitspringende steigers. Immers, zoals bij plaat II vermeld, was er op laag water geen diepte tegen de kade.

Op de voorgrond rechts liggen twee Antwerpse sloepen voor de zeevisserij.

Antwerpen bezat destijds verschillende reeders voor de vischvangst ter zee, zooals : J. Van Baelen & C^o, Adriaensens, W^o H. Van den Bemden, Herkens; sommige dezer namen komen nog steeds voor in de huidige zeevishandel te Antwerpen.

Deze sloepen waren in Holland gebouwd. Zij droegen namen, zooals : De Goede Verwachting, De Jonge Maria, Jonge Joséphine, Kievit, Vigilant, Voltigeur, enz. Het Nationaal Scheepvaartmuseum bezit verschillende « églomisés » met goede afbeeldingen van deze schepen.

Zij maten 45 tot 50 Ton en waren alle van 't zelfde model. Zij hadden een beun en brachten dus hun zeevis levend aan de kade. Oude Antwerpenaars zegden mij dikwijls dat wij in onze nieuwe tijd geen verse vis meer kennen, maar alleen in 't ijs bewaarde vis ! De vervuiling van het Scheldewater maakte later de aanvoer



Antwerpse visserssloepen ↑
 Pl. III. — *Orteliuskade*

van verse vis onmogelijk, immers het water dat nu door de beunvloeide werd te vuil om de vis in leven te houden.

Tegen den steiger ziet men een klein stoombootje, het « Durmebootje » dat een passagiers- en goederendienst onderhield op Hamme en Lokeren.

PLAAT IV

Deze plaat geeft een zicht op de Koolvliet naar een schilderij van J. Ruyten (1813-1881) in bezit van het Nationaal Scheepvaartmuseum te Antwerpen.

Wij zien hier links twee mooie otters liggen, waarvan de ene een statie of hek voert, door onze Vlaamse schippers gewoonlijk « keeten » genaamd (verhoogd achterboord waar doorheen de helmstok).

Achterin liggen hoogaarsen, waarvan een met het ouderwetse spriettuig; deze hoogaarsen hebben waarschijnlijk Zeeuwse mosselen aangebracht.

Op het voorplan bemerken we een brede roeiboort; waarschijnlijk een Mariakerkse vissersboot die bot en paling, spiering en meivis aanvoerde, al naar het seizoen.



Pl. IV. — *Koolvliet*

(Naar schilderij door J. RUIJTEN in Nationaal Scheepvaartmuseum).

Deze vlieten stonden in open verbinding met de Schelde. Op laag water vielen ze droog en vertoonden dan een vieze kwalijk riekende modderbodem : immers de stadsriolen mondden uit in deze vlieten.

Van Noord naar Zuid hadden we vier vlieten : de Brouwersvliet, de St. Pietersvliet (waar nu het Douanehuis staat), de hier afgebeelde Koolvliet (bemerkt op de achtergrond de St. Pauluskerk) en de St. Jansvliet (de huidige Kleine Tunnelplaats).

Vóór de Franse overheersing bestonden er nog meer vlieten. Napoleon, die de huidige Bonaparte- en Willemdokken deed graven, liet verschillende vlieten overwelven en behield alleen de vier bovengenoemde, als binnendokken.

PLAAT V

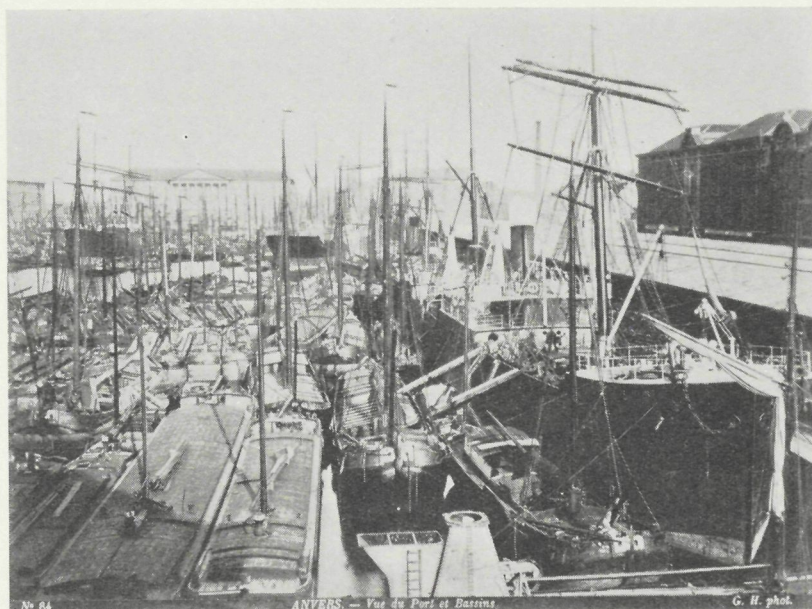
Op deze plaat zien wij het Bonapartedok met het oude « Oosters Huis », toen reeds van binnen omgebouwd tot graansilo.

In de vorige eeuw werd er eilaas ! dikwijls zonder zorg en zonder eerbied omgesprongen met onze eerbiedwaardige historische gebouwen.

In 1893 brandde het « Oosters Huis » af tot de bodem en verdween het voor altijd uit ons stadsbeeld.



Pl. V. — Bonapartedok met « Oosters Huis » (afgebrand 1893)



↑ ↑ Otters ↑

Pl. VI. — *Willemdok*

PLAAT VI

geeft een beeld van het Willemdok, overvol liggend met allerlei binnenschepen.

Op de achtergrond ziet men de stapelhuizen destijds opgericht door koning Willem en die door brand vernield werden in 1901, waarna onze huidige moderne stapelhuizen opgericht werden. Rechts bemerkt men het Entrepôt St. Félix dat afbrandde in 1861 en heropgebouwd werd.

R. De Bock,

Voorzitter van onze Iconografische Afdeling.

