

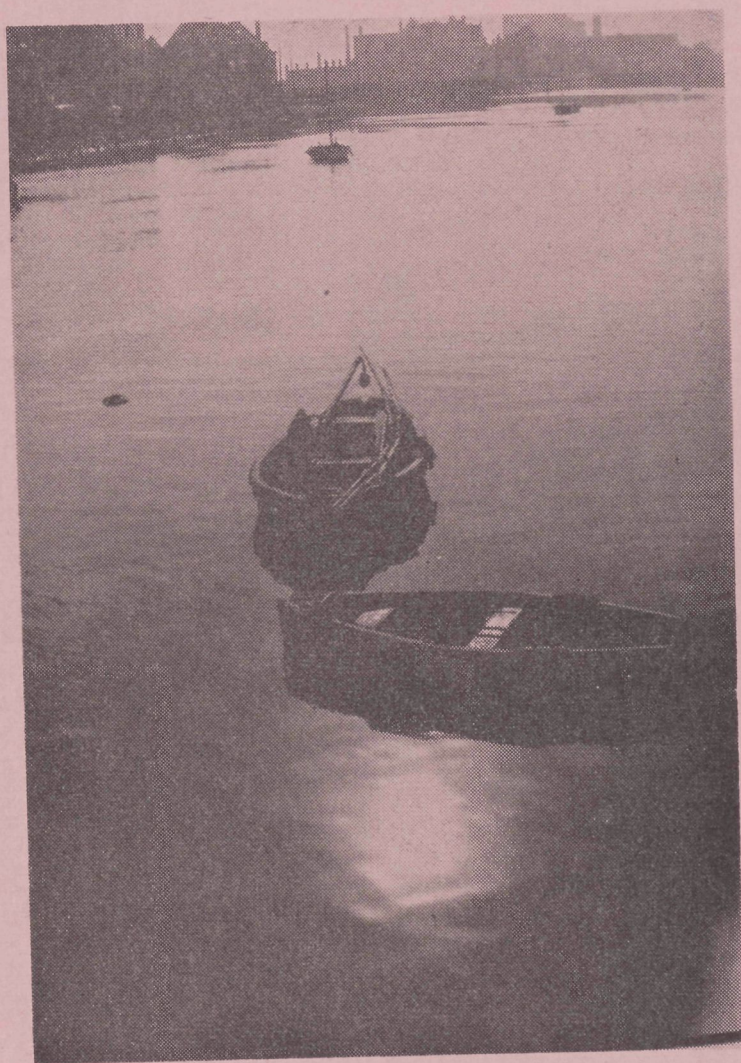
# HET

28e JAARGANG — Nr 33

VRIJDAG 19 AUGUSTUS 1960

PRIJS : 5 FRANK

# VISSERIJBLAD



«Stilleven in de haven» zou wellicht de beste titel zijn voor deze mooie opname.  
(Foto Roger)

VAKBLAD VOOR :

REDERS - VISSERS - NIJVERAARS EN

HANDELAARS UIT HET BELGISCHE

EN NEDERLANDSE VISSERIJBEDRIJF

— VERSCHIJNT ELKE VRIJDAG —

Reders  
en vissers,  
voor Uw  
**SOCIALE  
LASTEN**  
en  
**BOEKHOUDING**

★  
Bestuursgebouw  
Vismijn Zeebrugge  
Tel. 541.17

Na de uren :  
Joz. De Roose  
Tel. 517.40

h a n d  
i n  
h a n d

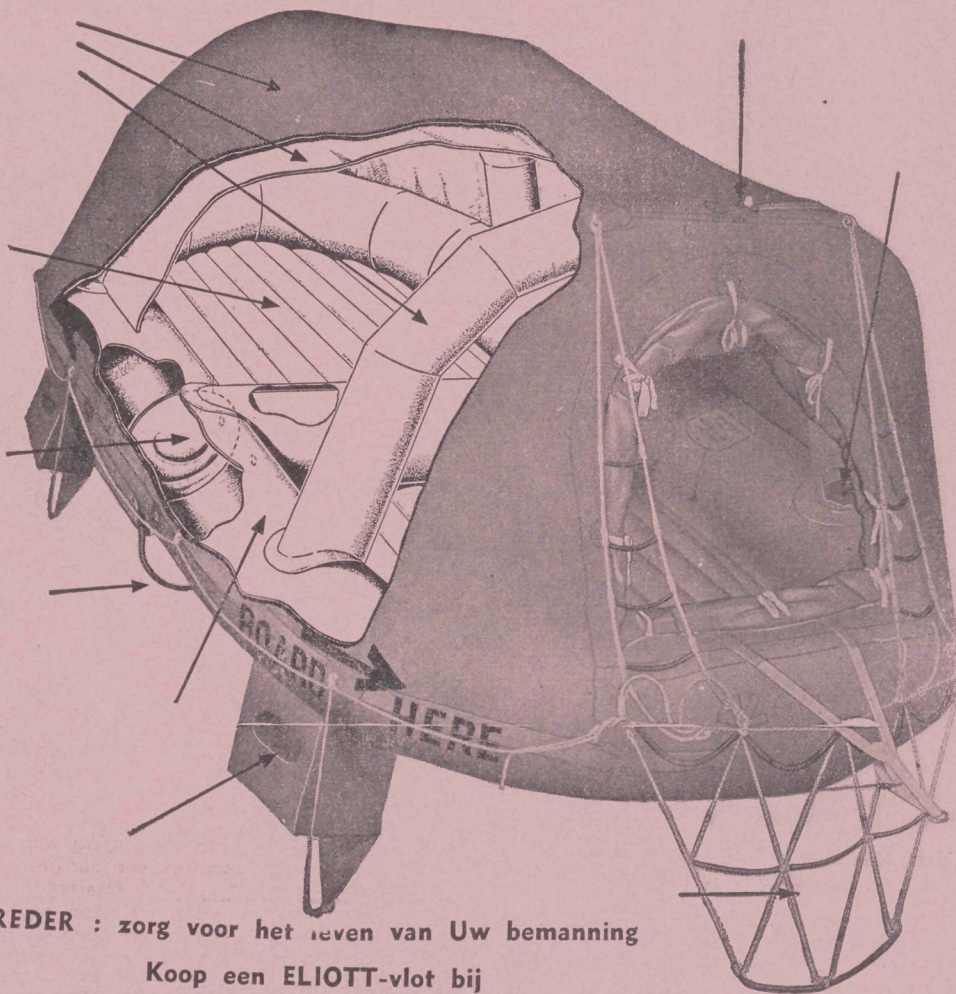
SCHADE AAN DERDEN  
EIGEN SCHADE AAN  
ROMP EN MOTOR  
BRANDSCHADE  
OPSLEPING  
TOTAAL VERLIES  
EN VOOR BOUWRISICOS

## HULP IN NOOD

verzekert  
aan zeer goede voorwaarden  
de vissersvaartuigen

H. BAELSKAAL, 27, OOSTENDE. Tel. 716.89

## VEILIGHEID OP ZEE



REDER : zorg voor het leven van Uw bemanning

Koop een ELIOTT-vlot bij

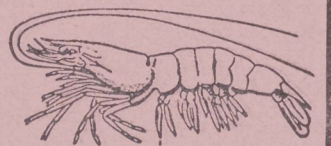
# S. C. A. P. S. V.

27 H. Baelskaai - Oostende

Alle types verkrijgbaar

Telefoon : 729.51

Nederlandse exporteur van  
eerste kwaliteit z. g. brado's,  
zoekt goed ingevoerde impor-  
teur voor de alleenverkoop in  
België. Brieven onder nr  
2309V aan het bureau van dit  
blad.



FIRMA

## R. Huysseune

ZEEBRUGGE

Export Import

TELEFOON : Priv. 540.06

Mag 541.41 - 541.42

Vis & Garnalen in 't Groot

Specialiteit van verse  
gepelde garnalen

Thuisbestelling  
in de grote centra

Verzending  
in gans het land

2182V

HANDELAAR

wonende te Oosten-  
de, goed ingevoerd  
in visgroothandel en  
-industrie langsheen  
de kust en de beide  
Vlaanderen

ZOEKT  
VERTEGEN-  
WOORDIGING

Schr. bur. blad  
nr 2308V

# Het

# VISSERIJBLAD

REDACTIE EN BEHEER :  
St Jorisstraat 18, Oostende  
Tel. 725.23 — P.C.R. 41.89.87

Verant. Druk.-Uitgeefster  
Simonne BOLLINNE  
Vindictivelaan 22, Oostende

ABONNEMENT : 1 JAAR  
BINNENLAND : 250 F  
Zes maanden : 125 F  
Drie maanden : 75 F

BUITENLAND, 1 jaar : 275 F  
Nederland, 1 jr : 19 Gld of 250 F  
Belgisch Kongo, 1 jaar : 250 F

## Het groot gevaar van een verouderde vloot

### FEITEN EN BESCHOUWINGEN

#### DE EVOLUTIE VAN DE BELGISCHE VISSERSVLOOT IN 1959

Onlangs publiceerde het Ministerie van Verkeerswezen het jaarverslag over de evolutie van de vissersvloot in 1959. Alhoewel wij het betreuren dat deze gegevens zo laattijdig verstrekt worden, hebben we het toch nuttig geacht de meest interessante elementen even nader te bekijken en er enige beschouwingen aan te wijden.

Dit bestek beoogt gezinszins een volledig beeld te schetsen van alle aspecten die verband houden met de vissersvloot. Het is onze bestrachting geweest deze elementen, uitvoerig behandeld in vernoemd verslag, vluchtige te omschrijven en slechts nadruk te leggen op enkele fundamentele kwesties die onze bijzondere aandacht verdienen om daaraan onmiddellijk de vereiste konklusies vast te knopen die zich uit bepaalde vaststellingen opdringen. Er weze van meet af aan aangestipt dat uit de ingewikkelde en fluktuerende aard van de zaak zelf, heel wat is dat numeriek niet of slechts gebrekkig kan weergegeven worden.

#### I. — INDELING VAN DE ZEEVISSERIJVLOOT

De zeevisserijvloot kan in eerste instantie beschouwd worden vanuit het oogpunt der scheepsklassen. Aldus onderscheiden wij 6 klassen, die meteen ook het actiegebied van de daartoe behorende eenheden bepalen. De mogelijkheden van uitbating lopen immers parallel met de drijfkracht di het actiegebied begrenst. Ziehier de onderverdeling :

Klas I : Garnaalscheepjes (— 80 E.P.K.).  
Klas II : Kusttreilers (+ 80 E.P.K. — 120 E.P.K.).  
Klas III : Kleine middenslagtreilers (+ 120 E.P.K. — 240 E.P.K.).  
Klas IV : Grote middenslagtreilers (+ 240 E.P.K. — 350 E.P.K.).  
Klas V : Kleine diepzeetreibers (+ 350 E.P.K. — 500 E.P.K.).  
Klas VI : Grote diepzeetreibers (+ 500 E.P.K.).  
(+ 439 I.P.K. = voor stoommachines).

Een tweede zienswijze kan gebaseerd worden op het land van herkomst der schepen. Van de 433 op 31-12-59 varende schepen, werden er 390 (= 89,83 %) op Belgische werven gebouwd, terwijl er 43 (= 10,17 %) op buitenlandse werven van stapel liepen. Stippen wij aan dat de kleine en grote middenslagtreilers het meest op de buitenlandse werven gekonstrueerd werden (24 in totaal). Van de garnaalscheepjes werden er 7, terwijl van de kusttreilers en klein diepzeetreibers er respectievelijk 2 en 4 schepen op vreemde werven van stapel liepen. Van de grote diepzeetreibers werden er 6 in het buitenland gebouwd.

Naar de aard van de konstruktie, kan de vloot ingedeeld worden in stalen en houten schepen. Tot de eerste groep behoorden op 31-12-59 in totaal 95 schepen (zegge 21,93 %), terwijl er tot de tweede groep 338, (zegge 78,07 %) toebehoorden. Het grootste aantal stalen schepen behoren tot de klas der middenslagtreilers. Slechts 1 garnaalscheepje en 3 kusttreilers waren uit staal vervaardigd.

#### II. — EVOLUTIE VAN DE ZEEVISSERIJVLOOT

In numerieke belangrijkheid, heeft de achteruitgang welke men reeds in de loop van 1958 noteerde, zich in 1959 scherp toegespitst. Inderdaad, was het verlies in aantal eenheden in de loop van 1958 t.o.v. 1957 slechts 1. Op 31-12-59 moest een verlies van 12 eenheden genoteerd worden in vergelijking met 1958.

De evolutie van het aantal vaartuigen in 1959 kan als volgt weergegeven worden :

a) aanwinst : 2 eenheden, één nieuwe kleine diepzeetreibers en één herstelde kleine middenslagtreilers werden in vaart gebracht.  
b) verlies : 14 eenheden, waaronder 2 door schipbreuk en 12 door schrapping.

Elf vaartuigen zijn automatisch overgegaan naar een hogere scheepsklasse door vervanging van enkele motoren door sterkere ofwel door opdrijven van sommige andere motoren.

De indeling van het aantal schepen volgens de thuishaven geeft volgend beeld op 31-12-59 :

	Oostende	Zeebrugge	Blankenberge	Nieuwpoort	Totaal
KLAS					
I	Mot. 4	—	—	—	4
II	Mot. 194	174	2	63	433
III	Mot. 7	—	—	—	7
IV	Mot. 45	82	1	18	146
V	Mot. 17	3	—	—	20
VI	Mot. 52	31	1	32	116
	St. 44,8	40,18	0,46	14,56	100
Totalen :	53	13	—	—	66
%	16	45	—	13	74

Tijdens het jaar 1959 verminderde de totale drijfkracht van de zeevisserijvloot met 1.870 P.K. Op 31-12-59 werd inderdaad een totale drijfkracht genoteerd van 72.131, t.o.v. 74.001 P.K. op 31-12-58. Het in de vaart brengen van 1 nieuwe en 1 herstelde eenheid had een toename van 575 P.K. voor gevolg, terwijl uit de vervanging van oude motoren door nieuwe of door opdrijven van motoren een aanwinst van 599 P.K. volgde. Een totale aanwinst dus van 1.174 P.K. Daartegenover werd een totaal verlies in P.K. geakteerd van 3.044 P.K. Een vermindering van 2.776 P.K. volgde uit de schipbreuk van 2 eenheden en de schrapping van 12 eenheden. De afstelling van de motor op een geringere P.K. had een verlies van 268 P.K. voor gevolg.

De Oostendse vloot totaliseerde 43.406 P.K. (60,17 %) van de drijfkracht van de ganse Belgische vissersvloot, gevolgd door deze van Zeebrugge met 23.115 P.K. (32,04 %), deze van Nieuwpoort met 5.385 P.K. (7,46 %) en tenslotte deze van Blankenberge met nauwelijks 225 P.K. (0,33 %).

Het is van belang er op te wijzen, dat het merendeel van de motoren van buitenlandse konstruktie zijn. Van de 17 nieuwe motoren die in 1959 werden ingebouwd, zijn er 3 van Belgische en 14 van vreemde oorsprong.

Er weze verder aangesipt dat, in vergelijking met de drijfkracht van 1938 (59.672 P.K.), er een toename was op 31-12-59 van 12.459 P.K.

Ook op het gebied van de tonnemaat werd in 1959 een achteruitgang geboekt. Inderdaad, de totale tonnemaat op 31-12-59 bedroeg 27.908 B.T., t.o.v. 29.165 B.T. op 31-12-58, wat een vermindering van 1.257 B.T. daarstelt. Wat de tonnemaat betreft, bekleedt Oostende veruit de eerste plaats met 18.233 B.T. of 65,33 % van de totale tonnage; vervolgens komen Zeebrugge met 7.787 B.T. of 27,90 %, Nieuwpoort met 1.807 B.T. of 6,47 % en Blankenberge met 80 B.T. of 0,30 %. Ten opzich-

te van de tonnage in 1938 (28.037 B.T.), is er in 1959 een vermindering van 129 B.T.

Ter verduidelijking geven wij hieronder een samenvattende tabel van deze gegevens die de evolutie vergelijkend met de toestand einde 1958 weergeeft. Zoals kan vastgesteld worden, werd in de gegeven toestanden rekening gehouden met de aanwinsten, verliezen en wijzigingen die de evolutie in 1959 bewerkt hebben en hun invloeden hebben doen gelden op de numerieke belangrijkheid, drijfkracht en tonnage.

Scheeps- klas	Numerieke belangrijkheid			Drijfkracht (aantal P.K.)					Tonnemaat (aantal B.T.)				
	Op	Op	Op	Op	Op	Op	Gem. P.K. p. vaart.		Op	Op	Op	Gem.	Gem.
	31-12-58	31-12-59	31-12-59	31-12-58	31-12-59	31-12-59	1958	1959	31-12-58	31-12-59	31-12-59	B.T. per vaartuig	P.K. per B.T.
I	130	116	— 14	7.035	6.244	— 791	54,11	53,83	2.236	1.975	— 261	17,02	3,16
II	72	74	+ 2	6.670	6.851	+ 181	92,26	92,58	2.030	2.025	— 5	27,36	3,38
III	144	146	+ 2	22.722	22.947	+ 225	157,79	157,17	8.467	8.531	+ 64	58,43	2,68
IV	68	66	— 2	18.164	17.534	— 630	270,69	265,66	7.185	6.855	— 330	103,87	2,56
V	18	20	+ 2	7.135	8.040	+ 905	396,38	402,—	2.858	3.251	+ 393	162,55	2,47
VI M	7	7	st. q.	5.855	5.855	st. q.	836,42	836,42	2.606	2.607	+ 1	372,42	2,24
VI St	6	4	— 2	6.420	4.660	— 1.760	1070,00	1165,—	3.783	2.664	— 1.119	666,00	1,74
Totalen	445	433	— 12	74.001	72.131	— 1.870	166,29	166,58	29.165	27.908	— 1.257	64,45	2,58

Wijzen wij er op dat, niettegenstaande de numerieke belangrijkheid van de vaartuigen gevoelig lager ligt dan deze van 1938, de vangcapaciteit hieronder niet te lijden had. Dit fenomeen dankt zich aan het feit dat de gemiddelde drijfkracht per vaartuig en per B.T. een gevoelige verhoging onderging : de gemiddelde drijfkracht per vaartuig werd van 117 tot 166,58 P.K. gebracht ; per brutoton van 2,13 tot 2,58 P.K.

Tot slot moeten wij hier wijzen op een eerder eenzijdige samenstelling van de zeevissersvloot. Vóór de jongste oorlog vertegenwoordigden de diepzeetreibers 1/5 van de totale tonnemaat. In 1949 was dit reeds 1/3, terwijl op basis van de samenstelling van de totale tonnemaat in 1959 de diepzeetreibers reeds meer dan de helft van de totale tonnemaat vertegenwoordigen. De verdere aftakeling en vermindering van tonnemaat der garnaal- en kustvaartuigen wijst op het dreigende gevaar daaraan verbonden.

### III. — TE GROTE OUDERDOM VAN DE SCHEEPSROMPEN EN DE VOORTSTUWINGSMACHINES

Niettegenstaande het feit dat de numerieke belangrijkheid van de vloot in de loop van 1959 met 12 eenheden verminderde, is een totale veroudering van 12 m. voor de 433 **scheepsrompen** te noteren. Inderdaad, de 433 rompen zijn tezamen 8.775 jaar oud, hetzij een **gemiddelde van 20j3m**, tegen 19j3m, einde 1958. Globaal gezien varieert de ouderdom van rompen **tussen 1 en 51 jaar**. 357 of 82,44 % der scheepsrompen hebben de ouderdom van 30 j echter niet overschreden. Als men de indeling van de vloot nagaat volgens de ouderdom, komt men tot de vaststelling dat de nieuwe schepen van 1 tot 5 jaar hoofdzakelijk moeten gezocht worden in de hoogzeeverij, terwijl in de kust- en middenslagvisserij het grootste aantal schepen wordt aangetroffen in de klassen van 16 tot 20 jaar en van 21 tot 25 jaar en in de garnaalvisserij zelfs van 31 tot 35 jaar. Hier ook treedt zeer duidelijk de onevenwichtige reconstructie van de vloot vooruit. Aan de ene kant een steeds modernere hoogzeeverij, aan de andere kant een verouderde kust- en middenslagvisserij, die niet meer beantwoordt aan de eisen van een moderne visserij.

De ouderdom van de 429 **motoren** schommelt tussen 1 en 36 jaar. 42 of 9,79 % zijn ouder dan 25 jaar.

De ouderdom van de **stoommachines** schommelt tussen 1 en 10 jaar.

De totale ouderdom van de motoren tezamen bedraagt 5.134 jaar, wat een gemiddelde ouderdom van 12 jaar daarstelt. Vergeleken met 1958 betekent dit een veroudering van de gemiddelde ouderdom met 1 maand. De gemiddelde ouderdom der 4 stoommachines in 1959 werd van 6 jaar en 6 m tot 6 jaar en 9 m gebracht, hetzij een veroudering van 3 maanden.

### IV. — IN DE VLOOT BELEGDE KAPITALEN

Naar de inlichtingen door de VOZOR verstrekt was de vissersvloot op 31-12-59 verzekerd voor 930.771.000 F, bedrag dat alleen de vervangingswaarde van de vaartuigen dekt. Gezien de verzekering van het visserstuig niet verplichtend is, wordt de verzekering daarvan door de meeste reders niet aangegaan. Bij benadering kan de waarde van het vistuig echter geschat worden op ca 93.078.000 F, zegge ca 10 % van de vervangingswaarde der vaartuigen.

Het is van belang aan te stippen dat klas III het grootste % (26,92 %) van de beleggingen vertegenwoordigt, gevolgd door klas IV (24,33 %), zodat de middelslagtreilers in totaal 51,25 % van de geïnvesteerde kapitalen bezitten.

Maken we de vergelijking der geïnvesteerde kapitalen naar de thuishaven, dan krijgen we volgend beeld :

69,25 %	belegd in de 194 schepen die Oostende als thuishaven hebben
25,62 %	» 174 » Zeebrugge »
4,86 %	» 63 » Nieuwpoort »
0,27 %	» 2 » Blankenberge »

In vergelijking met 1958, waarvoor de waarde geschat werd op 1.053.093.500 F, wordt een minwaarde van 29.244.500 F vastgesteld.

### V. — BEMANNINGEN

Einde 1959 waren 386 schepen bemand, tegen 398 in 1958. Het aantal aangemonsterde vissers bedroeg 1.704, waaronder 1.367 dek- en gespecialiseerd personeel, en 337 man machinepersoneel. In 1958 bedroegen deze cijfers respectievelijk : 1.752, 1.383 en 369, hetzij een vermindering in 1959 van 16 man dekpersoneel en 32 man machinepersoneel, hetzij in totaal 48 minder gemonsterde vissers in 1959.

In vergelijking met 1958 ondergaat het procent gebreveteerde schippers een toename van 13,43 % wat betreft de schippers met brevet 1e klas. Een vermindering daarentegen van 5,2 % wordt genoteerd voor de brevethouders 2e klas, en eveneens een vermindering van 10 % wat de vergunninghouders aangaat.

Einde 1959 wordt nogmaals een groot tekort aan scheepsleerjongens vastgesteld. Op 31-12-59 waren in totaal 180 scheepsleerjongens aangemonsterd. Ter voldoening aan de wet van 23-9-31, welke voorschrijft dat elk vaartuig dat de zeevisserij uitoefent en waarvan de bemanning uit tenminste 3 volwassenen bestaat, verplicht is één scheepsjongen aan te monstern en voor deze waarvan de bemanning uit tenminste 9 volwassenen bestaat, de verplichting oplegt tenminste twee scheepsjongens aan te monstern, zouden er in totaal 326 scheepsjongens moeten aangemonsterd zijn, zodat er in totaal 146 te kort waren op 31-12-59.

In totaal waren er op 31-12-59, 161 reders-eigenaars aangemonsterd.

Tijdens het jaar 1959 kwamen 6 vissers om het leven in zee.

### VI. — REDERIJEN

De ganse vissersvloot was einde 1959 in handen van 384 rederijen welke kunnen onderverdeeld worden in 4 soorten ondernemingen :

- Personen of familiale ondernemingen : 327 (85,15 %) met 352 schepen (81,29 %).
- Feitelijke vennootschappen : 40 (10,42 %) met 43 (9,93 %) schepen.
- PVBA : 11 (2,87 %) met 17 schepen (4,85 %).
- N.V. : 6 (1,56 %) met 21 schepen (3,93 %).

Hier dient de aandacht gevestigd op het familiaal karakter van de Belgische vissersvloot. Dit verschaft de sleutel tot sommige moeilijke toestanden op het gebied van exploitatie, de aanvoer en bedrijfsorganisatie. Het merendeel van de ondernemingen baat één schip uit (355 of 92,40 %), terwijl slechts 3 ondernemingen (0,54 %) meer dan 5 schepen exploiteren. Typisch is dat het voornamelijk de eerste scheepsklassen zijn waar het aantal rederijen het hoogst is en dat dit aantal afneemt al naargelang men naar de hogere categorieën van scheepsklassen gaat.

Dit familiaal karakter van onze visserij is in de grond een gezond verschijnsel. Het verzekert het rechtstreeks menselijk contact tussen werkgever en werknemer en stimuleert rendement, initiatief en verantwoordelijkheidszin. Op economisch en bedrijfsorganisatorisch gebied levert het echter sommige nadelen op die moeten en kunnen gecorrigeerd worden, zonder dat aan het familiaal karakter van het bedrijf afbreuk wordt gedaan.

## VII. — SCHELDEVISSERIJVLOOT

Besteden wij tenslotte nog even de aandacht aan de Scheldevisserij.

## STERKE AFNAME VAN DE HARINGEKSPORT IN HET SEIZOEN 1959-1960

Het jaarverslag van de Nederlandse bond van haringhandelaars is verschenen en het kan niet ontkennd worden dat dit verslag verre van optimistisch is. Volgens het verslag heeft de haringeksport een ongunstige ontwikkeling gekend tijdens de periode 1959-1960.

Volgens een raming werden gedurende de periode 1959-1960 ongeveer 327.000 vaten met een inhoud van 100 kg uitgevoerd, tegenover 375.000 vaten van dezelfde inhoud in het vorig seizoen. De aanvoer van gezouten haring kende geen noemenswaardige schommelingen. De opbrengsten van de eksport vermocht niet het kwantitatieve verlies te dekken. De gemiddelde prijsstijging bedroeg niet meer dan 12 percent. De uitgevoerde kwantiteiten daalde met niet minder dan 12 percent.

In overeenstemming met het vorig jaar zijn de gemiddelde aankooprijzen 4 percent lager, waardoor de winstmogelijkheden voor de handel enigermate vergroot worden. Hiertegenover dient evenwel weer rekening gehouden te worden met de stijging van de loonsomkosten en de nieuwe C.A.O. voor kuipers en pakkers.

### TOENEMENDE KONKURRENTIE

De Engelse walvisserij kende een nog grotere mislukking dan vóórheen. Daarnaast komt nog dat verhoudingsgewijs overmatig veel kleine haring aangevoerd werd die moeilijk kon afgezet worden en waarvan een groot deel opgeslorpt werd door de vismeelfabrieken dit ondanks een uitstekende kwaliteit. De buitenlandse concurrentie groeit sterk, vooral in de mogende centrale organisatie kennen (zowel wat betreft produktie als verkoop).

De bond van haringhandelaars is algemeen van oordeel dat slechts een grotere eenheid deze moeilijkheden kan overwinnen. Het is te betreuren, aldus het verslag, dat er nog steeds enkel uitvoerders zijn die buiten de centrale regelingen om transakties te verwezenlijken. Men meent dat dergelijke

praktijken niet alleen tot verdwijnen zijn veroordeeld maar ook zeer nadelig weerslag kunnen hebben op de commerciële positie van de gehele bedrijfstak. De haringhandelaars zijn eveneens bezorgd over het feit dat in het kader van de E.E.G. geen voldoende aandacht besteed wordt aan het gemeenschappelijk visserijbeleid. Op dit terrein is er vrijwel nog niets tot stand gekomen. Verder is er nog het vraagstuk der internationale visgronden. Ook de haringhandel zal hiervan ongetwijfeld de weerslag ondervinden.

In een konklusie is het verslag de mening toegedaan dat er in de eerste plaats dient gewerkt aan: Een nieuwe aanpak van het produkt in de zin van een verbeterde prestatie waardoor de gezouten haring voor een groter publiek aantrekkelijk en toegankelijk wordt gemaakt.

Een verdere versteviging van een nauwe samenwerking binnen de perken van het kader van de bond, teneinde meer als een eenheid te laten optreden. Dit zal slechts ten goede komen aan de concurrentiepositie, wat zowel voor de individuele bedrijven als voor het geheel een belangrijk voordeel betekent.

Een vergroting van de efficiëntie van de verkooporganisatie, mede door het verstreken van de eenheid. Hierdoor zou de winstmarge een gunstige invloed ondergaan, doordat kostenverlagingen kunnen worden verwezenlijkt.

Nog even terugkerend op de geraamde uitvoer van de gezouten haring in het seizoen 1959-1960 meldt het jaarverslag dat in overeenstemming met 1958-1959 vooral de afzet naar Oost-Duitsland, België en Noorwegen een merkbare teruggang vertoont. Hiervoor zijn verscheidene oorzaken op te noemen. Voor Oost-Duitsland was de concurrentie van andere landen een grote bekommernis. Voor België kan het aanvoeren van de te kleine haring als reden aangevoerd worden voor de vermindering van de uitvoer naar dit land. — B.

Einde 1959 bestond de visserijvloot uit 19 eenheden, gelijk aantal als einde 1958, zegge 19, zodat de numerieke belangrijkheid dezelfde bleef.

Deze 19 vissersvaartuigen ontwikkelden einde 1959 in totaal 980 P.K., wat een vermindering van 10 P.K. (einde 1958 : 990 P.K.) daarstelt. De brutotonnaat bleef eveneens gelijk in vergelijking met 1958, zegge 307 B.T.

Het familiaal karakter treedt hier eveneens naar voor. De 19 in bedrijf zijnde schepen behoren toe aan 18 personen of familiale ondernemingen.

J. V. B.

## ADVERTEERT IN HET VISSERIJBLAD, UW VAKBLAD!

### ZEEBRUGGE

Stedelijke Vismijn

ZONDAG 21 AUGUSTUS 1960

### VISSERIJFESTIVAL

Ten voordele van : «Het Koninklijk Werk van de Ibis» — «Stichting Helena en Isabella Godtschalck» — «Het Koninklijk Werk van de Weduwen en Pupillen van de Zee».

### Programma der feestelijkheden

- 10 u. : Plechtige Dienst in de St Donaaskerk voor de afgestorven zeelieden en tot welzijn van alle zeevarenden, opgeluisterd door een symfonisch orkest.
- 11 u. : Jaarlijkse Plechtigheid der Zeewijding aan het Staketsel bij de Vismijn.
- 12 u. : Inhoudig gedenkplaat Minister Lefebvre op het staketsel met de medewerking van Technivox, het Mijnerkerskoor en het Mijnerkersmuziekkorps van Jemappes.
- 14 u. : GROTE VISSERIJSTOET.
- 16 u. : Vismijnstraat : Folkloristische visserijdansen.
- 19 u. : **Johnny Dyns en Rik Vanderheyden** (Animators - Radio en T. V. vedetten) stellen voor in de Stedelijke Vismijn :

### EEN MUSICORAMA ALL SHOWS-PRODUKTIE

onder de regie van **KAREL LOCUFIER**, algemeen regisseur van de Koninklijke Opera van Gent

**Het Orkest van de Kon. Opera van Gent**, o.l.v. Maestro-Componist Jef Nachtergaele.

**CHARME : Het Balletkorps van de Kon. Opera van Gent**, o.l.v. Mej. Louise Devaux, balletmeesteres met de solisten Greta Lintz, Betty Schelstraete.

**Bel Canto en Opereffe met Dames** : Simone Van Parijs (sopraan), Yola De Gruyter (mezzo-sopraan), Georgette Van Beveren (sopraan), Mia Clein (divette).

Heren : Frank Tauwer (tenor), Jules Demulder (bariton), Richard Plumet (basse), John Vissers (trial), Roger Willems (trial) van de Koninklijke Opera van Gent.

**HUMOR** met The Crazy Brothers Charly and Charly.

**RITME** met Dan Ellery de Belgische Rock and Roll koning. 1ste prijs van de Grote Belgische Variétéprijs Volkswagen 1960.

1 u. : **GROOT VISSERIJVUURWERK.**

**DANS** met de orkesten

**Jo Huberty en zijn dansen**, met Francine André, Lady Crooner, Radio en T.V.-vedette.

**Juan Stevera** zijn Argent. Tango v.d. Olympia van Parijs. Vedette v. d. RTF, Ronnex en Sideral platen.

**Oscar Denayer en zijn Musette ensemble**, «Victory» platen, Radio en T.V.-vedette.

**De «Dietrich Tyroler Blasskapelle»** Oberbayern formatie.

**The Belgian Stars** met Jimmy Rodgers conferencier Radio en T.V.-; Marc Hotte, gitarist-zanger, vedette van de Hongaars-Belgische film «Quelqu'un frappe à la porte».

**Ferry Haeghe en zijn ensemble**, de kleine formatie die nu optreedt.

# De Visserijdagen te Breskens

VOORDRACHT VAN DE HEER GILIS

Vorige week zaterdag werden te Breskens de visserijdagen gehouden. Ter dezer gelegenheid werd een openingsrede gehouden door de heer Lockfeer, burgemeester van Hulst, waarvan hij gebruik maakte om enkele van de aspecten te belichten die de aandacht van de Zeeuwse vissers gaande houden.

Hierop werd door de heer Gilis, visserijtechnicus en stadsgenoot, een voordracht gehouden waarin hij de moeilijkheden belichtte die op huidig ogenblik de grote zorg van de visserij uitmaken.

Hierna volgen de voornaamste punten van de voordracht van de heer Gilis, die het had over «DE GARNALENVISSERIJ OP DE BELGISCHE KUST».

## INLEIDING

In deze inleiding staat vermeld dat de garnaalvisserij de voornaamste broodwinning is van de kustvissers die gedurende acht maanden, van maart tot oktober, deze visserij beoefenen. Voor de overige 4 maanden wordt op vis uitgevaren, die dan winstgeverder zijn. In de winter trekken de garnalen wegens de te grote koude dan naar diepere wateren, waar ze zich diep in de bodem ingraven, zodat er praktisch geen garnaal te vinden is.

## GARNAALVLOOT

Voor de oorlog telde de garnaalvloot 285 eenheden die echter teruggelopen zijn tot 149 in 1959. Deze schepen zijn als volgt verdeeld over de 3 havens: Oostende: 52 of 35% — Zeebrugge 62 of 41% en Nieuwpoort 35 of 24%. Tegenover de vermindering van het aantal eenheden kan evenwel een verhoging vastgesteld worden van de gemiddelde drijfkracht. Van 30 pk in 1936 werd dit gemiddelde op 64 pk gebracht in 1959. De vermindering van de vangkapaciteit door de vermindering van het aantal eenheden werd zodoende gedeekt door het aanwenden van een sterkere drijfkracht.

## VANGGEBIEDEN

### 1) Op zee

Langsheen de Belgische kust worden de beste garnalenvangsten gemaakt in een strook die tot een 8-tal zeemijlen ver in zee strekt hebben we o.m. : Small Bank, Als belangrijkste garnaalbodems West Deep, Nieuwpoort Bank, Kwinte Bank, Middelerkerke Bank, Oostende Bank, e.a.

### 2) In de Schelde

In deze stroom wordt vanaf Lillo tot in de uitmonding op garnaal gevisht.

## VANGMETHODEN

### 1) Op zee

Op zee wordt de garnaalvisserij, op een 15-tal uitzonderingen na loor middel van de bordentreil beoefend. Sedert 1959 wordt de garnaalvisserij ook uitgeoefend loor bokscheepjes, dus uitgerust met boomkorren, die tegelijk aan eder zijde van het vaartuig worden uitgezet. Deze methode wordt vooral te Zeebrugge gebruikt. In voormelde haven werd in 1 jaar tijd 14 scheepjes voor de bokmethode uitgerust, tegenover slechts 6 en te Oostende, terwijl te Nieuwpoort van deze methode niet schijnt gehouden te worden.

Niettegenstaande de bokvisserij gunstiger resultaten oplevert wordt echter maar langzaam tot deze methode overgegaan en er blijven nog steeds 134 scheepjes de bordentreilmethode beoefenen. De grote onkosten voor de inrichting van de bokscheepjes is evenwel een beletsel voor de overgang naar deze methode. Ook het vlugger vastslaan van de korre is hier niet vreemd aan. Men is bovendien de mening toegedaan dat bij slecht weder de bokscheepjes veel vlugger noodgedwongen de visserij moeten stilleggen. Men is evenwel van oordeel dat moest de bokmethode sukses boeken velen tot deze visserij zullen overschakelen.

### 2) Op 't strand

Op het strand wordt eveneens de garnaalvisserij bedreven door middel van kruinetten. Vooral op het strand van Oostduinkerke zijn de garnaalvissers te paard een alledaags verschijnsel. Met het kruinet wordt hoofdzakelijk bij opkomend water gevisht en het paardenkruis geschiedt meestal bij laag tij.

## AANVOER

Het is pas sedert 1935 dat de statistieken van de garnalaanvoer in alle vismijnen worden bijgehouden. Gedurende de periode 1935-1959 stelt men aanzienlijke schommelingen vast in de jaarlijkse garnalenaanvoer.

In het jaar 1937 werd de grootste aanvoer genoteerd, nl. 4.059 T.

en de minimumaanvoer in 1954, t.w. 765 T. De gemiddelde aanvoer per jaar over het geheel van de beschouwde periode beliep 2.132 T. Het is vanaf dezelfde periode dat de aanvoer een langzame vermindering onderging. In de vooroorlogse periode, t.t.z. de jaren 1935-1939 bedroeg de gemiddelde jaarlijkse aanvoer 3.181 T, daar waar ze gedurende de periode 1956-1959 nog 1.509 T bedroeg.

De garnaalvangst in de Schelde en op het strand is van geringe betekenis en wordt dan ook buiten beschouwing gelaten.

## FACTOREN DIE DE GARNAALPRODUCTIE KUNNEN BEINVLOEDEN

Volgens de evolutie van de garnalaanvoer sedert 1935, wordt het duidelijk gemaakt dat de jaarlijkse garnaalproductie niet enkel aan jaarlijkse wisselingen onderhevig is, maar tevens aan een gevoelige vermindering sedert de herneming van de visserij na de tweede wereldoorlog.

De bevindingen tonen aan dat de garnalproductie bijzonder beïnvloed wordt door :

1. de hydrologische verschijnselen die zich in het garnaalgebied voordoen;
2. de vijanden van de garnaal;
3. de garnaalvisserij.

### 1) Hydrologische voorwaarden

#### a) Invloed van de temperaturen

Het is een feit dat de hydrologische verschijnselen, in het bijzonder de temperatuur en in zekere mate ook de getijstromingen, een overwegende rol spelen bij de ontwikkeling van het garnaalbroed en dus onrechtstreeks ook bij de jaarwisseling van de produktie.

Volgens HAVINGA (1950) was de geringe garnalenvangst tijdens het laatste halfjaar van 1948 en het eerste halfjaar van 1949, hoofdzakelijk te wijten aan de abnormale lage temperatuur van het kustwater gedurende de winter 1946-1947, toen ze beneden 0° C daalde.

Nochtans wanneer we de latere uitslagen overwegen, moet worden toegegeven dat nog andere factoren de garnaalproductie kunnen beïnvloeden. Inderdaad daar de winters 1947-1948 en 1948-1949 eerder zacht waren had men in 1950 overvloedige garnaalvangsten mogen verwachten, doch vergeleken met de uitkomsten van 1948 en 1949, waren ze gevoelig verminderd.

### b) Getijstromingen

In bepaalde streken en op zekere ogenblikken van het jaar kan de hernieuwing van de garnaalstapel eveneens in sterke mate door het waterregiem worden beïnvloed. De pasgeboren garnaal-larven pelagisch zijnde, verdrijven met de getijstromingen. Daar de sterkte en de richting van de getijstromingen bepaald worden door de wind en deze op de Belgische kust zeer veranderlijk is, worden pelagische larven gedreven naar gebieden die hetzij gunstige of ongunstige levensvoorwaarden bieden. Het is duidelijk dat hierdoor de garnaalproductie overeenkomstig wordt bepaald.

### 2) Vijanden van de garnaal

De ontleding van de vismagen heeft ons geleerd dat vele vissen verzot zijn op garnaal. Onder de vissen die de kuststreek bewonen is het ontegensprekelijk de wijting die omwille van zijn vraatzucht en het veelvuldig voorkomen in de garnaalzone, de grootste verdelger is van garnaal. De jaren waarin er buitengewoon veel wijting is, kunnen noodlottig inwerken op de garnalenvangs.

Wij zijn dan ook van oordeel dat de wijting gedeeltelijk aansprakelijk kan worden gesteld voor een gevoelig tekort in de garnaal-aanvoer in 1950.

Deze zienswijze sluit niet uit dat het tekort aan geslachtsrijpe individuen in de loop van de winter 1948-1949 - een gevolg van de strenge winter 1946-1947 - eveneens, maar waarschijnlijk in minder mate, tot de garnaalcrisis van 1950 heeft bijgedragen (Leloup E. 1952).

Overigens valt de gevoelige verhoging van de garnalaanvoer in 1951, samen met een merkelijke vermindering van de wijtingvangst in de kustwateren. De gemiddelde wijtingvangst die per uur vissen in 1959 nog 579 stuks bedroeg liep plotseling op 56 terug in 1951.

De hierboven aangehaalde vaststellingen blijken ontegensprekelijk aan te tonen dat de wijting wel degelijk in staat is in sterke mate tot de jaarwisselingen bij te dragen.

Onder de andere vissen die het kustgebied bewonen bevinden zich nog een zevental soorten voor wie de garnaal eveneens een geliefkoosd voedsel is, nl. rog, aal, konger, rode, en grijze poot, steenbolk en kabeljauw. Doch daar ze niet als wijting in de kustwateren huizen, is hun schadelijk werking op de garnaalvangst veel minder gevoelig.

Bovendien hebben we nog vier platvissen, nl. schol, schar, bot en tong die zeer talrijk de kust bewonen, maar daar ze minder op gar-

vervolg blz 16

# Het werk van de Kommissie voor Toegepast Wetenschappelijk Onderzoek

## DENEMARKEN

In de jongste decennia heeft de Deense visserij zich sterk ontwikkeld. In 1938 werd een aanvoercijfer van ongeveer 90 miljoen kg genoteerd; in 1958 was dit cijfer reeds tot ca 590 miljoen kg opgelopen, zijnde een stijging van 655,6 %. De waarde van de aanvoer bedroeg in 1958 ca 335,2 miljoen Dk. Alhoewel deze toename in hoofdzaak te wijten is aan de grote ontwikkeling van de industriële visserij, is de visserij voor de menselijke consumptie eveneens in betekenis toegenomen.

De Denen oefenen de visserij veelal dicht bij de kust uit. Hierdoor bestaat het vangapparaat voor een belangrijk deel uit kleine eenheden, waarvan een groot aantal zelfs niet met motoren is uitgerust. In 1958 telde de Deense vloot 7.922 motorvaartuigen en 5.961 vaartuigen zonder motor. Slechts 23 eenheden hadden een tonnemaat van meer dan 50 BT. In hetzelfde jaar was de vloot bemand met 17.438 vissers, waarvan voor ruim twee derden de visserij de hoofdbedrijvigheid uitmaakte.

Voor Denemarken is de Noordzee het belangrijkste vanggebied; circa 50 % van de totale aanvoer wordt in de Noordzee gevangen. Verder worden nog grote hoeveelheden aangevoerd uit de visgronden in het Skagerak en het Kattegat.

De aanvoer in Denemarken omvat in hoofdzaak haring (in 1958 : 297,1 miljoen kg), kabeljauw (58,1 miljoen kg) en schol (31,2 miljoen kg). Er dient evenwel opgemerkt te worden dat slechts een gering percentage (ca 15 %) van de aanvoer van haring voor menselijke consumptiedoeleinden wordt aangewend.

In Denemarken is de visverwerkende nijverheid zeer sterk uitgebouwd. In 1958 werd 84,5 miljoen kg verwerkt voor menselijk gebruik (fileerbedrijven, rokerijen, visconservenfabrieken, enz.) en was 465,0 miljoen kg bestemd voor industriële doeleinden (vismeel, visolie, viskwekerijen, pelsdierbedrijven en bemestingsdoeleinden).

De uitvoer van visserijprodukten is voor de Deense visserij van zeer grote betekenis. In 1958 werd 220,1 miljoen kg geëxporteerd voor een waarde van 386,8 miljoen Dkr; de export bestond hoofdzakelijk uit verse vis, vismeel en visolie. De belangrijkste afnemers waren West-Duitsland (haring, makreel), Groot-Brittannië (platvis), de USA en Nederland.

De invoer van visserijprodukten beliep in 1958 ongeveer 91,6 miljoen kg voor een waarde van 87,4 miljoen Dkr. Het grootste deel bestond evenwel uit door Zweedse vaartuigen rechtstreeks aange-

voerde haring. Verder werd vooral invoer genoteerd uit Noorwegen en Zweden.

## ESBJERG

### Algemeenheden

In het kader van de Deense visserij is Esbjerg de belangrijkste haven. De betekenis van Esbjerg kan worden toegelicht aan de hand van de in onderstaande tabel opgenomen gegevens (1958).

---

Aantal vaartuigen .....	454
Brutotonnemaat .....	17.468 B.T.
Aanvoer in Denemarken 590 mln kg	335,2 mln Dkr
Aanvoer te Esbjerg in miljoen kg .....	214,0
waarvan :	
haring .....	111,3
schol .....	13,1
kabeljauw .....	5,9

---

Bron : Fiskeriberetning for Aret 1958.

In 1958 telde Esbjerg 454 vaartuigen met een totale tonnage van 17.468 BT. De aanvoer bedroeg 214,0 miljoen kg of 36,3 % van de totale in Denemarken aangevoerde hoeveelheid. De voornaamste aangebrachte vissoorten zijn haring en schol.

xxx

De vishalle te Esbjerg is een grote houten barak en omvat : a) de (enge) loskade met een helling naar het midden; b) de verkoopplaats; c) de gang of laadplaats en d) de plaats waar de ledige verkoopkisten worden opgestapeld; op deze plaats bevinden zich ook de betonnen tanks waarin viskisten onder water zijn opgeslagen. De vloerbedekking bestaat uit stenen en cement; de vloerbedekking van de loskade en de verkoopplaats is tevens wit geschilderd.

Aan de vishalle zijn geen pakhuizen verbonden; de pakhuizen bevinden zich in de nabijheid van de vishalle.

## HET ONDERZOEK

### 1. — Behandeling aan boord

De aanvoer van kwaliteitsprodukten in Denemarken vindt een eerste verklaring in de gunstige ligging van dit land ten opzichte van de belangrijkste visgronden (1). De reizen zijn betrekkelijk kort en daar de vloot overwegend uit kleinere vaartuigen bestaat, is de aangevoerde hoeveelheid per vaartuig niet zeer groot, hetgeen meteen een goede verzorging van de vis toelaat.

(1) De industriële visserij wordt buiten beschouwing gelaten.

Ook de vangtechniek heeft invloed op de kwaliteit van de aanvoer; het grootste deel van de consumptievis is immers afkomstig van de snurrewaadvisserij.

Verder wordt de vangst aan boord degelijk behandeld. De Deense vissers gebruiken veel ijs; algemeen gezien, blijkt 60 % ijs voor 40 % vis aangewend te worden. Het gebruikte ijs is brokkenijs; de prijs per ton bedraagt 22,5 kr. (ca 160 BF).

In het ruim wordt aan het aanleggen van de vis- en ijslagen veel aandacht besteed. Men begint met een grondlaag ijs en stapelt vervolgens afwisselend vis en ijs op; gezien de drukking worden de vis- en ijslagen dunner naar boven toe. In Denemarken geldt een voorschrift voor het stapelen van vis, waarbij als maximumhoogte voor rondvis 65 cm is voorgehouden.

In de wet op de kwaliteitscontrole (2) zijn over het gebruik van ijs aan boord eveneens enkele konkrete bepalingen opgenomen. Aldus is bepaald : a) dat enkel zuiver ijs mag worden gebruikt ; b) dat haring die bestemd is voor menselijke consumptie en die niet binnen de 24 uren gelost wordt, onmiddellijk na de vangst in kisten moet worden opgeslagen (3); c) dat alle vis voor menselijk verbruik die niet levend wordt aangevoerd, onmiddellijk na de vangst geijsd moet worden wanneer hij 12 uren (van 1 april tot 31 mei en van 1 september tot 31 oktober) of 6 uren (in de maanden juni, juli en augustus) aan boord blijft; deze schikking heeft betrekking op de gehele vangst van vaartuigen met 10 BT en meer.

Na de vangst wordt de vis gegut en gewassen. In de wet op de kwaliteitscontrole is voorzien dat het gutten en wassen degelijk moeten gebeuren, zodat geen resten van bloed en voedsel overblijven. Deze verplichting is enkel van toepassing op vis die bestemd is voor menselijke consumptie en die niet levend wordt aangevoerd; ook gelden op deze bepaling enkele uitzonderingen, o.m. voor haring, sprot, makreel, enz. Er kan ook vermeld worden dat door het wassen van de vis het vissljm in zekere mate wordt weggenomen, hetgeen de reiniging van de kisten waarin de vis in de mijn wordt tentoongesteld, vergemakkelijkt.

Krachtens de kwaliteitswet moeten alle werktuigen aan boord degelijk gereinigd worden. Te Esbjerg werd genoteerd dat het visruim en de planken gereinigd worden met het water van het tijdok. Een bezoek op enkele vaartuigen wees uit dat het ruim goed geverfd en in reine staat was.

## 2. — Het lossen en sorteren

Te Esbjerg begint het lossen om 3 uur 's morgens en gaat verder door tijdens de verkoop; van 8 uur tot 8.30 uur wordt het lossen evenwel onderbroken.

De vis wordt in een roestvrije, metalen bak met inhouds capaciteit van ca 30 kg vis uit het ruim aan dek geheven. Door middel van een winch komt de bak aan wal. De vis wordt uit de bak op tafels

gegoten, ijsvrij gemaakt en gesorteerd; het ijs wordt in het dok geworpen. Na het wegen giet men de vis in houten kisten van 35 kg over ; per schip worden de kisten — 2 à 3 hoog — in rijen in de vishalle neergezet. Eén kist heeft een inhoud van méér of minder dan 35 kg; de juiste inhoud wordt dan aangegeven door een briefje waarop het gewicht is gedrukt. In de vishalle staan op verschillende plaatsen rekjes waarin zich deze briefjes bevinden. Over het gewicht doen zich te Esbjerg nooit geen moeilijkheden voor. Geen enkele kist is boordevol en nergens zijn koppen op de kisten.

Het lossen en sorteren kan door 1 ploeg of door 2 ploegen verricht worden. Wanneer het lossen door 1 ploeg wordt uitgevoerd, wordt slechts één sorteertafel gebruikt en zijn 8 man in dienst (nl. 1 man in het ruim, 1 man aan dek, 1 man bij de winch, 1 man om de bak op de tafel te lossen, 2 sorteerders en 2 wegers) ; wanneer door 2 ploegen wordt gelost, worden twee sorteertafels en 12 man gebruikt (nl. 2 sorteerders en 2 wegers meer).

Bij het sorteren worden de afgekeurde of minderwaardige partijen vis onmiddellijk op een afzonderlijke plaats in de vishalle geplaatst en gedenatureerd met een rode vloeistof. Deze vis wordt verkocht aan de vismeelfabrieken en de pelsdierbedrijven.

Het lossen en sorteren geschiedt zeer secuur, doch vlug. De houten kisten waarin de vis opgestapeld wordt voor de verkoop, zijn uiterst rein. In de vishalle zijn er zelfs betonnen tanks, waarin de gereinigde kisten onder water zijn opgeslagen.

## 3. — De verkoop

In de bijzonderste havens van Denemarken, zoals Esbjerg, Skagen en Frederikshaven zijn er meerdere verkopen per dag; hierdoor blijft de vis slechts zeer korte tijd in de vishalle staan. Te Esbjerg zijn er twee verkopen, nl. om 7 u. en om 10.30 u.

De vis wordt verkocht bij opbod; bij uitzondering wordt de gehele vangst door de vissers aan de handelaar verkocht. Het opbodstelsel blijkt trager te verlopen dan de verkoop bij afslag. Circa 170 kopers nemen de vis af.

Tijdens de verkoop staan de kopers op de rand van de kisten, doch dit heeft geen invloed op de kwaliteit van de vis, vermits de kisten niet boordevol zijn en geen koppen op de randen van de kisten liggen.

Onmiddellijk na de verkoop wordt de vis uit de vishalle weggehaald. Het weghalen geschiedt met open kamions; de vis blijft in de houten kisten van de mijn. De kisten worden op elkaar gestapeld; kisten met kabeljauw worden evenwel geschrant gekzet.

(2) Zie verder.

(3) Deze bepaling geldt niet voor de gezouten of gekruide haring die in tonnen opgeslagen wordt aan boord.

Krachtens een schikking van de kwaliteitswet moet in de periode van 1 april tot 31 oktober alle vis die bestemd is voor menselijke consumptiedoelinden en niet levend wordt opgeslagen, voldoende geijsd of gekoeld worden binnen de 6 uur na de aanvoer. Het ijzen of koelbewaren moet zich verder doorzetten tot de vis bevroren wordt of vers bij de verbruiker komt.

#### 4. — De pakhuizen

Aan de vismijn te Esbjerg zijn geen pakhuizen verbonden : zij bevinden zich in de omgeving van de haven en zijn meer te beschouwen als verwerkende bedrijven.

Krachtens de wet op de kwaliteitscontrole zijn de pakhuizen aan speciale inrichtingsvoorschriften onderworpen.

#### 5. — Het vervoer

De vis wordt meestal vervoerd langs de baan; zelfs voor de export wordt de baan verkozen. De uitrusting van de vrachtwagens is zeer degelijk en laat toe de vis over lange afstanden te verzenden (o.m. Frankrijk en Italië).

Te Esbjerg wordt de vis voor Groot-Brittannië dagelijks met een passagierschip verstuurd; de vis wordt evenwel in koelplaatsen opgeslagen.

Ook voor het vervoer van de vis zijn in de wet op de kwaliteit bepaalde voorschriften opgenomen.

#### 6. — Groot- en kleinhandel

De groothandelaars zijn voornamelijk in de grote vissershavens gevestigd en zij zijn de normale bevoorraders van de kleinhandel. Een groot aantal kustgroothandelaars zijn tevens exporteur. Om hun beroep uit te oefenen, gelden krachtens de wet op de kwaliteit, bepaalde verordeningen.

Ook de kleinhandel is aan een reglementering onderworpen. Kenmerkend is het feit dat zich in de jongste jaren de ambulante handel sterk heeft ontwikkeld en aldus heeft bijgedragen tot de verhoging van het visverbruik.

Er dient eveneens genoteerd te worden dat met het oog op de afzet en de verwerking van de aanvoer de Deense visserscoöperatieven hebben uitgebouwd.

#### 7. — De verwerkende nijverheid

De visverwerkende nijverheid neemt in het Deense visserijbedrijf een zeer belangrijke plaats in. Naast een intense industrievisserij, legt men in Denemarken een sterke nadruk op het fileren en het diepvriezen van de vis, het roken en het verwerken tot conserven.

##### a. De industriële visserij

Zoals reeds werd vermeld, heeft de Deense industriële visserij zich in de jongste jaren sterk ontwikkeld. Naar schatting beliep de produktie van vismeel en visolie in 1958 respectievelijk ca 65,6 miljoen kg en ca 17,0 miljoen kg.

De industriële visserij gaat vooral op haring en op zandspiering. Zij wordt beoefend door kleine vaartuigen, die slechts korte reizen maken. Het voornaamste vangstgebied is de Bloedengrond. De industrievis wordt met het trawlnet gevangen en zonder meer in het ruim gestort en met een weinig ijs en zout vermengd.

Het lossen van de industrievis te Esbjerg geschiedt door de speciale losapparaten (lopend bandsysteem met schoepen) op een aparte kade. De vis wordt op aanhangwagens gestort, die door tractoren naar de vismeelfabrieken worden getrokken. In de vismeelfabrieken wordt de vis tot meel en olie verwerkt.

##### b. Fileerbedrijven

In Denemarken wordt een aanzienlijke hoeveelheid vis gefileerd alvorens verkocht te worden in het binnen- of buitenland. In 1958 verwerkten de fileerbedrijven 53,6 miljoen kg. Deze activiteit boekt in de jongste jaren eveneens een sterke vooruitgang; in 1955 werd door de fileerbedrijven slechts 38,0 miljoen kg verwerkt.

Te Esbjerg werden drie fileerbedrijven bezocht. Algemeen gezien grijpen volgende behandelingen plaats : na de aankomst uit de vismijn wordt de vis grondig gewassen, met de hand gefileerd, opnieuw grondig gewassen, gewogen en verpakt. De verpakte filets worden ofwel vers verkocht ofwel ingevroren. De afval van het fileren wordt in houten of metalen kisten gedaan en regelmatig door de vismeelfabrieken afgenomen.

De inrichting van de bedrijven was zeer goed. De vloer werd regelmatig gereinigd met water; er was tevens een degelijke afvoer van het water. De muren waren tot ca 2 meter hoogte met tegels bezet.

De werkuitrusting van het personeel (kleding en schoeisel) was in zindelijke staat.

##### c. Conservenfabrieken

De door de conservenfabrieken verwerkte hoeveelheid vis lag in 1958 op een lager peil dan in de voorgaande jaren. In 1958 noteerde men een cijfer van 9,7 miljoen kg tegen 12,2 miljoen kg in 1957 en 12,5 miljoen kg in 1955.

Te Esbjerg werd een conservenfabriek bezocht, waar men in hoofdzaak haring en makreel verwerkte. De technische bewerkingen zijn ongeveer gelijklopend met de behandelingen in België.

Aan de verwerkte vis werd veel aandacht besteed. De inrichting werd goed onderhouden en de werkuitrusting van het personeel was in zindelijke staat.

xxx

In de wet op de kwaliteitscontrole zijn enkele belangrijke bepalingen voor de visverwerkende bedrijven opgenomen. Deze schikkingen beogen een waarborg aan de produkten te geven en hebben o.m. betrekking op de werkplaatsen, de opslagplaatsen en de werktuigen; tevens gelden speciale

voorschriften voor de conservenbedrijven, de semi-conservenfabrieken, de fileerbedrijven, de diepvriesinstellingen en de vismeelfabrieken.

### 8. — Keuring en kwaliteitsvoorschriften

De keuring van de vis geschiedt bij het lossen; afgekeurde of minderwaardige vis wordt afzonderlijk gezet en gedenatureerd.

Te Esbjerg bestaat eveneens een speciale kontroledienst voor geëxporteerde vis.

Zoals reeds hoger werd vermeld, is in Denemarken een zeer degelijke wet op de kwaliteit sedert 1 juli 1954 van kracht.

De wet verbiedt de handel van minderwaardige visprodukten, d.w.z. :

a) visprodukten die ongeschikt zijn voor menselijk verbruik en

b) visprodukten die wegens onvoldoende verzorging de bestemming niet in goede voorwaarden zullen bereiken.

De wet voorziet o.m. bepalingen voor :

— de behandeling van de vis aan boord ;  
— de behandeling van de vis na de verkoop ;

-- de opslagplaatsen (muur- en vloerbedekking, uitrusting, watervoorziening en waterafvoer) ;

— het vervoer ;

— de verpakking.

Voor verse of bevroren vis moet de verpakking rein zijn en voldoende afgedekt ; voor verse of bevroren visfilets

alsook voor gerookte vis moet de verpakking rein zijn, voldoende afgedekt en moet «parchment» of «greaseproof» papier gebruikt worden) ;

— het reinigen van de vaartuigen, de werktuigen en inrichtingen ;  
— de export.

De exporteur moet over speciale opslagruimten beschikken, terwijl steeds nieuwe kisten moeten gebruikt worden ;

— de groothandel.

(Een vergunning is noodzakelijk en de groothandelaar moet over de nodige inrichting beschikken) ;

— de kleinhandel.

(De kleinhandel moet een vergunning bezitten, de inrichting moet aan bepaalde voorwaarden voldoen, het materieel moet rein zijn, voor de verkoop van diepvriesprodukten is een koelinstallatie vereist, terwijl voor de leurhandel bepaalde voorschriften gelden) ;

— de visverwerkende nijverheid.

Een vergunning wordt vereist, de werkplaatsen en opslagplaatsen moeten aan bepaalde voorwaarden beantwoorden, bepaalde gereedschappen moeten aanwezig zijn ;

— het conservenbedrijf.

Voor de conservenbedrijven, de semi-conservenfabrieken, de fileerbedrijven, de diepvriesinstellingen en de vismeelfabrieken gelden speciale bepalingen.

ZIE VERVOLG TOEKOMENDE WEEK

## Zij hadden pech...

De Z.465 schipper-eigenaar Kamiel De Groot, lag gemeerd aan de noordkant in de vissershaven. Tijdens de afwezigheid van de bemanning zijn onbekenden er in geslaagd binnen te dringen in de machinekamer. Deze hebben de motor gestart waardoor zware schade ontstaan is aan de starter en aan de tandkrans van het vliegwiel. Klacht werd neergelegd op het waterschoutsambt.

De Z.462 schipper Leon Gheselle, was ter visserij op ongeveer 20 mijl noord van Zeebrugge. Bij het inwinden van de kor kwam deze moeilijk boven. Toen deze boven water verscheen bleek dat er een zwaar vreemd voorwerp in het net stak. Bij nazicht stelde de bemanning met verbijstering vast dat het een mijn betrof. Onmiddellijk trad de schipper in verbinding met Radio Oostende die bevel gaf aan de schipper om naar Zeebrugge te varen. Aldaar was de ontminningsdienst ter plaatse die het gevaarlijk tuig onschadelijk maakte. Het bleek een Hollandse zevenhoornmijn te zijn, bolvormig met ca 1 meter diameter en die ongeveer 1.000 kg woog.

Toen de Z.491 schipper Ponjaert Lucien ter visserij was op de Witte Bank en de vangst afgelopen was, werd de kor ingewonden, evenwel bleek dat de schroefas gebroken was en het schip geen gebruik meer kon maken van het schroef. De hulp werd ingeroepen van de Z.516 om het schip op te slepen naar de haven van Esbjerg om de

herstellingswerken te laten uitvoeren. Bij het slingeren van het schip werd het anker eveneens verloren waardoor het schip op drift sloeg. Ondertussen was de Z.516 ter plaatse gekomen en de opsleping naar Denemarken verliep verder normaal. Na herstelling vertrok het schip terug naar de visgronden.

De Z.764 schipper-eigenaar Coghe Alidoor, was ter visserij op ongeveer 8 mijl Noord ten Oosten van Zeebrugge toen de kor vast sloeg. De visplanken werden tussen de galg geplaatst en met behulp van de lier poogde men het net in te halen. Toen het net aan de oppervlakte kwam, bleek deze grotendeels gescheurd, terwijl men tevens vaststelde dat er een mijn in het net stak. Radio Oostende werd onmiddellijk op de lijn genomen, die de schipper bevel gaf naar Zeebrugge te varen. Aldaar gekomen was de ontminningsdienst reeds ter plaatse, doch deze stelde vast dat het hier een magnetische Engelse grondlofmijn met stoel betrof die reeds tot ontploffing gekomen was. De mijn was cilindervormig met een diameter van 0,70 meter en een hoogte van 2m50. Deze woog ongeveer 1.000 kg.

Toen de Z.785 schipper Carlos Moens ter visserij was en men de netten inhaalde bleek dat er een oud stokanker in het net stak, die ongeveer 300 kg en 2 m lang op 1m50 hoog was.

De Z.462 schipper Leon Gheselle bevond zich op de visgronden nr 212 toen de kor vast sloeg. Bij het ophalen stelde men vast dat er een

oud stokanker in het net stak van 3 m hoogte en die ongeveer 1.000 kg woog.

De Z.458 schipper Leon Jonckheere liep schade op in de vissershaven toen het schip gemeerd lag op de kuisbank langs de Z.470 die op stuurboordzijde gemeerd lag. Het schip lag met twee staaldraden vast aan de steiger, doch met de harde Noordwind kracht 7 kwam het schip op bakboordzijde terecht waardoor de reling aan bakboordzijde over 4 meter gespleten werd, waarbij een stuk gebroken werd. De verschansing werd over een lengte van 3 m ingedrukt.

### IERSE HARING VOOR HOLLAND

De rederij Frank Vrolijk wil nu reeds proberen om de vrachtaart van haring van Ierland naar Scheveningen op gang te brengen, ten einde de vleetloggers, die niet aan de visserij kunnen deelnemen als gevolg van het bemanningsprobleem, toch in de vaart te kunnen houden.

De vleetlogger «Frank» SCH 46 een schip met een motor van 150 PK. is voor dit experiment uitgekozen en reeds naar Ierland vertrokken. Men wil in Ierland verse haring kopen, die tijdens de reis naar Nederland wordt gezouten en in kantjes verpakt. De markt is voor dit experiment gunstig, omdat de gezouten haring tamelijk duur is.

### ZEEWIJDING EN VLOOTPARADE TE HEIST

Zo was Heist weer op 15 augustus !

Op een zware zee lagen weer een honderdtal visservaartuigen te zwalpen voor de Heistse Zeedijk. In de achtergrond lag het visserijwachtschip « de Gerlache » voor anker. Enkele yachts hadden zich op zee gewaagd. Dat was het schouwspel van rollende en stampende schepen voor ons. Boven ons een dreigende donkere wolkenhemel.

Op de Zeedijk naast ons een dringende massa kijkers.

Daar kwam dan de processie voorbij de eretribune. Ridderlijk reden ruiters voorop. Groepen volgden en vroom werd het Heilig Sacrament gevolgd door geestelijke en wereldlijke overheden. Een korte godsdienstplechtigheid. Een tweetal lichtkogels. Een zegen over mens en zee, gefluit van de scheepshoornen en dan een rush van de schepen naar de haven.

Dat was het weer : de zeewijding en vlootparade te Heist. In twintig lijnen beschreven een indrukwekkend en onvergetelijk spel van boten en baren, van wind en water en wolken.

Niet voor te stellen voor wie het niet beleefde.

## De Z.38 verging na aanvaring met de Z.473

De Onderzoeksraad voor de Zeevaart kwam te Oostende bijeen onder voorzitterschap van de h. Anthonis. De h. Bentein vervulde het ambt van rijkscommissaris.

De Raad nam slechts één zaak in behandeling en dit niettegenstaande een der betrokken schippers, Jacques De Landmeter, van de Z.473 de raad telegrafisch verzocht had de behandeling uit te stellen gezien hij niet kon aanwezig zijn op de zitting.

De Z.38 « Christine » verging op 2 februari 1960 na in aanvaring te zijn gekomen met de Z.473 tijdens de visserij in de Noordzee. Aan boord van de Z.38 stond matroos Preem Eric aan het roer. Op zeker ogenblik stormde hij naar beneden om te melden dat het schip door de Z.473 zou worden aangevaren. De schipper Desmidt Etienne had juist de tijd om op dek te springen waar hij getuige was van de aanvaring. De Z.38 was zo zwaar gehavend dat het schip in vijf minuten zonk. De bemanning

kon gered worden.

Uit het onderhoor van schipper Desmidt blijkt dat de Z.38 niet de voorgeschreven signalen voerde waaruit moest blijken dat het schip vissende was. Meer nog, hij zette zijn bemanning aan voor de waterschout een verklaring af te leggen als zou de Z.38 dit wel hebben gedaan hetgeen hem alvast een flinke berisping bezorgt van de Raad.

Daarna blijkt ook dat matroos Preem geen geluidssignalen of waarschuwingssignalen kon geven daar er geen stoom op de fluit stond. Schipper Desmidt voerde aan dat er zich een mondhoorn aan boord bevond doch de Raad nam hiermede natuurlijk geen vrede en opnieuw kreeg Desmidt een strenge berisping voor zijn onverantwoordelijk optreden.

Daarna werd nog matroos Preem ondervraagd. De Raad zal in een volgende zitting schipper De Landmeter van de Z.473 horen.

### Studiedagen betreffende techniek in de zeevisserij

Dank zij de koninklijke Vlaamse ingenieursvereniging, afdeling West-Vlaanderen, en de commissie voor toegepast wetenschappelijk onderzoek in de zeevisserij, voorgezeten door directeur-generaal Lievens van het ministerie van Landbouw, worden op 15, 16 en 17 september studiedagen ingericht te Oostende gewijd aan de techniek in de zeevisserij.

Het doel van deze studiedagen is tweërlei:

— Bij de ingenieurs en technici interesse op wekken omtrent een aantal technische vraagstukken waarvan de levensmogelijkheid van de West-Vlaamse visser afhankelijk is en — anderzijds de mensen van het visserijbedrijf een kijkje te geven omtrent de mogelijke problemen van de technische aangelegenheden welke zich voordoen

Het is de eerste maal in de geschiedenis van de Belgische zeevisserij dat beoogd wordt om reders behoorlijk over de technische aangelegenheden van het bedrijf in te lichten.

Wij kunnen dit initiatief slechts toejuichen en de hoop uitdrukken dat talrijke reders van de visserijwereld van deze gelegenheid zullen gebruik maken om deze conferentie bij te wonen, waarop wij nog terug komen en waarvan het programma hier-na volgt:

Op 15, 16 en 17 september 1960 in de grote zaal van het stadhuis te Oostende.

#### PROGRAMMA

Donderdag 15 september, 9.30 uur: referaten 1, 2, 12.  
12.30 uur: receptie aangeboden door het stadsbestuur Oostende.

14.30 uur: bezoek aan de visserhaven en scheepswerven. Vrijdag 16 september, 9.30 u. referaten 4, 5, 6, 7 en 8.

14.30 uur: geleid bezoek aan Brugge.

Zaterdag 17 september, 9.30 uur: referaten 3, 9, 10 en 11.

14 uur: Banket.

#### TITELS EN SPREKERS DER REFERATEN

1. Scheepsvorm en standardisatie bij vissersvaartuigen.
2. Nut van het samenwerken tussen de ekonomist en de ingenieur bij het ontwerpen van het vissersvaartuig, lic. Michielsens, adj. advis. dienst voor de zeevisserij, ministerie van Landbouw.
3. Voortstuwing bij middel van meerdere motoren, door dhr H. Thienpont techn. ing (Otraco).
4. Aanwending van hout, door dhr Ewing Mc Gruer, Boat-building Officer Edingburgh.
5. Aanwending van plastics.
6. Beschermingsmiddelen door dhr Ir. R. Gezels, Oostende.
7. Mechanisatie aan boord van het vissersvaartuig.
8. Fekvisserij.
9. Proeven in verband met pelagische netten door dhr P.A. de Boer, adj. inspekt. der visserijen in het 1ste disrikt, 's Gravenhage.
10. Materialen voor netten, door dr J. Reuter van het Nederlands visserij proefstation, Utrecht.
11. Koeltechniek, door ing. E. Vandamme, Bredene.
12. Zeegangsproeven met midde-len van vissersschepen (met film), door Ir. W.A. Swaan, medewerker van het Nederlands scheepsbouwkundig proefstation, Wageningen.

### BRENGEN BRITS-IJSLANDSE ONDERHANDELINGEN EEN OPLOSSING ?

## Britse reders zinnens drastische maatregelen te treffen

De incidenten tussen de Britse vissersvaartuigen en de IJslandse kustwachtters hebben in de laatste weken, de laatste twee uitgezonderd, heel wat stof doen opwaaien in de Britse visserijmiddens. De vertegenwoordigers uit alle takken van het visserijbedrijf hebben eensgezind hun grote misnoegdheid uitgedrukt ten overstaan der bevoegde instanties en allen waren omzeggens pessimistisch gestemd voor wat betreft het uiteindelijke resultaat van deze besprekingen.

Moesten de sedert vrijdag afgelopen handelingen geen afdoende oplossing brengen voor hun zo nijpende situatie dan zijn zij vastbesloten hun rechtmatige belangen te verdedigen. In die zin zijn ze eensgezind overeengekomen dat ze in geval van negatieve uitslag, opnieuw de IJslandse territoriale wateren zullen binnendringen en hun vroegere visgronden opnieuw zullen bevissen. De gevolgen die dergelijke stoutmoedige handelingen met zich kunnen brengen kunnen evenwel van ernstige aard zijn en het is nog niet zeker dat het zo ver zal komen. «Laten we eerst de uitslag afwachten, alvorens ondoordachte maatregelen te treffen die voor de gehele Britse visserij-nijverheid een catastrofale toestand kunnen scheppen», zo trachten de overheden de gemoederen tot bedaren te brengen.

Steeds met het oog op de besprekingen werd door de reders een meeting belegd te Londen. Op deze bijeenkomst gaven zij hun grote bekommernis over de huidige toestand te kennen. Zij drukten de vaste hoop uit dat de Britse overheden alles wat maar enigszins in haar bevoegdheid ligt zal aanwenden om een gunstige kentering te kunnen brengen.

Tijdens deze bijeenkomst liet dhr Laurie Oliver, sekretaris van Hull Trawler Officers' Guild zich als volgt uit:

«Ik houd eraan de heren ministers te verwittigen dat, zo de IJslandse aanvoeren in de haven van Hull blijven aanhouden en er geen afdoende oplossing gevonden wordt voor het vraagstuk der territoriale wateren, ik mij beren alle verantwoordelijkheid stel voor de gevolgen die hieruit zullen voortvloeien. De IJslandse aanvoeren zijn steeds een pijnlijke zaak geweest voor de lokale vissers, en met de huidige toestand kan er slechts nog wat meer olie op het vuur gestrooid worden. Wij hebben ons steeds trouw gehouden aan de overeenkomst welke te Parijs

» aangenomen werd met betrekking tot de 12 mijl zone, zelfs in » ons eigen nadeel.»

Steeds tijdens deze bijeenkomst lichtten zij dhr Christopher Soames, nieuwe minister van de visserij in, dat, zo de besprekingen mochten falen zij hun rechten zullen opeisen door opnieuw de IJslandse zones te bevissen en dat zij hiervoor rekenen op de hulp van de Royal Navy.

Hierop werd een meeting belegd tussen de reders en de afgevaardigden van de arbeidersverenigingen waarin de situatie van de Britse vissers de grootste aandacht gande hield. Het werd een langdurige bijeenkomst waaraan een groot aantal geïnteresseerden deelnamen. De vergadering werd geleid door dhr Peter Henderson, algemeen sekretaris van een der voornaamste Britse vakbonden.

Na afloop van deze vergadering verklaarde een afgevaardigde:

«De tijd is aangebroken om een » grote mond het zwijgen op te » leggen. Op het ogenblik heerst » er tussen de reders en vissers » een nog nooit gekende verstand- » houding wat eens te meer wijst » op de goede wil die zij aan de » dag leggen, maar ook dat zij » niets zullen onverlet laten om » hun zaak in het reine te trek- » ken. De drie maanden lange wa- » penstilstand, waarin de Britse » vaartuigen de IJslandse verbo- » den zones vrijwillig vermeden » hebben is afgelopen. Volgens » een bevoegd persoon zou een » redersdelegatie het plan opgevat » hebben zich persoonlijk te rich- » ten tot de IJslandse visserijover- » heid teneinde een man tot man » onderhoud te voeren. Van deze » delegatie zouden naast de reders » ook alle aanverwante takken van » het visserijbedrijf hun vertegen- » woordiging zenden. — B.

WIE OP DE HOOGTE WIL  
BLIJVEN VAN HET  
VISSERIJBEDRIJF  
neemt een abonnement op  
HET VISSERIJBLAD

## Uitreiking van brevetten en diploma's in de zeevaart

De volgende brevetten, diploma's, certifikaten en vergunningen werden in de loop van de maand juli 1960 toegekend:

Brevet van kapitein ter lange omvaart: Carlier J.E.; Hosdey P. E.

Brevet van luitenant ter lange omvaart: Verstraete E.R.

Brevet van stuurman ter kustvaart: Fafchamps A.J.

Brevet van tweede luitenant ter kustvaart: Slock S.G.

Brevet van schipper ter visserij le klasse: Calcoen L.M.

Diploma van leerling-schipper ter visserij: De Knaep J.A.

Certificaat van bekendheid met

de reglementen betreffende navigatie: Mus R.; Deschagt G.; Van Massenhove M.; Plaetevoet V.; Verleene M.; Verburgh L.; Jansoone G.; Arenst E.F.; Serpieters R.; Deschagt A.; Plog Ch.; Bogaerts E.; Claeys A. Saevels W.; Savels G.; Gregorius A.L.; Roose F.; Christiaan J.

Certificaat van volmatroos: Barberan-Estopina P.; Van Laer G.J.; Goossens G.

Vergunning voor het bedienen, ter visserij, van motoren van minder dan 80 PK.: Vanderhelde L. W.; Lensens T.O.; Zwervagher L.; Dieryckx-Vissers H.; Dobbelaers A.F.; Gryson E.P.

## Nederlandse haringaanvoer verdubbeld

### AANVOER VAN RONDVIS LIEP HET EERSTE HALFJAAR VAN 1960 TERUG

De aanvoer van rondvis in het eerste halfjaar van 1960 liep vergeleken met de overeenkomstige periode in 1959 terug. Naar waarde viel een stijging te konstateren. De daling in hoeveelheid werd veroorzaakt door geringere aanvoeren van schelvis, wijting en koolvis. Vooral de grotere soorten schelvis waren in betrekkelijke geringe hoeveelheden aan de markt. Opvallend is de sterke teruggang in de aanvoer van wijting.

Het aanbod van kabeljauw liep iets op en kon tegen goede prijzen worden afgezet. Ook bij deze vissoort deed zich een daling voor bij de grote soorten.

De aanvoer van platvis ontwikkelde zich bevredigend. Het aanbod van schol bleef nagenoeg op hetzelfde niveau als in 1959. De grote aanvoer van tong kon tegen goede prijzen worden afgezet. Dit was ook het geval met de andere platvissoorten. De reeds grote aanvoer van makreel in het eerste halfjaar van 1959 kon in dezelfde periode van 1960 nog aanzienlijk worden overtroffen. Men moest echter met lagere prijzen voor makreel genoegen nemen.

De visserij op sprat werd in het afgelopen halfjaar op bescheiden wijze uitgeoefend.

De aanvoer van verse haring kon vergeleken met de eerste zes maanden van 1959 worden verdubbeld.

De uitvoer van zeevis (uitgezonderd haring) lag op een hoog peil en bedroeg 12.286 ton ter waarde van f. 22,3 miljoen. In 1959 waren deze cijfers 10.834 ton en 16,7 miljoen gulden.

Verzending vond ondermeer plaats naar België (4.636 ton), Frankrijk (1.474 ton), West-Duits-

land (1.592 ton), Italië (967 ton), Groot-Brittannië (2.053 ton), Zwitserland (318 ton) en de Verenigde Staten (545 ton).

De uitvoer bestond ondermeer uit makreel (1.785 ton), schelvis (457 ton), kabeljauw (1.466 ton), schol (2.341 ton) en tong (3.700 ton).

In de periode van 1 januari tot 30 juni 1960 werd 5.026 ton geïmporteerd voor een waarde van f. 6,3 miljoen. In hetzelfde tijdvak van 1959 waren deze totalen 4.975 ton en 4,9 miljoen gulden. Geïmporteerd werd o.a. uit België (796 ton), West-Duitsland (2.002 ton), Denemarken (369 ton), Noorwegen (626 ton) en IJsland (755 ton).

### ZIJ HADDEN PECH

**Schroefasbreuk van Z.547.** Terwijl de Z.547 van reders Neyts Leopold en Theodoor naar de haven van Zeebrugge vaarde hadden zij af te rekenen met een schroefdefekt. Op eigen krachten werd de reis verder gezet en de haven van Zeebrugge werd zonder verdere moeilijkheden bereikt. — B.

**Schade in schuilhaven van Z.458.** Toen de bemanning van de Z.458 zich aan boord begaf werd vastgesteld dat deze beschadigd was terwijl ze behoorlijk gemeerd lag op de kruisbank. Tengevolge van de sterke N.-wind was de Z.457 op zijn bakboordzijde gaan overhellen waardoor de schade veroorzaakt werd. — B.

## NIEUW VERLIES VOOR DE OOSTENDSE VISSERSVLOOT

# O.289 "Magdalena" gezonken BEMANNING GERED

Pas is het vergaan van de Z. 605 door de dagelijkse beslomeringen opgeslorpt of daar worden de visserijmiddelen opnieuw getroffen door het vergaan van een vissersvaartuig. Het betreft de O. 289 «Magdalena» van reder Christiaan Arthur uit De Panne.

De omstandigheden waarin het ongeval zich heeft voorgedaan zijn nog niet gekend en omtrent de oorzaak van het vergaan wordt nog volledig in het duister getast. Vermoedens werden geuit volgens dewelke de O.289 zou gestoten hebben op een zich onder water bevindend voorwerp en hierdoor zou lek geslagen zijn onder de waterlijn, waarop het vaartuig op een dergelijke snelle wijze is volgelopen dat er van redding geen sprake meer kon zijn.

Het is op ongeveer 80 mijl van de Britse haven Grimsby dat de O.289 in de golven zou zijn verdwenen. De hulp van de O.105 werd ingeroepen via de radio, maar het was spoedig een uitgemaakte zaak dat de O.289 verloren was. Hierop werd de bemanning opgenomen aan boord van de O. 105 « Jacqueline-Florimond » van reder Verhaeghe Henri.

De bemanning was als volgt samengesteld: Rouzé Fernand, schipper; Deschacht Robert, stuurman; Goes Maurice, motorist; Deschacht Georges en Roosen Wilfried, matrozen, allen uit Oostende.

Zij werden door de O.105 naar de haven van Grimsby gebracht, en werden zondagavond aan wal gebracht. Na het neerleggen van een rapport in voormelde haven zijn zij via Dover met de mailboot dinsdagavond te Oostende aangekomen.

De O.289 was een ijzeren vaartuig, dat in het jaar 1930 op de werf Béliard en Crighton gebouwd werd. Het was uitgerust met een Deutz motor van 1936 en met een vermogen van 240 PK. Het vaartuig had een lengte van 24 meter en een breedte van nagenoeg 6 meter.

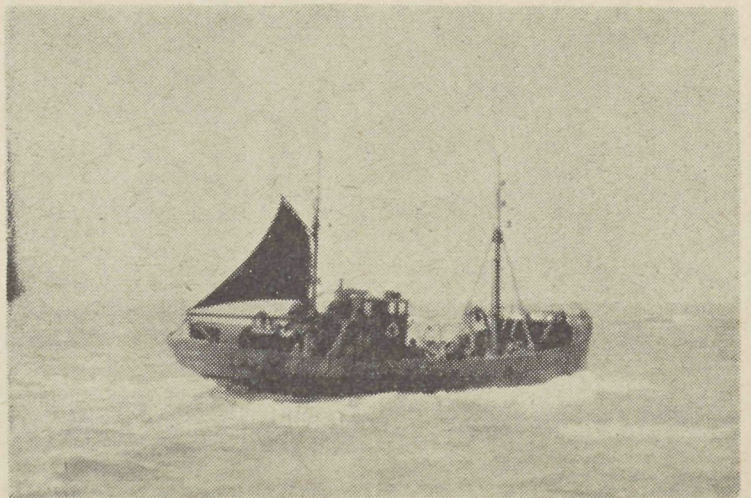
Voor de afvaart had het nog belangrijke herstellingen ondergaan ten belope van ongeveer 150.000 F op de werf Seghers te Oostende. Deze werken namen ongeveer zeven weken in beslag en het was de eerste reis. Men was reeds 7 dagen op zee, had reeds 200 benen vis aan boord en schikte heden donderdag te Grimsby te markten.

Dit schip was voor meer dan twee miljoen F verzekerd.

### ZIJ HADDEN PECH

**Opsleping N. 807 door N.3.** De N.807 van reders Casteleyn en Le Louarn, werd met lek in de schroefbus opgesleept door de N.3 van reders Rathe en Durnez naar de haven van Nieuwpoort. — B.

**Opsleping van de O.265 door de O.109.** De O.265 van reder Anthierens J. werd met motordefekt opgesleept door de O.109 van reder Decreton L. naar de haven van Milford, waar hersteld werd en opnieuw ter visserij uitgevaren. — B.



De O.289 «Magdalena»

# oostendse markt en vismijnecho's

## AANVOER PER SCHIP

### TE OOSTENDE

#### DONDERDAG 11 AUGUSTUS NOORDZEE

O.124	9	Makreel 75 2500	134.532
		Haring 18.250	

#### ZATERDAG 13 AUGUSTUS NOORDZEE

O.305	10	Makreel 35 2500	71.920
		Haring 15.000	

#### KANAAL

O.132	12	Kreeften 30 1800	61.610
O.249	15	90 1800	97.280

#### WITTE BANK

O.131	14	Tongen 50 1400	77.860
-------	----	----------------	--------

#### KREEFTENPUT

Z.551	10	Tongen 65 350	80.140
		Kreeften 840	

Z.452	8	Tongen 40 200	64.770
-------	---	---------------	--------

Z.412	6	Kreeften 1200 Tongen 40 250	56.770
-------	---	-----------------------------	--------

O.193	13	Kreeften 450 Tongen 20 500	58.360
-------	----	----------------------------	--------

Z.422	9	Kreeften 300 Tongen 15 200	49.730
-------	---	----------------------------	--------

Z.435	11	Kreeften 360 Tongen 60 400	99.220
-------	----	----------------------------	--------

		Kreeften 1500	
--	--	---------------	--

#### DINSDAG 16 AUGUSTUS IJSLAND

O.331	17	Kreeften 450 6000	285.200
-------	----	-------------------	---------

O.81	18	1725	595.415
------	----	------	---------

O.318	19	1100 1500	417.373
-------	----	-----------	---------

O.297	21	2300	820.019
-------	----	------	---------

O.108	16	550 3000	245.520
-------	----	----------	---------

O.268	16	200	104.700
-------	----	-----	---------

O.266	11	Tongen 125 700	111.910
-------	----	----------------	---------

O.287	14	Kreeften 200 1050	105.050
-------	----	-------------------	---------

O.147	9	Tongen 60 400	54.570
-------	---	---------------	--------

N.762	9	150 700	91.070
-------	---	---------	--------

O.184	11	70 500	56.040
-------	----	--------	--------

O.223	7	40	24.360
-------	---	----	--------

O.191	11	Tongen 60 250	91.730
-------	----	---------------	--------

Z.598	10	Kreeften 50 400	62.500
-------	----	-----------------	--------

O.191	11	Tongen 60 250	91.730
-------	----	---------------	--------

Z.598	10	Kreeften 50 400	62.500
-------	----	-----------------	--------

O.191	11	Tongen 60 250	91.730
-------	----	---------------	--------

Z.598	10	Kreeften 50 400	62.500
-------	----	-----------------	--------

O.191	11	Tongen 60 250	91.730
-------	----	---------------	--------

#### KANAAL

O.227	13	Haring 190 500	95.675
-------	----	----------------	--------

Z.543	15	Tongen 220 800	158.260
-------	----	----------------	---------

		Kreeften 150	
--	--	--------------	--

O.166	14	Tongen 30 1000	89.290
-------	----	----------------	--------

O.244	15	25 800	75.760
-------	----	--------	--------

O.135	14	30 1400	118.280
-------	----	---------	---------

O.77	3	Tongen 40	38.830
------	---	-----------	--------

N.715	7	50 300	48.050
-------	---	--------	--------

O.346	12	Tongen 155 400	125.740
-------	----	----------------	---------

		Kreeften 360	
--	--	--------------	--

## MARKTBERICHTEN OOSTENDE

	11-8-60	13-8-60	16-8-60	17-8-60
Tongen, grote — Sole, grosse	—	48.50-59,—	43,—53,20	46.80-60.60
3/4 tongen — 3/4 sole	—	51.80-57,—	53.50-57,50	59,—63,80
Bloktongen — Sole moyenne	—	51.60-59,—	51,—58,40	61,—65,40
Voor kleine — Toute petite	—	47.60-55,—	49.40-56,40	55,—57,40
Kleine — Petite	—	38.20-42,50	41,—47,—	45,—50,20
Tarbot groot — Turbot, gros	—	40,50-52,60	39,—48,50	—
Middel — Moyenne	—	30,—41,20	31,—39,—	36,—40,—
Kleine — Petite	—	17,40-25,—	21,—32,50	21,—30,—
Griet — Barbue	—	—	—	—
Middel — Moyen	—	—	—	—
Kleine — Petit	—	—	—	—
Schol — Plie	—	14,—15,—	13,—14,—	15,50
Grote iek — Grosse	—	15,—	14,—14,50	15,—17,—
Kleine iek — Petite	—	8,50-12,50	10,40-15,—	15,—16,80
Iek 3e slag — 3e sorte	—	5,50-8,—	9,—11,50	12,40-18,—
Platjes — Toute petite	—	4,—4,20	4,—7,20	4,—4,40
Schelvis grote — Aiglefin, gros	—	13,—	12,—14,—	9,—12,—
Middel — Moyen	—	10,—	5,—6,—	6,—8,50
Kleine — Petit	5,60-6,50	5,80-6,20	6,40-7,20	5,80-7,80
Heek, grote — Merlu, gros	—	—	18,—	22,—
Middel — Moyen	—	14,—	8,—10,—	10,—11,—
Kleine — Petit	—	—	3,80-6,60	3,—
Rog — Raie	—	6,—10,—	6,—15,20	8,20-19,—
Rode poon — Perlon	—	—	—	13,—
Grauwe poon — Grondin	—	—	5,50	8,—
Kabeljauw — Cabillaud	—	6,—20,—	10,—19,—	9,50-22,—
Gullen — Petit cabillaud	3,—5,—	—	3,—13,50	3,80-13,80
Hozemondhamme — Baudroie	—	24,—27,—	22,—32,50	25,—32,—
Wijting — Merlan	3,—6,—	3,—6,—	3,—5,20	3,—6,40
Schar — Limande	—	—	5,—	5,40-12,—
Steenschol — Sole limande	—	—	5,—15,—	8,60-16,50
Zeehaai — Aiguillat	8,—	—	7,—14,—	—
Hondshaai — Roussette	—	—	—	10,—11,—
Arend (Pieterman) — Gr. vive	—	—	8,—10,—	—
Makreel — Maquereau	4,—6,—	3,60-6,—	5,40	3,60-4,20
Horsmakreel — Saurel	—	—	7,20	—
Rode knorhaan	—	—	11,—20,—	17,50-29,—
Keilrog — Raie radiée	—	—	14,—30,—	14,—33,30
Zeekeeft — Langoustine	—	—	16,—18,60	14,—20,40
Schaat — Flotte	—	—	—	—
Zeebaars (klipv.) — Aigle de Nor.	—	—	—	—
Lom — Brosme	—	—	—	—
Kongeraal — Congre	—	—	—	—
Leng — Lingue	—	5,—	4,—6,—	6,—6,50
Schartong — Cardine	—	—	6,—	6,50
Volle haring — Hareng	—	18,—22,—	18,20-25,—	16,40-30,—
IJle haring — Hareng guai	5,—7,40	5,—5,95	6,50	7,—
Haringshaai — Latour	—	—	—	—
Steenholk — Tacaud	43,—	—	—	—
Heilbot — Flétan	—	—	2,—2,40	3,—
Koolvis — Colin	43,—	47,—	36,—47,50	49,50-53,—
Steur — Esturgeon	—	5,80-6,—	7,—	8,—8,50
Zeewolf — Loup de Mer	—	—	—	—
Pollak — Lieu jaune	—	—	10,—	12,—
Zonnevis — St Pierre	—	—	8,—	6,60-11,—
Koningsvis	—	—	—	—
Hondstong — Plie cynoglosse	—	13,50	—	—

## REDERS, LEEST UW VAKBLAD !

### GENT

#### VAN 6 TOT 12 SEPTEMBER 1960

Tongen 3/4 in kg. 70-85 F; Tongen v/kleine 75 F; Tarbot, midd. 80 F; Griet kleine 45 F; Grote iek 28-35 F; Iek 3de slag 22 F; Heek grote 50-50 F; Rog 45-55 F; Kabeljauw 44-55-60 F; Gullen 22 F; Hozemondhamme 42 F; Wijting 18; Makreel 25 F; Rode knorhaan 16-20 F niet gekuist; Zeebaars, repen 44-50 F; IJle Haring 18-20 F; Haringshaai gepeld, 40-50 F; Heilbot, 90 F; Koolvis 28 F; Verse garnalen 100 F.

### BRUSSEL

#### VAN 6 TOT 12 SEPTEMBER 1960

Tongen 3/4 in kg. 90-100 F en v/kleine 75 F; Tarbot, grote 120 F, mid. 90 F en kleine 55 F; Griet, kleine 52 F; Grote iek 30-40 F en Iek derde slag 24 F; Schelvis, midd. 65-70 F; Rog, vlerken 60-70 F; Kabeljauw 55-70 F; Gullen, repen 60 F; Wijting, 24-28 F; Arend (Pieterman) 50 F; Makreel 28-32 F; Rode knorhaan 38 F; Zeebaars, repen, 55-68 F; Heilbot 95 F; Koolvis 32-40 F; Verse garnalen 90-110 F.

### IJSLANDSE AANVOER

#### TE OOSTENDE

##### Dinsdag 16 augustus

Grote schelvis 6,80-20; middelmatige schelvis 5-10,40; kleine schelvis 4-5,80; kabeljauw 7,20-14,40; gullen 4-10,60; wijting 5-7,20; schaat 15-15,50; zeebaars 4-8,40; leng 5,80-8,80; schartong 7-9; heilbot 16,20-46; koolvis 3-8,60; hondstong 4-9,60; zeewolf 4-9; Platen 18,80.

##### Woensdag 17 augustus

Grote schelvis 6,40-12,40; middelmatige schelvis 7,40-10,80; kleine schelvis 5-7; kabeljauw 8-14,80; gullen 4-8,80; wijting 5,80-7,20; schaat 22,50-42,60; zeebaars 4,20-7,80; leng 5-7,60; schartong 13; heilbot 4-7,80; koolvis 5,60-7,60; hondstong 5,40-6,20; zeewolf 4,20-8,20

Datum	Vangsten	Kgr	F	Min.	Max.	Gem.
<b>VISAANVOER TE OOSTENDE</b>						
11-8	1	25.500	134.532			
13-8	10	51.900	717.660			
16-8	15	374.850	3.132.377			
17-8	12	161.560	1.816.818			
<b>VISAANVOER TE NIEUWPOORT</b>						
11-8	3	6.318	69.616			
13-8	1	647	13.814			
16-8	9	16.408	202.431			
17-8	4	14.350	173.900			
<b>GARNAALANVOER TE NIEUWPOORT</b>						
11-8	12	333	15.766	42,—	52,—	47,34
13-8	16	544	36.747	58,—	76,—	67,55
15-8	15	507	26.012	46,—	64,—	51,30
16-8	15	501	19.611	34,—	42,—	39,14
17-8	17	651	25.407	32,—	47,—	39,02
<b>GARNAALANVOER TE ZEEBRUGGE</b>						
11-8	17	1.652	70.944	30,—	59,—	...
12-8	6	491	28.942	44,—	69,—	...
13-8	18	1.829	88.532	33,—	67,—	...
15-8	13	1.061	64.938	55,—	71,—	...
16-8	16	2.061	67.359	28,—	44,—	...
17-8	17	2.144	60.957	23,—	36,—	...
<b>VISAANVOER TE ZEEBRUGGE</b>						
11-8	11	7.850	140.330			
13-8	40	32.200	528.390			
16-8	25	30.900	415.830			
17-8	23	57.400	856.570			

### AANVOER PER SCHIP ZEEBRUGGE

Donderdag 11 augustus						
Z.485	1	—	3.330	Z.557	9	250 70 51.070
Z.52	1	—	3.380	Z.524	2	200 8 13.180
Z.447	1	—	2.730	Z.478	2	150 10 9.230
Z.541	1	—	4.610	Z.53	2	125 8 11.230
Z.809	1	—	3.480	Z.68	3	250 15 20.840
Z.47	1	—	2.440	Z.485	1	— — 2.750
Z.501	1	—	3.190	Z.541	1	— — 7.130
				Z.447	1	— — 3.640
				Z.47	1	— — 7.380
				Z.52	1	— — 6.330
				Z.501	1	— — 4.620

Vrijdag 12 augustus						
Z.53	1	—	6.510	Woensdag 17 augustus		
Z.785	1	—	5.760	Z.405	6	100 50 37.690
Z.725	1	—	2.100	Z.540	10	300 150 118.820
Z.501	1	—	1.200	Z.507	3	100 20 14.470
				Z.460	11	450 80 60.020
				Z.437	12	700 80 77.750
				Z.445	5	350 25 33.470
				Z.472	9	700 80 79.780
				Z.561	5	350 35 33.310
				Z.529	12	1000 400 49.690
				Z.553	4	350 30 38.300
				Z.233	4	400 25 34.130
				Z.473	10	800 80 86.540
				Z.526	5	400 40 47.020
				Z.515	4	250 25 23.490
				Z.555	4	300 20 24.470
				Z.764	3	200 20 27.150
				Z.149	4	300 30 36.900
				Z.448	1	— — 1.140

Zaterdag 13 augustus						
Z.506	1	—	3.070			
Z.465	1	—	4.120			
Z.450	1	50	6.230			
Z.270	6	300	27.710			
Z.438	1	100	6.300			
Z.63	1	100	7.550			
Z.520	1	70	5.870			
Z.508	1	100	10.530			
Z.479	1	50	12.100			
Z.467	1	50	3.120			
Z.518	3	100	13.960			
Z.525	2	400	17.660			
Z.400	3	100	17.490			
Z.449	4	400	36.640			
Z.60	3	250	15.280			
Z.431	2	150	16.510			
Z.450	5	300	40.330			
Z.115	1	50	6.200			
Z.251	3	150	17.720			
Z.538	1	100	6.290			
Z.30	3	450	22.000			
Z.477	1	100	10.580			
Z.733	6	200	45.700			
Z.548	3	200	19.420			
Z.432	3	200	16.320			
Z.444	6	150	40.800			
Z.499	1	—	5.820			
Z.478	1	—	4.880			
Z.447	1	—	3.060			
Z.725	1	—	1.540			
Z.47	1	—	3.450			
Z.455	1	—	2.340			
Z.541	1	—	3.720			
Z.52	1	—	2.220			
Z.501	1	—	2.320			
Z.809	1	—	2.350			

Dinsdag 16 augustus						
Z.558	6	350	55.070			
Z.520	1	50	5.470			
Z.517	2	200	12.810			
Z.517	2	200	12.810			
Z.462	3	350	14.790			
Z.2	1	50	5.550			
Z.480	6	450	26.080			
Z.476	4	250	25.300			
Z.406	2	250	11.680			
Z.186	8	300	48.360			
Z.409	8	300	43.850			

## MARKTOVERZICHT OOSTENDE

Het feit dat op maandag 15 aug. geen verkoop ter vismijn plaats greep, wijzigde enigszins de aanvoeren van de zaterdag en de daaropvolgende dinsdag. Nochtans over de gehele week beschouwd, was de aanvoer met uitzondering van IJslandse vis, betrekkelijk gering.

Op zaterdag markte een motor-trawler welke op haring had gevist. Hij had echter geen geluk want benevens zijn nylonkor die hij was kwijtgespeeld, kon hij enkel 200 bennen aanvoeren. Deze haring was tamelijk mooi, doch haalde slechts gemiddeld 5,60 F per kg.

De andere trawlers brachten meestal kreeft aan, welke zeer in trek was. Van beurt tot beurt waren de prijzen in stijgende lijn.

De geringe hoeveelheid aangeboden vis, werd goed verkocht.

Dinsdag bestond de aanvoer uit 5 trawlers met IJslandse vissoorten en vervolgens een 10-tal andere vaartuigen komende van het Kanaal, de Witte Bank en de Kreeftenput. De grote vissoorten van goede kwaliteit werden over het algemeen goed verkocht. De kleine soorten vonden geen afzet. De vaartuigen die op IJsland visten, boekten mooie besommingen, voor-

Z.485	1	—	2.390
Z.52	1	—	3.540
Z.501	1	—	6.080
Z.447	1	—	4.520
Z.541	1	—	5.110
Z.53	1	—	3.020

Donderdag 18 augustus						
Z.512	4	200	20	21.310		
Z.450	1	100	10	8.440		
Z.809	1	100	10	7.970		
Z.465	1	80	8	7.620		
Z.478	2	100	10	13.690		
Z.63	2	100	15	14.240		
Z.436	2	100	10	6.990		
Z.524	2	100	8	12.580		
Z.508	2	250	10	22.900		
Z.438	2	200	10	17.090		
Z.725	2	100	10	12.020		
Z.477	2	100	8	12.790		

al dan de kleinere schepen. Ook de andere motorvaartuigen boekten goede uitslagen, rekening houdende met het tijdstip en de eerder geringe vraag naar vis. Noorzee vis werd vooral duur verkocht.

Woensdag ongeveer hetzelfde marktbeeld als de vorige dag. Drie trawlers met IJslandse vis en 9 vaartuigen van verschillende visgronden. De grote soorten bleven gering in prijs, met zeer dure roggen en dure Noorzee, kabeljauw. De kleinere vissoorten werden beter dan de vorige dag verkocht.

Op donderdagmiddag slechts enkele bennen vis aangevoerd door de kustvaartuigen, en dit voor lokaal en regionaal verbruik.

Gelukkig dat bij het totaal ontbreken van garnaal op onze kust (zoals overal elders) onze kleinste vaartuigen er in gelukken betrekkelijk schone vangsten vis aan te voeren, waardoor deze categorie toch enigszins er toe komt een stuk brood te verdienen.

## VERWACHTINGEN

### ZATERDAG 20 AUGUSTUS

IJsland : O.239  
Kreeftenput : O.277, Z.25

### MAANDAG 22 AUGUSTUS

IJsland : O.225, O.317, O.86, Z.212  
O.285

Kanaal : O.220 O.69  
Noorzee : O.94  
Witte Bank : O.122  
West : Z.420  
Kreeftenput : O.549

### DINSDAG 23 AUGUSTUS

IJsland : O.92, O.298, O.231  
Kanaal : O.160, O.120  
Oost : O.154  
Kreeftenput : Z.528, O.312, Z.510  
West : O.115, O.349

### WOENSDAG 24 AUGUSTUS

Witte Bank : Z.547, O.243, O.140,  
O.112, Z.290, O.189  
Noorzee : O.247, O.278  
Kanaal : O.502, O.155, O.109  
West : O.185, O.77  
Kreeftenput : O.204

## MARKTBERICHTEN NIEUWPOORT

	11-8	13-8	16-8	17-8
Grote tong — Grosse sole	47-53	52-53	44-51	42-44
Bloktong — Sole moyenne	55-56	56	56-58	54-57
Fruittong — Sole 3/4	54-56	59	56-57	56-60
Schone kleine tong — Petite sole	52-53	56	48-52	52-55
Kleine tong — Toute petite sole	42-44	40	41-47	45-48
Grote tarbot — Turbot gros	45	47	45	43-46
Middelm. tarbot — Turbot moyen	43	42	46	40-44
Varia — Divers	35	34	35	34-36
Griet — Barbue	.....	.....	.....	34-38
Pieterman — Grande vive	.....	.....	.....	.....
Grote pladijs — Grosse plie	16	.....	14	17-18
Middelm. pladijs — Plie moyenne	15-17	.....	14	16-17
Kleine pladijs — Petite plie	6-10	.....	4-8	7-10
Deelvis — Portion	.....	.....	.....	.....
Kabeljauw — Cabillaud	.....	.....	.....	.....
Gul — Petit cabillaud	12-4	.....	16-9	8-13
Keilrog — Raie radiée	.....	12-10	21	24-25
Rog — Raie	13	12-10	14	17-18
Tilten	13	12-10	11	12-14
Scherpstaarten	10	12-10	10-8	10-13
Halve man	.....	12-10	.....	.....
Grote wijting — Gros merlan	7	.....	7-8	8-9
Kleine wijting — Petit merlan	4-3	3	3-5	3-4
Bet — Flet	2	.....	2	.....
Schar — Limande	12-6	.....	12-6	8-13
Zeehaai — Aiguillat	7	6	8	7-8
Zeehond — Chien de mer	6	6	8-7	8-9
Robaard — Grondin rouge	.....	.....	.....	21-22
Knorhaan — Grondin	4	.....	4	7-8

## ZEEBRUGGE

	16-8	17-8
43-48	45-49	
62-56	52-57	
53-57	56-68	
55-62	58-72	
52-56	56-62	
43-46	47-52	
38-40	42-46	
28-36	32-37	
28-35	32-37	
.....	.....	
13-16	16-19	
10-13	10-15	
13-17	10-15	
8-11	7-9	
21-23	22-25	
4-13	4-16	
.....	.....	
11-13	16-18	
10-11	13-14	
9-10	12-14	
6-8	8-11	
3-8	3-6	
.....	.....	
.....	.....	
7-10	4-8	

# DE UITVOER IN APRIL 1960

Het sekretariaat van de bedrijfsraad voor de visserij deelt mede:

In April 1960 werd voor 1.215.386 kg of 20.493.578 F vis uitgevoerd; in vergelijking met april 1959 steeg de geëksporteerde hoeveelheid met 264.071 kg, doch de uitgevoerde waarde daalde met 235.798 F. De stijging naar hoeveelheid is te wijten aan de grotere export van bewerkte vis, viskonserven en vismeel.

## VERSE VIS

In de beschouwde vergelijkingsperiode liep de uitvoer van verse vis met 7.040 kg of 2,2 miljoen F terug.

Meer zoetwatervis (+ 16.545 kg of 539.349 F) werd geëksporteed, voornamelijk naar West-Duitsland (+ 18 T) en Frankrijk.

Zoals in april 1959 had in april 1960 geen export van verse haring plaats. Terwijl in 1959 18.040 kg of 144.530 F verse sprout kon worden uitgevoerd, was in 1960 de export nihil.

De uitvoer van verse makreel vermeerderde met 11.485 kg of 83.200 F; voornamelijk Nederland (+ 12 T) nam meer af.

De export van verse bodemvis kende een daling (-18.030 kg of 2.647.604 F). Er ging minder bodemvis naar Italië (- 75 T), het Verenigd Koninkrijk (- 8 T), Belgisch Kongo (- 6 T) en Algerië (- 5 T), doch meer naar Frankrijk (+ 53 T), West-Duitsland (+ 20 T) en Nederland (+ 7 T).

## BEWERKTE VIS

Van april 1959 tot april 1960 steeg de uitvoer van bewerkte vis met 52.356 kg of 1.275.192 F.

In april 1960 was de uitvoer van gezouten haring onbeduidend (191 kg of 5.020 F), waar in april 1959 28.740 of 280.060 F werd geëksporteed. Vooral West-Duitsland (- 15 T) en Nederland (- 13 T) namen minder af.

De export van gerooke haring boekte een kleine terugloop in hoeveelheid en steeg in waarde, terwijl de uitvoer van bewerkte sprout lichtjes toenam. In april 1960 werd geen bewerkte makreel uitgevoerd tegen 10.025 kg of 157.200 F in april 1959.

De export van andere bewerkte vissoorten vermeerderde met 91.267 kg of 1.698.089 F. Er werd meer afgezet in Belgisch Kongo (+ 76 T) en Frans Equatoriaal Afrika (+ 15 T).

## SCHAAL- EN WEEKDIEREN

In vergelijking met april 1959 daalde de uitvoer van schaal en weekdieren in april 1960 met 12.540 kg of 35.816 F.

De export van ongepelde garnalen steeg met 1.026 kg of 75.820 F, voornamelijk naar Nederland en Frankrijk; de uitvoer van gepelde garnalen daarentegen verminderde met 2.098 kg of 149.513 F (nl. Belgisch Kongo - 2 T).

De mosseleksport onderging eveneens een daling.

## KONSERVEN

De uitvoer van viskonserven nam toe met 19.500 kg naar hoeveelheid en 31.678 F naar waarde. Er werd o.m. meer verkocht aan Nederland (+ 32 T), Griekenland (+ 19 T) en Jordanië; de uitvoer naar de Verenigde Staten (- 22 T) en Belgisch Kongo (- 10 T) liep daarentegen terug.

De uitvoer van conserven van schaal en weekdieren daalde met 505 kg of 45.267 F. Dit was toe te schrijven aan een geringere verkoop in Belgisch Kongo.

## VISMEEL

De uitvoer van vismeel steeg met 212.300 kg of 708.000 F. Er werd meer naar West-Duitsland (+ 165 T), Nederland (+ 37 T) en Oostenrijk (+ 34 T) geëksporteed; Belgisch Kongo nam evenwel minder af (- 25 T).

**WIE VAN HET  
VISSERIJBEDRIJF  
OP DE HOOGTE  
WIL BLIJVEN,  
NEEMT EEN  
ABONNEMENT OP  
HET VISSERIJBLAD**

# OVERLEDEN TE HEIST

We vernemen het overlijden van dhr Philip Vanhulle, vader van dhr Prosper Vanhulle, reder te Heist. De begrafenis had dinsdag te 10 uur plaats in de parochiale kerk van Heist.

Ons blad biedt aan de familie zijn innige deelneming aan.

## VISSERSVAARTUIG ZINKEND IN NIEUWPOORTSE HAVEN

Voor de tweede maal in acht dagen tijd diende de brandweer uit te rukken om hulp te bieden aan het Nieuwpoortse vissersvaartuig N.182 van Desaever Marcel, dat in de haven ter hoogte van het Kattetas zinkend was, en in vergevorderde toestand van verwaarlozing verkeert. Het maakte op verschuldende plaatsen water. Gezien na de eerste tussenkomst van de brandweer de eigenaar van de N.182 geen voorzorgsmaatregelen heeft getroffen, om een herhaling te voorkomen, werden onderhandelingen gevoerd met de bevoegde overheid, die besloot het vaartuig terug vlot te brengen om het daarna op het droge te slepen. — N.

## OPSLEPING

Schipper Louis Ghys, van de N. 818 «Julienne» hoorde bij het uitoefenen van de visserij plotseling een harde slag. Onmiddellijk daarop begon de motor los te draaien. Na onderzoek bleek de koppeling der reductie verbroken te zijn. Per radio werd om hulp verzocht. De in de nabijheid gelegen N.8, beantwoorde de oproep en sleepte het defekte vaartuig tot in de thuishaven. — N.

## HOOGWATER OOSTENDE

16 di	0813	40	0214	11
	2046	40	1448	12
17 wo	0930	40	0325	12
	2202	41	1604	12
18 do	1038	41	0435	12
	2306	43	1713	10
19 vrij	1132	43	0533	11
	2355	45	1809	9
20 za	—	—	0627	9
	1216	46	1857	7
21 zo	0036	47	0706	8
	1250	47	1934	6
22 ma	0108	48	0739	7
	1320	48	2006	5
23 di	0138	49	0809	7
	1350	49	2036	4
24 wo	0210	49	0839	6
	1421	49	2109	4
25 do	0242	50	0915	6
	1454	50	2144	4
26 vrij	0318	50	0950	6
	1531	50	2219	3
27 za	0355	50	1025	7
	1609	49	2256	4
28 zo	0436	49	1103	8
	1651	49	2337	6
29 ma	0519	47	1149	9
	1739	47	—	—
30 di	0612	45	0026	8
	1840	45	1246	11
31 wo	0723	43	0132	10
	2004	44	1406	12

Bron N.I.S. UITVOER	APRIL 1959		APRIL 1960	
	Hoeveelheid	Waarde	Hoeveelheid	Waarde
<b>1. Verse vis</b>	475.405	13.461.922	468.365	11.292.337
Zoetwatervis	5.741	421.875	22.286	961.224
Haring	—	—	—	—
Sprot	18.040	144.530	—	—
Makreel	515	10.400	12.000	93.600
Overige (bodemvis)	452.109	12.885.117	434.079	10.237.513
			250.770	4.893.324
<b>2. Gezouten, gedroogde of gerookte vis</b>	198.414	3.618.132	191	5.020
Gezouten haring	28.740	280.060	—	—
Gerookte haring	3.944	144.551	2.877	122.211
Sprot	5.724	158.714	6.454	160.397
Makreel	10.025	157.200	—	—
Overige	149.981	2.907.607	241.248	4.605.696
<b>3. Schaal en weekdieren</b>	41.347	399.837	28.807	364.021
Ongepelde garnalen	249	10.032	1.275	85.852
Gepelde garnalen	2.224	165.893	126	16.380
Mosselen	37.444	42.862	26.072	24.459
Overige	1.430	181.050	1.334	237.330
<b>4. Viskonserven</b>	62.042	1.583.434	81.542	1.615.112
<b>5. Konserven van schaal en weekdieren</b>	5.507	330.051	5.002	284.784
<b>6. Vismeeel</b>	168.600	1.336.000	380.900	2.044.000
<b>ALGEMEEN TOTAAL</b>	<b>951.315</b>	<b>20.729.376</b>	<b>1.215.386</b>	<b>20.493.578</b>

# DE AANVOER IN APRIL 1960

Het sekretariaat van de bedrijfsraad voor de visserij deelt mede:

In april 1960 werd voor 9.244.249 kg of 131.358.119 F visprodukten geïmporteerd; in vergelijking met april 1959 steeg de ingevoerde hoeveelheid met 2,1 miljoen kg en de waarde met 14,6 miljoen F. Deze toename was opnieuw in hoofdzaak toe te schrijven aan de grotere invoer van vismeel; ook de import van verse vis, gezouten, gedroogde of geookte vis en viskonserven vermeerderde, terwijl de invoer van schaal en weekdieren en conserven van schaal en weekdieren terugliep.

## VERSE VIS

Ten opzichte van april 1959 steeg de totale invoer van verse vis in april 1960 met 291.563 kg of 8,2 miljoen F.

De import van zoetwatervis vermeerderde met 31.279 kg of 0,8 miljoen F. Dit was vooral te wijten aan de hogere invoer uit Joegoslavië (+ 18 T), Nederland (+ 13 T) en Frankrijk (+ 5 T); uit Denemarken (- 15 T) werd minder betrokken.

Ten opzichte van april 1959 steeg de invoer van verse haring met 15.667 kg of 80.196 F. Uit Nederland (+ 38 T), Noorwegen (+ 13 T) en West-Duitsland (+ 9 T) kwam meer, doch uit Denemarken (- 39 T) en Frankrijk (- 6 T) minder.

De invoer van verse sprout daalde met 4.211 kg of 19.255 F en dit voornamelijk uit Nederland.

Er werd in april 1960 voor 51.301 kg meer verse makreel geïmporteerd dan in maart 1959; de ingevoerde waarde verminderde evenwel met 165.668 F. De import steeg uit Nederland (+ 79 T), doch daalde uit West-Duitsland (- 25 T) en Frankrijk (- 3 T).

De invoer van ongepelde garnalen nam toe met 197.527 kg of 7,5 miljoen F. Uit Nederland (+ 267 T), West-Duitsland (+ 20 T) en het Verenigd Koninkrijk (+ 15 T) werd geïmporteerd, terwijl in Frankrijk (- 58 T) en Denemarken (- 49 T) minder werd verkocht.

## BEWERKTE VIS

In vergelijking met april 1959 vermeerderde in april 1960 de invoer van bewerkte vis met 54.113 kg; de waarde liep echter terug met 397.199 F.

Er werd voor 35.640 kg of 720.885 F minder gezouten haring ingevoerd, voornamelijk uit Nederland (- 69 T); de invoer uit Noorwegen steeg nochtans met 34 T.

De import van gerookte haring kende een toename van 2.627 kg (voornamelijk uit Nederland); de waarde verminderde evenwel met 6.269 F.

In beide vergelijkingsperiodes werd geen bewerkte sprout ingevoerd.

De invoer van bewerkte makreel liep op met 7.456 kg of 113.374 F (uit Nederland + 7 T).

De import van andere bewerkte vis boekte een belangrijke toename, nl. met 79.670 kg of 216.581 F. De invoer nam toe uit West-Duitsland (+ 91 T); uit Nederland, de Verenigde Staten en Noorwegen onderging de import een lichte daling.

## SCHAAL EN WEEKDIEREN

Voor de beschouwde vergelijkingsperiode noteerde men voor schaal en weekdieren een daling naar hoeveelheid (- 34.849 kg) en een stijging naar waarde (+ 2.081.371 F).

De invoer van ongepelde garnalen daalde met 47.704 kg of 892.562 F (uit Nederland - 48 T). Naar hoeveelheid verminderde de import van gepelde garnalen (- 10.134 kg), terwijl de invoerwaarde opliep (+ 1.195.999 F). Er werden minder gepelde garnalen ingevoerd uit Nederland (- 9 T) en West-Duitsland (- 4 T).

De invoer van mosselen verminderde (- 3.348 kg of - 44.009 F), terwijl de import van overige schaal en weekdieren groter was dan in 1959 (+ 26.337 kg en + 1.821.943 F).

## KONSERVEN

De invoer van viskonserven boekte een stijging, nl. met 174.382 kg of 7,0 miljoen F. Uit Japan (+ 240 T), Peru (+ 38 T), de Unie van Zuid-Afrika (+ 20 T) en Marokko (+ 16 T) werd meer betrokken; de invoer nam evenwel af uit Joegoslavië (- 82 T), Canada (- 38 T), Spanje (- 25 T), Noorwegen (- 9 T) en de Verenigde Staten (- 8 T).

Voor de conserven van schaal en weekdieren noteerde men een daling van 52.706 kg of 4.760.010 F, voornamelijk uit Japan (- 36 T), de Unie van Zuid-Afrika (- 11 T) en de U.S.S.R. (- 6 T).

## VISMEEL

De invoer van vismeel kende opnieuw een zeer belangrijke toename: van 3.355.700 kg of 28.049.000 F in april 1959 steeg de invoer tot 5.011.300 kg of 30.513.000 F in april 1960. Dit betekent een vermeerdering van 1,7 miljoen kg of 2,5 miljoen F. Er werd meer vismeel betrokken uit Peru (+ 2.348 T), doch minder uit Noorwegen (- 330 T), Angola (- 267 T), Chili (- 66 T), Portugal (- 15 T) en Nederland (- 14 T).

# TIJDSCHRIFTEN

Nautilus, het maandblad van het kon. Belgisch zeemanscollege voor augustus en september is verschenen.

Het bevat opnieuw een artikel strijdend voor de erkenning van de zeelieden welke tijdens de oorlog gevaren hebben, als oudstrijders.

Verder bevat het een artikel over de laatste (?) reis van de «Mercator» als schoolschip; de konventie van Londen 1960 voor de veiligheid op zee en de toestand van de zeevarenden ten opzichte van de soc. zekerheid, van de hand van dr. jur. Hubert Libert.

Dit tijdschrift is steeds verkrijgbaar op het zeemanscollege te Antwerpen of in Noordzeeboekhandel te Oostende.

## WANDELAER ET SUR L'EAU

Voor augustus is insgelijks verschenen. Dit prachtig nummer, 25 F kostende en verkrijgbaar in Noordzee boekhandel met interessante artikels over «Je veux être marin», de tewaterlating van de «Montalto», de oorlogsmarine, de race Oslo-Oostende en de gewone rubrieken over Yachting.

# RUSSISCH SCHIP TE OOSTENDE

Vorige week donderdag deed het Russisch vracht- en passagierschip «Lusta» de haven van Oostende aan. Het doorvaren van dit sierlijke en indrukwekkende vaartuig in de Demeysluizen lokte heel wat belangstelling vanwege de voorbijgangers.

De «Lutsa» had ruim 4.800 kubieke meter hout van de Sibische wouden aan boord had korte tijd geleden de haven van Igarka verlaten. Deze haven is wegens het pakijds doorgaans slechts zes weken in het jaar voor vaartuigen toegankelijk.

## PAKETBOTEN OOSTENDE-DOVER

UURTABEL  
voor de week van 21.8.60 tot 27.8.60

### PASSAGIERSBOTEN:

Afvaarten uit Oostende: alle dagen te 0.45, 5.00, 10.00 en te 14.45 uur.

Op 21.8, 22.8, 26.8 en 27.8.1960 bijkomende afvaart te 9.20 uur.

Afvaarten uit Dover: alle dagen te 1.45, 10.30, 12.20 en te 17.15 uur

Op 21.8, 22.8 en 27.8.1960 bijkomende afvaarten te 11.35 en te 16.50 uur.

Op 23.8.1960 bijkomende afvaart te 11.35 uur.

Op 26.8.1960 bijkomende afvaart te 16.50 uur.

### CAR-FERRIES:

Afvaarten uit Oostende: alle dagen te 1.00 en te 13.30 uur.

Afvaarten uit Dover: alle dagen te 12.15 en te 23.59 uur.

Bron N.I.S. INVOER Soorten	APRIL 1959		APRIL 1960	
	Hoeveelheid	Waarde	Hoeveelheid	Waarde
<b>1. Verse vis</b>	1.631.120	30.588.946	1.922.683	38.782.658
Zoetwatervis	183.194	8.456.323	214.473	9.275.969
Haring	226.424	1.436.011	242.091	1.516.207
Sprot	12.010	66.055	7.799	46.800
Makreel	273.263	1.166.961	324.564	1.0001.293
Overige (bodemvis)	936.229	19.463.596	1.133.756	26.942.389
<b>2. Gezouten, gedroogde of gerookte vis</b>	668.130	7.491.984	722.243	7.094.785
Gezouten haring	457.659	4.517.225	422.019	3.796.340
Gerookte haring	34.362	476.701	36.989	470.432
Sprot	—	—	—	—
Makreel	7.562	107.666	15.018	221.040
Overige	168.547	2.390.392	248.217	2.606.973
<b>3. Schaal en weekdieren</b>	360.512	13.477.534	325.663	15.558.905
Ongepelde garnalen	75.393	2.168.171	27.689	1.275.609
Gepelde garnalen	44.075	4.112.568	33.941	5.308.567
Mosselen	115.705	322.528	112.357	278.519
Overige	125.339	6.874.267	151.676	8.696.210
<b>4. Viskonserven</b>	1.056.636	30.033.051	1.231.018	37.028.731
<b>5. Konserven van schaal en weekdieren</b>	84.048	7.140.050	31.342	2.380.040
<b>6. Vismeel</b>	3.355.700	28.049.000	5.011.300	30.513.000
<b>ALGEMEEN TOTAAL</b>	<b>7.156.146</b>	<b>116.780.565</b>	<b>9.244.249</b>	<b>131.358.119</b>

# Markten IJmuiden

De afgelopen week heeft tamelijk slecht weer op alle visgronden zijn invloed op de vangsten doen gelden. De aanvoer van haring en makreel was over het algemeen gunstig. De prijzen voor deze vissoorten waren het ook. Er werd nogal wat verse haring geëxporteerd, waarover de Westduitsche vissers weer klaagden, aldus het persbericht van de Duitse Fischwerbung van deze week... Ook de vleetloggers, die over het algemeen schrale vangsten moesten melden, gingen over tot het aanvoeren van verse haring in IJmuiden.

De prijzen voor vrijwel alle vissoorten liepen van dag tot dag nogal uiteen, maar waren zeker niet slecht te noemen.

De export was goed voor tong, grove schol, kabeljauw, grove schelvis en flink wat verse haring. Veel tong werd weer verkocht tegen prachtige prijzen tussen f. 3 en f. 4 per kg.

Engeland betaalde grif f. 58 tot f. 76 voor een kist grove schol van 50 kg. De schelvisprijzen lie-

pen voor de grove soorten van f. 74 tot f. 44. De kleine braadschelvis was niet erg gewild.

Verse haring noteerde f. 11 tot zelfs f. 27 per kist van 50 kg. Makreel deed f. 10 tot f. 29 per kist van 50 kg, al naar gelang de kwaliteit en de vraag op de verschillende marktdagen.

De vangsten van de schieden waren echter niet erg ruim, zodat de besommingen tegenvielen. Veel werd de besomming weer enigszins goedge maakt door het aanvoeren van kantjes haring door de treilers, die in Katwijk en Scheveningen goede prijzen oprachten.

**VRIJDAG** : De aanvoer van die dag bestond uit 2.330 kisten verse vis, waarvan 470 tong en tarbot, 655 schol, 55 schar, 70 bot, 175 haring, 75 makreel, 40 schelvis, 300 wijting, 465 kabeljauw en gul en 20 diversen.

Besommingen : IJM.209 f. 5.520, KW.165 f. 6.720, KW.97 f. 1.760, KW.71 f. 1.480 en IJM.59 f. 2.420.

**ZATERDAG** : 5.700 kisten vis, waarbij 751 tong en tarbot, 4 heilbot, 6 tong-schar, 770 schol, 125 schar, 1.170 haring, 1.210 makreel,

313 schelvis, 852 wijting, 295 gul en kabeljauw, 30 haai, 1 ham, 60 poot, 45 koolvis en 28 diversen.

Besommingen : RO.46 f. 18.000, KW.81 f. 10.600, KW.141 f. 6.770. De overige besommingen van loggers en kotters liepen van f. 1.800 tot f. 4.000.

**MAANDAG** : 7.700 kisten verse vis, waarvan 597 tong en tarbot, 2 heilbot, 820 schol, 70 schar, 3.300 haring, 810 makreel, 35 schelvis, 875 wijting, 1.025 kabeljauw en gul, 10 leng, 60 haai, 1 ham, 60 poot, 50 koolvis en 20 diversen.

Besommingen : KW.171 f. 16.200, KW.153 f. 15.600. De overige besommingen liepen van f. 1.600 tot f. 7.000.

**DINSDAG** : 1.880 kisten verse vis, waarbij 200 schelvis, 155 wijting, 130 gul en kabeljauw, 25 koolvis, 365 haring, 700 makreel, 85 schol, 10 tarbot, 125 diversen, 15 tong.

Besommingen : KW.82 f. 8.230, KW.80 f. 7.570, HD.108 f. 15.270, KW.178 f. 3.450, IJM.210 f. 4.700 en KW.74 f. 3.590.

## Brief uit Yerseke

BRIEF UIT YERSEKE nr 806

HOE ZIJN DE OESTERS ?

In een berichtje in ons streekblad stond te lezen dat de (vis)kwaliteit van de oesters reeds goed is en veel beter dan op andere jaren hetzelfde tijdstip. Een oesterkweker lichtte ons in dat ze zo goed zijn, dat ze zelfs het seizoen vroe-

ger kunnen beginnen. (Dit dan in verband met de te grote voorraad).

Weg is weg was zijn mening. Maar we hoorden eveneens dat een heel groot exporteur het wenselijk achtte het seizoen-begint te verlaten en dit dan ook met het oog op de kwaliteit der oesters.

En hier zit nu uw arme briefschrijver, evenals wijlen Pilatus, vraagt hij zich af : « Wat is waarheid ? ».

Dat menigen vrijwel altijd zeer subjektief zijn duidelijk. Het belang dat de een bij een bepaalde situatie heeft, verschilt vaak sterk van dat van een ander. Dan, zoals in het onderhavig geval, is soms de plaats waar de gekeurde oesters liggen, van veel invloed en ook de oesters zelf (grote en kleine) geven soms verschillen. Dus... wat ons betreft we wachten af en menen te mogen aannemen dat op de vastgestelde datum de verzending wel zal beginnen.

Dat de groei (zeker bij de grotere soorten) nog niet veel is, is zo normaal dat daarvoor geen ongerustheid behoeft te heersen. Wat evenwel niet inhoudt dat het koude zomerveder niet nadelig zou zijn.

Dit dus een bepaalde zijde van mogelijkheden wat betreft de afscheping van de consumptie-oesters.

En hoe staat het met het oog op de aankweek van de aller kleinste het oesterbroed op pan en schelp ? Tot nu toe schijnt alleen op de eerste en vroeg uitgelegde pannen en uitgezaaide schelpen aanslag te kunnen worden vastgesteld. Dat op het later te water gebrachte eveneens aanslag te zien komt, is niet uitgesloten. Maar, hoe staan gezien het koude weder de levenskansen van het zo heel kleine gebroed ?

Volgens ons plaatselijk blad zouden tot eind juli ongeveer 50 duizend ton mossels zijn aangevoerd. Behalve 170 ton kwam ales van de Waddenzee. De vraag in België is (weer) goed en de vorige week bleek (gelukkig) slechts een korte inzinking te hebben doorgemaakt. Want deze week werd ongevraagd evenveel afgenomen dan dezelfde week vorig jaar. De kwaliteit is bepaald goed en de aanvoer zo ruim mogelijk. De mossels op Zeeland (geschat op 200 duizend ton) worden beter en halen reeds 20-21 kilo visgewicht.

(Zie vervolg bladzijde 16)

N.B. — De prijzen in vetjes gedrukt zijn opgegeven per 50 kg.

	12-8-1960	13-8-1960	15-8-1960	16-8-1960
Tongen, grote — Sole, grosse	4,60-4,10	4,— 4,40	4,60-4,20	4,40
3/4 tongen — 3/4 sole	3,80-3,10	3,— 3,30	3,30-2,80	3,40
Bloktongen — Sole moyenne	4,— 3,10	3,10-3,20	3,90-3,40	3,80
Voor-kleine — Petite	4,— 3,40	3,20-3,3 0	3,90-3,60	3,70
Kleine — Toute petite	3,90-3,40	3,10-3,20	4,10-3,40	3,60
Tarbot groot — Turbot, gros	3,— 2,10	2,70-3,—	3,— 2,—	
Middel — Moyenne				
Kleine — Petite			96,— 77,—	
Griet — Barbue				
Middel — Moyen				
Kleine — Petit				
Schol — Plie	58,—	62,— 76,—		
Grote iek — Grosse	58,—	62,— 76,—		
Kleine iek — Petite	58,— 52,—	44,— 60,—	55,— 49,—	
Iek 3e slag — 3e sorte	65,— 36,—	44,— 60,—	57,— 54,—	65,— 66,—
Platjes — Toute petite	70,— 12,—	40,— 12,—	45,— 12,—	45,— 18,—
Schelvis grote — Aiglefin, gros		44,— 47,—	74,— 61,—	67,— 53,—
Middel — Moyen	49,— 60,—	39,— 27,—	65,— 37,—	45,— 47,—
Kleine — Petit	64,— 16,—	31,— 17,—	60,— 12,—	47,— 17,—
Heek grote — Merlu, gros				
Middel — Moyen				
Kleine — Petit				
Rog — Raie	10,—			
Rode poot — Perlon	27,— 20,—		18,— 8,—	
Grauwe poot — Grondin	74,— 42,—	48,— 60,—	80,— 48,—	40,— 60,—
Kabeljauw — Cabillaud	35,— 8,—	40,— 16,—	40,— 8,—	41,— 13,—
Gullen — Petit cabillaud			92,—	
Hozemondhamme — Baudroie	17,— 8,—	12,— 19,—	21,— 8,—	12,— 20,—
Wijting — Merlan	34,— 16,—		32,— 21,—	
Schar — Limande				
Steenschol — Sole limande				
Zeehaai — Aiguillat				
Hondshaai — Roussette				
Arend (Pieterman) — Gr. vive	29,— 19,—	13,— 17,—	25,— 10,—	16,— 24,—
Makreel — Maquereau				
Horsmakreel — Saurel				
Rode knorhaan				
Keilrog — Raie radiée				
Zeekreeft — Langoustine				
Schaat — Flotte				
Zeebaars (klipv.) — Aigle de Nor.				
Lom — Brosme				
Kongeraal — Congre				
Leng — Lingue			28,— 26,—	
Schartong — Cardine	23,— 11,—	16,— 20,—	22,40-12,10	20,— 27,—
Volle haring — Hareng				
IJle haring — Hareng guai			31,— 18,—	
Haringshaai — Latour				
Steenholk — Tacaud			4,30-3,40	
Heilbot — Flétan		40,—	43,—	30,—
Koolvis — Colin				
Steur — Esturgeon				
Zeeewolf — Loup de Mer		34,— 40,—	31,— 12,50	33,— 35,—
Pollak — Lieu jaune				
Zonnevis — St Pierre				

# „Van de NEDERLANDSE Visserijgolf”

Pessimistisch verslag haringhandelaren

## EXPORT VAN HARING IN SEIZOEN 59-60

### ONDERGING EEN STEVIGE DALING

DE NEDERLANDSE BOND van haringhandelaren ziet in haar keurig uitgevoerde jaarverslag geen reden tot optimisme. De export van gezouten haring blijft zich in ongunstige zin ontwikkelen. In het seizoen 1959-1960 zijn naar schatting 327.000 vaten haring van 100 kg geëxporteerd. Vergeleken met het voorgaande seizoen betekende dat een daling van de export met 48.000 vaten.

De aanvoer daarentegen veranderde nauwelijks, de vermindering van de export was dus hoofdzakelijk aan het verminderen van de vraag naar het produkt te wijten. De prijs maakte deze vermindering niet goed. De prijs steeg met ongeveer 12 procent. Naar de mening van de Bond is hiermee kennelijk het schaarsteplafond wat betreft de exportprijzen wel bereikt.

In het verslag wordt voorts opgeprijsd in vergelijking met vorig jaar met 4 procent daalden. Werd hierdoor de winstmogelijkheid voor de handel iets ruimer, de stijging merkt, dat de gemiddelde aankoop van de loonkosten en de nieuwe c.a.o. voor kuipers en pakkers zorgde ervoor, dat dit effect weer verloren ging.

Ook wijst het verslag op het mislukken van de Engelse Walvisserij. De haring, die daar vandaan komt, is van een zeer goede exportkwaliteit. Voor het verlies van de Engelse wal kwam een overmatige grote hoeveelheid zeer kleine haring in de plaats. Voor deze kleine haring was nauwelijks een afzetgebied te vinden. Veel van deze haring ging naar de vismeelfabrieken en voorts wijst het verslag op het groeien van de buitenlandse konkurrentie. Vooral van de landen die kunnen bogen op centraal georganiseerde visserijbedrijven.

Slechts grotere eenheid kan hier tegenover worden gesteld, aldus de Bond, die het betreurt, dat er nog steeds enige exporteurs zijn, die buiten de centrale regelingen om transakties tot stand trachten te brengen. Volgens de Bond is dit streven tot mislukking gedoemd, bovendien heeft dit streven helaas een zeer nadelige invloed op de komercieel positie van de gehele bedrijfstak.

#### EN DE EEG ?

Zeer bezorgd maakt de Bond zich ook over het feit, dat er tot nu toe zeer weinig aandacht is besteed aan het totstandbrengen van een gemeenschappelijk visserijbeleid in de E.E.G. « Vrijwel niets is op dit terrein tot stand gekomen », aldus de Bond.

Volgens de Bond zal voor het overwinnen van de moeilijkheden en het terugwinnen van verloren terrein het absoluut noodzakelijk zijn, dat het produkt beter wordt gepresenteerd. Gezouten haring moet voor een groter publiek aantrekkelijker worden.

Versterking van de onderlinge samenwerking binnen de bond is eveneens noodzakelijk, dit versterkt de konkurrentiepositie.

Uit het verslag blijkt voorts, dat vooral de export van gezouten haring naar Oost-Duitsland, België en Noorwegen een ernstige teruggang vertoont. Wat België betreft was de daling te wijten aan het tekort aan grote haring. In Oost-Duitsland speelde de konkurrentie van elders een grote rol.

—O—O—

Nota der Red. — Wat betreft de betere presentatie van de gezouten haring lijkt het ons nuttig de Bondsleden te wijzen op het met sukses bekroonde experiment van een rederij uit Scheveningen. Deze rederij, tevens haringhandel, is overgegaan tot het voorverpakken van haring in vacuum getrokken nylonzakjes. De mogelijkheden van export werden daardoor aanzienlijk groter, evenals het bereik.

Het betreft hier een in Frankrijk ontwikkelde nylonsoort « Rislant » genaamd, die zich voor verpakking zeer goed zou lenen. Het is tamelijk duur dit verpakkingsmiddel, maar de haring die er gefileerd en volkomen graatloos wordt in verpakt, blijft erg lang houdbaar. Geheel nieuwe exportmarkten kunnen met op deze wijze verpakte haring worden aangeboord, maar bovendien biedt deze wijze van voorverpakking wellicht mogelijkheden voor de cerkoop in zelfbedieningswinkels.

## BRIEF UIT YERSEKE

(vervolg van bladzijde 15)

Een dat : « Zeeland presteert » op 8 september nadert. Het belooft een mooi feest te worden en we twifelen er niet aan dat men er waar voor z'n geld zal krijgen. Wat er allemaal op 't programma staat is voor ons teveel om te noemen. « Komt en ziet ! » raden we de vaste bezoekers aan en ook hen die nog niet kwamen.

Bruinisse zal een (kleine ?) voorproef geven. Daar houden ze opening van het mosselseizoen op 20 augustus. Daar gaan ze voor eigen rekening apart beginnen.

Waarom ?

## DE VISSERIJDAGEN TE BRESKENS

vervolg van blz 4

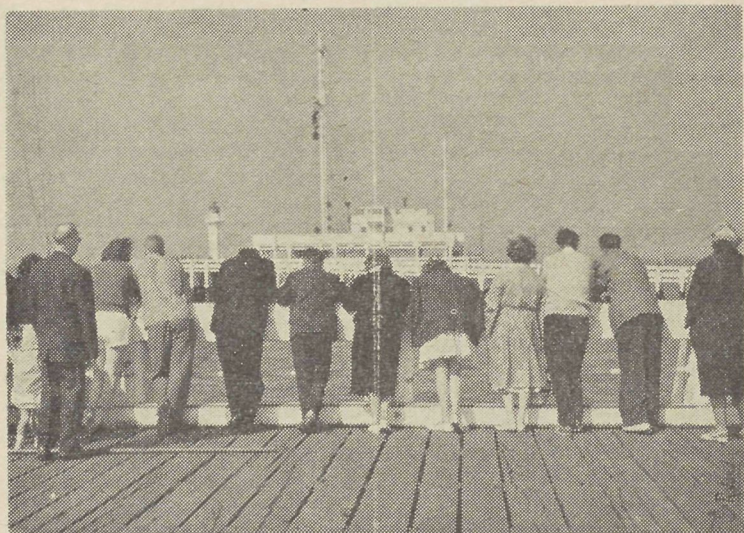
naal verzoet zijn dan alle voornoemde soorten, vallen ze buiten mededinging.

Volgens bovenvermelde bevindingen lijdt het geen twijfel dat de garnalenproduktie aan gevoelige jaarlijkse wisselingen onderhevig is en dat de dichtheid van de garnalenstapel sedert de tweede oorlog sterk is verminderd.

Voor de jaarlijkse wisselingen kunnen de hydrologische verschijnselen en de vijanden van de garnaal aansprakelijk worden gemaakt. Echter, daar het ook wel gebeurt dat de hydrologische voor-

waarden de aangroei van de garnaalstapel eerder bevorderen en de overvloed van wijting niet altijd zo overweldigend is om de stapel aan te tasten, kunnen deze factoren niet verantwoordelijk gesteld worden voor de geleidelijke vermindering van de garnalenproduktie, die zich sedert het einde van de laatste wereldoorlog voordoet. Het wordt dan ook duidelijk dat we nog met andere invloedrijke factoren af te rekenen hebben zoals, de vernielende werking van het vangapparaat.

Hierop komen we terug in het nummer van de volgende week. — B.



Is het nu precies geen weder om op het strand te zonnebaden, dan is het toch steeds aangenaam even op het staketsel van Oostende naar de in- en uitvarende vaartuigen te gaan kijken.

(Foto Roland)

## VISSERIJSNIPPERS

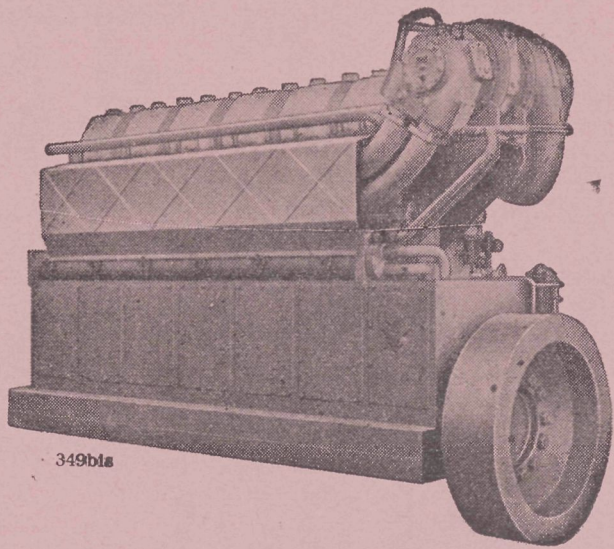
— OP SLEEPTOUW. Het hospitaalschip « De Hoop », dat een bijzonder drukke reis maakt als gevolg van de vakantie van de bemanning der Duitse hospitaalschepen (100 patiënten tot nu toe, waarbij 20 Duitsers), heeft de Scheveningse haringlogger « Martina » Sch.159, woensdag 17 augustus in Hartlepool binnengesleept. Het schip kampte met een defekt aan de krukas.

— TERUG UIT PANAMA. Drs L. Boerema is uit Panama teruggekeerd, waar hij als Nederlands bioloog anderhalf jaar voor de FAO heeft gewerkt ten behoeve van de garnalenvisserij in dat land. Hij werkt thans weer in het Rijksinstituut voor visserijonderzoek te IJmuiden aan het schol-onderzoek. Panama heeft nogal wat moeilijkheden met de garnalenvisserij. Drs Boerema heeft voor de Panamezen een programma opgesteld voor de voortzetting van het garnalenonderzoek.

— ONGELUK IN DENEMARKEN.

De vishandelaar W. Gouda uit IJmuiden is in Denemarken op zakenreis met zijn auto tegen een lichtmast gereden. Zijn auto werd ernstig beschadigd. Zelf liep de h. Gouda, die werkt voor de exporteur Pieter Dekker, geen letsel op.

— IERSE VRACHTVAART. De rederij Vrolijk in Scheveningen heeft de vleetlegger SCH.46 voor de vrachtaart van haring van Ierland naar Scheveningen uitgerust. Het schip is reeds vertrokken. De bemanning zal de verse haring tijdens de vaart naar Nederland zouten en in tonnen verpakken. De markt is gunstig voor deze vrachtaart, aldus dhr Vrolijk, die hiermee zijn vleetloggers in de vaart hoopt te houden. Men heeft voor deze vrachtaart uiteraard geen hele visserij-bemanning nodig. Andere rederijen zullen het voorbeeld van dhr Vrolijk wel volgen.



349b1a

# SEM - CARELS

## Scheeps - Dieselmotoren

van 200 tot meer dan 20.000 pk

# SEM

42 DOK - GENT

## R. BAUWENS & C<sup>o</sup>

14, HENRI BAELSKAAI  
OOSTENDE

Algemene vertegenwoordigers van de  
SEM-CARELS DIESELMOTOREN

2219V

### ADVERTEERT

### IN HET VISSERIJBLAD,

### UW VAKBLAD!

REDERS en  
VISSERS,  
VOOR UW

**SOCIALE LASTEN  
en BOEKHOUDING**

wendt U in volle  
vertrouwen tot de  
beroepsvereniging

# HAND IN HAND

O. V. A., VISMIJN OOSTENDE Tel. 721.73

Voor Nieuwbouw en  
Herstellingen van schepen

N.V.

# Beliard-Crighton & C<sup>o</sup>

2189V

STEDELIJKE  
VISSERISCHOOLO  
« JOHN BAUWENS »  
Schipperstraat 35

Heropening 1-9-60

Inschrijving vanaf  
22-8-60 (10-12 h)

BESTEL UW  
MAZOUT  
BIJ  
S.C.A.P.

H. BAELSKAAI 27  
OOSTENDE  
TELEFOON 729.51

## BERICHTEN AAN ZEEVARENDEN

BELGIE

16/112(T) Lombardzijde — Zee-  
waartse schietoefeningen

Zie B.a.Z. 1/13-1960

Gedurende de weken van 15 tot en met 27 augustus 1960 zullen alleen op donderdag 18, vrijdag 19, donderdag 25 en vrijdag 26 augustus 1960 schietoefeningen uitgevoerd worden in de grote sektor door artillerie.

Deze oefeningen worden gehouden zonder onderbreking van 0700 tot 1600 GMT (0800 tot 1700 plaatselijke tijd).

De schikkingen van B.a.Z. 1/12-1960 zijn van kracht.  
(Med. S.S.A.M. Nieuwpoort 8-8-60 — H.31818).

16/113 Noordzee — Lichtschip  
« Westhinder » opgeruimd.

Positie: 51°15'35"N 2°46'15"E.  
Het wrak van het lichtschip « Westhinder » is opgeruimd en de daarbij horende wraklichtboei opgenomen.

B.a.Z. 13/94(T) sub. 2 en 13/95 (T)-1960 vervallen.

(Zie Belg. krt. « Vlaamse Bankens »).  
(Med. Loodswezen Oostende 3-8-60 — H.31.794.)

16/114 Noordzee. — Lichtschip  
« Westhinder » herlegd.

Positie: 51°22'5"N 2°26'5"E.  
Het lichtschip « Westhinder » werd herlegd in bovenstaande positie en de stompe lichtbrulboei met opschrift « Westhinder » opgenomen.

B.a.Z. 13/94(T) sub. 1 vervalt.

(Zie Belg. krt. « Vlaamse Bankens »).

(Tel. Med. Loodswezen Oostende 10-8-60.)

16/115 Haven Oostende. — Licht  
onstoken.

Positie: ca 51°14'1"N 2°55'5"E.  
Aan de uitgang van het « Montwit » geschilderde paal, (Afk. : F1 kerlicht geplaatst op een rood en gomery-dok) werd een oranje-flikor).

Het wordt ontstoken om de vaartuigen die van het « Montgomerydok » of van de nieuwe vissershavens komen te waarschuwen wanneer de havengeul belemmerd is.

(Zie Belg. krt. « Vlaamse Bankens » - bijkaartje Oostende en Lichtenlijst 1957 - Nr56a.)

16/116 Noordzee. — Belgische kust  
Wijzigingen in de bebakening.

Opgenomen:

- Positie :  
a) 51°15'58"N 2°46'20"E.  
b) 51°15'36"N 2°51'55"E.  
De lichtboeien « O.1 » en « O.2 » werden definitief opgenomen.  
Verlegd :  
2. Positie: 51°16'30"N 2°45'15"E.  
De lichtboei « Oostendebank-West » werd verlegd naar bovenstaande positie, geeft 2 witte schitteringen elke 10 sek en is voorzien van een radarreflektor. (Afk. : GS (2) 10 sek).  
De ZWVS lichtbrulboei « Buitentroombank » werd gelegd in  
3. Positie : 51°15'15"N 2°51'40"E.  
bovenstaande positie, geeft 1 witte schittering elke 5 sek en is voorzien van een radarreflektor. (Afk. : Sch. 5 sek.)  
4. Positie : 51°11'25"N 2°43'00"E.  
Eerstdaags en zonder nader bericht wordt een rode lichtboei met radarreflektor gelegd komende 2 witte schitteringen elke 10 sek. met de benaming « West-Stroombank ». (Afk. : GS (2) 10 sek.)  
(Zie Belg. krt. « Vlaamse Bankens » en Lichtenlijst 1957 - Nrs 45a 48, 120, 121.)  
(Med. Loodswezen Oostende 5-8-60 — H.31812.)

DRINGENDE BERICHTEN  
(D.B.Z.) van kracht op 10-8-60.  
Nil.

# LEON VAN EESSEL

Makelaar in alle verzekeringen en herverzekeringen



**ANTWERPEN :**

Oudaan, 26  
Tel. 32.38.55 (8 lijnen)  
Telex :  
Leoneessel Antwerpen 277



**BRUSSEL :**

Keizerinlaan, 66  
Tel. 12.21.30 — 12.11.37



**LUIK :**

Boulevard de la Sauvenière 24  
Tel. 23.33.93



**HAMBURG :**

Leon Van Eessel & Co  
Amelungstrasse 5  
Tel. : 34.27.00  
Telex 021 - 4236  
Leoneessel, Hamburg

Korrespondenten in :

Londen, Parijs, New-York, Rotterdam

185V

REDERS EN VISHANDELAARS,

HET BESTE

# IJS

WORDT GELEVERD DOOR

# Froid Industriel

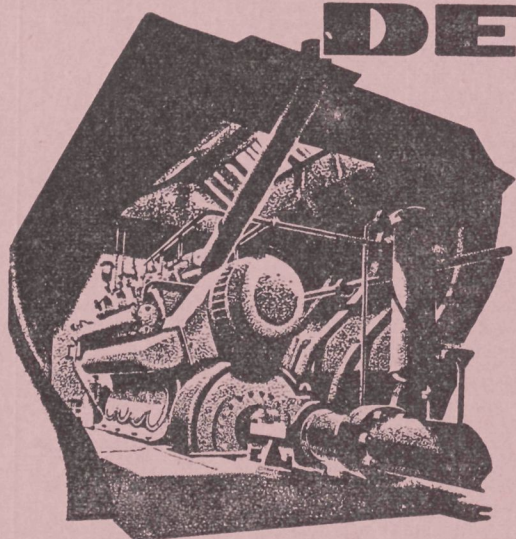
Telefoon : 71.791

2180V

ADVERTEERT IN

HET VISSERIJBLAD

UW VAKBLAD !



# DEUTZ

*Diesel-*  
**SCHEEPS-  
MOTOREN**

VAN  
5-1500  
PK

VALCKE GEBROEDERS, N.V. OSTENDE

33V